

# NOWOTWORY ZŁOŚLIWE W WOJEWÓDZTWIE WARMIŃSKO-MAZURSKIM W 2022 ROKU

CANCER IN WARMINSKO – MAZURSKIE VOIVODESHIP IN 2022



**Anna Gos, Izabela Nowicka, Joanna Wiśniewska**

Olsztyn 2025

Anna Gos, Izabela Nowicka, Joanna Wiśniewska

# NOWOTWORY ZŁOŚLIWE W WOJEWÓDZTWIE WARMIŃSKO-MAZURSKIM W 2022 ROKU

## CANCER IN WARMIŃSKO – MAZURSKIE VOIVODESHIP IN 2022

WARMIŃSKO-MAZURSKIE BIURO REJESTRACJI KRAJOWEGO REJESTRU NOWOTWORÓW  
Szpital Kliniczny Ministerstwa Spraw Wewnętrznych i Administracji  
z Warmińsko-Mazurskim Centrum Onkologii w Olsztynie.

WARMIŃSKO-MAZURSKIE REGISTRATION OFFICE OF THE NATIONAL CANCER REGISTER  
Clinical Hospital of the Ministry of Internal Affairs and Administration  
with the Warmia-Masuria Oncology Center in Olsztyn



KRAJOWY REJESTR  
NOWOTWORÓW



**Narodowy  
Instytut  
Onkologii**

Im. Marii Skłodowskiej-Curie  
Państwowy Instytut Badawczy



**Ministerstwo  
Zdrowia**

---

Publikacja opracowana ze środków finansowych Ministra Zdrowia w ramach Narodowej Strategii Onkologicznej zadanie pn. „Wspomaganie systemu rejestracji nowotworów”.

Olsztyn 2025

**Warmińsko – Mazurskie Biuro Rejestracji  
Krajowego Rejestru Nowotworów**

Szpital Kliniczny Ministerstwa Spraw Wewnętrznych i Administracji  
z Warmińsko-Mazurskim Centrum Onkologii w Olsztynie.

al. Wojska Polskiego 37  
10 – 228 Olsztyn  
tel. (089) 539 88 20  
tel. (089) 539 83 45  
www.poliklinika.net  
e- mail: rejestr@poliklinika.net

**Skład Zespołu Redakcyjnego:**

kierownik – mgr Anna Gos - anna.gos@poliklinika.net  
starszy inspektor – mgr Izabela Nowicka – izabela.nowicka@poliklinika.net  
starszy inspektor – Joanna Wiśniewska – joanna.wisniewska@poliklinika.net

**Opracowanie statystyczne dotyczące wskaźników epidemiologicznych:**

dr n. med. Urszula Wojciechowska  
Narodowy Instytut Onkologii im. M. Skłodowskiej-Curie w Warszawie  
Państwowy Instytut Badawczy  
Krajowy Rejestr Nowotworów

**Opracowano ze środków Ministra Zdrowia  
w ramach „Narodowej Strategii Onkologicznej”,  
zadania pn. „Wspomaganie systemu rejestracji nowotworów**

Biuletyn „Nowotwory złośliwe w województwie warmińsko-mazurskim w 2022 roku” adresowany jest do osób zainteresowanych znajomością problematyki zachorowalności i zgonów z powodu nowotworów złośliwych.

Serdeczne podziękowania składamy wszystkim, którzy przyczynili się do powstania niniejszej publikacji poprzez udział w gromadzeniu i opracowywaniu danych o zachorowaniach na nowotwory złośliwe. Dziękujemy pracownikom placówek ochrony zdrowia za wypełnianie i systematyczne przekazywanie kart zgłoszenia nowotworu złośliwego do Warmińsko-Mazurskiego Biura Rejestracji Krajowego Rejestru Nowotworów oraz zespołowi Krajowego Rejestru Nowotworów za pomoc w uzyskaniu dodatkowych danych epidemiologicznych.

*Zespół Redakcyjny*

## SPIS TREŚCI

<b>Wprowadzenie</b> .....	<b>5</b>
<b>1. Materiał i metody</b> .....	<b>6</b>
1.1 Materiał .....	6
1.2 Metody.....	10
<b>2. Epidemiologia nowotworów złośliwych</b> .....	<b>7</b>
2.1 Województwo warmińsko-mazurskie .....	7
2.2 Struktura ludności województwa warmińsko- mazurskiego.....	10
2.1 Terminologia .....	12
<b>3. Zarejestrowane zachorowania na nowotwory złośliwe w województwie warmińsko- mazurskim w 2022 roku</b> .....	<b>13</b>
<b>4. Zgony na nowotwory złośliwe w województwie warmińsko-mazurskim w 2022 roku</b> .....	<b>38</b>
<b>5. Załączniki</b> .....	<b>50</b>
5.1 Skrót X Rewizji Międzynarodowej Statystycznej klasyfikacji Chorób i Problemów Zdrowotnych.....	50
5.4 Rozporządzenie Ministra Zdrowia .....	57
<b>6. Spis tabel i rysunków</b> .....	<b>64</b>

## WPROWADZENIE

Dane epidemiologiczne o zachorowaniach na nowotwory złośliwe w 2022 roku w województwie warmińsko-mazurskim zostały opracowane na podstawie kart zgłoszenia nowotworu złośliwego MZ/N-1a, przesyłanych do Warmińsko-Mazurskiego Biura Rejestracji Krajowego Rejestru Nowotworów w formie papierowej i elektronicznej oraz na podstawie danych i identyfikatorów przekazanych od świadczeniodawców do Krajowego Rejestru Nowotworów poprzez platformę integracyjną e-KRN+. Informacje o zgonach z powodu nowotworów złośliwych w województwie warmińsko-mazurskim w 2022 roku pochodzą z kart zgonów zarejestrowanych w Głównym Urzędzie Statystycznym. Rejestracja zachorowań na nowotwory złośliwe odbywa się zgodnie z Rozporządzeniem Ministra Zdrowia z dnia 14 czerwca 2018 r. w sprawie Krajowego Rejestru Nowotworów (Dz.U. 2018 poz. 1197) oraz Rozporządzeniem Ministra Zdrowia z dnia 30 marca 2023 r. zmieniającym rozporządzenie w sprawie Krajowego Rejestru Nowotworów (Dz.U. 2023 poz. 661).

Modyfikacja w/w rozporządzenia wprowadziła nowy zakres danych przekazywanych do Krajowego Rejestru Nowotworów, w szczególności w odniesieniu do nowotworów hematologicznych. Zgłoszeń można dokonywać w sposób elektroniczny poprzez dedykowany portal ([app.ekrn.pl](http://app.ekrn.pl)) lub poprzez zintegrowanie systemu szpitalnego (HIS) z platformą Krajowego Rejestru Nowotworów.

Przekazywanie danych do Krajowego Rejestru Nowotworów jest obowiązkowe. Powinność wynika z aktów prawnych, stanowiących podstawę działalności rejestru nowotworów w Polsce. Odpowiednie przepisy określone są w Rozporządzeniu Ministra Zdrowia z dnia 14 czerwca 2018 r. w sprawie Krajowego Rejestru Nowotworów (Dz.U. 2018 poz. 1197), w Rozporządzeniu Ministra Zdrowia z dnia 30 marca 2023 r. zmieniającym rozporządzenie w sprawie Krajowego Rejestru Nowotworów (Dz.U. 2023 poz. 661) oraz corocznych rozporządzeniach Rady Ministrów, np. w sprawie programu badań statystycznych statystyki publicznej w odniesieniu do Ustawy o statystyce publicznej (Dz.U. 1995 nr 88 poz. 439). Zgodnie z wymienionymi aktami prawnymi dane o zachorowaniach na nowotwory złośliwe gromadzone są w scentralizowanej bazie danych Krajowego Rejestru Nowotworów.

Publikacja kierowana jest do wszystkich zainteresowanych epidemiologią nowotworów złośliwych w województwie warmińsko-mazurskim, lekarzy zajmujących się problematyką onkologiczną, jak również do organizatorów ochrony zdrowia w regionie, władz samorządowych oraz innych instytucji administracji publicznej, albowiem daje możliwość oceny zagrożenia chorobami nowotworowymi i może służyć do planowania leczenia. Stanowi podstawę do planowania działań profilaktycznych i leczniczych.

## 1. MATERIAŁ I METODY

### 1.1 MATERIAŁ

Materiał stanowiły dane epidemiologiczne dotyczące zachorowań na nowotwory złośliwe w 2022 roku wśród ludności zamieszkującej województwo warmińsko-mazurskie. Dane zostały opracowane na podstawie kart zgłoszenia nowotworu złośliwego MZ/N-1a, zarejestrowanych w Warmińsko-Mazurskim Biurze Rejestracji Krajowego Rejestru Nowotworów. Karty te zgłoszono elektronicznie do Krajowego Rejestru Nowotworów lub nadesłano w formie papierowej bezpośrednio na adres Warmińsko-Mazurskiego Biura Rejestracji Krajowego Rejestru Nowotworów. Materiał stanowiły także dane i identyfikatory przekazane bezpośrednio od świadczeniodawców do Krajowego Rejestru Nowotworów za pośrednictwem platformy integracyjnej e-KRN+ na podstawie Rozporządzenia Ministra Zdrowia z dnia 14 czerwca 2018 r. w sprawie Krajowego Rejestru Nowotworów (Dz.U. 2018 poz. 1197), Rozporządzenia Ministra Zdrowia z dnia 30 marca 2023 r. zmieniającego rozporządzenie w sprawie Krajowego Rejestru Nowotworów (Dz.U. 2023 poz. 661) oraz corocznych rozporządzeń Rady Ministrów, np. w sprawie programu badań statystycznych statystyki publicznej w odniesieniu do Ustawy o statystyce publicznej (Dz.U. 1995 nr 88 poz. 439). Informacje o zgonach z powodu nowotworów złośliwych opracowano na podstawie statystycznych kart zgonów zarejestrowanych w Głównym Urzędzie Statystycznym oraz danych uzyskanych z Krajowego Rejestru Nowotworów.

### 1.2 METODY

Niniejsze opracowanie powstało w celu oceny zachorowań na nowotwory złośliwe i zgonów z powodu tych chorób w województwie warmińsko-mazurskim w 2022 roku. Nowotwory złośliwe zakodowano zgodnie z Międzynarodową Klasyfikacją Chorób w 10 rewizji, w przedziale kodów: C00-D09. W oparciu o zebrane dane obliczono surowe i standaryzowane współczynniki zachorowalności i umieralności na 100 000 ogółem według płci, 5-letnich grup wieku i umiejscowienia nowotworu. Współczynniki standaryzowane obliczono, przyjmując jako standard populację światową (ASW) – tzw. Segi standard oraz populację Europy z 2013 roku (ESP-2013). Dzięki standaryzacji możliwe jest dokonywanie porównań współczynników zachorowalności i umieralności w czasie oraz w różnych populacjach, np. w innych województwach w Polsce. Przedstawiono także struktury zachorowań i zgonów na nowotwory złośliwe według płci, 5-letnich grup wieku i umiejscowienia nowotworu. Pokazano również najczęstsze zachorowania na nowotwory złośliwe i zgony z powodu tych chorób według płci, ogółem

oraz w przedziałach wiekowych. W związku z tym, że dane dotyczące liczby zachorowań są obciążone pewnym niedorejestrowaniem, w niniejszym raporcie pojęcie „zachorowalność” należy rozumieć jako zarejestrowaną zachorowalność.

## 2. EPIDEMIOLOGIA NOWOTWORÓW ZŁOŚLIWYCH

### 2.1 WOJEWÓDZTWO WARMIŃSKO-MAZURSKIE

Województwo warmińsko-mazurskie leży w północno-wschodniej części Polski. Składa się z historycznych krain Warmii, Mazur i Powiśla. Jest jednostką podziału administracyjnego Polski i jednym z 16 województw. Siedzibą wojewody i władz samorządu województwa jest Olsztyn. Województwo obejmuje obszar 24 173,47 km<sup>2</sup> i liczy 1,37 mln mieszkańców (stan na dzień 31 grudnia 2022)<sup>1</sup>. Województwo warmińsko-mazurskie powstało w 1999 r. w wyniku regionalizacji kraju i objęło tereny dawnego województwa olsztyńskiego oraz większe części województw elbląskiego i suwalskiego oraz fragmenty toruńskiego, ciechanowskiego i ostrołęckiego. Jednostkami administracyjnymi są gminy (miejskie, miejsko-wiejskie lub wiejskie). Administracyjnie województwo podzielone jest na 3 podregiony: olsztyński, elbląski i ełcki, w których jest 21 powiatów, z czego 19 to powiaty ziemskie i 2 grodzkie oraz 116 gmin, przy czym 16 z nich to gminy miejskie, 33 miejsko-wiejskie i 67 wiejskie.

W obszarze województwa warmińsko mazurskiego wyróżniamy dwa powiaty grodzkie Elbląg i Olsztyn. Pozostałe powiaty to:

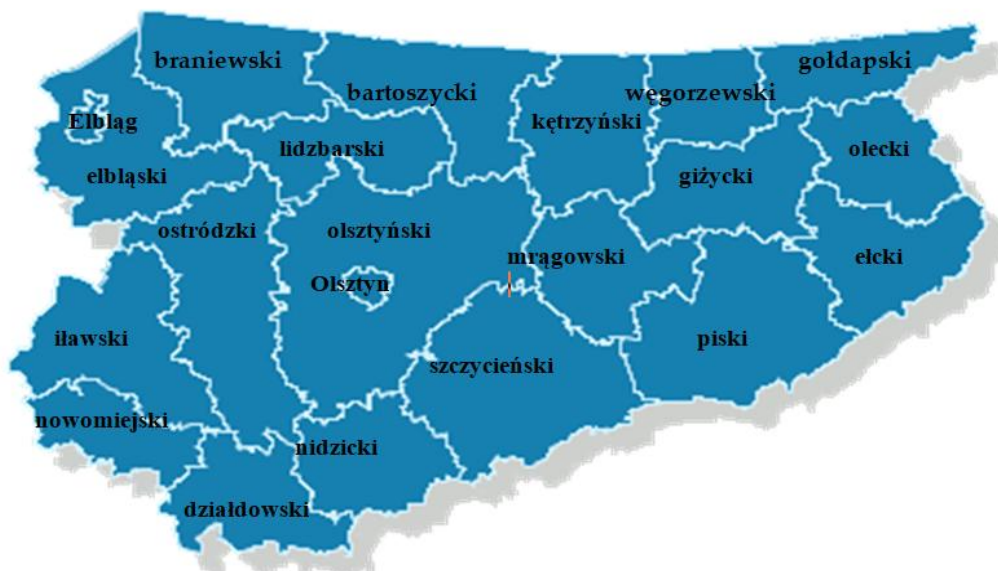
- bartoszycki
  - miasta: Bartoszyce, Bisztynek, Górowo Iławeckie i Sępól
  - gminy miejskie: Bartoszyce i Górowo Iławeckie
  - gminy miejsko-wiejskie: Bisztynek i Sępól
  - gminy wiejskie: Bartoszyce i Górowo Iławeckie
- braniewski
  - miasta: Braniewo, Frombork i Pieniężno
  - gmina miejska: Braniewo
  - gminy miejsko-wiejskie: Frombork i Pieniężno
  - gminy wiejskie: Braniewo, Lelkowo, Płoskinia i Wilczęta
- działdowski
  - miasta: Działdowo i Lidzbark
  - gmina miejska: Działdowo
  - gmina miejsko-wiejska: Lidzbark

---

<sup>1</sup> Urząd Statystyczny w Olsztynie. [olsztyn.stat.gov.pl](http://olsztyn.stat.gov.pl) stan z 30 czerwca 2022 roku

- gminy wiejskie: Działdowo, Iłowo-Osada, Płońska i Rybno
- elbląski
  - miasta: Młynary, Pasłęk i Tolkmicko
  - gminy miejsko-wiejskie: Młynary, Pasłęk i Tolkmicko
  - gminy wiejskie: Elbląg, Godkowo, Gronowo Elbląskie (s. Gronowo), Markusy, Milejewo i Rychliki
- ełcki
  - miasto: Ełk
  - gmina miejska: Ełk
  - gminy wiejskie: Ełk, Kalinowo, Prostki i Stare Juchy
- giżycki
  - miasta: Giżycko i Ryn
  - gmina miejska: Giżycko
  - gmina miejsko-wiejska: Ryn
  - gminy wiejskie: Giżycko, Kruklanki, Miłki i Wydminy
- gołdapski
  - miasto: Gołdap
  - gmina miejsko-wiejska: Gołdap
  - gminy wiejskie: Banie Mazurskie i Dubeninki
- iławski
  - miasta: Iława, Kisielice, Lubawa, Susz i Zalewo
  - gminy miejskie: Iława i Lubawa
  - gminy miejsko-wiejskie: Kisielice, Susz i Zalewo
  - gminy wiejskie: Iława i Lubawa (s. Fijewo)
- kętrzyński
  - miasta: Kętrzyn, Korsze i Reszel
  - gmina miejska: Kętrzyn
  - gminy miejsko-wiejskie: Korsze i Reszel
  - gminy wiejskie: Barciany, Kętrzyn i Srokowo
- lidzbarski
  - miasta: Lidzbark Warmiński i Orneta
  - gmina miejska: Lidzbark Warmiński
  - gmina miejsko-wiejska: Orneta
  - gminy wiejskie: Kiwity, Lidzbark Warmiński i Lubomino
- mrągowski
  - miasta: Mikołajki i Mrągowo.
  - gmina miejska: Mrągowo
  - gminy miejsko-wiejskie: Mikołajki
  - gminy wiejskie: Mrągowo, Piecki i Sorkwity
- nidzicki
  - miasto: Nidzica
  - gmina miejsko-wiejska: Nidzica
  - gminy wiejskie: Janowiec Kościelny, Janowo i Kozłowo
- nowomiejski
  - miasto: Nowe Miasto Lubawskie
  - gmina miejska: Nowe Miasto Lubawskie
  - gminy wiejskie: Biskupiec, Grodziczno, Kurzętnik i Nowe Miasto Lubawskie (s. Mszanowo)
- olecki
  - miasto: Olecko
  - gmina miejsko-wiejska: Olecko
  - gminy wiejskie: Kowale Oleckie, Świętajno i Wieliczki

- **olsztyński**
  - miasta: Barczewo, Biskupiec, Dobre Miasto, Jeziorany i Olsztynek
  - gminy miejsko-wiejskie: Barczewo, Biskupiec, Dobre Miasto, Jeziorany i Olsztynek
  - gminy wiejskie: Dywity, Gietrzwałd, Jonkowo, Kolno, Purda, Stawiguda i Świątki
- **ostródzki**
  - miasta: Miłakowo, Miłomłyn, Morąg i Ostróda
  - gmina miejska: Ostróda
  - gminy miejsko-wiejskie: Miłakowo, Miłomłyn i Morąg
  - gminy wiejskie: Dąbrówno, Grunwald (s. Gierzwałd), Łukta, Małdyty i Ostróda
- **piski**
  - miasta: Biała Piska, Orzysz, Pisz i Ruciane-Nida
  - gminy miejsko-wiejskie: Biała Piska, Orzysz, Pisz i Ruciane-Nida
- **szczycieński**
  - miasta: Pasym i Szczytno
  - gmina miejska: Szczytno
  - gmina miejsko-wiejska: Pasym
  - gminy wiejskie: Dźwierzuty, Jedwabno, Rozogi, Szczytno, Świętajno i Wielbark
- **węgorzewski**
  - miasto: Węgorzewo
  - gmina miejsko-wiejska: Węgorzewo
  - gminy wiejskie: Budry i Pozezdrze<sup>2</sup>.



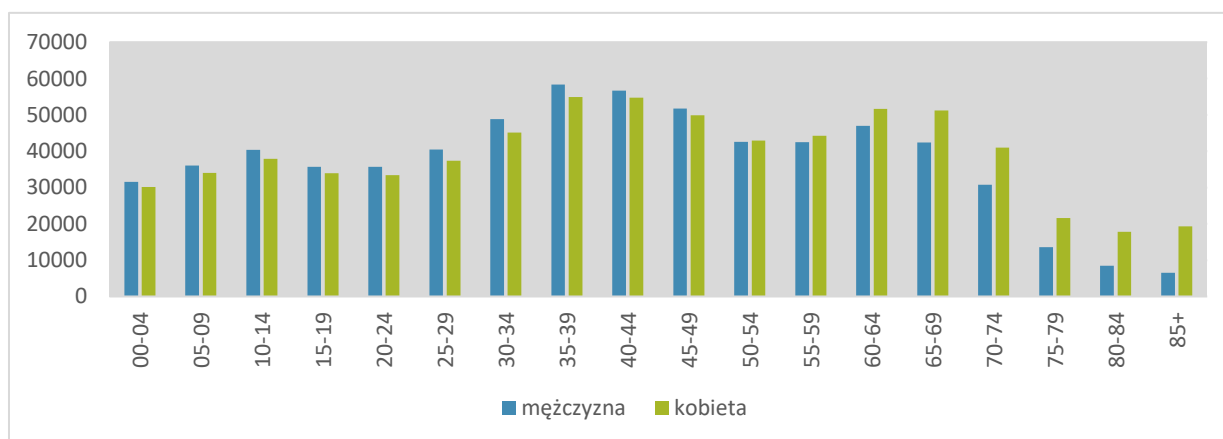
<sup>2</sup>[www.wikipedia.org](http://www.wikipedia.org) (pobrano: 2024.12.19).

## 2.2 STRUKTURA LUDNOŚCI WOJEWÓDZTWA

Województwo warmińsko-mazurskie jest czwartym pod względem wielkości powierzchni i dwunastym pod względem liczby ludności regionem w kraju. W 2022 r. obszar województwa zamieszkiwało 1 369 895 osób. Mieszkańcy regionu stanowili 3,6% populacji Polski. Gęstość zaludnienia wyniosła 57 osób na 1 km<sup>2</sup> i była dwukrotnie niższa od przeciętnej w kraju. W 2022 roku zmniejszyła się liczba zarówno kobiet, jak i mężczyzn, jednak w porównaniu do 2021 roku struktura ludności według płci nie zmieniła się. Przewagę liczebną kobiet odzwierciedla wartość współczynnika feminizacji, wyrażającego liczbę kobiet przypadających na 100 mężczyzn. W 2022 roku współczynnik feminizacji osiągnął wartość 105 (w kraju 107). W województwie warmińsko-mazurskim zaobserwowano zmiany w strukturze ludności według ekonomicznych grup wieku. W 2022 roku w porównaniu do 2021 roku zmniejszyła się liczba ludności w wieku przedprodukcyjnym i produkcyjnym. Odnotowano wzrost liczby ludności w wieku poprodukcyjnym. W konsekwencji wzrosła wartość współczynnika obciążenia demograficznego. Na 100 osób w wieku produkcyjnym przypadało 69 osób w wieku poprodukcyjnym. W województwie warmińsko-mazurskim utrzymywała się niekorzystna tendencja związana z malejącym poziomem urodzeń oraz wysoką liczbą zgonów, powodująca ujemny przyrost naturalny. W 2022 roku zarejestrowano o 5.9% mniej żywych urodzeń niż rok wcześniej. Liczba zgonów przewyższyła liczbę urodzeń.

Niski poziom urodzeń oraz niekorzystne trendy demograficzne, odpływ osób młodych poza granicę województwa i kraju, spowodowały zmiany w strukturze mieszkańców według wieku, określane w demografii procesem starzenia się ludności. Warmińsko-mazurskie, pomimo obserwowanego procesu starzenia społeczeństwa, wyróżniało się w kraju stosunkowo młodą populacją. Według stanu na dzień 31 grudnia 2022 liczba kobiet wyniosła 700 941, a mężczyzn 668 954.

**Rysunek 1.** Ludność wg płci i wieku w woj. warmińsko - mazurskim w 2022r.



**Tabela 1.** Struktura ludności województwa warmińsko - mazurskiego wg płci i 5-letnich grup wieku 2022r.

GRUPY WIEKOWE	MĘŻCZYŹNI		KOBIECY		ogółem	STANDARDOWA POPULACJA ŚWIATA
	liczba	%	liczba	%		
Razem	668954	100	700941	100	1369895	1 000 000
00-04	31581	4,72	30131	4,30	61712	120 000
05-09	36020	5,38	34041	4,86	70061	100 000
10-14	40363	6,03	37911	5,41	78274	90 000
15-19	35705	5,34	33902	4,84	69607	90 000
20-24	35720	5,34	33374	4,76	69094	80 000
25-29	40466	6,05	37335	5,33	77801	80 000
30-34	48829	7,30	45086	6,43	93915	60 000
35-39	58304	8,72	54937	7,84	113241	60 000
40-44	56679	8,47	54749	7,81	111428	60 000
45-49	51733	7,73	49843	7,11	101576	60 000
50-54	42560	6,36	42904	6,12	85464	50 000
55-59	42498	6,35	44202	6,31	86700	40 000
60-64	46933	7,02	51681	7,37	98614	40 000
65-69	42384	6,34	51161	7,30	93545	30 000
70-74	30714	4,59	41005	5,85	71719	20 000
75-79	13554	2,03	21566	3,08	35120	10 000
80-84	8419	1,26	17815	2,54	26234	5 000
85+	6492	0,97	19298	2,75	25790	5 000

Województwo warmińsko -mazurskie zajmowało jedno z ostatnich miejsc w Polsce pod względem liczby nowo zarejestrowanych zachorowań na nowotwory złośliwe ogółem. Odsetek wynosił

odpowiednio 3,7% wszystkich zachorowań na nowotwory złośliwe zarejestrowanych w 2022 roku w Polsce.

Pod względem liczby zgonów z powodu nowotworów złośliwych zarejestrowanych w 2022 roku województwo warmińsko-mazurskie zajmowało dwunaste miejsce wśród województw w Polsce. Odsetek wynosił 3,6%. Nowotwory złośliwe stanowiły drugą co do częstości przyczynę zgonów. W 2022 roku 30,2% zgonów w warmińsko-mazurskim spowodowanych było chorobami układu krążenia, przyczyną 23,4% zgonów w warmińsko-mazurskim były nowotwory, a 6,4% zgonów spowodowanych było chorobami układu oddechowego. Na 1000 ludności warmińsko-mazurskiego przypada 11.78 zgonów. Jest to wartość porównywalna do wartości średniej dla Polski.

---

### 2.3 TERMINOLOGIA

**Populacja** - zbiór mieszkańców zameldowanych na pobyt stały w danym okresie czasu. Do tak zdefiniowanej populacji nie zalicza się osób zameldowanych na pobyt czasowy.

**Liczba zachorowań (zgonów)** - liczba zarejestrowanych przypadków zachorowań (zgonów) na nowotwory złośliwe w populacji w danym okresie czasu.

**Wskaźnik struktury (%) zarejestrowanych zachorowań (zgonów)** - określa odsetek zarejestrowanych zachorowań (zgonów) na dany nowotwór (grupę nowotworów) wśród nowotworów złośliwych ogółem.

**Współczynnik surowy zachorowalności (umieralności)** - jest miarą ryzyka zachorowania (zgonu) na nowotwór złośliwy i określa liczbę rejestrowanych zachorowań (zgonów) na dany nowotwór (grupę nowotworów) na 100 tys. osób w danym roku.

**Współczynnik cząstkowy zachorowalności (umieralności)** - jest miarą ryzyka zachorowania (zgonu) na nowotwór złośliwy w 5-letniej grupie wieku w danym roku. Określa się go jako liczbę rejestrowanych zachorowań (zgonów) na dany nowotwór (grupę nowotworów) w danej grupie wieku na 100 tys. osób.

**Współczynnik standaryzowany (wg wieku) zachorowalności (umieralności)** - jest miarą ryzyka zachorowania (zgonu) na nowotwór złośliwy i określa, ile zachorowań (zgonów) wystąpiłoby w badanej populacji, gdyby struktura wieku tej populacji była taka sama jak w populacji standardowej.

**Wskaźnik zgonu/zachorowania (Zg/Zh(%))** - jest ilorazem liczby zgonów na nowotwór złośliwy (grupę nowotworów) do liczby nowo rejestrowanych zachorowań na ten nowotwór w tym samym okresie czasu. Wskaźnik Zg/Zh jest zwykle wyrażony w %. I tak, duże wartości wskaźnika Zg/Zh odnoszą się do nowotworów złośliwych źle rokujących, z krótkimi czasami przeżyć (np. nowotwór złośliwy płuca), podczas gdy małe wartości Zg/Zh opisują nowotwory dobrze rokujące (z długimi czasami przeżycia).

### 3. ZAREJESTROWANE ZACHOROWANIA NA NOWOTWORY ZŁOŚLIWE W WOJEWÓDZTWIE WARMIŃSKO-MAZURSKIM W 2022 ROKU.

W województwie warmińsko – mazurskim w 2022 roku zarejestrowano ogółem 6693 nowych przypadków zachorowań na nowotwory złośliwe ogółem. Porównując do 2021 roku liczba zachorowań wzrosła o 567 zdarzeń. W 2021 roku zarejestrowano 6126 pierwszorazowych zachorowań na nowotwory złośliwe. Wśród kobiet zamieszkujących województwo warmińsko – mazurskie w 2022 roku nowe zachorowania na nowotwory rozpoznano w 3301 przypadkach (współczynnik standaryzowany ASW 237,65) a wśród mężczyzn w 3392 (współczynnik standaryzowany ASW 269,93). Współczynnik surowy w populacji mężczyzn wyniósł 488,58 a wśród kobiet 470,94.

W 2022 roku najczęściej rozpoznawanymi nowotworami u mężczyzn były nowotwory:

- ✓ gruczołu krokowego - 704 zachorowania – 20.8%,
- ✓ złośliwe oskrzela i płuca – 613 zachorowań – 18.1%,
- ✓ pęcherza moczowego – 220 zachorowań – 6.5%,
- ✓ skóry – 205 zachorowań – 6.0%,
- ✓ okrężnicy – 195 zachorowań – 5.7%,
- ✓ odbytnicy – 139 zachorowań – 4.1%,
- ✓ nerki – 128 zachorowań – 3.8%,
- ✓ żołądka – 121 zachorowań – 3.6%.

Największą zachorowalność u mężczyzn obserwowano w mieście Olsztyn – 444 przypadków i mieście Elbląg – 335 przypadki. Biorąc pod uwagę powiaty województwa warmińsko-mazurskiego mężczyźni najczęściej chorowali w powiecie olsztyńskim - 325 przypadków i ostródzkim -252 przypadki. W powiecie bartoszyckim zarejestrowano 112 zachorowań, braniewskim – 95, działdowskim – 162, elbląskim - 136, etckim -171, giżyckim - 186, gołdapskim – 44, iławskim – 216, kętrzyńskim - 142, lidzbarskim - 93, mrągowskim- 109, nidzickim - 80, nowomiejskim - 98, oleckim – 63, piskim - 108, szczycieńskim – 168 i węgorzewskim - 53.

Biorąc pod uwagę liczbę zachorowań na nowotwory złośliwe i wiek mężczyzn, można zauważyć wzrost zachorowań u pacjentów powyżej 50 roku życia. Najbardziej narażoną na zachorowania grupą byli mężczyźni między 70 a 74 rokiem życia (779 przypadków), a najmniej zdarzeń odnotowano

w grupie wiekowej dzieci. W 2022 roku wśród chłopców do 19 roku życia zgłoszono 12 przypadków choroby nowotworowej.

Wśród mężczyzn między 20 a 39 rokiem życia zarejestrowano 82 przypadki zachorowań na nowotwór złośliwy, w kolejnym przedziale między 40 a 59 rokiem życia odnotowano 530 zgłoszeń. Wśród mężczyzn między 60 a 79 rokiem życia liczba zgłoszonych do rejestru zachorowań wynosiła 2411, natomiast powyżej 80 roku życia w 357 przypadkach zgłoszono zachorowanie na nowotwór złośliwy.

W populacji kobiet najczęściej rozpoznawanymi nowotworami były nowotwory złośliwe:

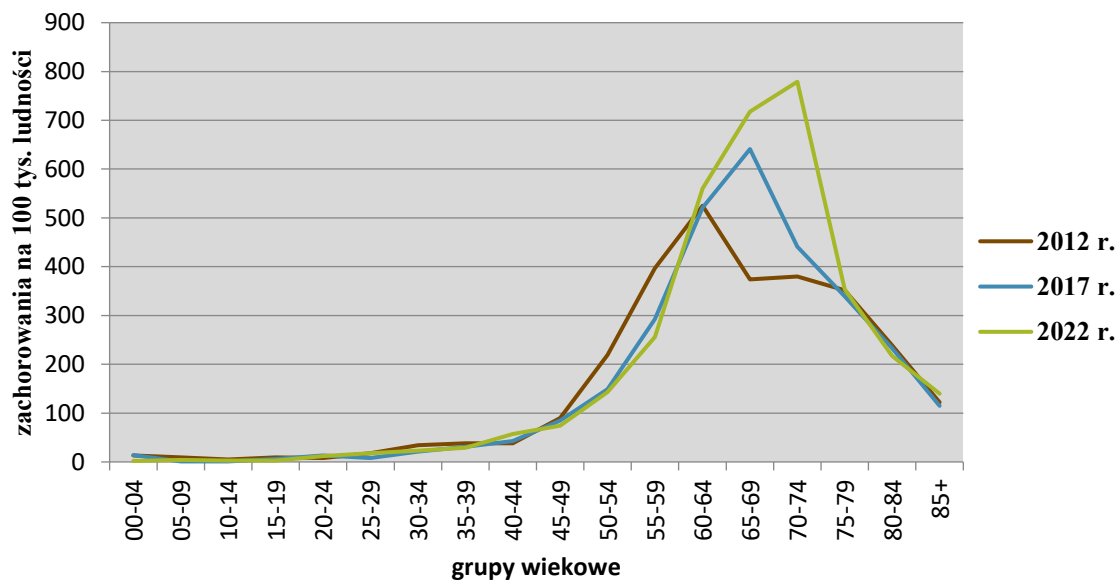
- ✓ sutka - 754 zachorowania – 22.8%,
- ✓ oskrzela i płuca – 435 zachorowań – 13.2%,
- ✓ skóry – 244 zachorowania – 7.4%,
- ✓ okrężnicy - 186 zachorowań – 5.6%,
- ✓ trzonu macicy - 156 zachorowań – 4.7%,
- ✓ tarczycy – 154 zachorowania – 4.6%,
- ✓ żołądka – 95 zachorowań – 2.9%
- ✓ jajnika – 87 zachorowań – 2.6%.

Największą zachorowalność u kobiet obserwowano w mieście Olsztyn – 557 przypadków i mieście Elbląg – 303 przypadki. Biorąc pod uwagę powiaty województwa warmińsko-mazurskiego kobiety najczęściej chorowały w powiecie olsztyńskim - 247 przypadków i ostródzkim – 259 przypadków. W powiecie bartoszyckim zarejestrowano 113 zachorowań, braniewskim – 79, działdowskim – 158, elbląskim - 131, ełckim - 163, giżyckim - 148, gołdapskim – 38, iławskim – 177, kętrzyńskim - 132, lidzbarskim - 91, mrągowskim - 106, nidzickim - 89, nowomiejskim - 98, oleckim – 68, piskim - 106, szczycieńskim – 158 i węgorzewskim - 53.

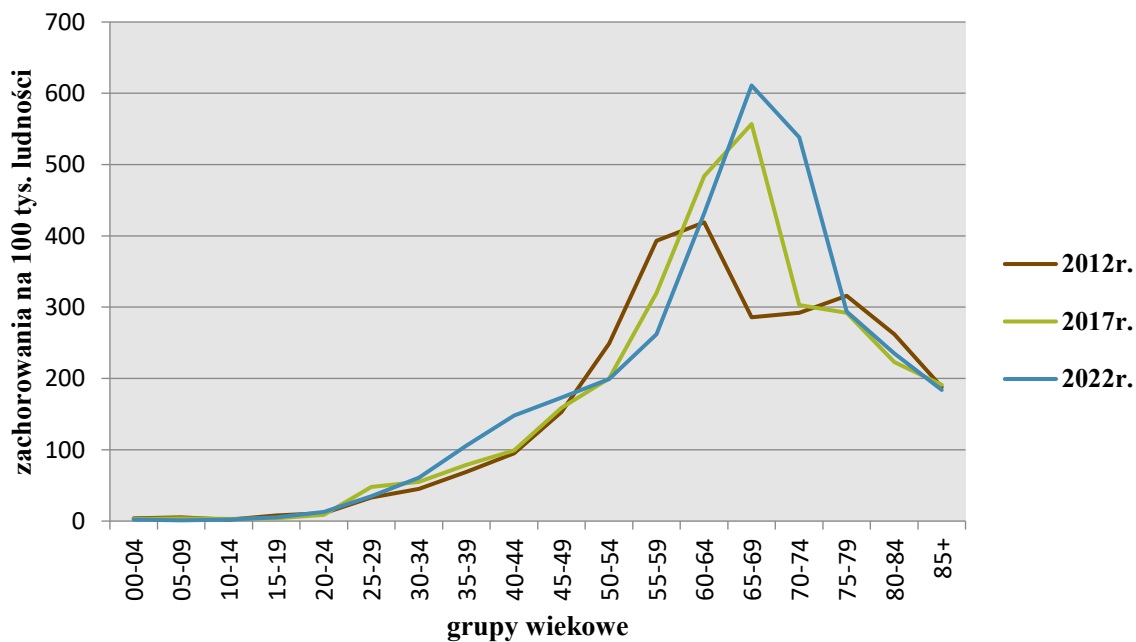
Biorąc pod uwagę liczbę zachorowań na nowotwory złośliwe i wiek kobiet, można zauważyć wzrost zachorowań u pacjentek powyżej 40 roku życia. Najbardziej narażoną na zachorowania grupą wiekową są kobiety między 65 a 69 rokiem życia (611 przypadków), a najmniej zachorowań odnotowano w grupie wiekowej dziewczynek. W 2022 roku wśród dziewczynek do 19 roku życia odnotowano 10 przypadków zachorowań na nowotwór złośliwy.

Wśród kobiet między 20 a 39 rokiem życia zarejestrowano 215 przypadków zachorowań na nowotwór złośliwy, w kolejnym przedziale między 40 a 59 rokiem życia odnotowano 782 zgłoszenia. Wśród kobiet między 60 a 79 rokiem życia liczba zgłoszonych do rejestru zachorowań wynosiła 1875, natomiast powyżej 80 roku życia w 419 przypadkach zgłoszono zachorowanie na nowotwór złośliwy.

**Rysunek 2.** Zachorowania na nowotwory złośliwe ogółem w 5-letnich grupach wieku w 2012, 2017 i 2022 roku, mężczyźni.



**Rysunek 3.** Zachorowania na nowotwory złośliwe ogółem w 5-letnich grupach wieku w 2012, 2017 i 2022 roku, kobiety.



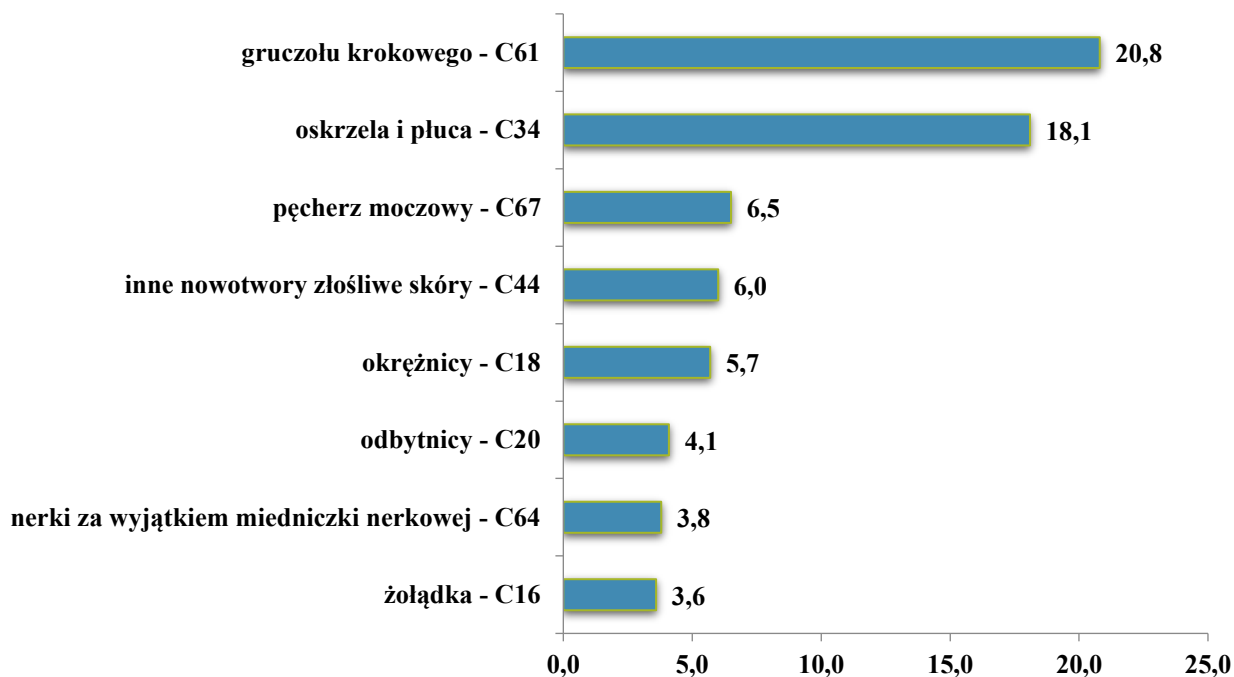
**Tabela 2.** Struktura zarejestrowanych zachorowań na najczęstsze nowotwory złośliwe 2022r.**MĘŻCZYŹNI**

UMIEJSCOWIENIE	LICZBA BEZWZGLĘDNA	ODSETEK	współczynnik surowy  na 100 000	współczynnik standaryzowany
gruczoł krokowy - C61	704	20,8	105,2	52,2
oskrzele i płuco - C34	613	18,1	91,6	46,4
pęcherz moczowy - C67	220	6,5	32,9	16,7
inne nowotwory złośliwe skóry - C44	205	6,0	30,6	15,6
okrężnica – C18	195	5,7	29,2	14,8
odbytnica - C20	139	4,1	20,8	10,7
nerka za wyjątkiem miedniczki nerkowej - C64	128	3,8	19,1	10,9
żołądek – C16	121	3,6	18,1	9,4

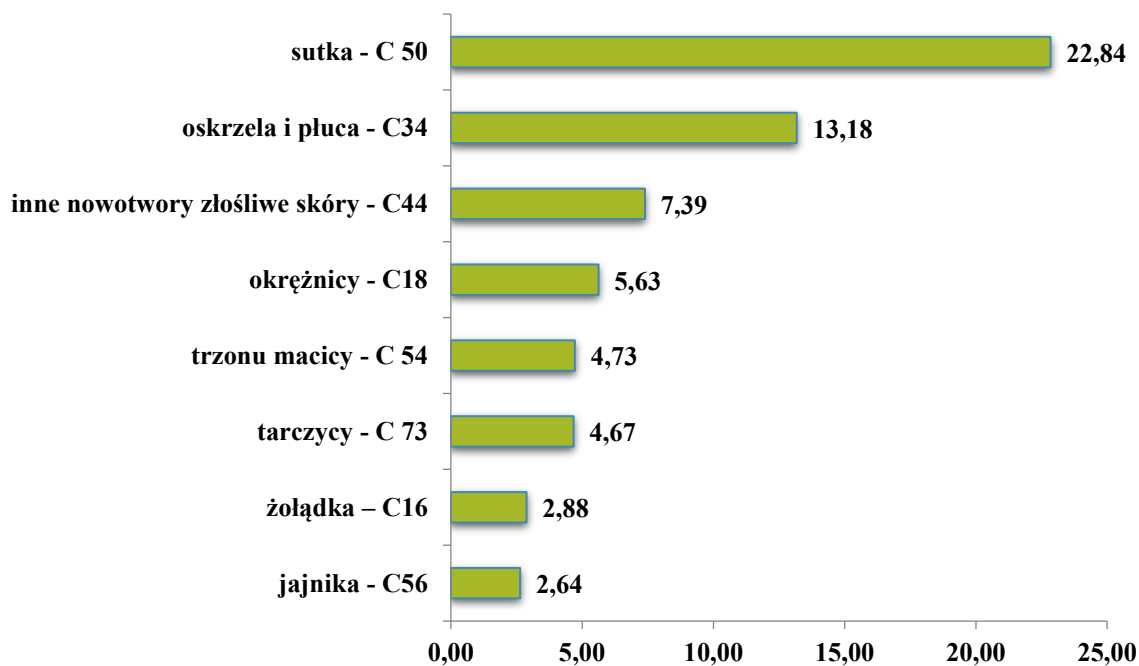
**KOBIETY**

UMIEJSCOWIENIE	LICZBA BEZWZGLĘDNA	ODSETEK	współczynnik surowy  na 100 000	współczynnik standaryzowany
sutek - C 50	754	22,84	107,6	57,6
oskrzele i płuco - C34	435	13,18	62,1	26,6
inne nowotwory złośliwe skóry - C 44	244	7,39	34,8	13,5
okrężnica - C18	186	5,63	26,5	10,7
trzon macicy - C 54	156	4,73	22,3	10,3
tarczyca - C 73	154	4,67	22,0	16,9
żołądek – C16	95	2,88	13,6	6,0
jajnik – C56	87	2,64	12,4	7,0

**Rysunek 4.** Struktura zachorowań na nowotwory złośliwe – mężczyźni, 2022r.



**Rysunek 5.** Struktura zachorowań na nowotwory złośliwe – kobiety, 2022r.



**Tabela 3.** Zarejestrowane zachorowania na nowotwory złośliwe wg umiejscowienia i płci – mężczyźni, 2022r.

Nowotwór złośliwy/Umiejscowienie	ICD 10	Liczba bezwzględna	Współczynnik surowy	Współczynnik standaryzowany	ESP2013	Kolejność występowania
<b>Ogółem</b>		<b>3392</b>	<b>507,1</b>	<b>269,9</b>		
wargi	C00	5	0,7	0,4	1,2	48
nasady języka	C01	6	0,9	0,5	1,0	45
innych i nieokreślonych części języka	C02	22	3,3	1,9	3,5	25
dziąsła	C03	2	0,3	0,1	0,6	66
dna jamy ustnej	C04	27	4,0	2,4	4,6	22
podniebienia	C05	10	1,5	0,8	1,4	34
innych i nieokreślonych części jamy ustnej	C06	6	0,9	0,5	0,8	46
ślinianki przyusznej	C07	7	1,0	0,6	1,5	42
innych i nieokreślonych dużych gruczołów ślinowych	C08	5	0,7	0,4	1,0	49
migdałka	C09	29	4,3	2,3	4,8	21
części ustnej gardła	C10	7	1,0	0,6	0,9	43
części nosowej gardła	C11	1	0,1	0,1	0,1	76
zachyłka gruszkowatego	C12	14	2,1	1,1	2,2	30
części krtaniowej gardła	C13	5	0,7	0,4	0,9	50
o innym i bliżej nieokreślonym umiejscowieniu w obrębie wargi, jamy ustnej i gardła	C14	3	0,4	0,2	0,6	57
przełyku	C15	42	6,3	3,4	6,6	17
żołądka	C16	121	18,1	9,4	22,3	8
jelita cienkiego	C17	8	1,2	0,7	1,3	38
okrężnicy	C18	195	29,2	14,8	37,2	5
zgięcia esico – odbytniczego	C19	36	5,4	2,9	6,5	18
odbytnicy	C20	139	20,8	10,7	25,0	6
odbytu i kanału odbytu	C21	0	0,0	0,0	0,0	-
wątroby i PŻW	C22	64	9,6	4,7	11,0	12
pęcherzyka żółciowego	C23	11	1,6	0,8	2,0	33
innych i nie określonych części dróg żółciowych	C24	16	2,4	1,1	2,9	29
trzustki	C25	72	10,8	5,7	12,1	10
innych i niedokładnie określonych narządów trawiennych	C26	8	1,2	0,6	1,7	39
jamy nosowej i ucha środkowego	C30	2	0,3	0,2	0,5	67
zatok przynosowych	C31	5	0,7	0,4	0,8	51
krtani	C32	65	9,7	5,3	10,1	11
tchawicy	C33	0	0,0	0,0	0,0	-
oskrzela i płuca	C34	613	91,6	46,4	109,3	2
grasicy	C37	3	0,4	0,3	0,6	58
serca, śródpiersia i opłucnej	C38	2	0,3	0,2	0,5	68

Nowotwór złośliwy/Umiejscowienie	ICD 10	Liczba bezwzględna	Współczynnik surowy	Współczynnik standaryzowany	ESP2013	Kolejność występowania
<b>Ogółem</b>		<b>3392</b>	<b>507,1</b>	<b>269,9</b>		
innych i niedokładnie określ. części ukł. oddechowego i narządów klatki piersiowej	<b>C39</b>	0	0,0	0,0	0,0	-
kości i chrząstki stawowej kończyn	<b>C40</b>	3	0,4	0,3	0,4	59
kości i chrząstki stawowej o innym i nieokreślonym umiejscowieniu	<b>C41</b>	17	2,5	2,1	2,6	28
skóry	<b>C43</b>	78	11,7	6,7	13,2	9
inne nowotwory złośliwe skóry	<b>C44</b>	205	30,6	15,6	44,4	4
międzybłoniak	<b>C45</b>	3	0,4	0,2	0,7	60
mięsak Kaposi'ego	<b>C46</b>	0	0,0	0,0	0,0	-
nerwów obwod. i auton. ukł. nerwowego	<b>C47</b>	0	0,0	0,0	0,0	-
przestrzeni zaotrzewnowej i otrzewnej	<b>C48</b>	5	0,7	0,5	1,0	52
tkanki łącznej i innych tkanek miękkich	<b>C49</b>	23	3,4	2,2	4,2	24
sutka	<b>C50</b>	9	1,3	0,7	1,5	35
sromu	<b>C51</b>	0	0,0	0,0	0,0	-
pochwy	<b>C52</b>	0	0,0	0,0	0,0	-
szyjki macicy	<b>C53</b>	0	0,0	0,0	0,0	-
trzonu macicy	<b>C54</b>	0	0,0	0,0	0,0	-
nieokreślonej części macicy	<b>C55</b>	0	0,0	0,0	0,0	-
jajnika	<b>C56</b>	0	0,0	0,0	0,0	-
innych i nieokreśl. żeń. narządów płciowych	<b>C57</b>	0	0,0	0,0	0,0	-
łożyska	<b>C58</b>	0	0,0	0,0	0,0	-
prącia	<b>C60</b>	9	1,3	0,7	2,1	36
gruczołu krokowego	<b>C61</b>	704	105,2	52,2	123,9	1
jądra	<b>C62</b>	49	7,3	6,9	6,8	14
innych i nieokreślonych męskich narządów płciowych	<b>C63</b>	1	0,1	0,1	0,3	77
nerki za wyjątkiem miedniczki nerkowej	<b>C64</b>	128	19,1	10,9	21,5	7
miedniczki nerkowej	<b>C65</b>	0	0,0	0,0	0,0	-
moczowodu	<b>C66</b>	4	0,6	0,3	0,6	54
pęcherza moczowego	<b>C67</b>	220	32,9	16,7	41,1	3
innych i nieokreśl. narządów moczowych	<b>C68</b>	3	0,4	0,2	0,6	61
oka	<b>C69</b>	8	1,2	0,6	1,5	40
opon	<b>C70</b>	2	0,3	0,2	0,3	69
mózgu	<b>C71</b>	55	8,2	5,8	8,8	13
rdzenia kręgowego, nerwów czaszk. i innych części centr. systemu nerwow.	<b>C72</b>	3	0,4	0,3	0,4	62
tarczycy	<b>C73</b>	30	4,5	2,9	5,0	20
nadnerczy	<b>C74</b>	0	0,0	0,0	0,0	-
innych gruczołów wydzielania wewnętrznego i struktur pokrewnych	<b>C75</b>	2	0,3	0,2	0,3	70

Nowotwór złośliwy/Umiejscowienie	ICD 10	Liczba bezwzględna	Współczynnik surowy	Współczynnik standaryzowany	ESP2013	Kolejność występowania
<b>Ogółem</b>	<b>C00-D09</b>	<b>3392</b>	<b>507,1</b>	<b>269,9</b>		
umiejscowień innych i niedokładnie określonych	<b>C76</b>	3	0,4	0,3	0,5	63
wtórne i nieokreślone nowotwory węzłów chłonnych	<b>C77</b>	2	0,3	0,2	0,3	71
wtórne nowotwory złośliwe układu oddechowego i trawiennego	<b>C78</b>	12	1,8	0,9	2,4	32
wtórny nowotwór złośliwy innych umiejscowień	<b>C79</b>	8	1,2	0,6	1,5	41
bez określenia jego umiejscowienia	<b>C80</b>	36	5,4	2,8	6,4	19
choroba Hodgkina	<b>C81</b>	9	1,3	1,5	1,3	37
chłoniaknieziarniczy guzkowy (grudkowy)	<b>C82</b>	6	0,9	0,6	0,9	47
chłoniaknieziarnicze rozlane	<b>C83</b>	18	2,7	1,6	3,5	27
obwodowy i skórny chłoniak z komórek T	<b>C84</b>	5	0,7	0,5	0,7	53
inne i nieokreślone postacie chłoniakównieziarniczych	<b>C85</b>	21	3,1	1,6	4,1	26
chłoniak z komórek T związany z enteropatią	<b>C86</b>	1	0,1	0,1	0,1	78
złośliwe choroby immunoproliferacyjne	<b>C88</b>	4	0,6	0,3	0,6	55
szpiczak mnogi i nowotwory z komórek plazmatycznych	<b>C90</b>	46	6,9	3,7	8,7	15
białaczka limfatyczna	<b>C91</b>	45	6,7	4,0	7,9	16
białaczka szpikowa	<b>C92</b>	24	3,6	1,9	4,7	23
białaczka monocytowa	<b>C93</b>	3	0,4	0,3	0,7	64
inne białaczki określonego rodzaju	<b>C94</b>	2	0,3	0,2	0,3	72
białaczka z komórek nieokreślonego rodzaju	<b>C95</b>	2	0,3	0,1	0,3	73
inny i nieokreślony tk. limfatycznej, krwiotwórczej i tk. pokrewnych	<b>C96</b>	14	2,1	1,0	2,1	31
niezależnych (pierwotnych) mnogich umiejscowień	<b>C97</b>	0	0,0	0,0	0,0	-
rak in situ jamy ustnej, przełyku i żołądka	<b>D00</b>	0	0,0	0,0	0,0	-
raki in situ innych i nieokreśl. części narz. trawiennych	<b>D01</b>	7	1,0	0,4	1,5	44
rak in situ ucha środkowego i układu oddechowego	<b>D02</b>	1	0,1	0,1	0,1	79
czerniak in situ	<b>D03</b>	3	0,4	0,2	0,6	65
rak in situ skóry	<b>D04</b>	2	0,3	0,2	0,3	74
rak in situ sutka	<b>D05</b>	0	0,0	0,0	0,0	-
rak in situ szyjki macicy	<b>D06</b>	0	0,0	0,0	0,0	-
rak in situ innych i nieokreśl. narz. płciowych	<b>D07</b>	2	0,3	0,1	0,3	75
rak in situ innych i nieokreślonych umiejscowień	<b>D09</b>	4	0,6	0,3	0,9	56

**Tabela 4.** Zarejestrowane zachorowania na nowotwory złośliwe wg umiejscowienia i płci – kobiety, 2022r.

Nowotwór złośliwy/Umiejscowienie	ICD 10	Liczba bezwzględna	Współczynnik surowy	Współczynnik standaryzowany	ESP2013	Kolejność występowania
<b>Ogółem</b>	<b>C00-D09</b>	<b>3301</b>	<b>470,9</b>	<b>237,6</b>		
wargi	C00	3	0,4	0,1	0,4	61
nasady języka	C01	0	0,0	0,0	0,0	-
innych i nieokreślonych części języka	C02	7	1,0	0,5	0,8	40
dziąsła	C03	2	0,3	0,1	0,2	69
dna jamy ustnej	C04	7	1,0	0,5	0,9	41
podniebienia	C05	0	0,0	0,0	0,0	-
innych i nieokreślonych części jamy ustnej	C06	7	1,0	0,4	1,0	42
ślinianki przyusznej	C07	2	0,3	0,2	0,3	70
innych i nieokreślonych dużych gruczołów ślinowych	C08	4	0,6	0,4	0,5	55
migdałka	C09	11	1,6	0,8	1,4	34
części ustnej gardła	C10	2	0,3	0,1	0,2	71
części nosowej gardła	C11	0	0,0	0,0	0,0	-
zachyłka gruszkowatego	C12	4	0,6	0,3	0,5	56
części krtaniowej gardła	C13	3	0,4	0,1	0,4	62
o innym i bliżej nieokreślonym umiejscowieniu w obrębie wargi, jamy ustnej i gardła	C14	0	0,0	0,0	0,0	-
przełyku	C15	15	2,1	0,9	1,8	27
żołądka	C16	95	13,6	6,0	12,2	7
jelita cienkiego	C17	5	0,7	0,3	0,7	50
okrężnicy	C18	186	26,5	10,7	25,0	4
zgięcia esico – odbytniczego	C19	29	4,1	1,8	3,9	21
odbytnicy	C20	83	11,8	5,3	10,7	9
odbytu i kanału odbytu	C21	10	1,4	0,5	1,2	37
wątroby i PŻW	C22	45	6,4	2,5	5,9	17
pęcherzyka żółciowego	C23	19	2,7	1,1	2,5	26
innych i nie określonych części dróg żółciowych	C24	13	1,9	0,8	1,9	31
trzustki	C25	45	6,4	2,4	5,9	18
innych i niedokładnie określonych narządów trawiennych	C26	5	0,7	0,2	0,6	51
jamy nosowej i ucha środkowego	C30	3	0,4	0,1	0,4	63
zatok przynosowych	C31	4	0,6	0,2	0,5	57
krtani	C32	14	2,0	0,9	1,8	29
tchawicy	C33	0	0,0	0,0	0,0	-
oskrzela i płuca	C34	435	62,1	26,6	56,2	2
grasicy	C37	3	0,4	0,3	0,4	64
serca, śródpiersia i opłucnej	C38	3	0,4	0,2	0,4	65

Nowotwór złośliwy/Umiejscowienie	ICD 10	Liczba bezwzględna	Współczynnik surowy	Współczynnik standaryzowany	ESP2013	Kolejność występowania
<b>Ogółem</b>	<b>C00-D09</b>	<b>3301</b>	<b>470,9</b>	<b>237,6</b>		
innych i niedokładnie okreś. części ukł. oddechow. i narządów klatki piersiowej	C39	0	0,0	0,0	0,0	-
kości i chrząstki stawowej kończyn	C40	4	0,6	0,4	0,5	58
kości i chrząstki stawowej o innym i nieokreślonym umiejscowieniu	C41	3	0,4	0,2	0,4	66
skóry	C43	83	11,8	7,4	11,3	10
Inne nowotwory złośliwe skóry	C44	244	34,8	13,5	32,5	3
międzybłoniak	C45	6	0,9	0,4	0,7	46
mięsak Kaposi'ego	C46	1	0,1	0,1	0,1	76
nerwów obwod. i auton. ukł. nerwowego	C47	0	0,0	0,0	0,0	-
przestrzeni zaotrzewnowej i otrzewnej	C48	12	1,7	0,8	1,6	33
tkanki łącznej i innych tkanek miękkich	C49	27	3,9	2,2	3,5	22
sutka	C50	754	107,6	57,6	99,8	1
sromu	C51	13	1,9	0,7	1,7	32
pochwy	C52	5	0,7	0,2	0,6	52
szyjki macicy	C53	80	11,4	6,9	10,9	11
trzonu macicy	C54	156	22,3	10,3	21,1	5
nieokreślonej części macicy	C55	0	0,0	0,0	0,0	-
jajnika	C56	87	12,4	7,0	12,0	8
innych i nieokreś. żeń. narządów płciowych	C57	6	0,9	0,4	0,8	47
łożyska	C58	0	0,0	0,0	0,0	-
prącia	C60	0	0,0	0,0	0,0	-
gruczołu krokowego	C61	0	0,0	0,0	0,0	-
jądra	C62	0	0,0	0,0	0,0	-
innych i nieokreślonych męskich narządów płciowych	C63	0	0,0	0,0	0,0	-
nerki za wyjątkiem miedniczki nerkowej	C64	76	10,8	5,1	10,1	12
miedniczki nerkowej	C65	7	1,0	0,4	0,8	43
moczowodu	C66	2	0,3	0,1	0,3	72
pęcherza moczowego	C67	70	10,0	4,2	8,9	13
innych i nieokreśl. narządów moczowych	C68	0	0,0	0,0	0,0	-
oka	C69	11	1,6	0,8	1,7	35
opon	C70	3	0,4	0,3	0,4	67
mózgu	C71	57	8,1	5,3	7,7	15
rdzenia kręgowego, nerwów czaszk. i innych części centr. systemu nerwow.	C72	8	1,1	0,5	1,0	38
tarczycy	C73	154	22,0	16,9	21,1	6
nadnerczy	C74	4	0,6	0,4	0,5	59
innych gruczołów wydzielania wewnętrznego i struktur pokrewnych	C75	4	0,6	0,4	0,6	60

Nowotwór złośliwy/Umiejszczenie	ICD 10	Liczba bezwzględna	Współczynnik surowy	Współczynnik standaryzowany	ESP2013	Kolejność występowania
<b>Ogółem</b>	<b>C00-D09</b>	<b>3301</b>	<b>470,9</b>	<b>237,6</b>		
umiejszczeń innych i niedokładnie określonych	<b>C76</b>	11	1,6	0,5	1,5	36
wtórne i nieokreślone nowotwory węzłów chłonnych	<b>C77</b>	0	0,0	0,0	0,0	-
wtórne nowotwory złośliwe układu oddechowego i trawiennego	<b>C78</b>	6	0,9	0,3	0,9	48
wtórny nowotwór złośliwy innych umiejscowień	<b>C79</b>	6	0,9	0,4	0,9	49
bez określenia jego umiejscowienia	<b>C80</b>	22	3,1	1,3	3,0	25
choroba Hodgkina	<b>C81</b>	14	2,0	1,9	2,0	30
chłoniaknieziarniczy guzkowy (grudkowy)	<b>C82</b>	5	0,7	0,3	0,6	53
chłoniaknieziarnicze rozlane	<b>C83</b>	24	3,4	1,8	3,1	24
obwodowy i skórny chłoniak z komór. T	<b>C84</b>	5	0,7	0,4	0,7	54
inne i nieokreślone postacie chłoniakównieziarniczych	<b>C85</b>	15	2,1	1,1	2,0	28
chłoniak z komórek T związany z enteropatią	<b>C86</b>	0	0,0	0,0	0,0	-
złośliwe choroby immunoproliferacyjne	<b>C88</b>	1	0,1	0,0	0,2	77
szpiczak mnogi i nowotwory z komórek plazmatycznych	<b>C90</b>	38	5,4	2,1	5,4	19
białaczka limfatyczna	<b>C91</b>	35	5,0	2,6	4,6	20
białaczka szpikowa	<b>C92</b>	26	3,7	2,3	3,8	23
białaczka monocytowa	<b>C93</b>	2	0,3	0,1	0,3	73
inne białaczki określonego rodzaju	<b>C94</b>	2	0,3	0,1	0,3	74
białaczka z komórek nieokreślonego rodzaju	<b>C95</b>	1	0,1	0,0	0,2	78
inny i nieokreślony tk. limfatycznej, krwiotwórczej i tk. pokrewnych	<b>C96</b>	7	1,0	0,5	0,9	44
niezależnych (pierwotnych) mnogich umiejscowień	<b>C97</b>	0	0,0	0,0	0,0	-
rak in situ jamy ustnej, przełyku i żołądka	<b>D00</b>	2	0,3	0,2	0,3	75
raki in situ innych i nieokreśl. części narz. trawiennych	<b>D01</b>	3	0,4	0,2	0,4	68
rak in situ ucha środkowego i układu oddechowego	<b>D02</b>	0	0,0	0,0	0,0	-
czerniak in situ	<b>D03</b>	1	0,1	0,1	0,1	79
rak in situ skóry	<b>D04</b>	7	1,0	0,2	1,0	45
rak in situ sutka	<b>D05</b>	57	8,1	5,2	7,6	16
rak in situ szyjki macicy	<b>D06</b>	62	8,8	8,1	8,7	14
rak in situ innych i nieokreśl. narz. płciowych	<b>D07</b>	8	1,1	0,8	1,0	39
rak in situ innych i nieokreślonych umiejscowień	<b>D09</b>	0	0,0	0,0	0,0	-

**Tabela 5.** Liczby zarejestrowanych zachorowań na nowotwory złośliwe wg umiejscowienia i5-letnich grup wieku – mężczyźni, 2022r.

ICD 10	Ogółem	0-4	5-9	10-14	15-19	20-24	25-29	30-34	35-39	40-44	45-49	50-54	55-59	60-64	65-69	70-74	75-79	80-84	85+
C00-D09	3392	2	4	3	3	12	18	23	29	57	74	143	256	560	718	779	354	217	140
C00	5	-	-	-	-	-	-	-	-	-	-	-	-	-	2	-	2	-	1
C01	6	-	-	-	-	-	-	-	-	-	1	-	1	2	1	-	-	1	-
C02	22	-	-	-	-	-	-	-	-	-	1	3	5	5	3	3	2	-	-
C03	2	-	-	-	-	-	-	-	-	-	-	-	-	-	-	-	1	1	-
C04	27	-	-	-	-	-	-	-	-	-	1	7	5	6	2	2	1	3	-
C05	10	-	-	-	-	-	-	-	-	-	1	-	3	2	2	2	-	-	-
C06	6	-	-	-	-	-	-	-	-	1	-	-	1	2	1	1	-	-	-
C07	7	-	-	-	-	-	-	-	-	1	-	-	-	1	1	1	2	-	1
C08	5	-	-	-	-	-	-	-	-	-	-	1	-	1	1	-	2	-	-
C09	29	-	-	-	-	-	-	-	-	-	-	4	6	1	8	7	1	2	-
C10	7	-	-	-	-	-	-	-	-	-	1	1	-	2	3	-	-	-	-
C11	1	-	-	-	-	-	-	-	-	1	-	-	-	-	-	-	-	-	-
C12	14	-	-	-	-	-	-	-	-	-	-	1	4	1	3	4	1	-	-
C13	5	-	-	-	-	-	-	-	-	-	-	-	1	2	1	-	-	-	1
C14	3	-	-	-	-	-	-	-	-	-	-	-	-	-	1	1	-	1	-
C15	42	-	-	-	-	-	-	-	-	-	-	2	9	9	10	8	4	-	-
C16	121	-	-	-	-	-	-	-	-	2	8	3	8	16	28	26	15	10	5
C17	8	-	-	-	-	-	-	1	-	-	-	-	1	2	-	3	1	-	-
C18	195	-	-	-	-	1	-	-	-	5	1	6	15	26	34	59	18	14	16
C19	36	-	-	-	-	-	-	-	-	-	2	3	3	7	6	7	1	6	1
C20	139	-	-	-	-	-	-	-	-	4	2	7	11	21	34	30	13	11	6
C21	-	-	-	-	-	-	-	-	-	-	-	-	-	-	-	-	-	-	-
C22	64	-	-	-	-	-	-	-	-	-	-	3	2	10	17	21	6	4	1
C23	11	-	-	-	-	-	-	-	-	1	-	-	-	3	1	4	1	-	1
C24	16	-	-	-	-	-	-	-	-	-	-	-	1	1	5	6	2	-	1
C25	72	-	-	-	-	-	-	-	-	1	1	5	6	19	16	13	6	3	2
C26	8	-	-	-	-	-	-	-	-	-	-	-	-	1	3	1	1	1	1
C30	2	-	-	-	-	-	-	-	1	-	-	-	-	-	-	-	-	-	1
C31	5	-	-	-	-	-	-	-	-	-	-	1	2	-	1	1	-	-	-
C32	65	-	-	-	-	-	-	-	-	-	4	4	8	14	17	13	2	2	1
C33	-	-	-	-	-	-	-	-	-	-	-	-	-	-	-	-	-	-	-
C34	613	-	-	-	-	-	1	-	2	7	1	17	44	116	145	146	81	38	15
C37	3	-	-	-	-	-	-	-	-	-	-	1	-	-	-	1	1	-	-
C38	2	-	-	-	-	-	-	-	-	-	-	1	-	-	-	-	1	-	-
C39	-	-	-	-	-	-	-	-	-	-	-	-	-	-	-	-	-	-	-
C40	3	-	-	-	-	-	-	-	1	-	-	-	1	-	1	-	-	-	-
C41	17	-	-	1	3	-	-	-	1	-	-	1	6	2	1	1	1	-	-
C43	78	-	-	-	-	-	1	4	2	3	6	3	6	14	12	14	7	4	2
C44	205	-	-	-	-	-	-	-	1	1	10	3	14	24	30	42	23	27	30
C45	3	-	-	-	-	-	-	-	-	-	-	-	-	-	1	1	-	-	1
C46	-	-	-	-	-	-	-	-	-	-	-	-	-	-	-	-	-	-	-
C47	-	-	-	-	-	-	-	-	-	-	-	-	-	-	-	-	-	-	-
C48	5	-	-	-	-	-	1	-	-	-	-	-	-	1	1	-	1	1	-
C49	23	-	1	-	-	1	-	-	1	1	-	2	1	5	3	3	3	-	2
C50	9	-	-	-	-	-	-	-	-	-	1	1	-	1	1	4	-	1	-
C51	-	-	-	-	-	-	-	-	-	-	-	-	-	-	-	-	-	-	-
C52	-	-	-	-	-	-	-	-	-	-	-	-	-	-	-	-	-	-	-
C53	-	-	-	-	-	-	-	-	-	-	-	-	-	-	-	-	-	-	-

BIULETYN ZACHOROWAŃ NA NOWOTWORY ZŁOŚLIWE W WOJEWÓDZTWIE WARMIŃSKO - MAZURSKIM

ICD 10	Ogółem	0-4	5-9	10-14	15-19	20-24	25-29	30-34	35-39	40-44	45-49	50-54	55-59	60-64	65-69	70-74	75-79	80-84	85+
C00-D09	3392	2	4	3	3	12	18	23	29	57	74	143	256	560	718	779	354	217	140
C54	-	-	-	-	-	-	-	-	-	-	-	-	-	-	-	-	-	-	-
C55	-	-	-	-	-	-	-	-	-	-	-	-	-	-	-	-	-	-	-
C56	-	-	-	-	-	-	-	-	-	-	-	-	-	-	-	-	-	-	-
C57	-	-	-	-	-	-	-	-	-	-	-	-	-	-	-	-	-	-	-
C58	-	-	-	-	-	-	-	-	-	-	-	-	-	-	-	-	-	-	-
C60	9	-	-	-	-	-	-	-	-	1	-	1	1	-	1	2	-	-	3
C61	704	-	-	-	-	-	-	-	-	-	2	17	32	134	179	200	81	41	18
C62	49	-	-	-	-	6	9	9	9	9	2	3	1	1	-	-	-	-	-
C63	1	-	-	-	-	-	-	-	-	-	-	-	-	-	-	-	1	-	-
C64	128	1	-	-	-	-	1	-	3	5	9	9	9	18	24	32	10	1	6
C65	-	-	-	-	-	-	-	-	-	-	-	-	-	-	-	-	-	-	-
C66	4	-	-	-	-	-	-	-	-	-	-	-	-	1	2	1	-	-	-
C67	220	-	-	-	-	-	-	-	1	1	3	10	13	34	52	48	29	21	8
C68	3	-	-	-	-	-	-	-	-	-	-	-	-	-	-	2	1	-	-
C69	8	-	-	-	-	-	-	-	-	-	-	-	-	2	1	3	-	2	-
C70	2	-	-	-	-	-	-	-	-	-	-	-	-	1	1	-	-	-	-
C71	55	-	2	1	-	1	3	-	3	3	2	5	11	6	10	2	3	2	1
C72	3	-	-	-	-	-	-	-	-	-	1	-	1	-	1	-	-	-	-
C73	30	-	-	-	-	-	-	6	2	3	2	2	5	2	1	2	5	-	-
C74	-	-	-	-	-	-	-	-	-	-	-	-	-	-	-	-	-	-	-
C75	2	-	-	-	-	-	-	-	-	1	-	-	1	-	-	-	-	-	-
C76	3	-	-	-	-	-	-	-	-	-	-	1	-	1	-	1	-	-	-
C77	2	-	-	-	-	-	-	-	-	-	1	-	-	-	1	-	-	-	-
C78	12	-	-	-	-	-	-	-	-	-	-	-	2	2	-	5	1	1	1
C79	8	-	-	-	-	-	-	-	-	-	1	-	-	2	1	2	1	-	1
C80	36	-	-	-	-	-	-	1	-	-	-	1	5	7	9	6	2	3	2
C81	9	-	1	-	-	2	2	1	-	-	1	-	-	1	-	1	-	-	-
C82	6	-	-	-	-	-	-	-	-	-	1	2	-	1	1	1	-	-	-
C83	18	-	-	1	-	-	-	-	1	-	2	1	1	2	2	3	2	1	2
C84	5	-	-	-	-	-	-	-	-	1	-	1	1	2	-	-	-	-	-
C85	21	-	-	-	-	-	-	-	1	1	-	-	2	4	4	2	4	2	1
C86	1	-	-	-	-	-	-	-	-	-	-	-	-	-	1	-	-	-	-
C88	4	-	-	-	-	-	-	-	-	-	-	-	-	2	-	2	-	-	-
C90	46	-	-	-	-	-	-	-	-	2	2	3	2	8	8	8	8	3	2
C91	45	1	-	-	-	1	-	-	-	2	3	3	2	5	12	8	1	4	3
C92	24	-	-	-	-	-	-	1	-	-	1	1	1	2	6	4	4	3	1
C93	3	-	-	-	-	-	-	-	-	-	-	1	-	-	-	1	-	-	1
C94	2	-	-	-	-	-	-	-	-	-	-	-	1	1	-	-	-	-	-
C95	2	-	-	-	-	-	-	-	-	-	-	-	-	-	-	2	-	-	-
C96	14	-	-	-	-	-	-	-	-	-	-	1	1	1	3	8	-	-	-
C97	-	-	-	-	-	-	-	-	-	-	-	-	-	-	-	-	-	-	-
D00	-	-	-	-	-	-	-	-	-	-	-	-	-	-	-	-	-	-	-
D01	7	-	-	-	-	-	-	-	-	-	-	-	-	-	-	4	-	3	-
D02	1	-	-	-	-	-	-	-	-	-	-	-	-	1	-	-	-	-	-
D03	3	-	-	-	-	-	-	-	-	-	-	-	-	1	1	-	1	-	-
D04	2	-	-	-	-	-	-	-	-	-	-	1	-	1	-	-	-	-	-
D05	-	-	-	-	-	-	-	-	-	-	-	-	-	-	-	-	-	-	-
D06	-	-	-	-	-	-	-	-	-	-	-	-	-	-	-	-	-	-	-
D07	2	-	-	-	-	-	-	-	-	-	-	-	-	-	1	1	-	-	-
D09	4	-	-	-	-	-	-	-	-	-	-	-	-	-	-	3	-	-	1

**Tabela 6.** Liczby zarejestrowanych zachorowań na nowotwory złośliwe wg umiejscowienia i 5-letnich grup wieku – kobiety, 2022r.

ICD 10	Ogółem	0-4	5-9	10-14	15-19	20-24	25-29	30-34	35-39	40-44	45-49	50-54	55-59	60-64	65-69	70-74	75-79	80-84	85+
C00-D09	3301	2	1	2	5	13	35	61	106	148	173	199	262	432	611	538	294	235	184
C00	3	-	-	-	-	-	-	-	-	-	-	-	-	-	-	1	-	1	1
C01	-	-	-	-	-	-	-	-	-	-	-	-	-	-	-	-	-	-	-
C02	7	-	-	-	-	-	-	-	-	1	-	-	-	1	2	3	-	-	-
C03	2	-	-	-	-	-	-	-	-	-	-	-	-	1	1	-	-	-	-
C04	7	-	-	-	-	-	-	-	-	-	-	2	-	-	3	2	-	-	-
C05	-	-	-	-	-	-	-	-	-	-	-	-	-	-	-	-	-	-	-
C06	7	-	-	-	-	-	-	-	-	-	-	-	1	2	1	-	2	-	1
C07	2	-	-	-	-	-	-	-	-	-	1	-	-	-	-	-	1	-	-
C08	4	-	-	-	-	-	1	-	-	-	-	-	-	-	2	1	-	-	-
C09	11	-	-	-	-	-	-	-	-	1	1	-	1	3	2	2	1	-	-
C10	2	-	-	-	-	-	-	-	-	-	-	-	-	-	-	2	-	-	-
C11	-	-	-	-	-	-	-	-	-	-	-	-	-	-	-	-	-	-	-
C12	4	-	-	-	-	-	-	-	-	-	-	-	2	-	-	1	-	-	1
C13	3	-	-	-	-	-	-	-	-	-	-	-	-	-	1	-	-	2	-
C14	-	-	-	-	-	-	-	-	-	-	-	-	-	-	-	-	-	-	-
C15	15	-	-	-	-	-	-	-	-	-	-	1	-	1	8	3	1	-	1
C16	95	-	-	-	-	-	-	1	3	-	2	2	7	22	15	24	7	6	6
C17	5	-	-	-	-	-	-	1	-	-	-	-	-	1	-	1	1	1	-
C18	186	-	-	-	-	-	-	1	4	4	3	7	11	19	32	36	27	20	22
C19	29	-	-	-	-	-	-	-	1	2	-	1	2	3	5	8	4	2	1
C20	83	-	-	-	-	-	-	-	-	4	4	3	4	14	23	12	9	3	7
C21	10	-	-	-	-	-	-	-	-	-	-	-	2	-	4	1	-	1	2
C22	45	-	-	-	-	-	-	1	-	-	-	1	3	3	11	12	6	4	4
C23	19	-	-	-	-	-	-	-	-	-	-	-	3	2	9	-	3	2	-
C24	13	-	-	-	-	-	-	-	-	1	2	-	-	1	1	3	4	1	-
C25	45	-	-	-	-	-	-	-	-	-	2	2	2	3	9	10	3	8	6
C26	5	-	-	-	-	-	-	-	-	-	-	-	-	-	1	-	-	1	3
C30	3	-	-	-	-	-	-	-	-	-	-	-	-	-	1	-	-	1	1
C31	4	-	-	-	-	-	-	-	-	-	-	-	1	-	2	-	-	-	1
C32	14	-	-	-	-	-	-	-	1	-	1	-	1	1	4	3	2	1	-
C33	-	-	-	-	-	-	-	-	-	-	-	-	-	-	-	-	-	-	-
C34	435	-	-	-	-	-	-	2	2	6	3	14	37	67	117	97	47	27	16
C37	3	-	-	-	-	-	-	-	-	-	-	1	-	1	1	-	-	-	-
C38	3	-	-	-	-	-	-	-	-	-	-	-	1	1	-	1	-	-	-
C39	-	-	-	-	-	-	-	-	-	-	-	-	-	-	-	-	-	-	-
C40	4	-	-	-	-	-	1	-	1	-	-	-	-	-	-	2	-	-	-
C41	3	-	-	-	-	-	-	-	-	-	-	-	-	1	-	1	-	-	1
C43	83	-	-	-	1	1	1	3	11	6	10	8	4	5	11	8	5	5	4
C44	244	-	-	-	-	-	2	2	4	4	5	9	8	24	36	49	27	32	42
C45	6	-	-	-	-	-	-	-	-	-	-	1	-	2	2	1	-	-	-
C46	1	-	-	-	-	-	-	-	-	-	-	-	1	-	-	-	-	-	-
C47	-	-	-	-	-	-	-	-	-	-	-	-	-	-	-	-	-	-	-
C48	12	-	-	-	-	-	-	1	-	-	1	1	1	1	3	-	1	2	1
C49	27	-	-	-	-	-	1	1	2	1	-	4	2	4	7	1	1	-	3
C50	754	-	-	-	-	-	4	11	27	52	55	74	63	111	143	93	45	56	20
C51	13	-	-	-	-	-	-	-	-	-	-	1	-	2	1	3	1	3	2
C52	5	-	-	-	-	-	-	-	-	-	-	-	-	1	1	1	-	-	2
C53	80	-	-	-	-	-	2	2	4	7	8	5	12	13	9	9	8	-	1

BIULETYN ZACHOROWAŃ NA NOWOTWORY ZŁOŚLIWE W WOJEWÓDZTWIE WARMIŃSKO - MAZURSKIM

ICD 10	Ogółem	0-4	5-9	10-14	15-19	20-24	25-29	30-34	35-39	40-44	45-49	50-54	55-59	60-64	65-69	70-74	75-79	80-84	85+
C00-D09	3301	2	1	2	5	13	35	61	106	148	173	199	262	432	611	538	294	235	184
C54	156	-	-	-	-	-	1	-	2	-	2	12	21	27	27	24	19	11	10
C55	-	-	-	-	-	-	-	-	-	-	-	-	-	-	-	-	-	-	-
C56	87	-	-	-	1	-	2	3	2	6	9	7	8	6	12	12	9	8	2
C57	6	-	-	-	-	-	-	-	-	-	-	1	-	1	1	1	1	1	-
C58	-	-	-	-	-	-	-	-	-	-	-	-	-	-	-	-	-	-	-
C60	-	-	-	-	-	-	-	-	-	-	-	-	-	-	-	-	-	-	-
C61	-	-	-	-	-	-	-	-	-	-	-	-	-	-	-	-	-	-	-
C62	-	-	-	-	-	-	-	-	-	-	-	-	-	-	-	-	-	-	-
C63	-	-	-	-	-	-	-	-	-	-	-	-	-	-	-	-	-	-	-
C64	76	-	-	-	-	1	-	-	-	2	4	2	10	8	15	21	8	4	1
C65	7	-	-	-	-	-	-	-	-	-	-	-	-	2	4	-	1	-	-
C66	2	-	-	-	-	-	-	-	-	-	-	-	-	1	-	-	1	-	-
C67	70	-	-	-	-	-	-	-	-	2	1	2	3	10	22	14	7	4	5
C68	-	-	-	-	-	-	-	-	-	-	-	-	-	-	-	-	-	-	-
C69	11	-	-	-	-	-	-	-	1	-	1	-	3	-	-	2	3	1	-
C70	3	-	-	-	-	-	-	-	-	-	2	-	-	1	-	-	-	-	-
C71	57	2	1	1	-	1	1	2	2	1	3	2	4	8	8	11	5	4	1
C72	8	-	-	-	-	-	-	-	-	-	-	1	1	1	2	2	-	-	1
C73	154	-	-	-	2	5	7	16	13	26	20	9	15	13	11	14	3	-	-
C74	4	-	-	-	-	-	-	-	-	1	1	-	-	1	1	-	-	-	-
C75	4	-	-	-	-	-	1	-	-	-	-	1	1	1	-	-	1	-	-
C76	11	-	-	-	-	-	-	-	-	-	-	1	-	-	3	1	2	2	2
C77	-	-	-	-	-	-	-	-	-	-	-	-	-	-	-	-	-	-	-
C78	6	-	-	-	-	-	-	-	-	-	-	-	1	-	-	2	1	2	-
C79	6	-	-	-	-	-	-	-	-	-	1	-	-	1	1	-	2	1	-
C80	22	-	-	-	-	-	-	-	-	1	-	2	-	2	4	5	4	3	1
C81	14	-	-	-	1	-	2	3	4	3	-	-	-	-	-	-	1	-	-
C82	5	-	-	-	-	-	-	-	-	-	1	-	-	1	2	-	-	-	1
C83	24	-	-	-	-	-	-	2	-	-	2	1	4	3	5	5	-	-	2
C84	5	-	-	-	-	-	-	-	2	-	-	-	2	-	-	-	-	1	-
C85	15	-	-	-	-	-	-	-	-	-	2	1	1	3	3	3	2	-	-
C86	-	-	-	-	-	-	-	-	-	-	-	-	-	-	-	-	-	-	-
C88	1	-	-	-	-	-	-	-	-	-	-	-	-	-	-	-	1	-	-
C90	38	-	-	-	-	-	-	-	-	-	-	3	4	1	6	8	7	7	2
C91	35	-	-	1	-	1	-	-	1	-	4	-	3	6	3	9	2	3	2
C92	26	-	-	-	-	1	-	-	-	1	4	5	2	4	1	3	3	2	-
C93	2	-	-	-	-	-	-	-	-	-	-	-	-	-	1	-	1	-	-
C94	2	-	-	-	-	-	-	-	-	-	-	-	-	1	-	-	1	-	-
C95	1	-	-	-	-	-	-	-	-	-	-	-	-	-	-	-	1	-	-
C96	7	-	-	-	-	-	-	-	-	-	-	1	-	4	1	-	1	-	-
D00	2	-	-	-	-	-	-	-	-	1	-	1	-	-	-	-	-	-	-
D01	3	-	-	-	-	-	-	-	-	-	1	-	-	-	-	2	-	-	-
D02	-	-	-	-	-	-	-	-	-	-	-	-	-	-	-	-	-	-	-
D03	1	-	-	-	-	-	-	-	-	-	-	-	-	-	1	-	-	-	-
D04	7	-	-	-	-	-	-	-	-	-	-	-	-	-	-	1	1	1	4
D05	57	-	-	-	-	1	-	-	3	6	6	7	9	12	6	5	-	1	1
D06	62	-	-	-	-	2	9	9	15	7	10	4	-	2	2	2	-	-	-
D07	8	-	-	-	-	-	-	-	1	2	1	-	1	2	1	-	-	-	-
D09	-	-	-	-	-	-	-	-	-	-	-	-	-	-	-	-	-	-	-

**Tabela 7.** Współczynniki surowe zachorowalności w 2022 roku według płci - mężczyźni, ICD i wieku

ICD 10	0-4	5-9	10-14	15-19	20-24	25-29	30-34	35-39	40-44	45-49	50-54	55-59	60-64	65-69	70-74	75-79	80-84	85+
<b>C00-D09</b>	<b>6,3</b>	<b>11,1</b>	<b>7,4</b>	<b>8,4</b>	<b>33,6</b>	<b>44,5</b>	<b>47,1</b>	<b>49,8</b>	<b>100,5</b>	<b>143,0</b>	<b>336,0</b>	<b>602,4</b>	<b>1193,1</b>	<b>1694,1</b>	<b>2536,4</b>	<b>2611,8</b>	<b>2577,5</b>	<b>2156,5</b>
C00	-	-	-	-	-	-	-	-	-	-	-	-	-	4,7	-	14,8	-	15,4
C01	-	-	-	-	-	-	-	-	-	1,9	-	2,4	4,3	2,4	-	-	11,9	-
C02	-	-	-	-	-	-	-	-	-	1,9	7,1	11,8	10,7	7,1	9,8	14,8	-	-
C03	-	-	-	-	-	-	-	-	-	-	-	-	-	-	-	7,4	11,9	-
C04	-	-	-	-	-	-	-	-	-	1,9	16,5	11,8	12,8	4,7	6,5	7,4	35,6	-
C05	-	-	-	-	-	-	-	-	-	1,9	-	7,1	4,3	4,7	6,5	-	-	-
C06	-	-	-	-	-	-	-	-	1,8	-	-	2,4	4,3	2,4	3,3	-	-	-
C07	-	-	-	-	-	-	-	-	1,8	-	-	-	2,1	2,4	3,3	14,8	-	15,4
C08	-	-	-	-	-	-	-	-	-	-	2,4	-	2,1	2,4	-	14,8	-	-
C09	-	-	-	-	-	-	-	-	-	-	9,4	14,1	2,1	18,9	22,8	7,4	23,8	-
C10	-	-	-	-	-	-	-	-	-	1,9	2,4	-	4,3	7,1	-	-	-	-
C11	-	-	-	-	-	-	-	-	1,8	-	-	-	-	-	-	-	-	-
C12	-	-	-	-	-	-	-	-	-	-	2,4	9,4	2,1	7,1	13,0	7,4	-	-
C13	-	-	-	-	-	-	-	-	-	-	-	2,4	4,3	2,4	-	-	-	15,4
C14	-	-	-	-	-	-	-	-	-	-	-	-	-	2,4	3,3	-	11,9	-
C15	-	-	-	-	-	-	-	-	-	-	4,7	21,2	19,2	23,6	26,1	29,5	-	-
C16	-	-	-	-	-	-	-	-	3,5	15,5	7,1	18,8	34,1	66,1	84,7	110,7	118,8	77,0
C17	-	-	-	-	-	-	2,1	-	-	-	-	2,4	4,3	-	9,8	7,4	-	-
C18	-	-	-	-	2,8	-	-	-	8,8	1,9	14,1	35,3	55,4	80,2	192,1	132,8	166,3	246,5
C19	-	-	-	-	-	-	-	-	-	3,9	7,1	7,1	14,9	14,2	22,8	7,4	71,3	15,4
C20	-	-	-	-	-	-	-	-	7,1	3,9	16,5	25,9	44,7	80,2	97,7	95,9	130,7	92,4
C21	-	-	-	-	-	-	-	-	-	-	-	-	-	-	-	-	-	-
C22	-	-	-	-	-	-	-	-	-	-	7,1	4,7	21,3	40,1	68,4	44,3	47,5	15,4
C23	-	-	-	-	-	-	-	-	1,8	-	-	-	6,4	2,4	13,0	7,4	-	15,4
C24	-	-	-	-	-	-	-	-	-	-	-	2,4	2,1	11,8	19,5	14,8	-	15,4
C25	-	-	-	-	-	-	-	-	1,8	1,9	11,8	14,1	40,5	37,8	42,3	44,3	35,6	30,8
C26	-	-	-	-	-	-	-	-	-	-	-	-	2,1	7,1	3,3	7,4	11,9	15,4
C30	-	-	-	-	-	-	-	1,7	-	-	-	-	-	-	-	-	-	15,4
C31	-	-	-	-	-	-	-	-	-	-	2,4	4,7	-	2,4	3,3	-	-	-
C32	-	-	-	-	-	-	-	-	-	7,7	9,4	18,8	29,8	40,1	42,3	14,8	23,8	15,4

## BIULETYN ZACHOROWAŃ NA NOWOTWORY ZŁOŚLIWE W WOJEWÓDZTWIE WARMIŃSKO - MAZURSKIM

ICD 10	0-4	5-9	10-14	15-19	20-24	25-29	30-34	35-39	40-44	45-49	50-54	55-59	60-64	65-69	70-74	75-79	80-84	85+
C33	-	-	-	-	-	-	-	-	-	-	-	-	-	-	-	-	-	-
C34	-	-	-	-	-	2,5	-	3,4	12,4	1,9	39,9	103,5	247,2	342,1	475,4	597,6	451,4	231,1
C37	-	-	-	-	-	-	-	-	-	-	2,4	-	-	-	3,3	7,4	-	-
C38	-	-	-	-	-	-	-	-	-	-	2,4	-	-	-	-	7,4	-	-
C39	-	-	-	-	-	-	-	-	-	-	-	-	-	-	-	-	-	-
C40	-	-	-	-	-	-	-	1,7	-	-	-	2,4	-	2,4	-	-	-	-
C41	-	-	2,5	8,4	-	-	-	1,7	-	-	2,4	14,1	4,3	2,4	3,3	7,4	-	-
C43	-	-	-	-	-	2,5	8,2	3,4	5,3	11,6	7,1	14,1	29,8	28,3	45,6	51,7	47,5	30,8
C44	-	-	-	-	-	-	-	1,7	1,8	19,3	7,1	32,9	51,1	70,8	136,8	169,7	320,7	462,1
C45	-	-	-	-	-	-	-	-	-	-	-	-	-	2,4	3,3	-	-	15,4
C46	-	-	-	-	-	-	-	-	-	-	-	-	-	-	-	-	-	-
C47	-	-	-	-	-	-	-	-	-	-	-	-	-	-	-	-	-	-
C48	-	-	-	-	-	2,5	-	-	-	-	-	-	2,1	2,4	-	7,4	11,9	-
C49	-	2,8	-	-	2,8	-	-	1,7	1,8	-	4,7	2,4	10,7	7,1	9,8	22,1	-	30,8
C50	-	-	-	-	-	-	-	-	-	1,9	2,4	-	2,1	2,4	13,0	-	11,9	-
C51	-	-	-	-	-	-	-	-	-	-	-	-	-	-	-	-	-	-
C52	-	-	-	-	-	-	-	-	-	-	-	-	-	-	-	-	-	-
C53	-	-	-	-	-	-	-	-	-	-	-	-	-	-	-	-	-	-
C54	-	-	-	-	-	-	-	-	-	-	-	-	-	-	-	-	-	-
C55	-	-	-	-	-	-	-	-	-	-	-	-	-	-	-	-	-	-
C56	-	-	-	-	-	-	-	-	-	-	-	-	-	-	-	-	-	-
C57	-	-	-	-	-	-	-	-	-	-	-	-	-	-	-	-	-	-
C58	-	-	-	-	-	-	-	-	-	-	-	-	-	-	-	-	-	-
C60	-	-	-	-	-	-	-	-	1,8	-	2,4	2,4	-	2,4	6,5	-	-	46,2
C61	-	-	-	-	-	-	-	-	-	3,9	39,9	75,3	285,5	422,3	651,2	597,6	487,0	277,3
C62	-	-	-	-	16,8	22,2	18,4	15,4	15,9	3,9	7,1	2,4	2,1	-	-	-	-	-
C63	-	-	-	-	-	-	-	-	-	-	-	-	-	-	-	7,4	-	-
C64	3,2	-	-	-	-	2,5	-	5,2	8,8	17,4	21,2	21,2	38,4	56,6	104,2	73,8	11,9	92,4
C65	-	-	-	-	-	-	-	-	-	-	-	-	-	-	-	-	-	-
C66	-	-	-	-	-	-	-	-	-	-	-	-	2,1	4,7	3,3	-	-	-
C67	-	-	-	-	-	-	-	1,7	1,8	5,8	23,5	30,6	72,4	122,7	156,3	214,0	249,4	123,2
C68	-	-	-	-	-	-	-	-	-	-	-	-	-	-	6,5	7,4	-	-
C69	-	-	-	-	-	-	-	-	-	-	-	-	4,3	2,4	9,8	-	23,8	-
C70	-	-	-	-	-	-	-	-	-	-	-	-	2,1	2,4	-	-	-	-

## BIULETYN ZACHOROWAŃ NA NOWOTWORY ZŁOŚLIWE W WOJEWÓDZTWIE WARMIŃSKO - MAZURSKIM

ICD 10	0-4	5-9	10-14	15-19	20-24	25-29	30-34	35-39	40-44	45-49	50-54	55-59	60-64	65-69	70-74	75-79	80-84	85+
C71	-	5,6	2,5	-	2,8	7,4	-	5,2	5,3	3,9	11,8	25,9	12,8	23,6	6,5	22,1	23,8	15,4
C72	-	-	-	-	-	-	-	-	-	1,9	-	2,4	-	2,4	-	-	-	-
C73	-	-	-	-	-	-	12,3	3,4	5,3	3,9	4,7	11,8	4,3	2,4	6,5	36,9	-	-
C74	-	-	-	-	-	-	-	-	-	-	-	-	-	-	-	-	-	-
C75	-	-	-	-	-	-	-	-	1,8	-	-	2,4	-	-	-	-	-	-
C76	-	-	-	-	-	-	-	-	-	-	2,4	-	2,1	-	3,3	-	-	-
C77	-	-	-	-	-	-	-	-	-	1,9	-	-	-	2,4	-	-	-	-
C78	-	-	-	-	-	-	-	-	-	-	-	4,7	4,3	-	16,3	7,4	11,9	15,4
C79	-	-	-	-	-	-	-	-	-	1,9	-	-	4,3	2,4	6,5	7,4	-	15,4
C80	-	-	-	-	-	-	2,1	-	-	-	2,4	11,8	14,9	21,2	19,5	14,8	35,6	30,8
C81	-	2,8	-	-	5,6	4,9	2,1	-	-	1,9	-	-	2,1	-	3,3	-	-	-
C82	-	-	-	-	-	-	-	-	-	1,9	4,7	-	2,1	2,4	3,3	-	-	-
C83	-	-	2,5	-	-	-	-	1,7	-	3,9	2,4	2,4	4,3	4,7	9,8	14,8	11,9	30,8
C84	-	-	-	-	-	-	-	-	1,8	-	2,4	2,4	4,3	-	-	-	-	-
C85	-	-	-	-	-	-	-	1,7	1,8	-	-	4,7	8,5	9,4	6,5	29,5	23,8	15,4
C86	-	-	-	-	-	-	-	-	-	-	-	-	-	2,4	-	-	-	-
C88	-	-	-	-	-	-	-	-	-	-	-	-	4,3	-	6,5	-	-	-
C90	-	-	-	-	-	-	-	-	3,5	3,9	7,1	4,7	17,1	18,9	26,1	59,0	35,6	30,8
C91	3,2	-	-	-	2,8	-	-	-	3,5	5,8	7,1	4,7	10,7	28,3	26,1	7,4	47,5	46,2
C92	-	-	-	-	-	-	2,1	-	-	1,9	2,4	2,4	4,3	14,2	13,0	29,5	35,6	15,4
C93	-	-	-	-	-	-	-	-	-	-	2,4	-	-	-	3,3	-	-	15,4
C94	-	-	-	-	-	-	-	-	-	-	-	2,4	2,1	-	-	-	-	-
C95	-	-	-	-	-	-	-	-	-	-	-	-	-	-	6,5	-	-	-
C96	-	-	-	-	-	-	-	-	-	-	2,4	2,4	2,1	7,1	26,1	-	-	-
C97	-	-	-	-	-	-	-	-	-	-	-	-	-	-	-	-	-	-
D00	-	-	-	-	-	-	-	-	-	-	-	-	-	-	-	-	-	-
D01	-	-	-	-	-	-	-	-	-	-	-	-	-	-	13,0	-	35,6	-
D02	-	-	-	-	-	-	-	-	-	-	-	-	2,1	-	-	-	-	-
D03	-	-	-	-	-	-	-	-	-	-	-	-	2,1	2,4	-	7,4	-	-
D04	-	-	-	-	-	-	-	-	-	-	2,4	-	2,1	-	-	-	-	-
D05	-	-	-	-	-	-	-	-	-	-	-	-	-	-	-	-	-	-
D06	-	-	-	-	-	-	-	-	-	-	-	-	-	-	-	-	-	-
D07	-	-	-	-	-	-	-	-	-	-	-	-	-	2,4	3,3	-	-	-
D09	-	-	-	-	-	-	-	-	-	-	-	-	-	-	9,8	-	-	15,4

**Tabela 8.** Współczynniki surowe zachorowalności w 2022 roku według płci –kobiety , ICD i wieku

ICD 10	0-4	5-9	10-14	15-19	20-24	25-29	30-34	35-39	40-44	45-49	50-54	55-59	60-64	65-69	70-74	75-79	80-84	85+
<b>C00-D09</b>	<b>6,6</b>	<b>2,9</b>	<b>5,3</b>	<b>14,8</b>	<b>39,0</b>	<b>93,8</b>	<b>135,3</b>	<b>192,9</b>	<b>270,4</b>	<b>347,1</b>	<b>463,8</b>	<b>592,7</b>	<b>835,8</b>	<b>1194,2</b>	<b>1312,1</b>	<b>1363,3</b>	<b>1319,1</b>	<b>953,4</b>
C00	-	-	-	-	-	-	-	-	-	-	-	-	-	-	2,4	-	5,6	5,2
C01	-	-	-	-	-	-	-	-	-	-	-	-	-	-	-	-	-	-
C02	-	-	-	-	-	-	-	-	1,8	-	-	-	1,9	3,9	7,3	-	-	-
C03	-	-	-	-	-	-	-	-	-	-	-	-	1,9	2,0	-	-	-	-
C04	-	-	-	-	-	-	-	-	-	-	4,7	-	-	5,9	4,9	-	-	-
C05	-	-	-	-	-	-	-	-	-	-	-	-	-	-	-	-	-	-
C06	-	-	-	-	-	-	-	-	-	-	-	2,3	3,9	2,0	-	9,3	-	5,2
C07	-	-	-	-	-	-	-	-	-	2,0	-	-	-	-	-	4,6	-	-
C08	-	-	-	-	-	2,7	-	-	-	-	-	-	-	3,9	2,4	-	-	-
C09	-	-	-	-	-	-	-	-	1,8	2,0	-	2,3	5,8	3,9	4,9	4,6	-	-
C10	-	-	-	-	-	-	-	-	-	-	-	-	-	-	4,9	-	-	-
C11	-	-	-	-	-	-	-	-	-	-	-	-	-	-	-	-	-	-
C12	-	-	-	-	-	-	-	-	-	-	-	4,5	-	-	2,4	-	-	5,2
C13	-	-	-	-	-	-	-	-	-	-	-	-	-	2,0	-	-	11,2	-
C14	-	-	-	-	-	-	-	-	-	-	-	-	-	-	-	-	-	-
C15	-	-	-	-	-	-	-	-	-	-	2,3	-	1,9	15,6	7,3	4,6	-	5,2
C16	-	-	-	-	-	-	2,2	5,5	-	4,0	4,7	15,8	42,6	29,3	58,5	32,5	33,7	31,1
C17	-	-	-	-	-	-	2,2	-	-	-	-	-	1,9	-	2,4	4,6	5,6	-
C18	-	-	-	-	-	-	2,2	7,3	7,3	6,0	16,3	24,9	36,8	62,6	87,8	125,2	112,3	114,0
C19	-	-	-	-	-	-	-	1,8	3,7	-	2,3	4,5	5,8	9,8	19,5	18,6	11,2	5,2
C20	-	-	-	-	-	-	-	-	7,3	8,0	7,0	9,1	27,1	45,0	29,3	41,7	16,8	36,3
C21	-	-	-	-	-	-	-	-	-	-	-	4,5	-	7,8	2,4	-	5,6	10,4
C22	-	-	-	-	-	-	2,2	-	-	-	2,3	6,8	5,8	21,5	29,3	27,8	22,5	20,7
C23	-	-	-	-	-	-	-	-	-	-	-	6,8	3,9	17,6	-	13,9	11,2	-
C24	-	-	-	-	-	-	-	-	1,8	4,0	-	-	1,9	2,0	7,3	18,6	5,6	-
C25	-	-	-	-	-	-	-	-	-	4,0	4,7	4,5	5,8	17,6	24,4	13,9	44,9	31,1
C26	-	-	-	-	-	-	-	-	-	-	-	-	-	2,0	-	-	5,6	15,6
C30	-	-	-	-	-	-	-	-	-	-	-	-	-	2,0	-	-	5,6	5,2
C31	-	-	-	-	-	-	-	-	-	-	-	2,3	-	3,9	-	-	-	5,2

## BIULETYN ZACHOROWAŃ NA NOWOTWORY ZŁOŚLIWE W WOJEWÓDZTWIE WARMIŃSKO - MAZURSKIM

ICD 10	0-4	5-9	10-14	15-19	20-24	25-29	30-34	35-39	40-44	45-49	50-54	55-59	60-64	65-69	70-74	75-79	80-84	85+
C32	-	-	-	-	-	-	-	1,8	-	2,0	-	2,3	1,9	7,8	7,3	9,3	5,6	-
C33	-	-	-	-	-	-	-	-	-	-	-	-	-	-	-	-	-	-
C34	-	-	-	-	-	-	4,4	3,6	11,0	6,0	32,6	83,7	129,6	228,7	236,6	217,9	151,6	82,9
C37	-	-	-	-	-	-	-	-	-	-	2,3	-	1,9	2,0	-	-	-	-
C38	-	-	-	-	-	-	-	-	-	-	-	2,3	1,9	-	2,4	-	-	-
C39	-	-	-	-	-	-	-	-	-	-	-	-	-	-	-	-	-	-
C40	-	-	-	-	-	2,7	-	1,8	-	-	-	-	-	-	4,9	-	-	-
C41	-	-	-	-	-	-	-	-	-	-	-	-	1,9	-	2,4	-	-	5,2
C43	-	-	-	3,0	3,0	2,7	6,7	20,0	11,0	20,1	18,7	9,1	9,7	21,5	19,5	23,2	28,1	20,7
C44	-	-	-	-	-	5,4	4,4	7,3	7,3	10,0	21,0	18,1	46,4	70,4	119,5	125,2	179,6	217,6
C45	-	-	-	-	-	-	-	-	-	-	2,3	-	3,9	3,9	2,4	-	-	-
C46	-	-	-	-	-	-	-	-	-	-	-	2,3	-	-	-	-	-	-
C47	-	-	-	-	-	-	-	-	-	-	-	-	-	-	-	-	-	-
C48	-	-	-	-	-	-	2,2	-	-	2,0	2,3	2,3	1,9	5,9	-	4,6	11,2	5,2
C49	-	-	-	-	-	2,7	2,2	3,6	1,8	-	9,3	4,5	7,7	13,7	2,4	4,6	-	15,6
C50	-	-	-	-	-	10,7	24,4	49,2	95,0	110,4	172,5	142,5	214,8	279,5	226,8	208,7	314,3	103,6
C51	-	-	-	-	-	-	-	-	-	-	2,3	-	3,9	2,0	7,3	4,6	16,8	10,4
C52	-	-	-	-	-	-	-	-	-	-	-	-	1,9	2,0	2,4	-	-	10,4
C53	-	-	-	-	-	5,4	4,4	7,3	12,8	16,1	11,7	27,2	25,2	17,6	22,0	37,1	-	5,2
C54	-	-	-	-	-	2,7	-	3,6	-	4,0	28,0	47,5	52,2	52,8	58,5	88,1	61,8	51,8
C55	-	-	-	-	-	-	-	-	-	-	-	-	-	-	-	-	-	-
C56	-	-	-	3,0	-	5,4	6,7	3,6	11,0	18,1	16,3	18,1	11,6	23,5	29,3	41,7	44,9	10,4
C57	-	-	-	-	-	-	-	-	-	-	2,3	-	1,9	2,0	2,4	4,6	5,6	-
C58	-	-	-	-	-	-	-	-	-	-	-	-	-	-	-	-	-	-
C60	-	-	-	-	-	-	-	-	-	-	-	-	-	-	-	-	-	-
C61	-	-	-	-	-	-	-	-	-	-	-	-	-	-	-	-	-	-
C62	-	-	-	-	-	-	-	-	-	-	-	-	-	-	-	-	-	-
C63	-	-	-	-	-	-	-	-	-	-	-	-	-	-	-	-	-	-
C64	-	-	-	-	3,0	-	-	-	3,7	8,0	4,7	22,6	15,5	29,3	51,2	37,1	22,5	5,2
C65	-	-	-	-	-	-	-	-	-	-	-	-	3,9	7,8	-	4,6	-	-
C66	-	-	-	-	-	-	-	-	-	-	-	-	1,9	-	-	4,6	-	-
C67	-	-	-	-	-	-	-	-	3,7	2,0	4,7	6,8	19,4	43,0	34,1	32,5	22,5	25,9
C68	-	-	-	-	-	-	-	-	-	-	-	-	-	-	-	-	-	-
C69	-	-	-	-	-	-	-	1,8	-	2,0	-	6,8	-	-	4,9	13,9	5,6	-

## BIULETYN ZACHOROWAŃ NA NOWOTWORY ZŁOŚLIWE W WOJEWÓDZTWIE WARMIŃSKO - MAZURSKIM

ICD 10	0-4	5-9	10-14	15-19	20-24	25-29	30-34	35-39	40-44	45-49	50-54	55-59	60-64	65-69	70-74	75-79	80-84	85+
C70	-	-	-	-	-	-	-	-	-	4,0	-	-	1,9	-	-	-	-	-
C71	6,6	2,9	2,6	-	3,0	2,7	4,4	3,6	1,8	6,0	4,7	9,1	15,5	15,6	26,8	23,2	22,5	5,2
C72	-	-	-	-	-	-	-	-	-	-	2,3	2,3	1,9	3,9	4,9	-	-	5,2
C73	-	-	-	5,9	15,0	18,8	35,5	23,7	47,5	40,1	21,0	33,9	25,2	21,5	34,1	13,9	-	-
C74	-	-	-	-	-	-	-	-	1,8	2,0	-	-	1,9	2,0	-	-	-	-
C75	-	-	-	-	-	2,7	-	-	-	-	-	2,3	1,9	-	-	4,6	-	-
C76	-	-	-	-	-	-	-	-	-	-	2,3	-	-	5,9	2,4	9,3	11,2	10,4
C77	-	-	-	-	-	-	-	-	-	-	-	-	-	-	-	-	-	-
C78	-	-	-	-	-	-	-	-	-	-	-	2,3	-	-	4,9	4,6	11,2	-
C79	-	-	-	-	-	-	-	-	-	2,0	-	-	1,9	2,0	-	9,3	5,6	-
C80	-	-	-	-	-	-	-	-	1,8	-	4,7	-	3,9	7,8	12,2	18,6	16,8	5,2
C81	-	-	-	3,0	-	5,4	6,7	7,3	5,5	-	-	-	-	-	-	4,6	-	-
C82	-	-	-	-	-	-	-	-	-	2,0	-	-	1,9	3,9	-	-	-	5,2
C83	-	-	-	-	-	-	4,4	-	-	4,0	2,3	9,1	5,8	9,8	12,2	-	-	10,4
C84	-	-	-	-	-	-	-	3,6	-	-	-	4,5	-	-	-	-	5,6	-
C85	-	-	-	-	-	-	-	-	-	4,0	2,3	2,3	5,8	5,9	7,3	9,3	-	-
C86	-	-	-	-	-	-	-	-	-	-	-	-	-	-	-	-	-	-
C88	-	-	-	-	-	-	-	-	-	-	-	-	-	-	-	4,6	-	-
C90	-	-	-	-	-	-	-	-	-	-	7,0	9,1	1,9	11,7	19,5	32,5	39,3	10,4
C91	-	-	2,6	-	3,0	-	-	1,8	-	8,0	-	6,8	11,6	5,9	22,0	9,3	16,8	10,4
C92	-	-	-	-	3,0	-	-	-	1,8	8,0	11,7	4,5	7,7	2,0	7,3	13,9	11,2	-
C93	-	-	-	-	-	-	-	-	-	-	-	-	-	2,0	-	4,6	-	-
C94	-	-	-	-	-	-	-	-	-	-	-	-	1,9	-	-	4,6	-	-
C95	-	-	-	-	-	-	-	-	-	-	-	-	-	-	-	4,6	-	-
C96	-	-	-	-	-	-	-	-	-	-	2,3	-	7,7	2,0	-	4,6	-	-
C97	-	-	-	-	-	-	-	-	-	-	-	-	-	-	-	-	-	-
D00	-	-	-	-	-	-	-	-	1,8	-	2,3	-	-	-	-	-	-	-
D01	-	-	-	-	-	-	-	-	-	2,0	-	-	-	-	4,9	-	-	-
D02	-	-	-	-	-	-	-	-	-	-	-	-	-	-	-	-	-	-
D03	-	-	-	-	-	-	-	-	-	-	-	-	-	2,0	-	-	-	-
D04	-	-	-	-	-	-	-	-	-	-	-	-	-	-	2,4	4,6	5,6	20,7
D05	-	-	-	-	3,0	-	-	5,5	11,0	12,0	16,3	20,4	23,2	11,7	12,2	-	5,6	5,2
D06	-	-	-	-	6,0	24,1	20,0	27,3	12,8	20,1	9,3	-	3,9	3,9	4,9	-	-	-
D07	-	-	-	-	-	-	-	1,8	3,7	2,0	-	2,3	3,9	2,0	-	-	-	-
D09	-	-	-	-	-	-	-	-	-	-	-	-	-	-	-	-	-	-
C86	-	-	-	-	-	-	-	-	-	4,0	-	-	1,9	-	-	-	-	-

**Tabela 9.** Lista kolejności nowotworów złośliwych wg wielkości współczynników standaryzowanych zachorowalności – mężczyźni, 2022r.

Nowotwór złośliwy/Umiejscowienie	ICD 10	Liczba bezwzględna	Współczynnik surowy	Współczynnik standaryzowany na 100 000
<b>Ogółem</b>	<b>C00-D09</b>	<b>3392</b>	<b>507,1</b>	<b>269,9</b>
prącia	C61	704	105,2	52,2
oskrzela i płuca	C34	613	91,6	46,4
moczowodu	C67	220	32,9	16,7
skóry	C44	205	30,6	15,6
okrężnicy	C18	195	29,2	14,8
odbytnicy	C20	139	20,8	10,7
innych i nieokreślonych męskich narządów płciowych	C64	128	19,1	10,9
żołądka	C16	121	18,1	9,4
i nieokreślonym umiejscowieniu	C43	78	11,7	6,7
trzustki	C25	72	10,8	5,7
krtani	C32	65	9,7	5,3
wątroby i PŻW	C22	64	9,6	4,7
opon	C71	55	8,2	5,8
gruczołu krokowego	C62	49	7,3	6,9
szpiczak mnogi i nowotwory z komórek plazmatycznych	C90	46	6,9	3,7
białaczka limfatyczna	C91	45	6,7	4,0
przełyku	C15	42	6,3	3,4
zgięcia esico – odbytniczego	C19	36	5,4	2,9
bez określenia jego umiejscowienia	C80	36	5,4	2,8
rdzenia kręgowego, nerwów czaszk. i innych części centr. systemu nerwow.	C73	30	4,5	2,9
migdałka	C09	29	4,3	2,3
dna jamy ustnej	C04	27	4,0	2,4
białaczka szpikowa	C92	24	3,6	1,9
przestrzeni zaotrzewnowej i otrzewnej	C49	23	3,4	2,2
innych i nieokreślonych części języka	C02	22	3,3	1,9
inne i nieokreślone postacie chłoniakównieziarnicznych	C85	21	3,1	1,6
chłoniakinieziarniczne rozlane	C83	18	2,7	1,6
kości i chrząstki stawowej o innym	C41	17	2,5	2,1
innych i nie określonych części dróg żółciowych	C24	16	2,4	1,1
zachyłka gruszkowatego	C12	14	2,1	1,1
inny i nieokreślony tk. limfatycznej, krwiotwórczej i tk. pokrewnych	C96	14	2,1	1,0
wtórne nowotwory złośliwe układu oddechowego i trawiennego	C78	12	1,8	0,9
pęcherzyka żółciowego	C23	11	1,6	0,8
podniebienia	C05	10	1,5	0,8
tkanki łącznej i innych tkanek miękkich	C50	9	1,3	0,7
łożyska	C60	9	1,3	0,7
choroba Hodgkina	C81	9	1,3	1,5
jelita cienkiego	C17	8	1,2	0,7
innych i niedokładnie określonych narządów trawiennych	C26	8	1,2	0,6

BIULETYN ZACHOROWAŃ NA NOWOTWORY ZŁOŚLIWE W WOJEWÓDZTWIE WARMIŃSKO - MAZURSKIM

Nowotwór złośliwy/Umiejszczenie	ICD 10	Liczba bezwzględna	Współczynnik surowy	Współczynnik standaryzowany
				na 100 000
innych i nieokreśl. narządów moczowych	C69	8	1,2	0,6
wtórny nowotwór złośliwy innych umiejscowień	C79	8	1,2	0,6
ślinianki przyusznej	C07	7	1,0	0,6
części ustnej gardła	C10	7	1,0	0,6
raki in situ innych i nieokreśl. części narz. trawiennych	D01	7	1,0	0,4
nasady języka	C01	6	0,9	0,5
innych i nieokreślonych części jamy ustnej	C06	6	0,9	0,5
chłoniaknieziarniczny guzkowy (grudkowy)	C82	6	0,9	0,6
wargi	C00	5	0,7	0,4
innych i nieokreślonych dużych gruczołów ślinowych	C08	5	0,7	0,4
części krtaniowej gardła	C13	5	0,7	0,4
zatok przynosowych	C31	5	0,7	0,4
nerwów obwod. i auton. ukł. nerwowego	C48	5	0,7	0,5
obwodowy i skórny chłoniak z komórek T	C84	5	0,7	0,5
miedniczki nerkowej	C66	4	0,6	0,3
złośliwe choroby immunoproliferacyjne	C88	4	0,6	0,3
rak in situ innych i nieokreślonych umiejscowień	D09	4	0,6	0,3
o innym i bliżej nieokreślonym umiejscowieniu w obrębie wargi, jamy ustnej i gardła	C14	3	0,4	0,2
grasicy	C37	3	0,4	0,3
kości i chrząstki stawowej kończyn	C40	3	0,4	0,3
Inne nowotwory złośliwe skóry	C45	3	0,4	0,2
pęcherza moczowego	C68	3	0,4	0,2
mózgu	C72	3	0,4	0,3
umiejscowień innych i niedokładnie określonych	C76	3	0,4	0,3
białaczka monocytowa	C93	3	0,4	0,3
czerniak in situ	D03	3	0,4	0,2
dziąsła	C03	2	0,3	0,1
jamy nosowej i ucha środkowego	C30	2	0,3	0,2
serca, śródpiersia i opłucnej	C38	2	0,3	0,2
oka	C70	2	0,3	0,2
nadnerczy	C75	2	0,3	0,2
wtórne i nieokreślone nowotwory węzłów chłonnych	C77	2	0,3	0,2
inne białaczki określonego rodzaju	C94	2	0,3	0,2
białaczka z komórek nieokreślonego rodzaju	C95	2	0,3	0,1
rak in situ skóry	D04	2	0,3	0,2
rak in situ innych i nieokreśl. narz. płciowych	D07	2	0,3	0,1
części nosowej gardła	C11	1	0,1	0,1
jądra	C63	1	0,1	0,1
chłoniak z komórek T związany z enteropatią	C86	1	0,1	0,1
rak in situ ucha środkowego i układu oddechowego	D02	1	0,1	0,1
innych i nieokreśl. narządów moczowych	C69	8	1,2	0,6

**Tabela 10.** Lista kolejności nowotworów złośliwych wg wielkości współczynników standaryzowanych zachorowalności – kobiety, 2022r.

Nowotwór złośliwy/Umiejscowienie	ICD 10	Liczba bezwzględna	Współczynnik surowy	Współczynnik standaryzowany na 100 000
<b>Ogółem</b>	<b>C00-D09</b>	<b>3301</b>	<b>470,9</b>	<b>237,6</b>
tkanki łącznej i innych tkanek miękkich	C50	754	107,6	57,6
oskrzela i płuca	C34	435	62,1	26,6
skóry	C44	244	34,8	13,5
okrężnicy	C18	186	26,5	10,7
szyjki macicy	C54	156	22,3	10,3
rdzenia kręgowego, nerwów czaszk. i innych części centr. systemu nerwow.	C73	154	22,0	16,9
żołądka	C16	95	13,6	6,0
nieokreślonej części macicy	C56	87	12,4	7,0
odbytnicy	C20	83	11,8	5,3
i nieokreślonym umiejscowieniu	C43	83	11,8	7,4
pochwy	C53	80	11,4	6,9
innych i nieokreślonych męskich narządów płciowych	C64	76	10,8	5,1
moczowodu	C67	70	10,0	4,2
rak in situ szyjki macicy	D06	62	8,8	8,1
opon	C71	57	8,1	5,3
rak in situ sutka	D05	57	8,1	5,2
wątroby i PŻW	C22	45	6,4	2,5
trzustki	C25	45	6,4	2,4
szpiczak mnogi i nowotwory z komórek plazmatycznych	C90	38	5,4	2,1
białaczka limfatyczna	C91	35	5,0	2,6
zgięcia esico – odbytniczego	C19	29	4,1	1,8
przestrzeni zaotrzewnowej i otrzewnej	C49	27	3,9	2,2
białaczka szpikowa	C92	26	3,7	2,3
chłoniaknieziarnicze rozlane	C83	24	3,4	1,8
bez określenia jego umiejscowienia	C80	22	3,1	1,3
pęcherzyka żółciowego	C23	19	2,7	1,1
przełyku	C15	15	2,1	0,9
inne i nieokreślone postacie chłoniakównieziarnicznych	C85	15	2,1	1,1
krtani	C32	14	2,0	0,9
choroba Hodgkina	C81	14	2,0	1,9
innych i nie określonych części dróg żółciowych	C24	13	1,9	0,8
sutka	C51	13	1,9	0,7
nerwów obwod. i auton. ukł. nerwowego	C48	12	1,7	0,8
migdałka	C09	11	1,6	0,8
innych i nieokreśl. narządów moczowych	C69	11	1,6	0,8
umiejscowień innych i niedokładnie określonych	C76	11	1,6	0,5
odbytu i kanału odbytu	C21	10	1,4	0,5
mózgu	C72	8	1,1	0,5
rak in situ innych i nieokreśl. narz. płciowych	D07	8	1,1	0,8
innych i nieokreślonych części języka	C02	7	1,0	0,5
dna jamy ustnej	C04	7	1,0	0,5

BIULETYN ZACHOROWAŃ NA NOWOTWORY ZŁOŚLIWE W WOJEWÓDZTWIE WARMIŃSKO - MAZURSKIM

Nowotwór złośliwy/Umiejscowienie	ICD 10	Liczba bezwzględna	Współczynnik surowy	Współczynnik standaryzowany
				na 100 000
innych i nieokreślonych części jamy ustnej	C06	7	1,0	0,4
nerki za wyjątkiem miedniczki nerkowej	C65	7	1,0	0,4
inny i nieokreślony tk. limfatycznej, krwiotwórczej i tk. pokrewnych	C96	7	1,0	0,5
rak in situ skóry	D04	7	1,0	0,2
Inne nowotwory złośliwe skóry	C45	6	0,9	0,4
jajnika	C57	6	0,9	0,4
wtórne nowotwory złośliwe układu oddechowego i trawiennego	C78	6	0,9	0,3
wtórny nowotwór złośliwy innych umiejscowień	C79	6	0,9	0,4
jelita cienkiego	C17	5	0,7	0,3
innych i niedokładnie określonych narządów trawiennych	C26	5	0,7	0,2
sromu	C52	5	0,7	0,2
chłoniaknieziarniczny guzkowy (grudkowy)	C82	5	0,7	0,3
obwodowy i skórny chłoniak z komórek T	C84	5	0,7	0,4
innych i nieokreślonych dużych gruczołów ślinowych	C08	4	0,6	0,4
zachyłka gruszkowatego	C12	4	0,6	0,3
zatok przynosowych	C31	4	0,6	0,2
kości i chrząstki stawowej kończyn	C40	4	0,6	0,4
tarczycy	C74	4	0,6	0,4
nadnerczy	C75	4	0,6	0,4
wargi	C00	3	0,4	0,1
części krtaniowej gardła	C13	3	0,4	0,1
jamy nosowej i ucha środkowego	C30	3	0,4	0,1
grasicy	C37	3	0,4	0,3
serca, śródpiersia i opłucnej	C38	3	0,4	0,2
kości i chrząstki stawowej o innym	C41	3	0,4	0,2
oka	C70	3	0,4	0,3
raki in situ innych i nieokreś. części narz. trawiennych	D01	3	0,4	0,2
dziąsła	C03	2	0,3	0,1
ślinianki przyusznej	C07	2	0,3	0,2
części ustnej gardła	C10	2	0,3	0,1
miedniczki nerkowej	C66	2	0,3	0,1
białaczka monocytowa	C93	2	0,3	0,1
inne białaczki określonego rodzaju	C94	2	0,3	0,1
rak in situ jamy ustnej, przełyku i żołądka	D00	2	0,3	0,2
międzybłoniak	C46	1	0,1	0,1
złośliwe choroby immunoproliferacyjne	C88	1	0,1	0,0
białaczka z komórek nieokreślonego rodzaju	C95	1	0,1	0,0
czerniak in situ	D03	1	0,1	0,1
innych i nieokreślonych części jamy ustnej	C06	7	1,0	0,4

#### 4. ZGONY NA NOWOTWORY ZŁOŚLIWE W WOJEWÓDZTWIE WARMIŃSKO - MAZURSKIM W 2022 ROKU

Najczęstszą przyczyną zgonów w 2022 roku w województwie warmińsko- mazurskim były choroby układu krążenia. Nowotwory złośliwe stanowiły drugą co do częstości przyczynę zgonów. W 2022 roku 30,2% zgonów w warmińsko-mazurskim spowodowanych było chorobami układu krążenia, przyczyną 23,4% zgonów w warmińsko-mazurskim były nowotwory, a 6,4% zgonów spowodowanych było chorobami układu oddechowego. Informacja o zgonach na nowotwory złośliwe pochodzi z Głównego Urzędu Statystycznego.

W 2022 roku w Polsce z powodu nowotworu złośliwego zmarły 96 062 osoby. W województwie warmińsko-mazurskim wystawiono 3422 akty zgonu, których przyczyną był nowotwór złośliwy. W rejestrze nowotworów odnotowano 1 854 zgony w populacji mężczyzn i 1 568 w populacji kobiet.

W porównaniu do 2021 roku liczba zgonów wzrosła o 53 przypadki (w 2021 roku odnotowano 3 369 zgonów). W populacji mężczyzn w 2021 roku odnotowano 1862 przypadków, a w populacji kobiet 1507. Surowe współczynniki umieralności w przeliczeniu na 100 tys. mieszkańców wynoszą w województwie warmińsko – mazurskim 277,2 dla mężczyzn i 223,7 dla kobiet. Współczynniki standaryzowane umieralności ASW w 2022 roku wyniosły odpowiednio dla mężczyzn i kobiet: 142,3 i 87,64.

Największą umieralność wśród mieszkańców województwa warmińsko - mazurskiego obserwowano w mieście Olsztyn – 411 przypadków i mieście Elbląg – 351 przypadków. Biorąc pod uwagę powiaty województwa warmińsko-mazurskiego najwięcej zgonów, których przyczyną był nowotwór złośliwy odnotowano w powiecie olsztyńskim - 303 przypadki i ostródzkim – 273 przypadki. W powiecie bartoszyckim zarejestrowano 159 zgonów, braniewskim – 115, działdowskim – 150, elbląskim - 140, etckim - 165, giżyckim - 136, gołdapskim – 54, iławskim – 209, kętrzyńskim - 168, lidzbarskim - 93, mrągowskim - 97, nidzickim - 88, nowomiejskim - 113, oleckim – 83, piskim - 124, szczycieńskim – 124 i węgorzewskim - 66.

Zarówno w populacji mężczyzn jak i populacji kobiet największy odsetek zgonów na nowotwory złośliwe stanowiły zgony z powodu nowotworu złośliwego płuca 28,4% (526 przypadków) u mężczyzn a 21.1% (331 przypadków) u kobiet.

Kolejnymi nowotworami złośliwymi, które spowodowały śmierć u mężczyzn są:

- ✓ gruczoka krokowego - 191 przypadków – 10.3% ,
- ✓ okrężnicy - 145 przypadków - 7.8%,
- ✓ pęcherza moczowego - 110 przypadków – 5.9%,
- ✓ żołądka - 108 przypadków – 5.8%,

- ✓ trzustki – 82 przypadki – 4.4%,
- ✓ odbytnicy - 81 przypadków – 4.4%,
- ✓ wątroby - 51 przypadków – 2.7%,
- ✓ nerki – 51 przypadków – 2.7%,
- ✓ krtani – 49 przypadków – 2.6%.

Największą umieralność wśród mężczyzn obserwowano w mieście Olsztyn – 196 przypadków i mieście Elbląg – 179 przypadków. Biorąc pod uwagę powiaty województwa warmińsko-mazurskiego najwięcej zgonów, których przyczyną był nowotwór złośliwy wśród mężczyzn odnotowano w powiecie olsztyńskim – 159 przypadków i ostródzkim – 146 przypadków. W powiecie bartoszyckim zarejestrowano 80 zgonów, braniewskim – 66, działdowskim – 85, elbląskim - 73, etckim - 100, giżyckim - 77, gołdapski – 37, iławskim – 110, kętrzyńskim - 98, lidzbarskim - 47, mrągowskim- 61, nidzickim - 52, nowomiejskim - 57, oleckim – 44, piskim - 73, szczycieńskim - 73 i węgorzewskim - 39. Wśród dzieci i młodych mężczyzn do 19 roku życia odnotowano 3 zgony, których przyczyną był nowotwór złośliwy. W populacji mężczyzn między 20 a 39 rokiem życia zarejestrowano 16 przypadków zgonów spowodowanych nowotworem. W kolejnym przedziale między 40 a 59 rokiem życia odnotowano 232 zgony. Wśród mężczyzn między 60 a 79 rokiem życia liczba wystawionych aktów zgonu z powodu nowotworu wynosiła 1267, natomiast powyżej 80 roku życia zgon odnotowano w 336 przypadkach.

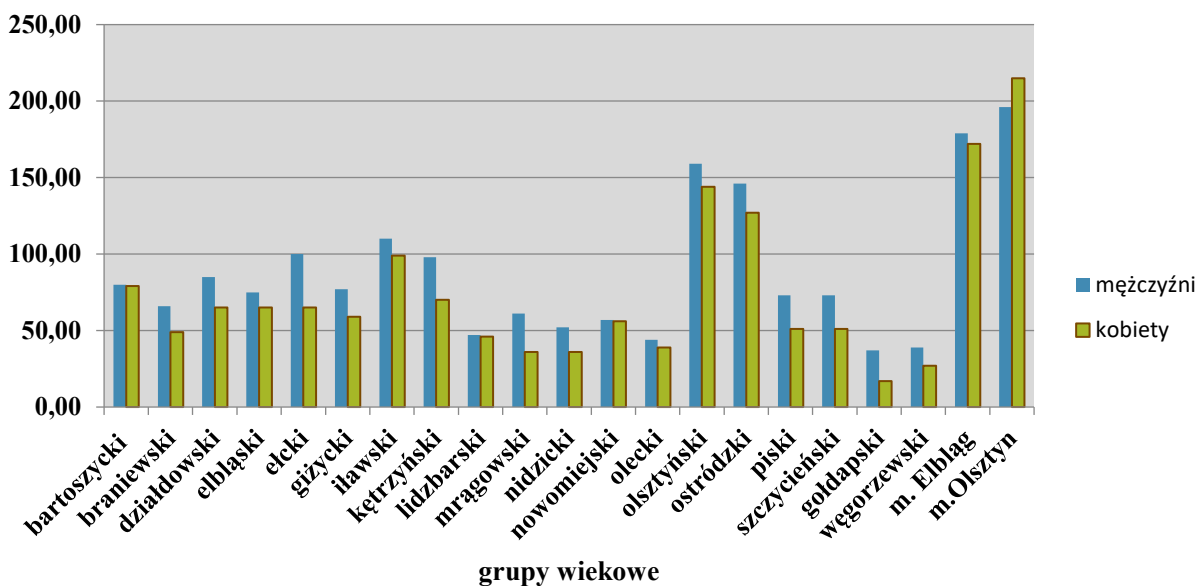
U kobiet przyczyną zgonu były nowotwory:

- ✓ sutka - 200 przypadków – 12,7%,
- ✓ okrężnicy - 117 przypadków - 7.5%,
- ✓ jajnika - 89 przypadków - 5.6%,
- ✓ żołądka - 71 przypadków – 4.5%,
- ✓ odbytnicy – 67 przypadków – 4.3%,
- ✓ trzustki – 66 przypadków – 4.2%,
- ✓ szyjki macicy – 56 przypadków – 3.6%,
- ✓ trzonu macicy – 54 przypadki 3.4%.

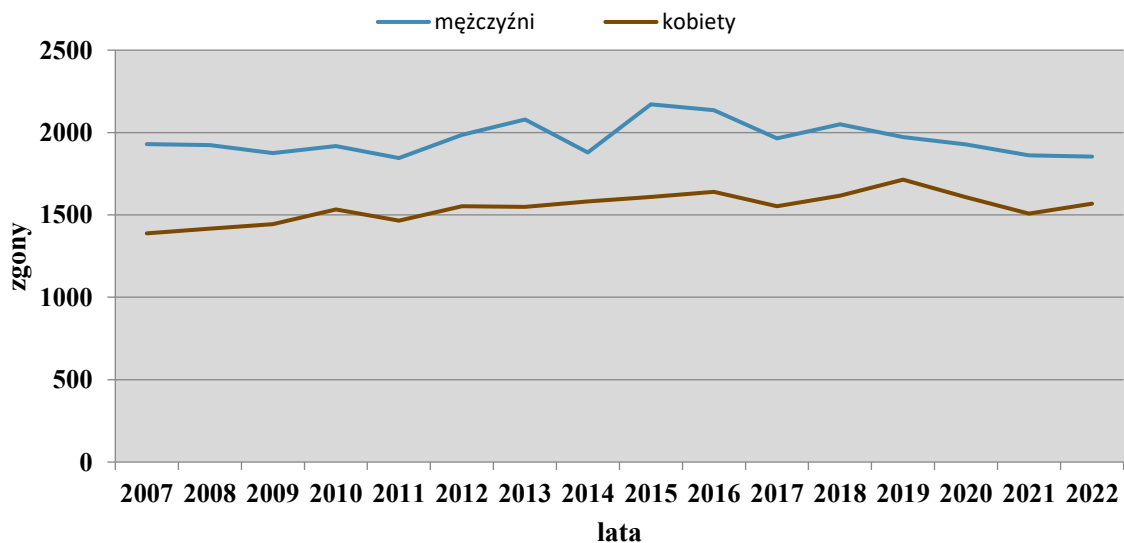
Największą umieralność u kobiet obserwowano w mieście Olsztyn – 215 przypadków i mieście Elbląg – 172 przypadki. Biorąc pod uwagę powiaty województwa warmińsko-mazurskiego najwięcej zgonów, których przyczyną był nowotwór złośliwy wśród kobiet odnotowano w powiecie olsztyńskim - 144 przypadki i ostródzkim – 127 przypadków. W powiecie bartoszyckim zarejestrowano 79 zgonów, braniewskim – 49, działdowskim – 65, elbląskim - 65, etckim - 65, giżyckim - 59, gołdapskim – 17, iławskim – 99, kętrzyńskim - 70, lidzbarskim - 46, mrągowskim - 36, nidzickim - 36, nowomiejskim - 56, oleckim – 39, piskim - 51, szczycieńskim – 51 i węgorzewskim - 27.

Wśród dzieci i młodych kobiet do 19 roku życia odnotowano 2 zgony, których przyczyną był nowotwór złośliwy. U mieszkank województwa warmińsko – mazurskiego między 20 a 39 rokiem życia zarejestrowano 19 zgonów na nowotwór złośliwy, w kolejnym przedziale między 40 a 59 rokiem życia odnotowano 181 przypadków. Wśród kobiet między 60 a 79 rokiem życia liczba zgonów z powodu nowotworu wynosiła 963, natomiast powyżej 80 roku życia w 403 przypadkach odnotowano zgon nowotworowy.

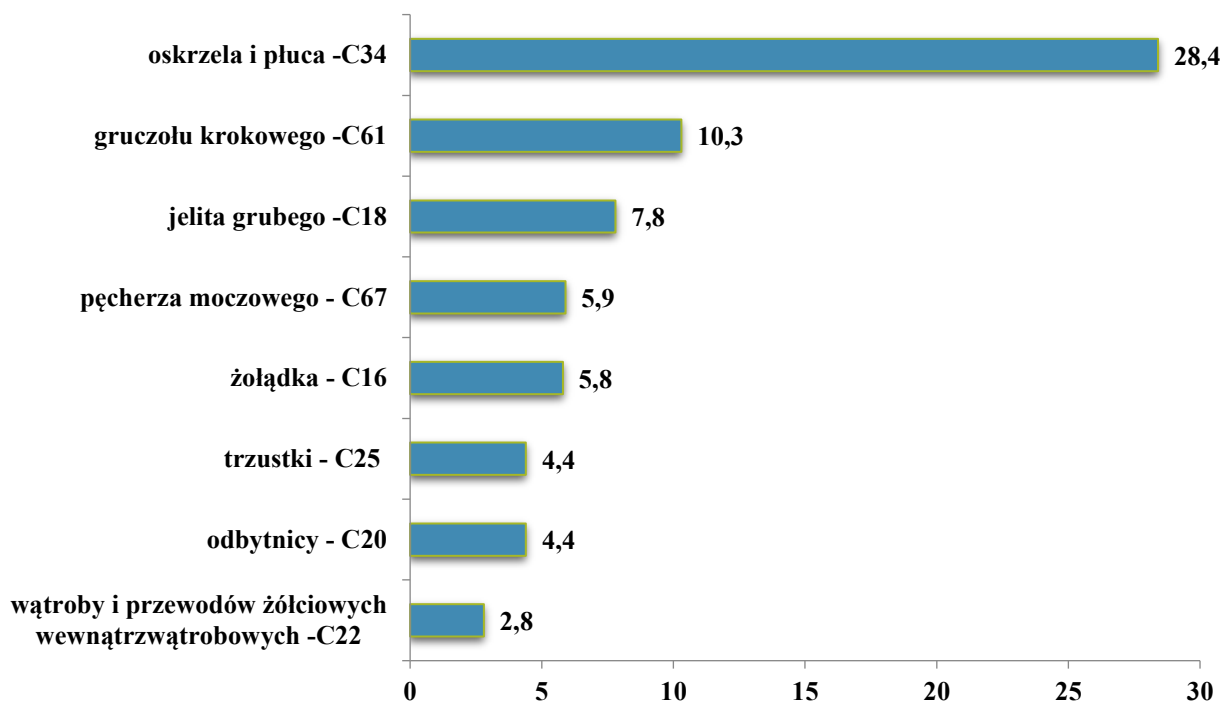
Rysunek 6. Liczba zgonów na nowotwory według powiatów, mężczyźni i kobiety, 2022r.



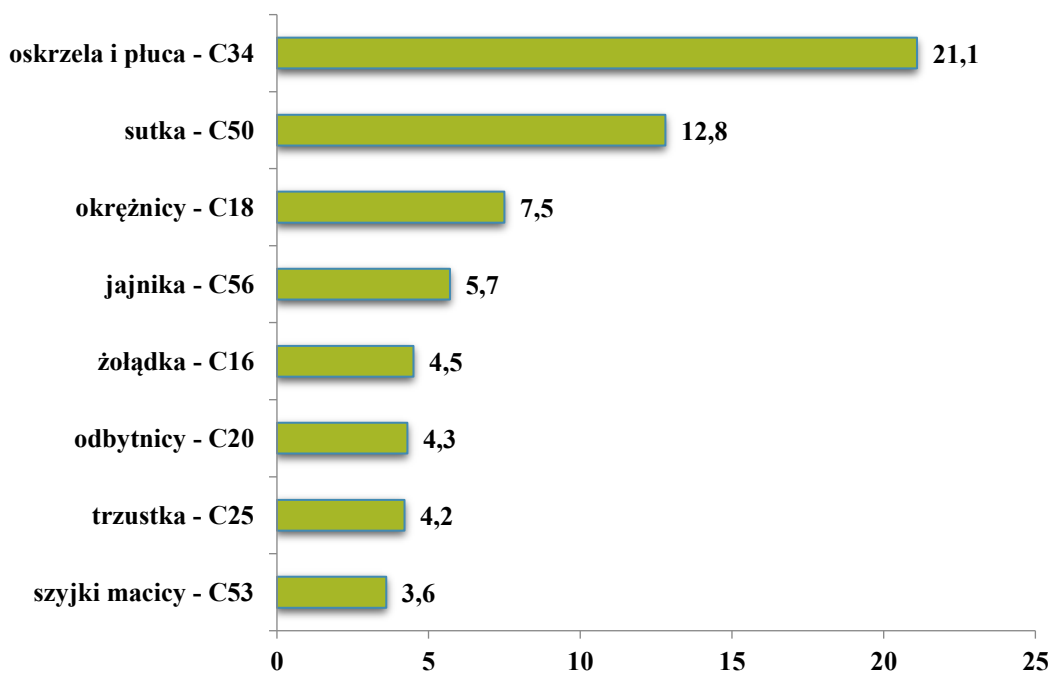
Rysunek 7. Liczba zgonów na nowotwory złośliwe w latach 2007 – 2022, mężczyźni i kobiety.



**Rysunek 8.** Zgony na najczęstsze nowotwory złośliwe w województwie warmińsko – mazurskim, mężczyźni - 2022r.



**Rysunek 9.** Zgony na najczęstsze nowotwory złośliwe w województwie warmińsko – mazurskim, kobiety - 2022r.



**Tabela 11.** Zgony na najczęstsze nowotwory złośliwe wg częstości występowania w 2022r.**MĘŻCZYŹNI**

Umiejscowienie	ICD 10	liczba bezwzględna	współczynnik surowy	współczynnik standardowy	ESP2013
Oskrzele i płuco	C34	526	78,6	39,6	97,4
Gruzoł krokowy	C61	191	28,6	13,6	45,1
Jelito grube	C18	145	21,7	11,2	31,2
Pęcherz moczowy	C67	110	16,4	8,0	25,7
Żołądek	C16	108	16,1	8,2	20,7
Trzustka	C25	82	12,3	6,4	14,6
Odbytnica	C20	81	12,1	6,2	16,3
Wątroba i przewody żółciowe wewnątrzwątrobowe	C22	51	7,6	3,7	10,1
Nerka za wyjątkiem miedniczki nerkowej	C64	51	7,6	4,0	10,3
Krtań	C32	49	7,3	3,8	8,5

**KOBIETY**

Umiejscowienie	ICD10	liczba bezwzględna	współczynnik surowy	współczynnik standardowy	ESP2013
Oskrzele i płuco	C34	331	47,2	19,0	42,7
Sutek	C50	200	28,5	11,7	27,0
Okreźnica	C18	117	16,7	5,8	16,2
Jajnik	C56	89	12,7	5,2	11,5
Żołądek	C16	71	10,1	4,4	9,2
Odbytnica	C20	67	9,6	3,6	9,0
Trzustka	C25	66	9,4	3,6	8,7
Szyjka macicy	C53	56	8,0	3,6	7,3
Trzon macicy	C54	54	7,7	2,6	7,4
Mózg	C71	48	6,8	3,6	6,4

**Tabela 12.** Zgony na nowotwory złośliwe wg umiejscowienia i płci – mężczyźni, 2022r.

Nowotwór złośliwy/Umiejscowienie	ICD10	Liczba bezwzględna	Współczynnik surowy	Współczynnik standaryzowany	ESP 2013	Kolejność występowania
wargi	C00	2	0,3	0,1	0,7	51
nasady języka	C01	8	1,2	0,7	1,6	28
innych i nieokreślonych części języka	C02	4	0,6	0,3	0,7	37
dziąsła	C03	3	0,4	0,3	0,4	45
dna jamy ustnej	C04	9	1,3	0,8	1,3	22
podniebienia	C05	2	0,3	0,2	0,3	52
innych i nieokreślonych części jamy ustnej	C06	4	0,6	0,4	0,6	38
ślinianki przyusznej	C07	4	0,6	0,3	0,9	39
innych i nieokreś. duż. grucz. ślinowych	C08	2	0,3	0,2	0,7	53
migdałka	C09	9	1,3	0,7	1,3	23
części ustnej gardła	C10	5	0,7	0,5	0,7	34
części nosowej gardła	C11	0	0,0	0,0	0,0	-
zachyłka gruszkowatego	C12	4	0,6	0,4	0,6	40
części krtańowej gardła	C13	4	0,6	0,3	1,1	41
innym i bliżej nieokreś. umiejscowieniu w obrębie wargi, jamy ustnej i gardła	C14	9	1,3	0,7	1,3	24
przełyku	C15	42	6,3	3,4	6,6	11
żołądka	C16	108	16,1	8,2	20,7	5
jelita cienkiego	C17	5	0,7	0,4	0,7	35
okrężnicy	C18	145	21,7	11,2	31,2	3
zgięcia esiczo-odbytniczego	C19	15	2,2	1,0	3,6	20
odbytnicy	C20	81	12,1	6,2	16,3	7
odbytu i kanału odbytu	C21	3	0,4	0,3	0,6	46
wątroby i PŻW	C22	51	7,6	3,7	10,1	8
pęcherzyka żółciowego	C23	8	1,2	0,6	1,9	29
innych i nie okreś. części dróg żółciowych	C24	12	1,8	0,9	2,3	21
trzustki	C25	82	12,3	6,4	14,6	6
innych i niedok. okreś. narządów trawiennych	C26	6	0,9	0,5	1,1	31
jamy nosowej i ucha środkowego	C30	4	0,6	0,3	1,2	42
zatok przynosowych	C31	5	0,7	0,5	0,8	36
krtań	C32	49	7,3	3,8	8,5	10
tchawicy	C33	0	0,0	0,0	0,0	-
oskrzela i płuca	C34	526	78,6	39,6	97,4	1
grasicy	C37	1	0,1	0,1	0,2	59
serca, śródpiersia i opłucnej	C38	0	0,0	0,0	0,0	-
innych i niedokł. okreś. części ukł. oddech. i narządów klatki piersiowej	C39	3	0,4	0,2	0,6	47

## BIULETYN ZACHOROWAŃ NA NOWOTWORY ZŁOŚLIWE W WOJEWÓDZTWIE WARMIŃSKO - MAZURSKIM

Nowotwór złośliwy/Umiejscowienie	ICD10	Liczba bezwzględna	Współczynnik surowy	Współczynnik standaryzowany	ESP 2013	Kolejność występowania
			na 100 000			
kości i chrząstki stawowej kończyn	C40	4	0,6	0,5	0,6	43
kości i chrząstki stawowej o innym i nieokreślonym umiejscowieniu	C41	3	0,4	0,4	0,4	48
czerniak złośliwy skóry	C43	24	3,6	1,8	5,9	15
inne nowotwory złośliwe skóry	C44	25	3,7	1,7	6,4	14
międybłoniak	C45	6	0,9	0,4	1,1	32
mięsak Kaposi'ego	C46	0	0,0	0,0	0,0	-
nerwów obwodow. i autonom. ukł. nerwowego	C47	3	0,4	0,2	0,4	49
przestrzeni zaotrzewnowej i otrzewnej	C48	2	0,3	0,1	0,6	54
tkanki łącznej i innych tkanek miękkich	C49	9	1,3	0,9	1,7	25
sutka	C50	1	0,1	0,1	0,1	60
sromu	C51	0	0,0	0,0	0,0	-
pochwy	C52	0	0,0	0,0	0,0	-
szyjki macicy	C53	0	0,0	0,0	0,0	-
trzonu macicy	C54	0	0,0	0,0	0,0	-
nieokreślonej części macicy	C55	0	0,0	0,0	0,0	-
jajnika	C56	0	0,0	0,0	0,0	-
innych i nieokreś. żeń. narządów płciowych	C57	0	0,0	0,0	0,0	-
łożyska	C58	0	0,0	0,0	0,0	-
prącia	C60	9	1,3	0,7	2,1	26
gruczołu krokowego	C61	191	28,6	13,6	45,1	2
jądra	C62	1	0,1	0,2	0,1	61
innych i nieokr. męś. narządów płciowych	C63	1	0,1	0,1	0,1	62
nerki za wyjątkiem miedniczki nerkowej	C64	51	7,6	4,0	10,3	9
miedniczki nerkowej	C65	0	0,0	0,0	0,0	-
moczowodu	C66	1	0,1	0,1	0,1	63
pęcherza moczowego	C67	110	16,4	8,0	25,7	4
innych i nieokreślonych narządów moczowych	C68	1	0,1	0,1	0,3	64
oka	C69	1	0,1	0,1	0,2	65
opon	C70	0	0,0	0,0	0,0	-
mózgu	C71	40	6,0	3,5	6,4	12
rdzenia kręgowego, nerwów czaszkowych i innych części centraln. syst. nerwowego	C72	0	0,0	0,0	0,0	-
tarczycy	C73	6	0,9	0,4	1,7	33
nadnerczy	C74	1	0,1	0,1	0,1	66
innych gruczołów wydzielania wewnętrznego i struktur pokrewnych	C75	2	0,3	0,2	0,3	55
umiejscowień innych i niedokł. okreś.	C76	23	3,4	1,9	3,8	16

## BIULETYN ZACHOROWAŃ NA NOWOTWORY ZŁOŚLIWE W WOJEWÓDZTWIE WARMIŃSKO - MAZURSKIM

Nowotwór złośliwy/Umiejscowienie	ICD10	Liczba bezwzględna	Współczynnik surowy	Współczynnik standaryzowany	ESP 2013	Kolejność występowania
			na 100 000			
wtórne i nieokreślone węzłów chłonnych	<b>C77</b>	2	0,3	0,2	0,5	56
wtórne nowotwory złośliwe układu oddechowego i trawiennego	<b>C78</b>	0	0,0	0,0	0,0	-
wtórny innych umiejscowień	<b>C79</b>	0	0,0	0,0	0,0	-
bez określenia jego umiejscowienia	<b>C80</b>	32	4,8	2,4	6,3	13
choroba Hodgkina	<b>C81</b>	3	0,4	0,4	0,5	50
chłoniaknieziarniczny guzkowy (grudkowy)	<b>C82</b>	0	0,0	0,0	0,0	-
chłoniakinieziarnicze rozlane	<b>C83</b>	9	1,3	0,7	2,3	27
obwodowy i skórny chłoniak z komórek T	<b>C84</b>	2	0,3	0,2	0,3	57
inne i nieokreślone postaci chłoniakównieziarnicznych	<b>C85</b>	8	1,2	0,6	1,3	30
złośliwe choroby immunoproliferacyjne	<b>C88</b>	1	0,1	0,1	0,1	67
szpiczak mnogi i nowotwory z komórek plazmatycznych	<b>C90</b>	20	3,0	1,5	4,3	18
białaczka limfatyczna	<b>C91</b>	17	2,5	1,4	3,5	19
białaczka szpikowa	<b>C92</b>	23	3,4	2,0	4,7	17
białaczka monocytowa	<b>C93</b>	4	0,6	0,3	0,8	44
inne białaczki określonego rodzaju	<b>C94</b>	0	0,0	0,0	0,0	-
białaczka z komórek nieokreś. rodzaju	<b>C95</b>	1	0,1	0,1	0,2	68
inny i nieokreślony tk. limfatycznej, krwiotwórczej i tkanek pokrewnych	<b>C96</b>	2	0,3	0,2	0,4	58
niezależnych mnogich umiejscowień	<b>C97</b>	0	0,0	0,0	0,0	-
rak in situ jamy ustnej, przełyku i żołądka	<b>D00</b>	0	0,0	0,0	0,0	-
rak in situ innych i nieokreś. części narządów trawiennych	<b>D01</b>	0	0,0	0,0	0,0	-
rak in situ ucha środ. i ukł. oddechowego	<b>D02</b>	0	0,0	0,0	0,0	-
czerniak in situ	<b>D03</b>	0	0,0	0,0	0,0	-
rak in situ skóry	<b>D04</b>	0	0,0	0,0	0,0	-
rak in situ sutka	<b>D05</b>	0	0,0	0,0	0,0	-
rak in situ szyjki macicy	<b>D06</b>	0	0,0	0,0	0,0	-
rak in situ innych i nieokreś. narządów płciowych	<b>D07</b>	0	0,0	0,0	0,0	-
rak in situ innych i nieokreś. umiejscowień	<b>D09</b>	0	0,0	0,0	0,0	-

**Tabela 13.** Zgony na nowotwory złośliwe wg umiejscowienia i płci – kobiety, 2022r.

Nowotwór złośliwy/Umiejscowienie	ICD10	Liczba bezwzględna	Współczynnik surowy	Współczynnik standaryzowany	ESP 2013	Kolejność występowania
			na 100 000			
wargi	C00	2	0,3	0,1	0,3	46
nasady języka	C01	1	0,1	0,0	0,1	61
innych i nieokreślonych części języka	C02	1	0,1	0,1	0,1	62
dziąsła	C03	1	0,1	0,1	0,1	63
dna jamy ustnej	C04	8	1,1	0,5	1,1	27
podniebienia	C05	1	0,1	0,0	0,1	64
innych i nieokreślonych części jamy ustnej	C06	5	0,7	0,2	0,6	32
ślinianki przyusznej	C07	1	0,1	0,1	0,1	65
innych i nieokreś. duż. grucz. ślinowych	C08	1	0,1	0,1	0,1	66
migdałka	C09	2	0,3	0,1	0,2	47
części ustnej gardła	C10	5	0,7	0,3	0,7	33
części nosowej gardła	C11	0	0,0	0,0	0,0	-
zachyłka gruszkowatego	C12	0	0,0	0,0	0,0	-
części krtaniowej gardła	C13	2	0,3	0,1	0,3	48
innym i bliżej nieokreś. umiejscowieniu w obrębie wargi, jamy ustnej i gardła	C14	3	0,4	0,2	0,4	42
przetyku	C15	12	1,7	0,8	1,5	24
żołądka	C16	71	10,1	4,4	9,2	5
jelita cienkiego	C17	5	0,7	0,3	0,6	34
okrężnicy	C18	117	16,7	5,8	16,2	3
zgięcia esiczo-odbytniczego	C19	15	2,1	0,8	2,1	23
odbytnicy	C20	67	9,6	3,6	9,0	6
odbytu i kanału odbytu	C21	4	0,6	0,2	0,5	35
wątroby i PŻW	C22	39	5,6	2,3	5,1	11
pęcherzyka żółciowego	C23	20	2,9	1,0	2,4	16
innych i nie okreś. części dróg żółciowych	C24	12	1,7	0,7	1,6	25
trzustki	C25	66	9,4	3,6	8,7	7
innych i niedok. okreś. narządów trawiennych	C26	7	1,0	0,4	0,9	28
jamy nosowej i ucha środkowego	C30	2	0,3	0,1	0,3	49
zatok przynosowych	C31	2	0,3	0,1	0,2	50
krtani	C32	7	1,0	0,4	0,8	29
tchawicy	C33	0	0,0	0,0	0,0	-
oskrzela i płuca	C34	331	47,2	19,0	42,7	1
grasicy	C37	0	0,0	0,0	0,0	-
serca, śródpiersia i opłucnej	C38	1	0,1	0,1	0,1	67
innych i niedokł. okreś. części ukł. oddech. i narządów klatki piersiowej	C39	1	0,1	0,0	0,1	68
kości i chrząstki stawowej kończyn	C40	2	0,3	0,1	0,3	51
kości i chrząstki stawowej o innym i nieokreślonym umiejscowieniu	C41	4	0,6	0,1	0,5	36

## BIULETYN ZACHOROWAŃ NA NOWOTWORY ZŁOŚLIWE W WOJEWÓDZTWIE WARMIŃSKO - MAZURSKIM

Nowotwór złośliwy/Umiejscowienie	ICD10	Liczba bezwzględna	Współczynnik surowy	Współczynnik standaryzowany	ESP 2013	Kolejność występowania
czerniak złośliwy skóry	C43	20	2,9	1,0	2,5	17
inne nowotwory złośliwe skóry	C44	16	2,3	0,5	2,1	21
międybłoniak	C45	2	0,3	0,1	0,2	52
mięsak Kaposi'ego	C46	1	0,1	0,0	0,1	69
nerwów obwodow. i autonom. ukł. nerwowego	C47	3	0,4	0,2	0,4	43
przestrzeni zaotrzewnowej i otrzewnej	C48	4	0,6	0,3	0,5	37
tkanki łącznej i innych tkanek miękkich	C49	4	0,6	0,3	0,5	38
sutka	C50	200	28,5	11,7	27,0	2
sromu	C51	6	0,9	0,3	0,8	30
pochwy	C52	0	0,0	0,0	0,0	-
szyjki macicy	C53	56	8,0	3,6	7,3	8
trzonu macicy	C54	54	7,7	2,6	7,4	9
nieokreślonej części macicy	C55	1	0,1	0,0	0,1	70
jajnika	C56	89	12,7	5,2	11,5	4
innych i nieokreśl. żeń. narządów płciowych	C57	19	2,7	1,3	2,5	18
łożyska	C58	0	0,0	0,0	0,0	-
prącia	C60	0	0,0	0,0	0,0	-
gruczołu krokowego	C61	0	0,0	0,0	0,0	-
jądra	C62	0	0,0	0,0	0,0	-
innych i nieokreśl. męsk. narządów płciowych	C63	0	0,0	0,0	0,0	-
nerki za wyjątkiem miedniczki nerkowej	C64	34	4,9	1,7	4,5	12
miedniczki nerkowej	C65	2	0,3	0,1	0,2	53
moczowodu	C66	1	0,1	0,0	0,1	71
pęcherza moczowego	C67	33	4,7	1,5	4,4	13
innych i nieokreślonych narządów moczowych	C68	2	0,3	0,1	0,2	54
oka	C69	3	0,4	0,2	0,4	44
opon	C70	2	0,3	0,1	0,2	55
mózgu	C71	48	6,8	3,6	6,4	10
rdzenia kręgowego, nerwów czaszkowych i innych części centraln. syst. nerwowego	C72	2	0,3	0,1	0,2	56
tarczycy	C73	6	0,9	0,2	0,8	31
nadnerczy	C74	4	0,6	0,2	0,6	39
innych gruczołów wydzielania wewnętrznego i struktur pokrewnych	C75	2	0,3	0,2	0,3	57
umiejscowień innych i niedokł. określonych	C76	25	3,6	1,1	3,4	15
wtórne i nieokreślone węzłów chłonnych	C77	0	0,0	0,0	0,0	-
wtórne nowotwory złośliwe układu oddechowego i trawiennego	C78	0	0,0	0,0	0,0	-
wtórny innych umiejscowień	C79	0	0,0	0,0	0,0	-
bez określenia jego umiejscowienia	C80	29	4,1	1,3	3,8	14
choroba Hodgkina	C81	2	0,3	0,2	0,3	58
chłoniaknieziarniczny guzkowy (grudkowy)	C82	4	0,6	0,3	0,6	40

## BIULETYN ZACHOROWAŃ NA NOWOTWORY ZŁOŚLIWE W WOJEWÓDZTWIE WARMIŃSKO - MAZURSKIM

Nowotwór złośliwy/Umiejscowienie	ICD10	Liczba bezwzględna	na 100 000		ESP 2013	Kolejność występowania
			Współczynnik surowy	Współczynnik standaryzowany		
Chłoniaki nieziarnicze rozlane	<b>C83</b>	4	0,6	0,1	0,6	41
obwodowy i skórny chłoniak z komórek T	<b>C84</b>	2	0,3	0,2	0,3	59
inne i nieokreślone postacie chłoniaków nieziarniczych	<b>C85</b>	11	1,6	0,7	1,6	26
złośliwe choroby immunoproliferacyjne	<b>C88</b>	0	0,0	0,0	0,0	-
szpiczak mnogi i nowotwory z komórek plazmatycznych	<b>C90</b>	18	2,6	0,9	2,5	19
białaczka limfatyczna	<b>C91</b>	16	2,3	0,7	2,2	22
białaczka szpikowa	<b>C92</b>	18	2,6	1,0	2,5	20
białaczka monocytowa	<b>C93</b>	0	0,0	0,0	0,0	-
inne białaczki określonego rodzaju	<b>C94</b>	0	0,0	0,0	0,0	-
białaczka z komórek nieokreśl. rodzaju	<b>C95</b>	2	0,3	0,3	0,3	60
inny i nieokreślony tk. limfatycznej, krwiotwórczej i tkanek pokrewnych	<b>C96</b>	3	0,4	0,1	0,4	45
niezależnych mnogich umiejscowień	<b>C97</b>	1	0,1	0,0	0,1	72
rak in situ jamy ustnej, przełyku i żołądka	<b>D00</b>	0	0,0	0,0	0,0	-
rak in situ innych i nieokreśl. części narządów trawiennych	<b>D01</b>	0	0,0	0,0	0,0	-
rak in situ ucha środ. i ukł. oddechowego	<b>D02</b>	0	0,0	0,0	0,0	-
czerniak in situ	<b>D03</b>	0	0,0	0,0	0,0	-
rak in situ skóry	<b>D04</b>	1	0,1	0,0	0,1	73
rak in situ sutka	<b>D05</b>	0	0,0	0,0	0,0	-
rak in situ szyjki macicy	<b>D06</b>	0	0,0	0,0	0,0	-
rak in situ innych i nieokreśl. narządów płciowych	<b>D07</b>	0	0,0	0,0	0,0	-
rak in situ innych i nieokreśl. umiejscowień	<b>D09</b>	0	0,0	0,0	0,0	-

**Tabela 14.**Wskaźniki zachorowania/zgony na nowotwory złośliwe wg płci i umiejscowienia – 2022r.

ICD10	C00-D09	C00	C01	C02	C03	C04	C05	C06	C07	C08	C09	C10	C11	C12
mężczyźni	1,83	2,50	0,75	5,50	0,67	3,00	5,00	1,50	1,75	2,50	3,22	1,40	* -	3,50
kobiety	2,11	1,50	# -	7,00	2,00	0,88	# -	1,40	2,00	4,00	5,50	0,40	° -	* -

ICD10	C13	C14	C15	C16	C17	C18	C19	C20	C21	C22	C23	C24	C25	C26
mężczyźni	1,25	0,33	1,00	1,12	1,60	1,34	2,40	1,72	# -	1,25	1,38	1,33	0,88	1,33
kobiety	1,50	# -	1,25	1,34	1,00	1,59	1,93	1,24	2,50	1,15	0,95	1,08	0,68	0,71

ICD10	C30	C31	C32	C33	C34	C37	C38	C39	C40	C41	C43	C44	C45	C46
mężczyźni	0,50	1,00	1,33	° -	1,17	3,00	* -	# -	0,75	5,67	3,25	8,20	0,50	° -
kobiety	1,50	2,00	2,00	° -	1,31	* -	3,00	# -	2,00	0,75	4,15	15,25	3,00	1,00

ICD10	C47	C48	C49	C50	C51	C52	C53	C54	C55	C56	C57	C58	C60	C61
mężczyźni	# -	2,50	2,56	9,00	° -	° -	° -	° -	° -	° -	° -	° -	1,00	3,69
kobiety	# -	3,00	6,75	3,77	2,17	* -	1,43	2,89	# -	0,98	0,32	° -	° -	° -

ICD10	C62	C63	C64	C65	C66	C67	C68	C69	C70	C71	C72	C73	C74	C75
mężczyźni	49,00	1,00	2,51	° -	4,00	2,00	3,00	8,00	* -	1,38	* -	5,00	# -	1,00
kobiety	° -	° -	2,24	3,50	2,00	2,12	# -	3,67	1,50	1,19	4,00	25,67	1,00	2,00

ICD10	C76	C77	C78	C79	C80	C81	C82	C83	C84	C85	C88	C90	C91	C92
mężczyźni	0,13	1,00	* -	* -	1,13	3,00	* -	2,00	2,50	2,63	4,00	2,30	2,65	1,04
kobiety	0,44	° -	* -	* -	0,76	7,00	1,25	6,00	2,50	1,36	* -	0,06	2,38	1,94

ICD10	C93	C94	C95	C96	C97	D00	D01	D02	D03	D04	D05	D06	D07	D09
mężczyźni	0,75	* -	2,00	7,00	° -	° -	* -	* -	* -	* -	° -	° -	* -	* -
kobiety	* -	* -	1,00	0,33	7,00	* -	* -	° -	* -	1,00	* -	* -	* -	° -

° - brak odnotowanych zachorowań i zgonów

\* - brak odnotowanych zgonów

# - brak odnotowanych zachorowań

## 5. ZAŁĄCZNIKI:

## 5.1 SKRÓT X REWIZJI MIĘDZYNARODOWEJ STATYSTYCZNEJ KLASYFIKACJI CHOROÓB I PROBLEMÓW ZDROWOTNYCH

X rewizja Międzynarodowej Statystycznej Klasyfikacji Chorób i Problemów Zdrowotnych, to międzynarodowy system diagnostycznozyologicznej. ICD-10 jest opracowana przez WHO i obowiązuje w Polsce od roku 1996<sup>3</sup>

Światowa Organizacja Zdrowia, WHO (ang. World Health Organization) to jedna z organizacji działających w ramach ONZ, zajmująca się ochroną zdrowia. Jej siedzibą jest Genewa. W 1946 r. ONZ zwołała Międzynarodową Konferencję Zdrowia w Nowym Jorku, gdzie 61 krajów ratyfikowało konwencję WHO. W roku 1948 w liczbie już 88 członków ratyfikowano powstanie WHO. Do WHO należą obecnie 193 kraje.

**C00-C75 Nowotwory złośliwe o określonym umiejscowieniu uznane lub podejrzane jako pierwotne, za wyjątkiem nowotworów tkanki limfatycznej, krwiotwórczej i tkanek pokrewnych:**

- C00-C14** Wargi, jamy ustnej i gardła
- C15-C26** Narządów trawiennych
- C30-C39** Układu oddechowego i narządów klatki piersiowej
- C40-C41** Kości i chrząstki stawowej
- C43-C44** Skóry
- C45-C49** Międzybłonka (mesotelialne) i tkanek miękkich
- C50** Sutka
- C51-C58** Żeńskich narządów płciowych
- C60-C63** Męskich narządów płciowych
- C64-C68** Układu moczowego
- C69-C72** Oka, mózgu i innych części centralnego systemu nerwowego
- C73-C75** Tarczycy i innych gruczołów wydzielania wewnętrznego
- C76-C80** Nowotwory złośliwe o niedokładnie określonym, wtórnym i nieokreślonym umiejscowieniu
- C81-C96** Nowotwory złośliwe uznane lub podejrzane jako pierwotne tkanki limfatycznej, krwiotwórczej i tkanek pokrewnych
- C97** Nowotwory złośliwe niezależnych (pierwotnych) mnogich umiejscowień
- D00-D09** Nowotwory in situ

**Nowotwory złośliwe wargi, jamy ustnej i gardła (C00-C14)**

- C00\*** Nowotwory złośliwe wargi  
Nie obejmuje: skóry wargi (C43.0, C44.0)
- C01** Nowotwór złośliwy nasady języka  
Powierzchnia grzbietowa języka  
Ustalona część języka BNO  
Tylna jedna trzecia część języka

<sup>3</sup>Lidia Cierpiatkowska: *Psychopatologia*. Warszawa: SCHOLAR, 2007, s. 18.

- C02\*** Nowotwór złośliwy innych i nieokreślonych części języka
- C03\*** Nowotwór złośliwy dziąsła  
Obejmuje: błona śluzowa brzegu zębodołu dziąsła  
Nie obejmuje: nowotwory złośliwe zębopochodne (C41 .0-C41 . 1 )
- C04\*** Nowotwór złośliwy dna jamy ustnej
- C05\*** Nowotwór złośliwy podniebienia
- C06 \*** Nowotwór złośliwy innych i nieokreślonych części jamy ustnej
- C07** Nowotwór złośliwy ślinianki przyusznej
- C08 \*** Nowotwór złośliwy innych i nieokreślonych dużych gruczołów ślinowych  
Nie obejmuje: nowotwory złośliwe małych gruczołów ślinowych, które są klasyfikowane zgodnie z ich umiejscowieniem anatomicznym  
nowotwory złośliwe małych gruczołów ślinowych BNO (C06.9)  
nowotwory złośliwe ślinianki przyusznej (C07)
- C09\*** Nowotwory złośliwe migdałka  
Nie obejmuje: migdałek językowy (C02.4)  
migdałek gardłowy (C 11.1)
- C10\*** Nowotwór złośliwy części ustnej gardła (oropharynx)  
Nie obejmuje: Migdałek (C09.-)
- C11\*** Nowotwór złośliwy części nosowej gardła (nasopharynx)
- C12** Nowotwór złośliwy zachyłka gruszkowatego  
Zachyłek gruszkowaty
- C13\*** Nowotwór złośliwy części krtaniowej gardła (hypopharynx)  
Nie obejmuje: zachyłek gruszkowaty (C12)
- C14\*** Nowotwór złośliwy o innym i bliżej nieokreślonym umiejscowieniu w obrębie wargi, jamy ustnej i gardła  
Nie obejmuje: jama ustna BNO (C06.9)

#### Nowotwory złośliwe narządów trawiennych (C15-C26)

- C15\*** Nowotwór złośliwy przełyku
- C16\*** Nowotwór złośliwy żołądka
- C17\*** Nowotwór złośliwy jelita cienkiego
- C18\*** Nowotwór złośliwy okrężnicy
- C19** Nowotwór złośliwy zgięcia esiczo-odbytniczego  
Okrężnica z odbytnicą  
Zgięcie krzyżowe (okrężnicy esowatej)
- C20** Nowotwór złośliwy odbytnicy  
Bańka odbytnicy
- C21** Nowotwór złośliwy odbytu i kanału odbytu
- C22\*** Nowotwór złośliwy wątroby i przewodów żółciowych wewnątrzwątrobowych  
Nie obejmuje: drogi żółciowe BNO (C24.9), wtórne nowotwory złośliwe wątroby (C78.8)
- C23** Nowotwór złośliwy pęcherzyka żółciowego
- C24\*** Nowotwór złośliwy innych i nieokreślonych części dróg żółciowych  
Nie obejmuje: wewnątrzwątrobowe drogi żółciowe (C22.1)
- C25\*** Nowotwór złośliwy trzustki
- C26\*** Nowotwór złośliwy innych i niedokładnie określonych narządów trawiennych  
Nie obejmuje: otrzewna i przestrzeń zaotrzewnowa (C48.-)

### Nowotwory złośliwe narządów oddechowych i klatki piersiowej (C30-C39)

- Obejmuje:** ucho środkowe  
**Nie obejmuje:** międzybłoniak (C45.-)
- C30\*** Nowotwór złośliwy jamy nosowej i ucha środkowego  
**C31\*** Nowotwór złośliwy zatok przynosowych  
**C32\*** Nowotwór złośliwy krtani  
**C33** Nowotwór złośliwy tchawicy  
**C34\*** Nowotwór złośliwy oskrzela i płuca  
**C37** Nowotwór złośliwy grasicy  
**C38\*** Nowotwór złośliwy serca, śródpiersia i opłucnej  
**Nie obejmuje:** międzybłoniak (C45.-)
- C39\*** Nowotwór złośliwy innych i niedokładnie określonych części układu oddechowego i narządów klatki piersiowej  
**Nie obejmuje:** narządy wewnątrz klatki piersiowej BNO (C76.1)  
narządy klatki piersiowej BNO (C76.1)

### Nowotwory złośliwe kości i chrząstki stawowej (C40 – C41)

- C40\*** Nowotwór złośliwy kości i chrząstki stawowej kończyn  
**C41\*** Nowotwór złośliwy kości i chrząstki stawowej o innym i nieokreślonym umiejscowieniu  
**Nie obejmuje:** kości kończyn (C40.-)  
chrząstki:  
\* ucha (C49. 1 )  
\* krtani (C32.3)  
\* kończyn (C40.-)  
\* nosa (C30.0)

### Czerniak i inne nowotwory złośliwe skóry (C43-C44)

- C43\*** Czerniak złośliwy skóry  
**Obejmuje:** kod morfologiczny M872-M879 z określeniem charakteru nowotworu przez kod /3  
**Nie obejmuje:** czerniak złośliwy skóry narządów płciowych (C51-C52, C60.-, C63.-)
- C44\*** Inne nowotwory złośliwe skóry  
**Obejmuje:** nowotwory złośliwe:  
\* gruczołów łojowych  
\* gruczołów potowych  
**Nie obejmuje:** mięsak Kaposi'ego (C46.-)  
czerniak złośliwy skóry (C43.-)  
skóry narządów płciowych (C51-C52, C60.-, C63.-)

### Nowotwory złośliwe międzybłonka i tkanek miękkich (C45-C49)

- C45\*** Międzybłoniak  
**Obejmuje:** kod morfologiczny M905 z kodem charakteru nowotworu /3
- C46\*** Mięsak Kaposi'ego  
**Obejmuje:** kod morfologiczny M9140 z kodem charakteru nowotworu /3
- C47\*** Nowotwory złośliwe nerwów obwodowych i autonomicznego układu nerwowego  
**Obejmuje:** nerwy i zwoje układu współczulnego i przywspółczulnego
- C48\*** Nowotwór złośliwy przestrzeni zaotrzewnowej i otrzewnej  
**Nie obejmuje:** mięsak Kaposi'ego (C46.1), międzybłoniak (C45.-)
- C49\*** Nowotwory złośliwe tkanki łącznej i innych tkanek miękkich  
**Obejmuje:** naczynia krwionośne

błonę maziową  
chrząstkę  
powieź  
tłuszcz  
wiązadła, z wyjątkiem wiązań macicy  
naczynia limfatyczne  
mięśnie  
kaletkę maziową  
ścięgna (pochewki)  
**Nie obejmuje:** chrząstki:  
\* ucha (C40-C41)  
\* krtani (C32.3)  
\* nosa (C30.0)  
tkanka łączna sutka (C50.-)  
mięsak Kaposi'ego (C46.-)  
międzybłoniak (C45.-)  
nerwy obwodowe i autonomicznego układu nerwowego (C47.-)  
otrzewna (C48.-)  
przestrzeń zaotrzewnowa (C48.0)

#### Nowotwór złośliwy sutka (C50)

**C50\***    **Nowotwór złośliwy sutka**  
**Obejmuje:** tkanka łączna sutka  
**Nie obejmuje:** skóra sutka (C43.5,C44.5)

#### Nowotwory złośliwe żeńskich narządów płciowych (C51-C58)

**Obejmuje:** skóra żeńskich narządów płciowych  
**C51\***    **Nowotwór złośliwy sromu**  
**C52**    **Nowotwór złośliwy pochwy**  
**C53\***    **Nowotwór złośliwy szyjki macicy**  
**C54\***    **Nowotwór złośliwy trzonu macicy**  
**C55**    **Nowotwór złośliwy nieokreślonej części macicy**  
**C56**    **Nowotwór złośliwy jajnika**  
**C57\***    **Nowotwór złośliwy innych i nieokreślonych żeńskich narządów płciowych**  
**C58**    **Nowotwór złośliwy łożyska**  
Rak kosmówkowy BNO  
Nabłoniak kosmówkowy BNO  
**Nie obejmuje:** gruczolak kosmówkowy (niszczący) (D39.2)  
zaśniad groniasty:  
\* BNO (001 .9)  
\* inwazyjny (D39.2)  
\* złośliwy (D39.2)

#### Nowotwory złośliwe męskich narządów płciowych (C60-C63)

**C60\***    **Nowotwór złośliwy prącia**  
**C61**    **Nowotwór złośliwy gruczołu krokowego**  
**C62\***    **Nowotwór złośliwy jądra**  
**C63\***    **Nowotwór złośliwy innych i nieokreślonych męskich narządów płciowych**

#### Nowotwory złośliwe układu moczowego (C64-C68)

- C64** Nowotwór złośliwy nerki za wyjątkiem miedniczki nerkowej  
**Nie obejmuje:** nerkowe:  
\* kielichy (C65)  
\* miedniczki (C65)
- C65** Nowotwór złośliwy miedniczki nerkowej  
Przejście miedniczkowo-moczowodowe  
Kielichy nerkowe
- C66** Nowotwór złośliwy moczowodu  
**Nie obejmuje:** ujście moczowodu do pęcherza (C67.6)
- C67\*** Nowotwór złośliwy pęcherza moczowego
- C68\*** Nowotwór złośliwy innych i nieokreślonych narządów moczowych  
**Nie obejmuje:** układ moczowo-płciowy BNO-  
\* żeński (C57.9)  
\* męski (C63.9)

#### Nowotwory złośliwe oka, mózgu i innych części centralnego systemu nerwowego (C69-C72)

- C69\*** Nowotwór złośliwy oka  
**Nie obejmuje:** tkanka łączna powieki (C49.0)  
powieka (skóra) (C43.I,C44.1)  
nerw wzrokowy (C72.3)
- C70\*** Nowotwór złośliwy opon
- C71\*** Nowotwór złośliwy mózgu  
**Nie obejmuje:** nerwy czaszkowe (C72.2-C72.5)  
tkanka pozagałkowa (C69.6)
- C72\*** Nowotwór złośliwy rdzenia kręgowego, nerwów czaszkowych i innych części centralnego systemu nerwowego  
**Nie obejmuje:** opony (C70.-)  
nerwy obwodowe i autonomicznego układu nerwowego (C47.-)

#### Nowotwory złośliwe tarczycy i innych gruczołów wydzielania wewnętrznego (C73-C75)

- C73** Nowotwór złośliwy tarczycy
- C74\*** Nowotwór złośliwy nadnerczy
- C75\*** Nowotwór złośliwy innych gruczołów wydzielania wewnętrznego i struktur pokrewnych  
**Nie obejmuje:** nadnercza (C74.-)  
wyspy trzustkowe (C25.4)  
jajnik (C56)  
jądro (C62)  
grasica (C37)  
tarczyca (C73)

#### Nowotwory złośliwe niedokładnie określone, wtórne i o nieokreślonym umiejscowieniu (C76- C80)

- C76\*** Nowotwór złośliwy umiejscowień innych i niedokładnie określonych  
**Nie obejmuje:** nowotwory złośliwe:  
\* układu moczowo-płciowego BNO:  
\* męskiego (C57.9)  
\* żeńskiego (C63.9)  
\* tkanki limfatycznej, krwiotwórczej i pokrewnych (C81-C96)  
\* umiejscowień nieokreślonych (C80)

**C77\*** **Wtórne i nieokreślone nowotwory węzłów chłonnych**  
**Nie obejmuje:** nowotworów złośliwych węzłów chłonnych określonych jako pierwotne (C81-C88, C96.-)

**C78\*** **Wtórne nowotwory złośliwe układu oddechowego i trawiennego**

**C79\*** **Wtórny nowotwór złośliwy innych umiejscowień**

**C80** **Nowotwór złośliwy bez określenia jego umiejscowienia**

Nowotwór złośliwy

Rak

Rakowatość

Uogólniony:

\* nowotwór złośliwy

o nieokreślonym umiejscowieniu (pierwotny)

(wtórny)

\* proces złośliwy

Proces złośliwy

Rak mnogi

Wyniszczenie nowotworowe

Umiejscowienie pierwotne nieznanne

#### **Nowotwory złośliwe tkanki limfatycznej, krwiotwórczej i tkanek pokrewnych (C81-C96)**

**Obejmuje:** kody morfologiczne M959-M994 z kodem określającym charakter nowotworu /3

**Nie obejmuje:** wtórne i nieokreślone nowotwory węzłów chłonnych (C77.-)

**C81\*** **Choroba Hodgkina**

**Obejmuje:** kody morfologiczne M965-M96 z kodem określającym charakter nowotworu /3

**C82\*** **Chłoniaknieziarniczny guzkowy (grudkowy)**

**Obejmuje:** chłoniaknieziarniczny guzkowy z polami rozlanymi lub bez obecności pól rozlanych

kod morfologiczny M969 z kodem określającym charakter nowotworu /3

**C83 \*** **Chłoniaknieziarniczne rozlane**

**Obejmuje:** kody morfologiczne M9593, M9595, M967-M968 z kodem określającym charakter nowotworu /3

**C84 \*** **Obwodowy i skórny chłoniak z komórek T**

**Obejmuje:** kod morfologiczny M970 z kodem określającym charakter nowotworu /3

**C85\*** **Inne i nieokreślone postacie chłoniakównieziarnicznych**

**Obejmuje:** kody morfologiczne M9590-M9592, M9594, M971 z kodem określającym charakter nowotworu /3

**C88\*** **Złośliwe choroby immunoproliferacyjne**

**Obejmuje:** kod morfologiczny M976 z kodem określającym charakter nowotworu /3

**C90\*** **Szpiczak mnogi i nowotwory z komórek plazmatycznych**

**Obejmuje:** kod morfologiczny M973, M9830 z kodem określającym charakter nowotworu /3

**C91\*** **Białaczka limfatyczna**

**Obejmuje:** kod morfologiczny M982, M9940-M9941 z kodem określającym charakter nowotworu /3

**C92\*** **Białaczka szpikowa**

**Obejmuje:** białaczki:

\* granulocytową

\*szpikowopochodną

- kody morfologiczne M986-M988, M9930 z kodem określającym charakter nowotworu /3
- C93\***    **Białaczka monocytowa**  
**Obejmuje:** białaczka monocytowa  
kod morfologiczny M989 z kodem określającym charakter nowotworu /3
- C94\***    **Inne białaczki określonego rodzaju**  
**Obejmuje:** kody morfologiczne M984, M9850, M9900, M9910, MM993 1 -M9932 z kodem określającym charakter nowotworu /3  
**Nie obejmuje:** białaczkowa siatkowico-śródbłonkowica (C91.4)  
białaczka plazmatycznokomórkowa (C90.1)
- C95\***    **Białaczka z komórek nieokreślonego rodzaju**  
**Obejmuje:** kod morfologiczny M980 z kodem określającym charakter nowotworu /3
- C96\***    **Inny i nieokreślony nowotwór złośliwy tkanki limfatycznej, krwiotwórczej i tkanek pokrewnych**  
**Obejmuje:** kody morfologiczne M972, M974 z kodem określającym charakter nowotworu /3
- C97\***    **Nowotwory złośliwe niezależnych (pierwotnych) mnogich umiejscowień**

#### Nowotwory in situ (D00-D09)

- Obejmuje:** choroba Bowena  
erytroplazja  
kod morfologiczny określający charakter nowotworu /2  
erytroplazja Queyrata
- D00\***    **Rak in situ jamy ustnej, przełyku i żołądka**  
**Nie obejmuje:** czerniak in situ (D03.-)
- D01\***    **Raki in situ innych i nieokreślonych części narządów trawiennych**  
**Nie obejmuje:** czerniak in situ (D03.-)
- D02\***    **Rak in situ ucha środkowego i układu oddechowego**  
**Nie obejmuje:** czerniak in situ (D03.-)
- D03\***    **Czerniak in situ**  
**Obejmuje:** kod morfologiczny M872-M879 z kodem określającym charakter nowotworu /2
- D04\***    **Rak in situ skóry**  
**Nie obejmuje:** erytroplazja Queyrata (prącia) BNO (D07.4), czerniak in situ (DC13.-)
- D05\***    **Rak in situ sutka**  
**Nie obejmuje:** rak in situ skóry sutka (D04.5)  
czerniak in situ sutka (skóry) (D03.5)
- D06\***    **Rak in situ szyjki macicy**  
**Obejmuje:** dysplazja wewnątrz nabłonkowa szyjki macicy stopnia III ze wzmianką lub bez wzmianki o nasilonej dysplazji  
**Nie obejmuje:** czerniak in situ szyjki (D03.5)  
nasilona dysplazja szyjki (N87.2)
- D07\***    **Rak in situ innych i nieokreślonych narządów płciowych**  
**Nie obejmuje:** czerniak in situ (D03.5)
- D09\***    **Rak in situ innych i nieokreślonych umiejscowień**

5.2 ROZPORZĄDZENIE MINISTRA ZDROWIA Z DNIA 21 CZERWCA 2018 R. W SPRAWIE KRAJOWEGO REJESTRU NOWOTWORÓW



# DZIENNIK USTAW RZECZYPOSPOLITEJ POLSKIEJ

Warszawa, dnia 8 lutego 2024 r.

Poz. 160

## OBWIESZCZENIE MINISTRA ZDROWIA<sup>1)</sup>

z dnia 31 stycznia 2024 r.

w sprawie ogłoszenia jednolitego tekstu rozporządzenia Ministra Zdrowia  
w sprawie Krajowego Rejestru Nowotworów

1. Na podstawie art. 16 ust. 3 ustawy z dnia 20 lipca 2000 r. o ogłaszaniu aktów normatywnych i niektórych innych aktów prawnych (Dz. U. z 2019 r. poz. 1461) ogłasza się w załączniku do niniejszego obwieszczenia jednolity tekst rozporządzenia Ministra Zdrowia z dnia 14 czerwca 2018 r. w sprawie Krajowego Rejestru Nowotworów (Dz. U. poz. 1197), z uwzględnieniem zmian wprowadzonych rozporządzeniem Ministra Zdrowia z dnia 30 marca 2023 r. zmieniającym rozporządzenie w sprawie Krajowego Rejestru Nowotworów (Dz. U. poz. 661).

2. Podany w załączniku do niniejszego obwieszczenia tekst jednolity rozporządzenia nie obejmuje § 2–4 rozporządzenia Ministra Zdrowia z dnia 30 marca 2023 r. zmieniającego rozporządzenie w sprawie Krajowego Rejestru Nowotworów (Dz. U. poz. 661), które stanowią:

„§ 2. Podmioty, o których mowa w § 5a ust. 1 rozporządzenia zmienianego w § 1, w brzmieniu nadanym niniejszym rozporządzeniem, mogą przekazywać dane i identyfikatory, o których mowa w § 5 rozporządzenia zmienianego w § 1, w brzmieniu nadanym niniejszym rozporządzeniem, w postaci papierowej do dnia 30 września 2024 r.

§ 3. Podmiot prowadzący rejestr poinformuje podmioty, o których mowa w § 5a ust. 1 rozporządzenia zmienianego w § 1, w brzmieniu nadanym niniejszym rozporządzeniem, o terminie, w którym dane i identyfikatory, o których mowa w § 5 rozporządzenia zmienianego w § 1, w brzmieniu nadanym niniejszym rozporządzeniem, przekazuje się po raz pierwszy, jednak nie później niż w terminie do dnia 30 września 2023 r.

§ 4. Rozporządzenie wchodzi w życie po upływie 14 dni od dnia ogłoszenia.”.

Minister Zdrowia: wz. *W. Konieczny*

<sup>1)</sup> Minister Zdrowia kieruje działem administracji rządowej – zdrowie, na podstawie § 1 ust. 2 rozporządzenia Prezesa Rady Ministrów z dnia 18 grudnia 2023 r. w sprawie szczegółowego zakresu działania Ministra Zdrowia (Dz. U. poz. 2704).

Załącznik do obwieszczenia Ministra Zdrowia  
z dnia 31 stycznia 2024 r. (Dz. U. poz. 160)

## ROZPORZĄDZENIE MINISTRA ZDROWIA<sup>1)</sup>

z dnia 14 czerwca 2018 r.

### w sprawie Krajowego Rejestru Nowotworów

Na podstawie art. 20 ust. 1<sup>2)</sup> ustawy z dnia 28 kwietnia 2011 r. o systemie informacji w ochronie zdrowia (Dz. U. z 2023 r. poz. 2465) zarządza się, co następuje:

#### § 1. Rozporządzenie określa:

- 1) podmiot prowadzący Krajowy Rejestr Nowotworów, zwany dalej „rejestrem”, oraz sposób jego prowadzenia;
- 2) usługodawców obowiązanych do przekazywania danych do rejestru;
- 3) sposób i termin przekazywania danych przez usługodawców do rejestru;
- 4) zakres i rodzaj danych przetwarzanych w rejestrze spośród danych określonych w art. 4 ust. 3 ustawy z dnia 28 kwietnia 2011 r. o systemie informacji w ochronie zdrowia, zwanej dalej „ustawą”;
- 5) rodzaje identyfikatorów przetwarzanych w rejestrze spośród identyfikatorów określonych w art. 17c ust. 2–5 ustawy.

§ 2. 1.<sup>3)</sup> Podmiotem prowadzącym rejestr jest Narodowy Instytut Onkologii im. Marii Skłodowskiej-Curie – Państwowy Instytut Badawczy w Warszawie.

2. Rejestr jest prowadzony za pośrednictwem wojewódzkich biur rejestracji nowotworów, uprawnionych do gromadzenia i przetwarzania danych, przekazywanych przez podmioty określone w art. 19 ust. 8 ustawy, o rozpoznaniach i podejrzeniach występowania nowotworów złośliwych na terenie województwa, w którym realizują swoje zadania, będących wyznaczonymi do tych zadań komórkami organizacyjnymi zakładów leczniczych w podmiotach leczniczych wyspecjalizowanych w zakresie onkologii, którymi są w województwie:

- 1) dolnośląskim – *Dolnośląskie Centrum Onkologii we Wrocławiu*<sup>4)</sup>;
- 2) kujawsko-pomorskim – Centrum Onkologii im. prof. Franciszka Łukaszczyka w Bydgoszczy;
- 3) lubelskim – Centrum Onkologii Ziemi Lubelskiej im. św. Jana z Dukli w Lublinie;
- 4) lubuskim – Wielospecjalistyczny Szpital Wojewódzki w Gorzowie Wielkopolskim Sp. z o.o.;
- 5) łódzkim – Wojewódzkie Wielospecjalistyczne Centrum Onkologii i Traumatologii im. M. Kopernika w Łodzi;
- 6)<sup>5)</sup> małopolskim – Narodowy Instytut Onkologii im. Marii Skłodowskiej-Curie – Państwowy Instytut Badawczy Oddział w Krakowie;
- 7)<sup>5)</sup> mazowieckim – Narodowy Instytut Onkologii im. Marii Skłodowskiej-Curie – Państwowy Instytut Badawczy w Warszawie;

<sup>1)</sup> Na dzień ogłoszenia obwieszczenia w Dzienniku Ustaw Rzeczypospolitej Polskiej działem administracji rządowej – zdrowie kieruje Minister Zdrowia, na podstawie § 1 ust. 2 rozporządzenia Prezesa Rady Ministrów z dnia 18 grudnia 2023 r. w sprawie szczegółowego zakresu działania Ministra Zdrowia (Dz. U. poz. 2704).

<sup>2)</sup> Art. 20 ust. 1 zmieniony przez art. 57 pkt 3 ustawy z dnia 16 czerwca 2023 r. o jakości w opiece zdrowotnej i bezpieczeństwie pacjenta (Dz. U. poz. 1692), która weszła w życie z dniem 8 września 2023 r.; zgodnie z art. 65 tej ustawy dotychczasowe przepisy wykonawcze wydane na podstawie art. 20 ust. 1 ustawy z dnia 28 kwietnia 2011 r. o systemie informacji w ochronie zdrowia (Dz. U. z 2023 r. poz. 2465) zachowują moc do dnia wejścia w życie przepisów wykonawczych wydanych na podstawie art. 20 ust. 1 ustawy z dnia 28 kwietnia 2011 r. o systemie informacji w ochronie zdrowia, w brzmieniu nadanym ustawą z dnia 16 czerwca 2023 r. o jakości w opiece zdrowotnej i bezpieczeństwie pacjenta, jednak nie dłużej niż do dnia 31 grudnia 2027 r.

<sup>3)</sup> W brzmieniu ustalonym przez § 1 pkt 1 lit. a rozporządzenia Ministra Zdrowia z dnia 30 marca 2023 r. zmieniającego rozporządzenie w sprawie Krajowego Rejestru Nowotworów (Dz. U. poz. 661), które weszło w życie z dniem 21 kwietnia 2023 r.

<sup>4)</sup> Obecnie Dolnośląskie Centrum Onkologii, Pulmonologii i Hematologii.

<sup>5)</sup> W brzmieniu ustalonym przez § 1 pkt 1 lit. b tiret pierwsze rozporządzenia, o którym mowa w odnośniku 3.

- 8) opolskim – Samodzielny Publiczny Zakład Opieki Zdrowotnej Opolskie Centrum Onkologii im. prof. Tadeusza Koszarowskiego w Opolu;
- 9) podkarpackim – *Kliniczny Szpital Wojewódzki Nr 1 im. Fryderyka Chopina w Rzeszowie*<sup>6)</sup> Podkarpackie Centrum Onkologii;
- 10) podlaskim – Białostockie Centrum Onkologii im. M. Skłodowskiej-Curie w Białymstoku;
- 11) pomorskim – Copernicus Podmiot Lecznicy Sp. z o.o. w Gdańsku;
- 12)<sup>7)</sup> śląskim – Narodowy Instytut Onkologii im. Marii Skłodowskiej-Curie – Państwowy Instytut Badawczy Oddział w Gliwicach;
- 13) świętokrzyskim – Świętokrzyskie Centrum Onkologii Samodzielny Publiczny Zakład Opieki Zdrowotnej w Kielcach;
- 14) warmińsko-mazurskim – *Samodzielny Publiczny Zakład Opieki Zdrowotnej Ministerstwa Spraw Wewnętrznych i Administracji z Warmińsko-Mazurskim Centrum Onkologii w Olsztynie*<sup>8)</sup>;
- 15) wielkopolskim – Wielkopolskie Centrum Onkologii im. Marii Skłodowskiej-Curie w Poznaniu;
- 16) zachodniopomorskim – Zachodniopomorskie Centrum Onkologii w Szczecinie.

3. Rejestr jest prowadzony z wykorzystaniem systemu teleinformatycznego.

§ 3. (uchylony)<sup>9)</sup>

§ 4. (uchylony)<sup>9)</sup>

§ 5.<sup>10)</sup> W rejestrze przetwarza się dane i identyfikatory, które obejmują:

- 1) dane osobowe dotyczące usługobiorcy:
  - a) imię (imiona) i nazwisko,
  - b) płeć,
  - c) obywatelstwo,
  - d) wykształcenie,
  - e) numer PESEL, a w przypadku osób, które nie mają nadanego numeru PESEL – serię i numer paszportu albo innego dokumentu stwierdzającego tożsamość albo niepowtarzalny identyfikator nadany przez państwo członkowskie Unii Europejskiej dla celów transgranicznej identyfikacji, o którym mowa w rozporządzeniu wykonawczym Komisji (UE) 2015/1501 z dnia 8 września 2015 r. w sprawie ram interoperacyjności na podstawie art. 12 ust. 8 rozporządzenia Parlamentu Europejskiego i Rady (UE) nr 910/2014 w sprawie identyfikacji elektronicznej i usług zaufania w odniesieniu do transakcji elektronicznych na rynku wewnętrznym (Dz. Urz. UE L 235 z 09.09.2015, str. 1, z późn. zm.<sup>11)</sup>),
  - f) status cudzoziemca, o którym mowa w art. 8 pkt 24a ustawy z dnia 24 września 2010 r. o ewidencji ludności (Dz. U. z 2022 r. poz. 1191 oraz z 2023 r. poz. 497, 1394 i 1941),
  - g) datę urodzenia,
  - h) adres miejsca zamieszkania,
  - i) datę zgonu albo datę znalezienia zwłok;
- 2) jednostkowe dane medyczne dotyczące usługobiorcy:
  - a) ocenę stanu pacjenta i stopnia zaawansowania nowotworu według:
    - skali ECOG (Eastern Cooperative Oncology Group) (0 – sprawność prawidłowa, 1 – obecność objawów choroby, 2 – zdolność do wykonywania czynności osobistych, 3 – ograniczona zdolność wykonywania czynności osobistych, 4 – konieczność opieki osoby drugiej, spędza w łóżku cały dzień, 5 – zgon),

<sup>6)</sup> Obecnie Uniwersytecki Szpital Kliniczny im. Fryderyka Chopina w Rzeszowie.

<sup>7)</sup> W brzmieniu ustalonym przez § 1 pkt 1 lit. b tiret drugie rozporządzenia, o którym mowa w odnośniku 3.

<sup>8)</sup> Obecnie Szpital Kliniczny Ministerstwa Spraw Wewnętrznych i Administracji z Warmińsko-Mazurskim Centrum Onkologii w Olsztynie.

<sup>9)</sup> Przez § 1 pkt 2 rozporządzenia, o którym mowa w odnośniku 3.

<sup>10)</sup> W brzmieniu ustalonym przez § 1 pkt 3 rozporządzenia, o którym mowa w odnośniku 3.

<sup>11)</sup> Zmiana wymienionego rozporządzenia została ogłoszona w Dz. Urz. UE L 28 z 04.02.2016, str. 18.

- wersji rewizji TNM,
  - kodu zaawansowania cTNM,
  - kodu zaawansowania pTNM,
  - kodu zaawansowania ypTNM,
  - biomarkerów (p16, HPV, EBV, BRCA1, BRCA2, HER2, ER, PR) dla nowotworów, w których są one oznaczane,
  - informacji o innych klasyfikacjach zaawansowania (w szczególności: Astler-Coller, FIGO, Breslow/Clark, Gleason),
  - informacji o stopniu zaawansowania (zgodnie z wersją klasyfikacji TNM) lub stadium zaawansowania nowotworu (in situ, miejscowe, regionalne, uogólnione),
  - indeksu chorób współistniejących według Charlson (niskie ryzyko, pośrednie ryzyko, wysokie ryzyko),
  - stadium zaawansowania nowotworu w klasyfikacji Ann Arbor (I, II, III, IV, rozszerzenie A, B, E, X/Bulky),
  - R-ISS (Revised International Staging System for multiple myeloma (I, II, III)), Rai (0, I, II, III, IV, V)/Binet (A, B, C),
  - FLIPI/FLIPI2, IPI/R-IPI, MIPI,
- b) podstawę rozpoznania nowotworu:
- akt zgonu,
  - badanie kliniczne,
  - procedury diagnostyczne,
  - specyficzne markery nowotworowe,
  - cytologia,
  - histologia,
  - badanie cytogenetyczne lub molekularne,
- c) badanie przesiewowe (skrining),
- d) datę, rodzaj i wynik wykonanych badań diagnostycznych:
- badania histopatologicznego,
  - badania immunohistochemicznego,
  - badania cytogenetycznego,
  - badania molekularnego,
  - badania immunofenotypowego metodą cytometrii przepływowej,
- e) rozpoznanie nowotworu pierwotnego lub wznowy:
- datę rozpoznania nowotworu,
  - kod choroby nowotworowej według obowiązującej rewizji Międzynarodowej Statystycznej Klasyfikacji Chorób i Problemów Zdrowotnych (International Statistical Classification of Diseases and Related Health Problems), zwanej dalej „ICD-10”,
  - opis i lokalizację nowotworu,
  - informację o stronie ciała (prawa, lewa, obie strony, nie dotyczy, nieznana),
  - datę wyniku histopatologicznego,
  - status rozpoznania histopatologicznego (wynik pozytywny, wynik negatywny, pobrano wycinek, nie pobrano materiału),
  - typ histologiczny nowotworu – opis,

- kod histopatologiczny według Międzynarodowej Klasyfikacji Chorób dla Onkologii (International Classification of Diseases for Oncology), zwanej dalej „ICD-O”,
  - stopień złośliwości histologicznej,
  - wielogniskowość,
  - datę rozpoznania wznowy,
  - typ: wznowa miejscowa, wznowa systemowa (przerzut), przerzuty wykryte na etapie diagnostyki, brak danych,
  - datę wykrycia oraz miejsce przerzutu według topografii ICD-O,
- f) rozpoznanie nowotworu pierwotnego, nawrotu lub transformacji:
- datę rozpoznania nowotworu pierwotnego,
  - datę nawrotu,
  - datę transformacji oraz morfologię transformacji,
  - kod przyczyny głównej według ICD-10,
  - opis i lokalizację nowotworu,
  - datę wyniku morfologicznego (datę pobrania materiału lub datę otrzymania materiału przez pracownię patomorfologiczną, lub datę zatwierdzenia wyniku),
  - typ morfologiczny nowotworu – opis,
  - kod morfologiczny według ICD-O,
  - cechy dodatkowe stwierdzone podczas diagnozy (splenomegalia, hepatomegalia, zajęcie węzłów nad przeponą, zajęcie węzłów pod przeponą, zajęcie szpiku, zajęcie innych narządów),
  - typ komórkowy dla nowotworu hematologicznego,
  - opis innych cech dodatkowych,
- g) datę i rodzaj leczenia w zakresie procedur medycznych i produktów leczniczych:
- informację o rodzaju leczenia (skierowany na leczenie, radykalne, objawowe, paliatywne, w obserwacji) albo informację o braku zgody na leczenie,
  - informację o rodzaju leczenia (hematologiczne, w obserwacji) albo informację o braku zgody na leczenie,
  - datę rozpoczęcia oraz metodę leczenia (chemioterapia, chirurgia, radioterapia, hormonoterapia, immunoterapia, terapia celowana, przeszczep, inne – opis),
  - informację o mastektomii lub leczeniu oszczędzającym w przypadku raka piersi według ICD-10: C50, D05,
  - datę rozpoczęcia linii leczenia,
  - linię leczenia,
  - rodzaj leczenia (leczenie z intencją uzyskania remisji, leczenie z intencją wyleczenia, leczenie paliatywne),
  - nazwę schematu leczenia,
  - nazwę produktu leczniczego,
  - odpowiedź na leczenie (CR – całkowita, PR – częściowa odpowiedź, PD – progresja choroby nowotworowej, SD – stabilizacja choroby nowotworowej),
  - datę zakończenia leczenia,
  - przyczynę zakończenia leczenia (brak skuteczności, toksyczność, decyzja pacjenta, brak dostępności do leku, koniec planowej terapii, zgon pacjenta),
- h) datę przyjęcia i wypisu z podmiotu leczniczego,
- i) zrealizowane procedury według Międzynarodowej Klasyfikacji Procedur Medycznych Rewizja Dziewiąta CM,
- j) datę rozpoczęcia udzielania świadczenia opieki zdrowotnej,
- k) datę zakończenia udzielania świadczenia opieki zdrowotnej,

- l) przyczynę zgonu (wyjściowa, bezpośrednia, wtórna) według ICD-10,
- m) miejsce zgonu (szpital, inny podmiot leczniczy, dom, inne);
- 3) identyfikator usługodawcy, o którym mowa w art. 17c ust. 3 pkt 1 ustawy;
- 4) identyfikator miejsca udzielania świadczenia opieki zdrowotnej, o którym mowa w art. 17c ust. 4 pkt 1 ustawy;
- 5) identyfikator pracownika medycznego, o którym mowa w art. 17c ust. 5 ustawy, który:
  - a) wprowadził dane do rejestru,
  - b) wykonał dane świadczenie opieki zdrowotnej.

§ 5a.<sup>12)</sup> 1. Dane i identyfikatory, o których mowa w § 5, są przekazywane do rejestru za pośrednictwem systemu teleinformatycznego przez:

- 1) podmioty lecznicze wykonujące działalność leczniczą w rodzaju świadczenia szpitalne;
- 2) zakłady i pracownie patomorfologii wykonujące działalność diagnostyczną;
- 3) podmioty lecznicze wykonujące działalność leczniczą w rodzaju ambulatoryjne świadczenia zdrowotne.

2. Podmioty, o których mowa w ust. 1, przekazują dane i identyfikatory, o których mowa w § 5, w odniesieniu do świadczeń i hospitalizacji, których przyczyną główną lub współistniejącą są nowotwory o kodach ICD-10: C00–C80, D00–D09, D37–D44 oraz D48.

3. Podmioty, o których mowa w ust. 1 pkt 1, przekazują za pośrednictwem dedykowanej aplikacji do systemu teleinformatycznego albo przez zintegrowanie szpitalnego systemu teleinformatycznego z systemem teleinformatycznym rejestru – co najmniej raz w miesiącu, dane i identyfikatory, o których mowa w § 5:

- 1) pkt 1 lit. a–e oraz g–i, pkt 2 lit. a tiret pierwsze–ósmo, lit. b i c, lit. e tiret pierwsze–siódme i dziewiąte–trzynaste, lit. g tiret pierwsze, trzecie i czwarte, lit. h, l oraz m oraz pkt 3–5 – nie później niż miesiąc od dnia wystąpienia zdarzenia (zdarzenie należy rozumieć jako: diagnozę nowego rozpoznania, nawrót lub wznowę, progresję, przerzut, wdrożenie kolejnej metody leczenia);
- 2) pkt 1 lit. f oraz pkt 2 lit. e tiret ósme – fakultatywnie.

4. Podmioty, o których mowa w ust. 1 pkt 2, przekazują dane i identyfikatory, o których mowa w § 5 pkt 1 lit. a, b, e, g oraz h oraz pkt 2 lit. a tiret czwarte, piąte i ósme i lit. e tiret drugie i czwarte–ósmo – co najmniej raz w tygodniu.

5. Podmioty, o których mowa w ust. 1 pkt 3, przekazują dane i identyfikatory, o których mowa w § 5 pkt 1 lit. a–e oraz g–i, pkt 2 lit. a tiret pierwsze–ósmo, lit. b–e, lit. f tiret pierwsze, drugie i czwarte–dziewiąte, lit. g tiret pierwsze, trzecie i czwarte i lit. h oraz pkt 3–5 – co najmniej raz w miesiącu.

§ 5b.<sup>12)</sup> 1. W przypadku nowotworów o kodach ICD-10: C81–C96 oraz nowotworów o niepewnym lub nieznanym charakterze o kodach ICD-10: D45–D47 podmioty, o których mowa w § 5a ust. 1 pkt 1, przekazują:

- 1) za pośrednictwem dedykowanej aplikacji do systemu teleinformatycznego dane i identyfikatory, o których mowa w § 5:
  - a) pkt 1 lit. a–e oraz g–i, pkt 2 lit. a tiret pierwsze i dziesiąte–dwunaste, lit. d tiret pierwsze i drugie, lit. f tiret pierwsze, drugie i czwarte–siódme, lit. g tiret drugie, piąte–ósmo i dziesiąte–dwunaste i lit. l oraz m oraz pkt 3–5 – nie później niż miesiąc od dnia wystąpienia zdarzenia (zdarzenie należy rozumieć jako: diagnozę nowego rozpoznania, nawrót lub wznowę, progresję, transformację, wdrożenie kolejnej linii leczenia),
  - b) pkt 1 lit. f oraz pkt 2 lit. a tiret dziewiąte, lit. d tiret trzecie–piąte, lit. f tiret trzecie i ósme–jedenaste i lit. g tiret dziewiąte – fakultatywnie;
- 2) przez zintegrowanie szpitalnego systemu teleinformatycznego z systemem teleinformatycznym rejestru dane i identyfikatory, o których mowa w § 5:
  - a) pkt 1 lit. a–e oraz g–i, pkt 2 lit. a tiret pierwsze i dziesiąte–dwunaste, lit. d tiret pierwsze i drugie, lit. f tiret pierwsze, drugie i czwarte–siódme, lit. g tiret drugie, piąte–ósmo i dziesiąte–dwunaste i lit. i–m oraz pkt 3–5 – co najmniej raz w miesiącu,
  - b) pkt 1 lit. f oraz pkt 2 lit. a tiret dziewiąte, lit. d tiret trzecie–piąte, lit. f tiret trzecie i ósme–jedenaste i lit. g tiret dziewiąte – fakultatywnie.

<sup>12)</sup> Dodany przez § 1 pkt 4 rozporządzenia, o którym mowa w odnośniku 3.

2. Podmioty, o których mowa w § 5a ust. 1 pkt 2, przekazują dane i identyfikatory, o których mowa w § 5:

- 1) pkt 1 lit. a, b, e, g oraz i oraz pkt 2 lit. d oraz lit. f tiret czwarte-ósmie – co najmniej raz w tygodniu;
- 2) pkt 1 lit. f oraz pkt 2 lit. f tiret dziewiąte i dziesiąte – fakultatywnie.

3. Podmioty, o których mowa w § 5a ust. 1 pkt 3, przekazują dane i identyfikatory, o których mowa w § 5:

- 1) pkt 1 lit. a-e oraz g-i, pkt 2 lit. a tiret pierwsze, ósme i dziesiąte-dwunaste, lit. d tiret pierwsze i drugie, lit. e, lit. f tiret pierwsze, drugie i czwarte-siądme, lit. g tiret piąte-dwunaste i lit. h oraz pkt 3-5;
- 2) pkt 1 lit. f oraz pkt 2 lit. a tiret dziewiąte, lit. d. tiret trzecie-piąte i lit. f tiret trzecie i dziewiąte – fakultatywnie.

§ 6. Dane przekazane do Centrum Onkologii – Instytutu im. Marii Skłodowskiej-Curie w Warszawie w okresie od dnia 1 stycznia 2018 r. do dnia wejścia w życie niniejszego rozporządzenia zgodnie z wymaganiami określonymi w rozporządzeniu Ministra Zdrowia z dnia 24 sierpnia 2016 r. w sprawie Krajowego Rejestru Nowotworów (Dz. U. poz. 1362) uważa się za przekazane w sposób zgodny z wymaganiami niniejszego rozporządzenia.

§ 7. Rozporządzenie wchodzi w życie z dniem następującym po dniu ogłoszenia<sup>13), 14)</sup>

<sup>13)</sup> Rozporządzenie zostało ogłoszone w dniu 21 czerwca 2018 r.

<sup>14)</sup> Niniejsze rozporządzenie było poprzedzone rozporządzeniem Ministra Zdrowia z dnia 24 sierpnia 2016 r. w sprawie Krajowego Rejestru Nowotworów (Dz. U. poz. 1362), które utraciło moc z dniem 1 stycznia 2018 r. zgodnie z art. 7 ustawy z dnia 20 lipca 2017 r. o zmianie ustawy o systemie informacji w ochronie zdrowia oraz niektórych innych ustaw (Dz. U. poz. 1524).

## 6.SPIS TABEL I RYSUNKÓW

<b>Rysunek 1.</b> Ludność wg płci i wieku w woj. warmińsko-mazurskim 2022 roku .....	10
<b>Rysunek 2.</b> Zachorowania na nowotwory złośliwe ogółem w 5-letnich grupach wieku w 2012, 2017 i 2022 roku, mężczyźni .....	15
<b>Rysunek 3.</b> Zachorowania na nowotwory złośliwe ogółem w 5-letnich grupach wieku w 2012, 2017 i 2022 roku kobiety.....	15
<b>Rysunek 4.</b> Struktura zachorowań na nowotwory złośliwe – mężczyźni, 2022 r. ....	17
<b>Rysunek 5.</b> Struktura zachorowań na nowotwory złośliwe kobiety, 2022 r. ....	17
<b>Rysunek 6.</b> Liczba zgonów na nowotwory według powiatów, mężczyźni i kobiety, 2022r. ....	40
<b>Rysunek 7.</b> Liczba zgonów na nowotwory złośliwe w latach 2007 – 2022 r. mężczyźni i kobiety .....	40
<b>Rysunek 8.</b> Zgony na najczęstsze nowotwory złośliwe w województwie warmińsko - mazurskim, mężczyźni 2022 r. ....	41
<b>Rysunek 9.</b> Zgony na najczęstsze nowotwory złośliwe w województwie warmińsko –mazurskim, kobiety 2022 r. ....	41
<b>Tabela 1.</b> Struktura ludności województwa warmińsko – mazurskiego wg płci i 5-letnich grup wieku 2022r. ....	11
<b>Tabela 2.</b> Struktura zarejestrowanych zachorowań na najczęstsze nowotwory złośliwe 2022r. ....	16
<b>Tabela 3.</b> Zarejestrowane zachorowania na nowotwory złośliwe wg umiejscowienia i płci – mężczyźni 2022r. ....	18
<b>Tabela 4.</b> Zarejestrowane zachorowania na nowotwory złośliwe wg umiejscowienia i płci – kobiety 2022 .....	21
<b>Tabela 5.</b> Liczby zarejestrowanych zachorowań na nowotwory złośliwe wg umiejscowienia i 5-letnich grup wieku – mężczyźni, 2022 r. ....	24
<b>Tabela 6.</b> Liczby zarejestrowanych zachorowań na nowotwory złośliwe wg umiejscowienia i 5-letnich grup wieku – kobiety 2022 r. ....	26
<b>Tabela 7.</b> Współczynniki zarejestrowanych zachorowań (na 100 000) na nowotwory złośliwe wg umiejscowienia i 5 – letnich grup wieku - mężczyźni, 2022 r. ....	28
<b>Tabela 8.</b> Współczynniki zarejestrowanych zachorowań (na 100 000) na nowotwory złośliwe wg umiejscowienia i 5 – letnich grup wieku - kobiety, 2022r. ....	31
<b>Tabela 9.</b> Lista kolejności nowotworów złośliwych wg wielkości współczynników standaryzowanych zachorowalności – mężczyźni, 2022r. ....	34
<b>Tabela 10.</b> Lista kolejności nowotworów złośliwych wg wielkości współczynników standaryzowanych zachorowalności – kobiety, 2022r.....	36
<b>Tabela 11.</b> Zgony na najczęstsze nowotwory złośliwe wg częstości występowania w 2022r. ....	42
<b>Tabela 12.</b> Zgony na nowotwory złośliwe wg umiejscowienia i płci – mężczyźni, 2022r. ....	43
<b>Tabela 13.</b> Zgony na nowotwory złośliwe wg umiejscowienia i płci – kobiety, 2022r. ....	46
<b>Tabela 14.</b> Wskaźniki zachorowania/zgony na nowotwory złośliwe wg płci i umiejscowienia w województwie warmińsko-mazurskim 2020 r. ....	49