

# **Nowotwory złośliwe w województwie warmińsko-mazurskim w 2021 roku**

**Anna Gos, Izabela Nowicka, Joanna Wiśniewska**

Szpital Kliniczny Ministerstwa Spraw Wewnętrznych i Administracji  
z Warmińsko-Mazurskim Centrum Onkologii w Olsztynie.

Warmińsko-Mazurski Rejestr Nowotworów – Wojewódzkie Biuro Rejestracji  
Al. Wojska Polskiego 37, 10-228 Olsztyn

**Olsztyn 2024**



*Szpital Kliniczny  
Ministerstwa Spraw Wewnętrznych i Administracji  
z Warmińsko-Mazurskim Centrum Onkologii  
w Olsztynie*



**Warmińsko – Mazurski Rejestr Nowotworów  
Wojewódzkie Biuro Rejestracji**

al. Wojska Polskiego 37 , 10 – 228 Olsztyn

tel. (089) 539 88 20

tel. (089) 539 83 45

www.poliklinika.net

e- mail: rejestr@poliklinika.net

**Skład Zespołu Redakcyjnego:**

kierownik – mgr Anna Gos - anna.gos@poliklinika.net

starszy inspektor – mgr Izabela Nowicka – izabela.nowicka@poliklinika.net

starszy inspektor – Joanna Wiśniewska – joanna.wisniewska@poliklinika.net

**Opracowanie statystyczne dotyczące wskaźników epidemiologicznych:**

dr n. med. Urszula Wojciechowska

Narodowy Instytut Onkologii im. M. Skłodowskiej-Curie w Warszawie

Państwowy Instytut Badawczy

Krajowy Rejestr Nowotworów

**Opracowano ze środków Ministra Zdrowia**

**w ramach „Narodowej Strategii Onkologicznej”,**

**zadania pn. „Wspomaganie systemu rejestracji nowotworów**

**Rok wydania: 2024**



# Ministerstwo Zdrowia

---

**Publikacja opracowana ze środków finansowych Ministra Zdrowia w ramach Narodowej Strategii Onkologicznej zadanie pn. „Wspomaganie systemu rejestracji nowotworów”.**

*Biuletyn „Nowotwory złośliwe w województwie warmińsko-mazurskim w 2021 roku” adresowany jest do osób zainteresowanych znajomością problematyki zachorowalności i zgonów z powodu nowotworów złośliwych. Dziękujemy wszystkim pracownikom ochrony zdrowia za wypełnianie i systematyczne przysyłanie kart zgłoszenia nowotworu złośliwego, dzięki czemu możliwe było opracowanie niniejszego zestawienia.*

*Zwracamy się z apelem o dalszą współpracę w zakresie przysyłania formularzy Kart Zgłoszenia Nowotworu, zarówno w przypadku rozpoznania nowotworu, jak i zgonu. Jest to ciągle jedyna droga powstawania rzetelnych danych epidemiologicznych. Istnieje możliwość elektronicznego zgłaszania przypadków zachorowań i zgonów na nowotwory złośliwe. Na stronie internetowej: <https://onkologia.org.pl/pl> znajduje się interaktywna Instrukcja dla lekarza. Logowanie do platformy e-KRN+ wymaga autentykacji poprzez system logowania Login.gov.pl z wykorzystaniem profilu zaufanego.*

*Przesłane elektronicznie karty do Centralnej Bazy Krajowego Rejestru Nowotworów (e-KRN+), po weryfikacji i akceptacji przez pracowników Wojewódzkiego Warmińsko-Mazurskiego Rejestru Nowotworów - Biuro Rejestracji stanowią dane epidemiologiczne naszego regionu. Zachęcamy do zgłaszania nowotworów korzystając z formy elektronicznej, tym bardziej w sytuacji, gdy stanie się to niebawem absolutnym wymogiem, bowiem przekazywanie danych z wykorzystaniem formularzy zgłoszenia w wersji papierowej, w związku z procesem cyfryzacji zgłoszeń nowotworów do rejestru, będzie dopuszczalne do dnia 30 września 2024 r. (Rozp. MZ z dnia 30 marca 2023 r. zmieniające rozp. w sprawie KRN Dz U. 2023 poz. 661).*

Zespół Redakcyjny

## Spis treści

<b>Wstęp</b> .....	5
<b>1. Województwo warmińsko-mazurskie</b> .....	6
1.1 Podział administracyjny województwa warmińsko-mazurskiego .....	6
1.2 Struktura ludności województwa warmińsko - mazurskiego .....	10
<b>2. Metodologia analizy badań</b> .....	12
2.1 Terminologia.....	13
<b>3. Zarejestrowane zachorowania na nowotwory złośliwe w województwie warmińsko-mazurskim w 2021 roku</b> .....	14
<b>4. Zgony na nowotwory złośliwe w województwie warmińsko-mazurskim w 2021 roku</b> .....	39
<b>5. Załączniki</b> .....	51
5.1 Skróty X Rewizji Międzynarodowej Statystycznej klasyfikacji Chorób i Problemów Zdrowotnych .....	51
5.2 Nowy wzór karty zgłoszenia nowotworu złośliwego .....	59
5.3 Instrukcja wypełniania karty zgłoszenia nowotworu złośliwego .....	61
5.4 Rozporządzenie Ministra Zdrowia z dnia 21 czerwca 2018 roku w sprawie Krajowego Rejestru Nowotworów .....	67
<b>6. Spis tabel i rysunków</b> .....	70

## Wstęp

Warmińsko-Mazurski Rejestr Nowotworów - Wojewódzkie Biuro Rejestracji Nowotworów to podmiot funkcjonujący na mocy rozporządzenie Ministra Zdrowia z dnia 14 czerwca 2018 roku w sprawie Krajowego Rejestru Nowotworów (Dz. U. 2018, poz. 1197).

Zadaniem Wojewódzkiego Biura Rejestracji jest bieżące gromadzenie danych o zachorowaniach na nowotwory złośliwe w określonej populacji (ludność województwa warmińsko-mazurskiego) oraz ich weryfikacja, tworzenie jednorodnego i porównywalnego w skali międzynarodowej zbioru danych o nowotworach złośliwych.

Zasady gromadzenia danych oraz instytucje odpowiedzialne za rejestrację nowotworów w Polsce określają przepisy prawne: Ustawa o statystyce publicznej (Dz. U. nr 88 poz. 439 z 1995 roku) oraz Ustawa o systemie informacji w ochronie zdrowia z dnia 18 kwietnia 2011 roku (Dz. U. z 2011 r. nr 113 poz. 657) i wydawane na jej podstawie rozporządzenia (Dz.U.2012.1497, Dz.U.2018 poz. 1197)

Zgodnie z wymienionymi aktami prawnymi dane o zachorowaniach na nowotwory złośliwe gromadzone są w scentralizowanej bazie danych Krajowego Rejestru Nowotworów. System rejestracji obejmuje 16 Wojewódzkich Biur Rejestracji w tym Warmińsko-Mazurski Rejestr Nowotworów funkcjonujący w strukturach Samodzielnego Publicznego Zakładu Opieki Zdrowotnej Ministerstwa Spraw Wewnętrznych i Administracji z Warmińsko-Mazurskim Centrum Onkologii w Olsztynie.

Publikacja skierowana jest do wszystkich zainteresowanych epidemiologią nowotworów złośliwych w województwie warmińsko-mazurskim, lekarzy zajmujących się problematyką onkologiczną, jak również do organizatorów ochrony zdrowia w regionie, władz samorządowych oraz innych instytucji administracji publicznej, albowiem daje ocenę zagrożenia chorobami nowotworowymi i może służyć do planowania leczenia.

# 1. Województwo warmińsko-mazurskie

Województwo warmińsko-mazurskie leży w północno-wschodniej części Polski. Składa się z historycznych krain Warmii, Mazur i Powiśla. Jest jednostką podziału administracyjnego Polski i jednym z 16 województw. Siedzibą wojewody i władz samorządu województwa jest Olsztyn. Województwo obejmuje obszar 24 173,47 km<sup>2</sup> i liczy 1,4 mln mieszkańców (stan na dzień 31 grudnia 2021)<sup>1</sup>.

## 1.1 Podział administracyjny województwa

Województwo warmińsko-mazurskie powstało w 1999 r. w wyniku regionalizacji kraju i objęło tereny dawnego województwa olsztyńskiego oraz większe części województw elbląskiego i suwalskiego oraz fragmenty toruńskiego, ciechanowskiego i ostrołęckiego. Jednostkami administracyjnymi są gminy (miejskie, miejsko-wiejskie lub wiejskie). Administracyjnie województwo podzielone jest na 3 podregiony: olsztyński, elbląski i ełcki, w których jest 21 powiatów, z czego 19 to powiaty ziemskie i 2 grodzkie oraz 116 gmin, przy czym 16 z nich to gminy miejskie, 33 miejsko-wiejskie i 67 wiejskie.

W obszarze województwa warmińsko mazurskiego wyróżniamy dwa powiaty grodzkie Elbląg i Olsztyn. Pozostałe powiaty to:

- bartoszycki
  - miasta: Bartoszyce, Bisztynek, Górowo Iławeckie i Sępól
  - gminy miejskie: Bartoszyce i Górowo Iławeckie
  - gminy miejsko-wiejskie: Bisztynek i Sępól
  - gminy wiejskie: Bartoszyce i Górowo Iławeckie
- braniewski
  - miasta: Braniewo, Frombork i Pieniężno
  - gmina miejska: Braniewo
  - gminy miejsko-wiejskie: Frombork i Pieniężno
  - gminy wiejskie: Braniewo, Lelkowo, Płoskinia i Wilczęta
- działdowski
  - miasta: Działdowo i Lidzbark
  - gmina miejska: Działdowo
  - gmina miejsko-wiejska: Lidzbark
  - gminy wiejskie: Działdowo, Iłowo-Osada, Płońska i Rybno
- elbląski
  - miasta: Młynary, Pasłęk i Tolkmicko

---

<sup>1</sup> Urząd Statystyczny w Olsztynie. olsztyn.stat.gov.pl stan z 30 czerwca 2021 roku

- gminy miejsko-wiejskie: Młynary, Pastęk i Tolkmicko
  - gminy wiejskie: Elbląg, Godkowo, Gronowo Elbląskie (s. Gronowo), Markusy, Milejewo i Rychliki
- ełcki
  - miasto: Ełk
  - gmina miejska: Ełk
  - gminy wiejskie: Ełk, Kalinowo, Prostki i Stare Juchy
- giżycki
  - miasta: Giżycko i Ryn
  - gmina miejska: Giżycko
  - gmina miejsko-wiejska: Ryn
  - gminy wiejskie: Giżycko, Kruklanki, Miłki i Wydminy
- gołdapski
  - miasto: Gołdap
  - gmina miejsko-wiejska: Gołdap
  - gminy wiejskie: Banie Mazurskie i Dubeninki
- iławski
  - miasta: Iława, Kisielice, Lubawa, Susz i Zalewo
  - gminy miejskie: Iława i Lubawa
  - gminy miejsko-wiejskie: Kisielice, Susz i Zalewo
  - gminy wiejskie: Iława i Lubawa (s. Fijewo)
- kętrzyński
  - miasta: Kętrzyn, Korsze i Reszel
  - gmina miejska: Kętrzyn
  - gminy miejsko-wiejskie: Korsze i Reszel
  - gminy wiejskie: Barciany, Kętrzyn i Srokowo
- lidzbarski
  - miasta: Lidzbark Warmiński i Orneta
  - gmina miejska: Lidzbark Warmiński
  - gmina miejsko-wiejska: Orneta
  - gminy wiejskie: Kiwity, Lidzbark Warmiński i Lubomino
- mrągowski
  - miasta: Mikołajki i Mrągowo.
  - gmina miejska: Mrągowo
  - gminy miejsko-wiejskie: Mikołajki
  - gminy wiejskie: Mrągowo, Piecki i Sorkwity
- nidzicki
  - miasto: Nidzica
  - gmina miejsko-wiejska: Nidzica
  - gminy wiejskie: Janowiec Kościelny, Janowo i Kozłowo
- nowomiejski
  - miasto: Nowe Miasto Lubawskie
  - gmina miejska: Nowe Miasto Lubawskie
  - gminy wiejskie: Biskupiec, Grodziczno, Kurzętnik i Nowe Miasto Lubawskie (s. Mszanowo)

- olecki
  - miasto: Olecko
  - gmina miejsko-wiejska: Olecko
  - gminy wiejskie: Kowale Oleckie, Świętajno i Wieliczki
- olsztyński
  - miasta: Barczewo, Biskupiec, Dobre Miasto, Jeziorany i Olsztynek
  - gminy miejsko-wiejskie: Barczewo, Biskupiec, Dobre Miasto, Jeziorany i Olsztynek
  - gminy wiejskie: Dywity, Gietrzwałd, Jonkowo, Kolno, Purda, Stawiguda i Świątki
- ostródzki
  - miasta: Miłakowo, Miłomłyn, Morąg i Ostróda
  - gmina miejska: Ostróda
  - gminy miejsko-wiejskie: Miłakowo, Miłomłyn i Morąg
  - gminy wiejskie: Dąbrówno, Grunwald (s. Gierzwałd), Łukta, Małdyty i Ostróda
- piski
  - miasta: Biała Piska, Orzysz, Pisz i Ruciane-Nida
  - gminy miejsko-wiejskie: Biała Piska, Orzysz, Pisz i Ruciane-Nida
- szczycieński
  - miasta: Pasym i Szczytno
  - gmina miejska: Szczytno
  - gmina miejsko-wiejska: Pasym
  - gminy wiejskie: Dźwierzuty, Jedwabno, Rozogi, Szczytno, Świętajno i Wielbark
- węgorzewski
  - miasto: Węgorzewo
  - gmina miejsko-wiejska: Węgorzewo
  - gminy wiejskie: Budry i Pozezdrze <sup>2</sup>.



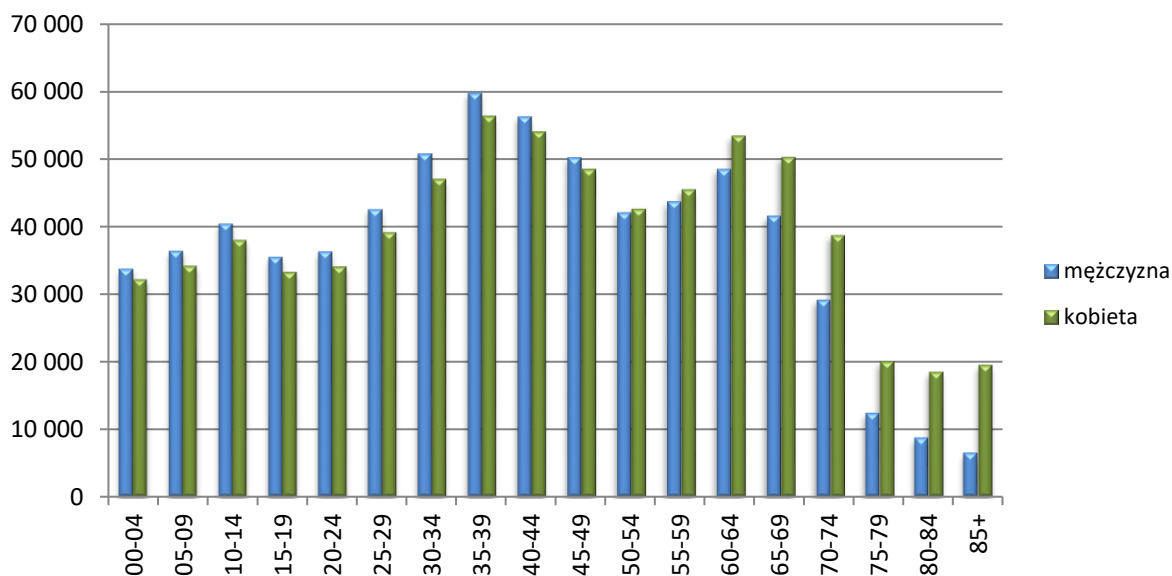
<sup>2</sup> www.wikipedia.org (pobrano: 2022.12.28).



## 1.2 Struktura ludności województwa

Województwo warmińsko-mazurskie, położone w północno-wschodniej części Polski, jest czwartym pod względem wielkości powierzchni i dwunastym pod względem liczby ludności regionem w kraju. W 2021 r. obszar województwa zamieszkiwało 1 374,7 tys. osób. Mieszkańcy regionu stanowili 3,6% populacji Polski. Warmińsko-mazurskie należało do najslabiej zaludnionych województw w kraju. Liczba osób przypadająca na 1 km<sup>2</sup> powierzchni wyniosła 57 i była dwukrotnie niższa od przeciętnej w kraju. W strukturze ludności według płci więcej było kobiet – 51,2%. Mieszkańcy miast stanowili 59,2%. W latach 2000–2021 populacja województwa zmniejszyła się o 52,8 tys. osób. Spadek liczby mieszkańców był spowodowany ubytkiem migracyjnym ludności w całym analizowanym okresie, a w ostatnich latach również niekorzystnymi tendencjami w liczbie urodzeń i zgonów. Rosnąca umieralność i malejący poziom urodzeń powodowały, że przyrost naturalny był ujemny lub zbyt mały, aby rekompensować ujemne saldo migracji. Tylko w 23 spośród 116 gmin regionu liczba ludności zwiększyła się. W grupie tej były m.in. gminy położone w pobliżu Olsztyna i innych miast województwa. Zmiany w rozmieszczeniu przestrzennym ludności były w dużej mierze spowodowane przemieszczaniem ludności z miast na otaczające je obszary wiejskie.

**Rysunek 1.** Ludność wg płci i wieku w woj. warmińsko - mazurskim w 2021r.



**Tabela 1.** Struktura ludności województwa warmińsko - mazurskiego wg płci i 5-letnich grup wieku 2021r.

grupy wiekowe	mężczyźni		kobiety		ogółem	Standardowa populacja świata
	liczba	%	liczba	%		
Razem	674222	100	705761	100	<b>1379983</b>	1 000 000
00-04	33 715	5,0	32 187	4,6	65902	120 000
05-09	36 342	5,4	34 168	4,8	70510	100 000
10-14	40 382	6,0	38 019	5,4	78401	90 000
15-19	35 453	5,3	33 280	4,7	68733	90 000
20-24	36 270	5,4	34 106	4,8	70376	80 000
25-29	42 511	6,3	39 157	5,6	81668	80 000
30-34	50 773	7,5	47 101	6,7	97874	60 000
35-39	59 769	8,9	56 399	8,0	116168	60 000
40-44	56 263	8,3	54 077	7,7	110340	60 000
45-49	50 187	7,4	48 551	6,9	98738	60 000
50-54	42 061	6,2	42 618	6,0	84679	50 000
55-59	43 722	6,5	45 497	6,5	89219	40 000
60-64	48 498	7,2	53 497	7,6	101995	40 000
65-69	41 591	6,2	50 303	7,1	91894	30 000
70-74	29 102	4,3	38 752	5,5	67854	20 000
75-79	12 379	1,8	20 047	2,8	32426	10 000
80-84	8 728	1,3	18 464	2,6	27192	5 000
85+	6 476	1,0	19 538	2,8	26014	5 000

## 2. Metodologia analizy danych

Warmińsko-Mazurski Rejestr Nowotworów Złośliwych – Wojewódzkie Biuro Rejestracji gromadzi karty zgłoszenia nowotworu złośliwego na druku Mz/N-1a (wzór załączony w biuletynie), które wprowadzane są do systemu informatycznego i poddawane obliczeniom statystycznym.

Wojewódzki Rejestr Nowotworów prowadzi badania statystyczne zgodnie z komunikatem Ministra Zdrowia i Opieki Społecznej z dnia 28 października 1996 roku w sprawie wprowadzenia X Rewizji Międzynarodowej Statystycznej Kwalifikacji Chorób i problemów Zdrowotnych (Dz.Urz. MZiOS 1996 nr 13, poz. 35).

W niniejszym opracowaniu zastosowano podstawowe wskaźniki statystyczne:

- **liczby bezwzględne** przypadków zachorowań lub zgonów występujących w danej populacji w określonym przedziale czasu (2019 rok) zależą zarówno od wielkości tej populacji jak i struktury wieku;
- **współczynniki surowe** zachorowalności lub umieralności określają liczbę zachorowań/zgonów na 100 tys. badanej populacji, przy czym miara ta nie uwzględnia struktury wieku populacji;
- **współczynniki standaryzowane** określają ile zachorowań/zgonów wystąpiłoby w danej populacji, gdyby struktura wieku tej populacji była taka sama jak struktura wieku populacji przyjętej za standard;
- **wskaźniki struktury** zgonów lub zarejestrowanych zachorowań na nowotwory złośliwe są ilorazem bezwzględnej liczby zgonów/zarejestrowanych zachorowań na poszczególne nowotwory i całkowitej liczby zgonów/zgłoszonych zachorowań przedstawionym w procentach.

Analizę zgromadzonych danych statystycznych przeprowadzono metodologią opisaną w „Cancer Registration Principles and Methods” IARC, Lyon 1991.

Do opracowania niniejszego biuletynu wykorzystano:

- informacje dotyczące liczby ludności zamieszkałej na terenie województwa warmińsko-mazurskiego – Urząd Statystyczny w Olsztynie,
- dane dotyczące zgonów na terenie województwa warmińsko-mazurskiego – Urząd Statystyczny w Olsztynie,
- podstawowe informacje o rozwoju demograficznym Polski – GUS,

- dane dotyczące zachorowań na terenie województwa warmińsko-mazurskiego – Krajowy Rejestr Nowotworów,
- strona internetowa Zakładu Epidemiologii i Prewencji Nowotworów Centrum Onkologii – Instytut w Warszawie,
- Portal Zdrowia Publicznego UE,
- strona internetowa Urzędu Marszałkowskiego w Olsztynie

## 2.1 Terminologia

**Populacja** - zbiór mieszkańców zameldowanych na pobyt stały w danym okresie czasu. Do tak zdefiniowanej populacji nie zalicza się osób zameldowanych na pobyt czasowy.

**Liczba zachorowań (zgonów)** - liczba zarejestrowanych przypadków zachorowań (zgonów) na nowotwory złośliwe w populacji w danym okresie czasu.

**Wskaźnik struktury (%) zarejestrowanych zachorowań (zgonów)** - określa odsetek zarejestrowanych zachorowań (zgonów) na dany nowotwór (grupę nowotworów) wśród nowotworów złośliwych ogółem.

**Współczynnik surowy zachorowalności (umieralności)** - jest miarą ryzyka zachorowania (zgonu) na nowotwór złośliwy i określa liczbę rejestrowanych zachorowań (zgonów) na dany nowotwór (grupę nowotworów) na 100 tys. osób w danym roku.

**Współczynnik cząstkowy zachorowalności (umieralności)** - jest miarą ryzyka zachorowania (zgonu) na nowotwór złośliwy w 5-letniej grupie wieku w danym roku. Określa się go jako liczbę rejestrowanych zachorowań (zgonów) na dany nowotwór (grupę nowotworów) w danej grupie wieku na 100 tys. osób.

**Współczynnik standaryzowany (wg wieku) zachorowalności (umieralności)** - jest miarą ryzyka zachorowania (zgonu) na nowotwór złośliwy i określa, ile zachorowań (zgonów) wystąpiłoby w badanej populacji, gdyby struktura wieku tej populacji była taka sama jak w populacji standardowej.

**Wskaźnik zgony/zachorowania (Zg/Zh(%))** - jest ilorazem liczby zgonów na nowotwór złośliwy (grupę nowotworów) do liczby nowo rejestrowanych zachorowań na ten nowotwór w tym samym okresie czasu. Wskaźnik Zg/Zh jest zwykle wyrażony w %. I tak, duże wartości wskaźnika Zg/Zh odnoszą się do nowotworów złośliwych źle rokujących, z krótkimi czasami przeżyć (np. nowotwór złośliwy płuca), podczas gdy małe wartości Zg/Zh opisują nowotwory dobrze rokujące (z długimi czasami przeżycia).

### 3. Zarejestrowane zachorowania na nowotwory złośliwe w województwie warmińsko-mazurskim w 2021 roku.

W województwie warmińsko – mazurskim w 2021 roku zarejestrowano 6279 nowych przypadków zachorowań na nowotwory złośliwe ogółem. Porównując do 2020 roku liczba zachorowań wzrosła o 991 zdarzeń. W 2020 roku zarejestrowano 5288 pierwszorazowych zachorowań na nowotwory złośliwe. Wśród kobiet zamieszkujących województwo warmińsko – mazurskie w 2021 roku nowe zachorowania na nowotwory rozpoznano w 3299 przypadkach (współczynnik standaryzowany 240.2), a wśród mężczyzn w 2980 (współczynnik standaryzowany 242.8).

W 2021 roku najczęściej rozpoznawanymi nowotworami u mężczyzn były nowotwory:

- ✓ złośliwe oskrzela i płuca – 533 zachorowania – 17.9%,
- ✓ gruczołu krokowego - 520 zachorowań – 17.4%,
- ✓ Nowotwory złośliwe skóry – 234 zachorowania – 7.8%
- ✓ okrężnicy - 197 zachorowań – 6.6%,
- ✓ pęcherza moczowego – 172 zachorowania – 5.8%,
- ✓ odbytnicy – 133 zachorowania – 4.5%,
- ✓ nerki – 104 zachorowania – 3.5%,
- ✓ żołądka – 98 zachorowań – 3.3%.

Największą zachorowalność u mężczyzn obserwowano w mieście Olsztyn – 443 przypadki i mieście Elbląg – 269 przypadków. Biorąc pod uwagę powiaty mężczyźni najczęściej chorowali w powiecie olsztyńskim - 282 przypadków, ostródzkim - 235, iławskim – 167, szczycieńskim – 156, działdowskim – 142 i giżyckim - 140.

Najniższą zachorowalność odnotowano w powiecie gołdapskim – 40 przypadków, oleckim – 48 przypadków, węgorzewskim- 49 przypadków i nidzickim – 63.

Biorąc pod uwagę liczbę zachorowań na nowotwory złośliwe i wiek mężczyzn, można zauważyć wzrost zachorowań u pacjentów powyżej 50 roku życia. Najbardziej narażoną na zachorowania grupą byli mężczyźni między 65 a 69 rokiem życia (a najmniej zdarzeń odnotowano w grupie wiekowej dzieci).

W populacji kobiet najczęściej rozpoznawanymi nowotworami były nowotwory złośliwe:

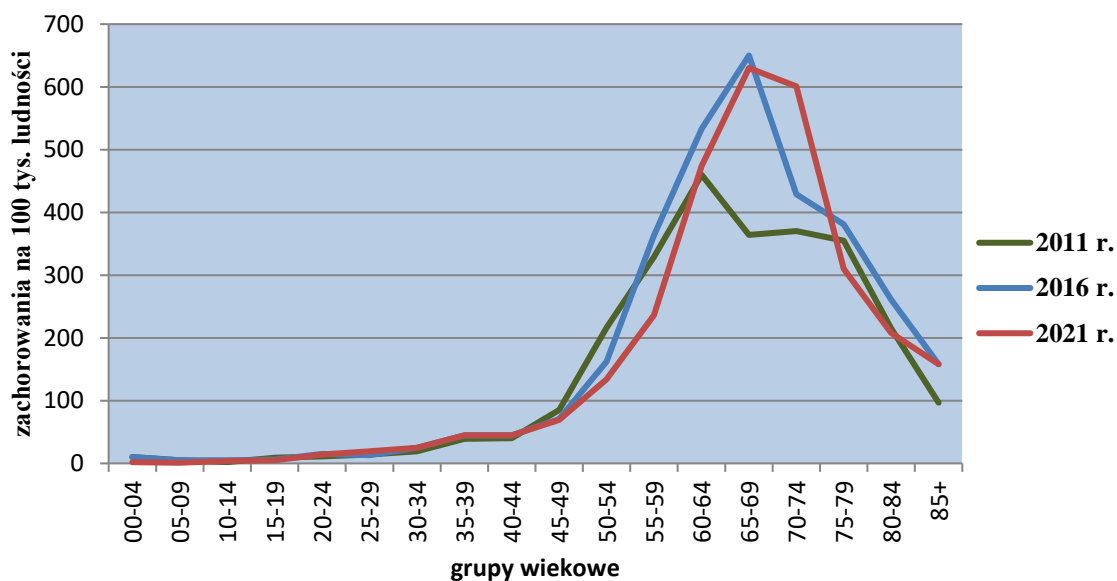
- ✓ sutka - 702 zachorowania – 21.3%,
- ✓ oskrzela i płuca – 352 zachorowania – 10,7%,
- ✓ skóry – 243 zachorowania – 7.4%,
- ✓ okrężnicy - 183 zachorowania – 5.5%,
- ✓ tarczycy – 179 zachorowań – 5.4%,
- ✓ trzonu macicy - 169 zachorowań – 5.1%,
- ✓ jajnika - 145 zachorowań – 4.4%,
- ✓ szyjki macicy – 96 zachorowań – 2.90%.

Największą zachorowalność u kobiet obserwowano w mieście Olsztyn – 605 przypadki i mieście Elbląg – 298 przypadków. Biorąc pod uwagę powiaty województwa warmińsko – mazurskiego najwięcej zachorowań zgłoszono w powiecie olsztyńskim – 286, ostródzkim – 242 przypadków, , iławskim – 199, szcycieńskim – 164.

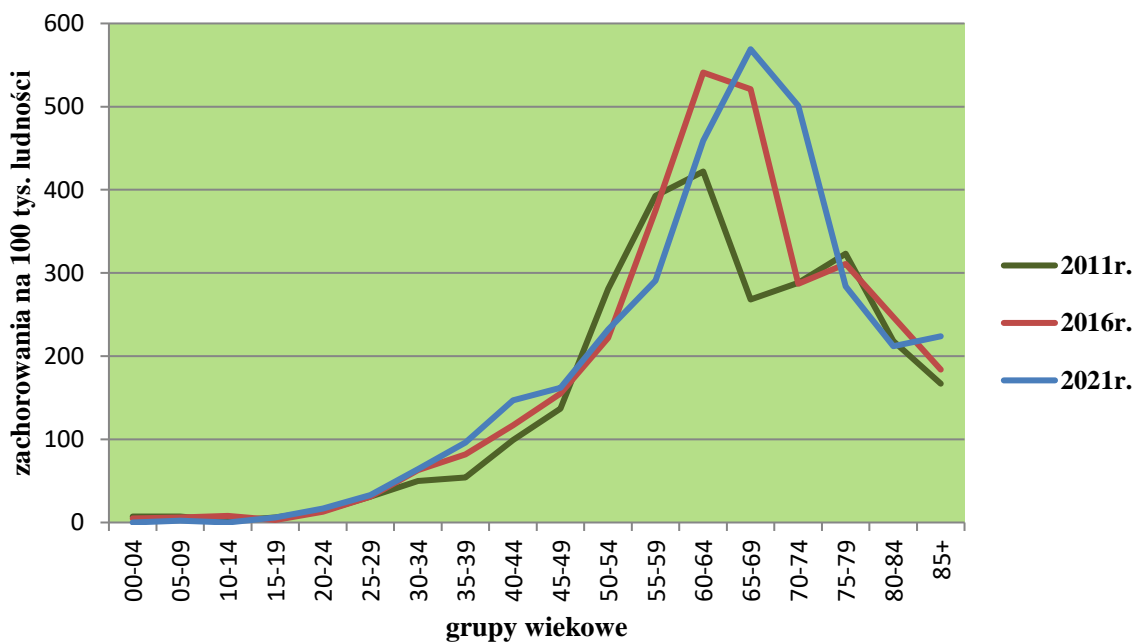
Najniższą zachorowalność odnotowano w powiecie węgorzewskim – 41, gołdapskim – 57 przypadków, , oleckim – 64 i nidzickim – 66.

Biorąc pod uwagę liczbę zachorowań na nowotwory złośliwe i wiek kobiet, można zauważyć wzrost zachorowań u pacjentek powyżej 45 roku życia. Najbardziej narażoną na zachorowania grupą wiekową są kobiety między 60 a 64 rokiem życia a najmniej zachorowań odnotowano w grupie wiekowej dziewczynek.

**Rysunek 2.** Zachorowania na nowotwory złośliwe ogółem w 5-letnich grupach wieku w 2011, 2016 i 2021 roku, mężczyźni.



**Rysunek 3.** Zachorowania na nowotwory złośliwe ogółem w 5-letnich grupach wieku w 2011, 2016 i 2021 roku, kobiety.



**Tabela 2.** Struktura zarejestrowanych zachorowań na najczęstsze nowotwory złośliwe 2021r.

## MĘŻCZYŻNI

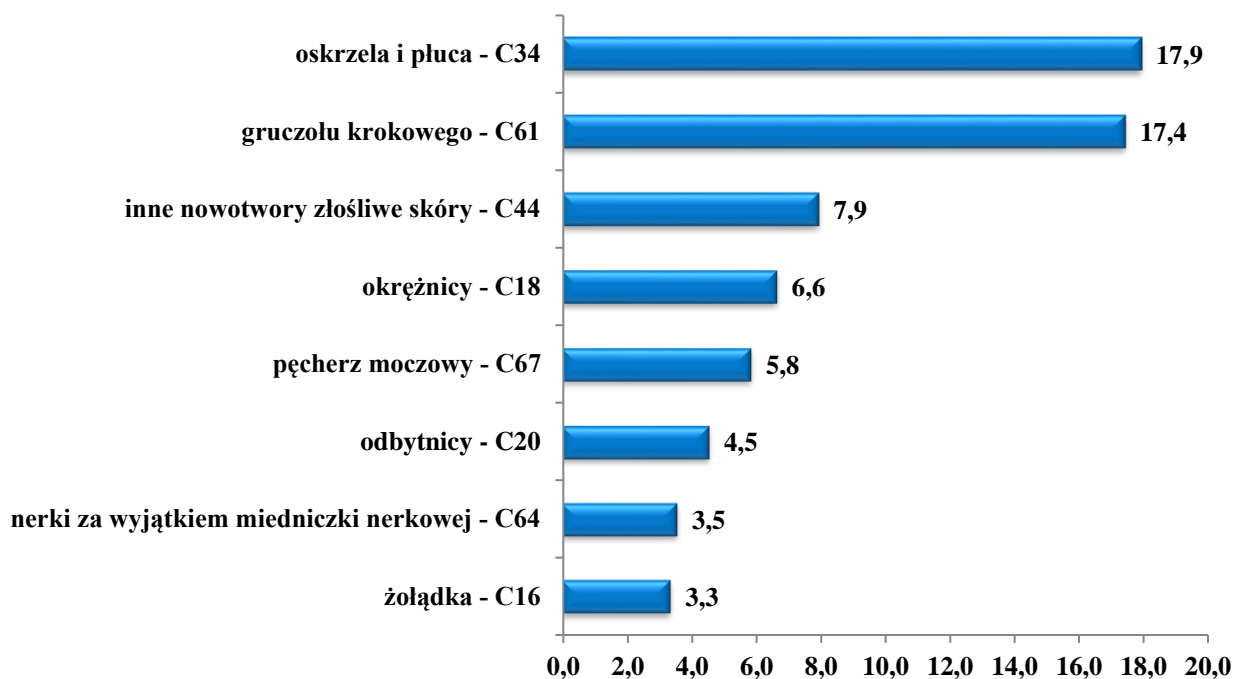
Nowotwór złośliwy	liczba bezwzględna	odsetek	współczynnik surowy	współczynnik standaryzowany
			na 100 000	
oskrzela i płuca - C34	533	17,9	79,1	41,3
gruczołu krokowego - C61	520	17,4	77,1	39,7
inne nowotwory złośliwe skóry - C44	234	7,9	34,7	18,5
okrężnicy – C18	197	6,6	29,2	15,7
pęcherza moczowego - C67	172	5,8	25,5	13,2
odbytnicy - C20	133	4,5	19,7	10,6
nerki za wyjątkiem miedniczki nerkowej - C64	104	3,5	15,4	8,2
żołądka – C16	98	3,3	14,5	7,8

## KOBIETY

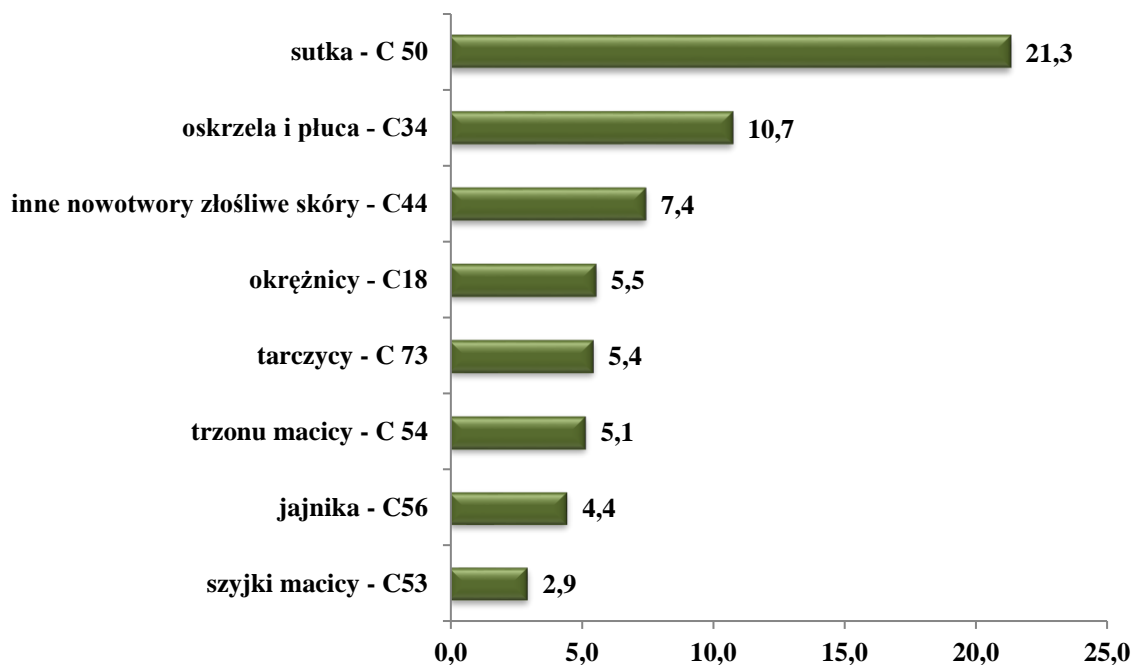
Nowotwór złośliwy	liczba bezwzględna	odsetek	współczynnik surowy	współczynnik standaryzowany
			na 100 000	
sutka - C 50	702	21,3	99,5	54,8
oskrzela i płuca - C34	352	10,7	49,9	20,8
inne nowotwory złośliwe skóry - C 44	243	7,4	34,4	13,6
okrężnicy - C18	183	5,5	25,9	10,8
tarczycy - C 73	179	5,4	25,4	19,4
trzonu macicy - C 54	169	5,1	23,9	12,2
jajnika – C56	145	4,4	20,5	11,1
szyjki macicy - C53	96	2,9	13,6	8,1



**Rysunek 4.** Struktura zachorowań na nowotwory złośliwe – mężczyźni, 2021r.



**Rysunek 5.** Struktura zachorowań na nowotwory złośliwe – kobiety, 2021r.



**Tabela 3.** Zarejestrowane zachorowania na nowotwory złośliwe wg umiejscowienia i płci – mężczyźni, 2021r.

Nowotwór złośliwy	ICD 10	Liczba bezwzględna	Wsp. sur.	Wsp. stand.	ESP2013	kolejność występowania
Ogółem	C00-D09	2980	442,0	242,8		
1	2	3	4	5	6	7
wargi	C00	7	1,0	0,6	1,4	42
nasady języka	C01	8	1,2	0,7	2,0	36
innych i nieokreślonych części języka	C02	7	1,0	0,6	1,0	43
dziąsła	C03	1	0,1	0,1	0,1	-
dna jamy ustnej	C04	13	1,9	1,1	1,9	28
podniebienia	C05	3	0,4	0,2	0,6	57
innych i nieokreślonych części jamy ustnej	C06	9	1,3	0,7	1,5	32
ślinianki przyusznej	C07	5	0,7	0,4	1,1	49
innych i nieokreślonych dużych gruczołów ślinowych	C08	2	0,3	0,2	0,2	64
migdałka	C09	16	2,4	1,4	2,5	26
części ustnej gardła	C10	7	1,0	0,8	1,1	44
części nosowej gardła	C11	5	0,7	0,5	1,0	50
zachyłka gruszkowatego	C12	9	1,3	0,7	1,7	33
części krtaniowej gardła	C13	8	1,2	0,7	1,2	37
o innym i bliżej nieokreślonym umiejscowieniu w obrębie wargi, jamy ustnej i gardła	C14	1	0,1	0,1	0,1	-
przetyku	C15	26	3,9	2,2	3,9	21
żołądka	C16	98	14,5	7,8	17,2	8
jelita cienkiego	C17	7	1,0	0,8	1,3	45
okrężnicy	C18	197	29,2	15,7	37,1	4
zgięcia esico – odbytniczego	C19	49	7,3	4,0	9,4	15
odbytnicy	C20	133	19,7	10,6	24,0	6
odbytu i kanału odbytu	C21	2	0,3	0,2	0,3	65
wątroby i PŻW	C22	43	6,4	3,6	8,6	16
pęcherzyka żółciowego	C23	8	1,2	0,6	1,5	38
innych i nie określonych części dróg żółciowych	C24	12	1,8	0,9	2,4	29
trzustki	C25	54	8,0	4,2	9,7	13
innych i niedokładnie określonych narządów trawiennych	C26	1	0,1	0,1	0,3	-
jamy nosowej i ucha środkowego	C30	2	0,3	0,2	0,6	66
zatok przynosowych	C31	6	0,9	0,6	0,8	48
krtani	C32	82	12,2	6,6	13,9	9
tchawicy	C33	0	0,0	0,0	0,0	-
oskrzela i płuca	C34	533	79,1	41,3	93,8	1
grasicy	C37	0	0,0	0,0	0,0	-
serca, śródpiersia i opłucnej	C38	4	0,6	0,3	0,8	53

Nowotwór złośliwy	ICD 10	Liczba bezwzględna	Wsp. sur.	Wsp. stand.	ESP2013	kolejność występowania
Ogółem	C00-D09	2980	442,0	242,8		
innych i niedokładnie określ. części ukł. oddechowego i narządów klatki piersiowej	<b>C39</b>	4	0,6	0,3	1,1	54
kości i chrząstki stawowej kończyn	<b>C40</b>	8	1,2	1,0	1,2	39
kości i chrząstki stawowej o innym i nieokreślonym umiejscowieniu	<b>C41</b>	5	0,7	0,5	0,7	51
skóry	<b>C43</b>	61	9,0	5,3	11,9	11
inne nowotwory złośliwe skóry	<b>C44</b>	234	34,7	18,5	54,4	3
międzybłoniak	<b>C45</b>	5	0,7	0,4	0,7	52
mięsak Kaposi'ego	<b>C46</b>	0	0,0	0,0	0,0	-
nerwów obwod. i auton. ukł. nerwowego	<b>C47</b>	3	0,4	0,3	0,5	58
przestrzeni zaotrzewnowej i otrzewnej	<b>C48</b>	8	1,2	0,7	1,1	40
tkanki łącznej i innych tkanek miękkich	<b>C49</b>	26	3,9	2,7	4,9	22
sutka	<b>C50</b>	3	0,4	0,3	0,4	59
sromu	<b>C51</b>	0	0,0	0,0	0,0	-
pochwy	<b>C52</b>	0	0,0	0,0	0,0	-
szyjki macicy	<b>C53</b>	0	0,0	0,0	0,0	-
trzonu macicy	<b>C54</b>	0	0,0	0,0	0,0	-
nieokreślonej części macicy	<b>C55</b>	0	0,0	0,0	0,0	-
jajnika	<b>C56</b>	0	0,0	0,0	0,0	-
innych i nieokreśl. żeń. narządów płciowych	<b>C57</b>	0	0,0	0,0	0,0	-
łożyska	<b>C58</b>	0	0,0	0,0	0,0	-
prącia	<b>C60</b>	11	1,6	0,9	1,9	30
gruczołu krokowego	<b>C61</b>	520	77,1	39,7	98,9	2
jądra	<b>C62</b>	30	4,4	3,6	4,1	19
innych i nieokreślonych męskich narządów płciowych	<b>C63</b>	0	0,0	0,0	0,0	-
nerki za wyjątkiem miedniczki nerkowej	<b>C64</b>	104	15,4	8,2	17,9	7
miedniczki nerkowej	<b>C65</b>	9	1,3	0,7	1,7	34
moczowodu	<b>C66</b>	4	0,6	0,3	1,0	55
pęcherza moczowego	<b>C67</b>	172	25,5	13,2	34,2	5
innych i nieokreśl. narządów moczowych	<b>C68</b>	2	0,3	0,2	0,5	67
oka	<b>C69</b>	7	1,0	0,6	1,2	46
opon	<b>C70</b>	0	0,0	0,0	0,0	-
mózgu	<b>C71</b>	66	9,8	6,3	11,7	10
rdzenia kręgowego, nerwów czaszk. i innych części centr. systemu nerwow.	<b>C72</b>	2	0,3	0,2	0,3	68
tarczycy	<b>C73</b>	35	5,2	3,7	5,1	17
nadnerczy	<b>C74</b>	0	0,0	0,0	0,0	-
innych gruczołów wydzielania wewnętrznego i struktur pokrewnych	<b>C75</b>	3	0,4	0,3	0,4	60

Nowotwór złośliwy	ICD 10	Liczba bezwzględna	Wsp. sur.	Wsp. stand.	ESP2013	kolejność występowania
Ogółem	C00-D09	2980	442,0	242,8		
umiejscowień innych i niedokładnie określonych	<b>C76</b>	8	1,2	0,9	1,6	41
wtórne i nieokreślone nowotwory węzłów chłonnych	<b>C77</b>	3	0,4	0,4	0,6	61
wtórne nowotwory złośliwe układu oddechowego i trawiennego	<b>C78</b>	11	1,6	0,9	1,7	31
wtórny nowotwór złośliwy innych umiejscowień	<b>C79</b>	22	3,3	1,7	4,4	23
bez określenia jego umiejscowienia	<b>C80</b>	22	3,3	1,7	3,8	24
choroba Hodgkina	<b>C81</b>	15	2,2	1,8	2,4	27
chłoniak nieziarniczy guzkowy (grudkowy)	<b>C82</b>	7	1,0	0,8	1,2	47
chłoniaki nieziarnicze rozlane	<b>C83</b>	29	4,3	2,8	4,8	20
obwodowy i skórny chłoniak z komórek T	<b>C84</b>	4	0,6	0,4	0,8	56
inne i nieokreślone postacie chłoniaków nieziarniczych	<b>C85</b>	20	3,0	1,6	3,7	25
złośliwe choroby immunoproliferacyjne	<b>C88</b>	0	0,0	0,0	0,0	-
szpiczak mnogi i nowotwory z komórek plazmatycznych	<b>C90</b>	31	4,6	2,5	5,6	18
białaczka limfatyczna	<b>C91</b>	51	7,6	4,9	10,1	14
białaczka szpikowa	<b>C92</b>	58	8,6	4,8	11,0	12
białaczka monocytowa	<b>C93</b>	2	0,3	0,1	0,3	69
inne białaczki określonego rodzaju	<b>C94</b>	0	0,0	0,0	0,0	-
białaczka z komórek nieokreślonego rodzaju	<b>C95</b>	0	0,0	0,0	0,0	-
inny i nieokreślony tk. limfatycznej, krwiotwórczej i tk. pokrewnych	<b>C96</b>	3	0,4	0,2	0,4	62
niezależnych (pierwotnych) mnogich umiejscowień	<b>C97</b>	0	0,0	0,0	0,0	-
rak in situ jamy ustnej, przełyku i żołądka	<b>D00</b>	0	0,0	0,0	0,0	-
raki in situ innych i nieokreśl. części narz. trawiennych	<b>D01</b>	9	1,3	0,7	1,3	35
rak in situ ucha środkowego i układu oddechowego	<b>D02</b>	0	0,0	0,0	0,0	-
czerniak in situ	<b>D03</b>	1	0,1	0,1	0,2	-
rak in situ skóry	<b>D04</b>	3	0,4	0,3	0,6	63
rak in situ sutka	<b>D05</b>	0	0,0	0,0	0,0	-
rak in situ szyjki macicy	<b>D06</b>	0	0,0	0,0	0,0	-
rak in situ innych i nieokreśl. narz. płciowych	<b>D07</b>	0	0,0	0,0	0,0	-
rak in situ innych i nieokreślonych umiejscowień	<b>D09</b>	1	0,1	0,1	0,2	-

**Tabela 4.** Zarejestrowane zachorowania na nowotwory złośliwe wg umiejscowienia i płci – kobiety, 2021r.

Nowotwór złośliwy	ICD 10	Liczba bezwzględna	Wsp. sur.	Wsp. stand.	ESP2013	kolejność występowania
Ogółem	C00-D09	3299	467,4	240,2		
1	2	3	4	5	6	7
wargi	C00	1	0,1	0,1	0,1	-
nasady języka	C01	0	0,0	0,0	0,0	-
innych i nieokreślonych części języka	C02	2	0,3	0,2	0,3	61
dziąsła	C03	1	0,1	0,0	0,1	-
dna jamy ustnej	C04	7	1,0	0,5	0,9	42
podniebienia	C05	6	0,9	0,3	0,7	43
innych i nieokreślonych części jamy ustnej	C06	8	1,1	0,5	1,1	39
ślinianki przyusznej	C07	6	0,9	0,6	0,8	44
innych i nieokreślonych dużych gruczołów ślinowych	C08	2	0,3	0,2	0,3	62
migdałka	C09	12	1,7	0,8	1,7	33
części ustnej gardła	C10	1	0,1	0,1	0,1	-
części nosowej gardła	C11	0	0,0	0,0	0,0	-
zachyłka gruszkowatego	C12	1	0,1	0,1	0,1	-
części krtaniowej gardła	C13	0	0,0	0,0	0,0	-
o innym i bliżej nieokreślonym umiejscowieniu w obrębie wargi, jamy ustnej i gardła	C14	1	0,1	0,1	0,1	-
przełyku	C15	12	1,7	1,0	1,6	34
żołądka	C16	75	10,6	4,7	9,9	11
jelita cienkiego	C17	6	0,9	0,5	0,8	45
okrężnicy	C18	183	25,9	10,8	25,0	4
zgięcia esico – odbytniczego	C19	25	3,5	1,5	3,5	25
odbytnicy	C20	90	12,8	5,5	12,3	9
odbytu i kanału odbytu	C21	11	1,6	0,8	1,4	36
wątroby i PŻW	C22	34	4,8	2,1	4,5	21
pęcherzyka żółciowego	C23	18	2,6	1,0	2,2	28
innych i nie określonych części dróg żółciowych	C24	8	1,1	0,4	1,2	40
trzustki	C25	60	8,5	3,7	8,1	15
innych i niedokładnie określonych narządów trawiennych	C26	2	0,3	0,1	0,2	63
jamy nosowej i ucha środkowego	C30	2	0,3	0,2	0,3	64
zatok przynosowych	C31	3	0,4	0,1	0,4	55
krtani	C32	11	1,6	0,7	1,3	37
tchawicy	C33	1	0,1	0,1	0,1	-
oskrzela i płuca	C34	352	49,9	20,8	46,0	2
grasicy	C37	1	0,1	0,1	0,1	-
serca, śródpiersia i opłucnej	C38	2	0,3	0,1	0,2	65

Nowotwór złośliwy	ICD 10	Liczba bezwzględna	Wsp. sur.	Wsp. stand.	ESP2013	kolejność występowania
Ogółem	C00-D09	3299	467,4	240,2		
innych i niedokładnie określ. części ukł. oddechow. i narządów klatki piersiowej	C39	2	0,3	0,1	0,3	66
kości i chrząstki stawowej kończyn	C40	1	0,1	0,1	0,2	-
kości i chrząstki stawowej o innym i nieokreślonym umiejscowieniu	C41	5	0,7	0,6	0,7	50
skóry	C43	84	11,9	7,5	11,6	10
Inne nowotwory złośliwe skóry	C44	243	34,4	13,6	32,7	3
międzybłoniak	C45	2	0,3	0,1	0,2	67
mięsak Kaposi'ego	C46	0	0,0	0,0	0,0	-
nerwów obwod. i auton. ukł. nerwowego	C47	0	0,0	0,0	0,0	-
przestrzeni zaotrzewnowej i otrzewnej	C48	6	0,9	0,4	0,9	46
tkanki łącznej i innych tkanek miękkich	C49	30	4,3	2,1	4,1	23
sutka	C50	702	99,5	54,8	95,3	1
sromu	C51	15	2,1	0,7	2,0	30
pochwy	C52	2	0,3	0,1	0,2	68
szyjki macicy	C53	96	13,6	8,1	12,8	8
trzonu macicy	C54	169	23,9	12,2	22,9	6
nieokreślonej części macicy	C55	3	0,4	0,3	0,4	56
jajnika	C56	145	20,5	11,1	19,3	7
innych i nieokreśl. żeń. narządów płciowych	C57	11	1,6	0,9	1,5	38
łożyska	C58	0	0,0	0,0	0,0	-
prącia	C60	0	0,0	0,0	0,0	-
gruczołu krokowego	C61	0	0,0	0,0	0,0	-
jądra	C62	0	0,0	0,0	0,0	-
innych i nieokreślonych męskich narządów płciowych	C63	0	0,0	0,0	0,0	-
nerki za wyjątkiem miedniczki nerkowej	C64	67	9,5	4,5	8,9	13
miedniczki nerkowej	C65	6	0,9	0,3	0,9	47
moczowodu	C66	2	0,3	0,1	0,3	69
pęcherza moczowego	C67	66	9,4	4,1	8,6	14
innych i nieokreśl. narządów moczowych	C68	2	0,3	0,1	0,3	70
oka	C69	4	0,6	0,4	0,5	51
opon	C70	4	0,6	0,3	0,5	52
mózgu	C71	50	7,1	4,3	6,9	17
rdzenia kręgowego, nerwów czaszk. i innych części centr. systemu nerwow.	C72	3	0,4	0,3	0,4	57
tarczycy	C73	179	25,4	19,4	24,6	5
nadnerczy	C74	2	0,3	0,1	0,2	71
innych gruczołów wydzielania wewnętrznego i struktur pokrewnych	C75	4	0,6	0,2	0,6	53

Nowotwór złośliwy	ICD 10	Liczba bezwzględna	Wsp. sur.	Wsp. stand.	ESP2013	kolejność występowania
Ogółem	C00-D09	3299	467,4	240,2		
umiejscowień innych i niedokładnie określonych	C76	8	1,1	0,5	1,0	41
wtórne i nieokreślone nowotwory węzłów chłonnych	C77	3	0,4	0,2	0,4	58
wtórne nowotwory złośliwe układu oddechowego i trawiennego	C78	23	3,3	1,4	2,9	26
wtórny nowotwór złośliwy innych umiejscowień	C79	18	2,6	1,3	2,5	29
bez określenia jego umiejscowienia	C80	37	5,2	1,9	4,9	19
choroba Hodgkina	C81	15	2,1	2,4	2,4	31
chłoniak nieziarniczny guzkowy (grudkowy)	C82	6	0,9	0,5	0,9	48
chłoniaki nieziarnicze rozlane	C83	32	4,5	2,0	4,2	22
obwodowy i skórny chłoniak z komór. T	C84	3	0,4	0,2	0,4	59
inne i nieokreślone postacie chłoniaków nieziarnicznych	C85	23	3,3	1,4	3,0	27
złośliwe choroby immunoproliferacyjne	C88	1	0,1	0,0	0,2	-
szpiczak mnogi i nowotwory z komórek plazmatycznych	C90	35	5,0	1,9	4,8	20
białaczka limfatyczna	C91	46	6,5	3,1	6,2	18
białaczka szpikowa	C92	57	8,1	4,0	7,7	16
białaczka monocytowa	C93	1	0,1	0,0	0,1	-
inne białaczki określonego rodzaju	C94	0	0,0	0,0	0,0	-
białaczka z komórek nieokreślonego rodzaju	C95	1	0,1	0,0	0,1	-
inny i nieokreślony tk. limfatycznej, krwiotwórczej i tk. pokrewnych	C96	12	1,7	0,7	1,7	35
niezależnych (pierwotnych) mnogich umiejscowień	C97	0	0,0	0,0	0,0	-
rak in situ jamy ustnej, przełyku i żołądka	D00	0	0,0	0,0	0,0	-
raki in situ innych i nieokreśl. części narz. trawiennych	D01	2	0,3	0,2	0,3	72
rak in situ ucha środkowego i układu oddechowego	D02	2	0,3	0,1	0,3	73
czerniak in situ	D03	4	0,6	0,4	0,6	54
rak in situ skóry	D04	6	0,9	0,3	0,7	49
rak in situ sutka	D05	30	4,3	2,7	3,9	24
rak in situ szyjki macicy	D06	69	9,8	9,0	9,6	12
rak in situ innych i nieokreśl. narz. płciowych	D07	13	1,8	1,2	1,9	32
rak in situ innych i nieokreślonych umiejscowień	D09	3	0,4	0,4	0,5	60

**Tabela 5.** Liczby zarejestrowanych zachorowań na nowotwory złośliwe wg umiejscowienia i 5-letnich grup wieku – mężczyźni, 2021r.

ICD 10	Ogółem	0-4	5-9	10-14	15-19	20-24	25-29	30-34	35-39	40-44	45-49	50-54	55-59	60-64	65-69	70-74	75-79	80-84	85+
<b>C00-D09</b>	<b>2980</b>	<b>2</b>	<b>1</b>	<b>4</b>	<b>5</b>	<b>14</b>	<b>19</b>	<b>25</b>	<b>45</b>	<b>45</b>	<b>69</b>	<b>134</b>	<b>236</b>	<b>474</b>	<b>630</b>	<b>601</b>	<b>310</b>	<b>208</b>	<b>158</b>
C00	7	-	-	-	-	-	-	-	-	-	-	1	1	1	1	1	1	1	-
C01	8	-	-	-	-	-	-	-	-	-	-	2	1	1	-	-	-	2	2
C02	7	-	-	-	-	-	-	-	-	-	-	2	1	2	2	-	-	-	-
C03	1	-	-	-	-	-	-	-	-	-	-	-	1	-	-	-	-	-	-
C04	13	-	-	-	-	-	-	-	-	-	2	1	2	3	3	2	-	-	-
C05	3	-	-	-	-	-	-	-	-	-	-	-	-	-	2	-	1	-	-
C06	9	-	-	-	-	-	-	-	-	-	-	-	1	1	5	-	1	1	-
C07	5	-	-	-	-	-	-	1	-	-	-	-	1	-	-	1	-	1	1
C08	2	-	-	-	-	-	-	-	-	-	-	-	0	2	-	-	-	-	-
C09	16	-	-	-	-	-	-	-	-	-	-	3	1	5	2	4	1	-	-
C10	7	-	-	-	-	-	1	-	-	-	1	3	-	-	-	2	-	-	-
C11	5	-	-	-	-	-	-	-	-	2	-	1	-	-	-	-	1	1	-
C12	9	-	-	-	-	-	-	-	-	-	-	1	2	-	1	3	1	1	-
C13	8	-	-	-	-	-	-	-	-	-	1	1	1	2	-	3	-	-	-
C14	1	-	-	-	-	-	-	-	-	-	1	-	-	-	-	-	-	-	-
C15	26	-	-	-	-	-	-	-	-	-	1	2	5	6	6	5	1	-	-
C16	98	-	-	-	-	-	-	-	2	1	5	3	6	17	27	20	9	4	4
C17	7	-	-	-	1	-	1	-	-	-	-	-	1	1	1	-	1	1	-
C18	197	-	-	-	-	-	-	1	-	3	8	9	13	32	47	35	28	13	8
C19	49	-	-	-	-	-	-	-	-	1	1	3	7	8	12	6	4	-	7
C20	133	-	-	-	-	-	-	1	1	2	5	3	9	32	23	31	15	5	6
C21	2	-	-	-	-	-	-	-	-	1	-	1	-	-	-	-	-	-	-
C22	43	1	-	-	-	-	-	-	-	-	-	4	3	3	12	6	6	7	1
C23	8	-	-	-	-	-	-	-	-	-	-	-	1	1	2	2	2	-	-
C24	12	-	-	-	-	-	-	-	-	-	-	-	-	2	2	5	2	-	1
C25	54	-	-	-	-	-	-	-	-	1	1	2	5	7	17	11	2	4	4
C26	1	-	-	-	-	-	-	-	-	-	-	-	-	-	-	-	1	-	-
C30	2	-	-	-	-	-	-	-	-	-	-	1	-	-	-	-	-	-	1
C31	6	-	-	-	-	-	-	-	-	3	-	-	-	2	-	1	-	-	-
C32	82	-	-	-	-	-	1	1	-	1	2	2	9	20	18	15	8	4	1
C33	-	-	-	-	-	-	-	-	-	-	-	-	-	-	-	-	-	-	-
C34	533	-	-	-	-	-	1	1	1	4	4	16	41	104	156	104	55	33	13
C37	-	-	-	-	-	-	-	-	-	-	-	-	-	-	-	-	-	-	-
C38	4	-	-	-	-	-	-	-	-	-	-	-	1	-	-	2	1	-	-
C39	4	-	-	-	-	-	-	-	-	-	-	-	-	1	-	-	-	2	1
C40	8	-	-	-	-	2	-	-	1	1	-	2	1	-	-	1	-	-	-
C41	5	-	-	-	-	-	-	2	-	-	-	-	-	1	-	2	-	-	-
C43	61	-	-	-	-	1	-	2	4	2	4	4	4	9	6	8	4	7	6
C44	234	-	-	-	-	1	2	-	3	2	6	9	13	26	26	40	33	33	40
C45	5	-	-	-	-	-	-	-	-	-	-	-	-	4	-	1	-	-	-
C46	-	-	-	-	-	-	-	-	-	-	-	-	-	-	-	-	-	-	-
C47	3	-	-	-	-	-	-	-	-	-	1	-	-	-	-	2	-	-	-
C48	8	-	-	-	-	-	-	-	-	-	1	1	3	1	2	-	-	-	-
C49	26	-	-	-	1	2	-	1	2	-	3	1	2	3	3	1	3	3	1
C50	3	-	-	-	-	-	-	-	-	-	-	1	1	-	1	-	-	-	-
C51	-	-	-	-	-	-	-	-	-	-	-	-	-	-	-	-	-	-	-
C52	-	-	-	-	-	-	-	-	-	-	-	-	-	-	-	-	-	-	-
C53	-	-	-	-	-	-	-	-	-	-	-	-	-	-	-	-	-	-	-



ICD 10	Ogółem	0-4	5-9	10-14	15-19	20-24	25-29	30-34	35-39	40-44	45-49	50-54	55-59	60-64	65-69	70-74	75-79	80-84	85+	
C00-D09	2980	2	1	4	5	14	19	25	45	45	69	134	236	474	630	601	310	208	158	
C54	.	.	.	.	.	.	.	.	.	.	.	.	.	.	.	.	.	.	.	.
C55	.	.	.	.	.	.	.	.	.	.	.	.	.	.	.	.	.	.	.	.
C56	.	.	.	.	.	.	.	.	.	.	.	.	.	.	.	.	.	.	.	.
C57	.	.	.	.	.	.	.	.	.	.	.	.	.	.	.	.	.	.	.	.
C58	.	.	.	.	.	.	.	.	.	.	.	.	.	.	.	.	.	.	.	.
C60	11	.	.	.	.	.	.	.	.	.	.	2	1	2	1	4	.	.	1	
C61	520	.	.	.	.	.	1	.	.	.	3	12	36	85	121	139	64	29	30	
C62	30	.	.	.	.	1	6	4	11	2	.	1	2	.	1	1	.	1	.	
C63	.	.	.	.	.	.	.	.	.	.	.	.	.	.	.	.	.	.	.	.
C64	104	.	.	.	.	.	.	.	.	1	2	7	9	20	29	19	7	7	3	
C65	9	.	.	.	.	.	.	.	.	.	.	.	1	1	3	2	1	.	1	
C66	4	.	.	.	.	.	.	.	.	.	.	.	.	1	.	1	1	.	1	
C67	172	.	.	.	.	.	.	.	1	1	4	5	10	27	32	39	24	21	8	
C68	2	.	.	.	.	.	.	.	.	.	.	.	.	.	1	.	1	.	.	
C69	7	.	.	.	.	.	.	.	.	.	.	2	1	1	.	2	.	1	.	
C70	.	.	.	.	.	.	.	.	.	.	.	.	.	.	.	.	.	.	.	.
C71	66	.	.	1	1	1	1	2	5	5	.	5	8	8	9	9	6	.	5	
C72	2	.	.	.	.	.	.	.	.	.	.	1	1	.	.	.	.	.	.	
C73	35	.	.	1	.	1	.	3	7	2	4	4	1	4	5	1	1	1	.	
C74	.	.	.	.	.	.	.	.	.	.	.	.	.	.	.	.	.	.	.	.
C75	3	.	.	.	.	.	.	.	.	.	1	.	.	.	1	1	.	.	.	
C76	8	.	1	.	.	.	.	1	.	.	.	1	1	.	2	.	.	.	2	
C77	3	.	.	.	.	.	1	.	.	.	.	.	1	.	.	.	1	.	.	
C78	11	.	.	.	.	.	.	.	.	1	.	.	2	1	4	2	1	.	.	
C79	22	.	.	.	.	.	.	.	.	.	.	2	2	.	5	7	2	3	1	
C80	22	.	.	.	.	.	.	1	.	.	.	.	2	3	6	6	2	2	.	
C81	15	.	.	.	.	1	2	2	2	2	1	1	1	.	.	1	1	1	.	
C82	7	.	.	.	1	.	.	.	1	.	.	1	.	2	1	.	.	.	1	
C83	29	.	.	1	.	.	1	1	1	3	4	1	1	3	4	4	1	4	.	
C84	4	.	.	.	.	.	.	.	.	.	.	1	.	2	.	.	.	.	1	
C85	20	.	.	.	.	.	.	.	1	.	.	2	2	3	2	6	2	1	1	
C88	.	.	.	.	.	.	.	.	.	.	.	.	.	.	.	.	.	.	.	.
C90	31	.	.	.	.	.	.	.	.	1	.	2	7	2	8	5	3	2	1	
C91	51	1	.	.	1	3	.	.	1	1	1	3	4	3	4	16	5	5	3	
C92	58	.	.	1	.	1	.	1	1	2	2	1	3	5	9	18	5	7	2	
C93	2	.	.	.	.	.	.	.	.	.	.	.	.	.	1	1	.	.	.	
C94	.	.	.	.	.	.	.	.	.	.	.	.	.	.	.	.	.	.	.	.
C95	.	.	.	.	.	.	.	.	.	.	.	.	.	.	.	.	.	.	.	.
C96	3	.	.	.	.	.	.	.	.	.	.	.	.	1	1	1	.	.	.	
C97	.	.	.	.	.	.	.	.	.	.	.	.	.	.	.	.	.	.	.	.
D00	.	.	.	.	.	.	.	.	.	.	.	.	.	.	.	.	.	.	.	.
D01	9	.	.	.	.	.	.	.	.	.	.	.	3	3	2	1	.	.	.	.
D02	.	.	.	.	.	.	.	.	.	.	.	.	.	.	.	.	.	.	.	.
D03	1	.	.	.	.	.	.	.	.	.	.	1	.	.	.	.	.	.	.	.
D04	3	.	.	.	.	.	1	.	.	.	.	.	.	.	1	.	1	.	.	.
D05	.	.	.	.	.	.	.	.	.	.	.	.	.	.	.	.	.	.	.	.
D06	.	.	.	.	.	.	.	.	.	.	.	.	.	.	.	.	.	.	.	.
D07	.	.	.	.	.	.	.	.	.	.	.	.	.	.	.	.	.	.	.	.
D09	1	.	.	.	.	.	.	.	.	.	.	.	.	.	.	1	.	.	.	.

**Tabela 6.** Liczby zarejestrowanych zachorowań na nowotwory złośliwe wg umiejscowienia i 5-letnich grup wieku – kobiety, 2021r.

ICD 10	Ogółem	0-4	5-9	10-14	15-19	20-24	25-29	30-34	35-39	40-44	45-49	50-54	55-59	60-64	65-69	70-74	75-79	80-84	85+
<b>C00-D09</b>	<b>3299</b>	<b>0</b>	<b>2</b>	<b>0</b>	<b>6</b>	<b>17</b>	<b>33</b>	<b>64</b>	<b>96</b>	<b>147</b>	<b>162</b>	<b>232</b>	<b>291</b>	<b>459</b>	<b>569</b>	<b>501</b>	<b>284</b>	<b>212</b>	<b>224</b>
C00	1	-	-	-	-	-	-	-	-	-	-	-	-	-	1	-	-	-	-
C01	-	-	-	-	-	-	-	-	-	-	-	-	-	-	-	-	-	-	-
C02	2	-	-	-	-	-	-	-	-	1	-	-	-	-	-	-	1	-	-
C03	1	-	-	-	-	-	-	-	-	-	-	-	-	-	-	-	-	-	1
C04	7	-	-	-	-	-	-	-	-	-	-	1	1	-	2	2	-	1	-
C05	6	-	-	-	-	-	-	-	-	-	-	-	-	-	4	2	-	-	-
C06	8	-	-	-	-	-	-	-	1	-	-	-	2	1	-	2	1	-	1
C07	6	-	-	-	-	-	-	-	-	1	2	1	-	1	-	-	-	-	1
C08	2	-	-	-	-	-	-	-	-	-	-	-	1	1	-	-	-	-	-
C09	12	-	-	-	-	-	-	-	-	1	-	1	2	1	3	1	2	-	1
C10	1	-	-	-	-	-	-	-	-	-	-	-	-	-	1	-	-	-	-
C11	-	-	-	-	-	-	-	-	-	-	-	-	-	-	-	-	-	-	-
C12	1	-	-	-	-	-	-	-	-	-	-	-	-	1	-	-	-	-	-
C13	-	-	-	-	-	-	-	-	-	-	-	-	-	-	-	-	-	-	-
C14	1	-	-	-	-	-	-	-	-	-	-	-	1	-	-	-	-	-	-
C15	12	-	-	-	-	-	-	-	-	1	3	1	-	3	1	2	-	-	1
C16	75	-	-	-	-	-	-	-	1	2	4	6	3	7	15	17	5	5	10
C17	6	-	-	-	-	-	1	-	-	-	-	-	-	-	2	3	-	-	-
C18	183	-	-	-	-	-	-	-	-	3	5	9	15	22	28	37	23	21	20
C19	25	-	-	-	-	-	-	-	-	-	-	3	-	5	4	4	4	4	1
C20	90	-	-	-	-	-	-	1	-	3	-	6	6	11	23	10	14	9	7
C21	11	-	-	-	-	-	-	-	-	-	1	1	2	1	3	3	-	-	-
C22	34	-	-	-	-	-	-	-	1	2	-	1	2	6	9	3	4	5	1
C23	18	-	-	-	-	-	-	-	-	-	-	1	1	2	5	6	-	-	3
C24	8	-	-	-	-	-	-	-	-	-	-	-	-	1	1	2	3	1	-
C25	60	-	-	-	-	-	1	-	-	-	2	2	5	9	12	11	8	3	7
C26	2	-	-	-	-	-	-	-	-	-	-	-	-	-	1	-	-	-	1
C30	2	-	-	-	-	-	-	-	-	-	-	2	-	-	-	-	-	-	-
C31	3	-	-	-	-	-	-	-	-	-	-	-	-	-	1	-	-	-	2
C32	11	-	-	-	-	-	-	-	-	-	-	-	1	2	4	3	-	-	1
C33	1	-	-	-	-	-	-	-	-	-	-	-	-	1	-	-	-	-	-
C34	352	-	-	-	-	-	-	1	-	1	4	3	17	72	89	84	43	25	13
C37	1	-	-	-	-	-	-	-	-	-	-	-	-	-	1	-	-	-	-
C38	2	-	-	-	-	-	-	-	-	-	-	-	-	1	-	1	-	-	-
C39	2	-	-	-	-	-	-	-	-	-	-	-	1	-	-	-	-	-	1
C40	1	-	-	-	-	-	-	-	-	-	-	1	-	-	-	-	-	-	-
C41	5	-	1	-	-	-	-	-	-	-	-	1	-	1	-	1	-	-	1
C43	84	-	-	-	1	-	-	3	8	9	10	8	10	10	7	6	6	2	4
C44	243	-	-	-	-	-	-	4	1	5	5	12	9	23	47	34	26	29	48
C45	2	-	-	-	-	-	-	-	-	-	-	-	-	1	-	1	-	-	-
C46	-	-	-	-	-	-	-	-	-	-	-	-	-	-	-	-	-	-	-
C47	-	-	-	-	-	-	-	-	-	-	-	-	-	-	-	-	-	-	-
C48	6	-	-	-	-	-	-	-	-	-	-	-	2	-	2	-	2	-	-
C49	30	-	-	-	-	-	-	2	1	-	3	1	1	5	3	7	3	2	2
C50	702	-	-	-	-	-	2	9	24	45	45	84	91	91	122	80	51	31	27
C51	15	-	-	-	-	-	-	-	-	-	-	1	1	2	2	-	1	4	4
C52	2	-	-	-	-	-	-	-	-	-	-	-	-	1	-	-	-	-	1
C53	96	-	-	-	-	-	3	5	8	5	10	5	7	20	10	8	6	4	5

BIULETYN ZACHOROWAŃ I ZGONÓW NA NOWOTWORY ZŁOŚLIWE W WOJEWÓDZTWIE WARMIŃSKO-MAZURSKIM

ICD 10	Ogółem	0-4	5-9	10-14	15-19	20-24	25-29	30-34	35-39	40-44	45-49	50-54	55-59	60-64	65-69	70-74	75-79	80-84	85+
C00-D09	3299	0	2	0	6	17	33	64	96	147	162	232	291	459	569	501	284	212	224
C54	169	-	-	-	-	-	2	2	3	4	6	17	20	25	23	37	13	11	6
C55	3	-	-	-	-	-	-	-	-	-	1	-	2	-	-	-	-	-	-
C56	145	-	-	-	-	1	1	3	3	5	14	9	14	29	18	25	9	5	9
C57	11	-	-	-	-	-	-	1	-	1	1	1	-	3	1	1	1	-	1
C58	-	-	-	-	-	-	-	-	-	-	-	-	-	-	-	-	-	-	-
C60	-	-	-	-	-	-	-	-	-	-	-	-	-	-	-	-	-	-	-
C61	-	-	-	-	-	-	-	-	-	-	-	-	-	-	-	-	-	-	-
C62	-	-	-	-	-	-	-	-	-	-	-	-	-	-	-	-	-	-	-
C63	-	-	-	-	-	-	-	-	-	-	-	-	-	-	-	-	-	-	-
C64	67	-	-	-	-	-	-	-	-	4	-	5	11	7	16	11	5	5	3
C65	6	-	-	-	-	-	-	-	-	-	-	-	1	-	1	1	2	1	-
C66	2	-	-	-	-	-	-	-	-	-	-	-	-	-	-	2	-	-	-
C67	66	-	-	-	-	-	-	-	1	2	1	3	5	8	18	14	5	4	5
C68	2	-	-	-	-	-	-	-	-	-	-	-	-	-	-	-	-	1	1
C69	4	-	-	-	-	-	-	-	-	-	1	-	2	1	-	-	-	-	-
C70	4	-	-	-	-	-	-	1	-	-	-	-	-	1	1	1	-	-	-
C71	50	-	1	-	-	3	-	2	-	2	2	-	8	7	12	5	7	-	1
C72	3	-	-	-	-	-	-	-	-	1	1	-	1	-	-	-	-	-	-
C73	179	-	-	-	2	5	10	9	26	28	16	23	15	15	10	12	2	5	1
C74	2	-	-	-	-	-	-	-	-	-	-	-	-	1	1	-	-	-	-
C75	4	-	-	-	-	-	-	-	-	1	-	-	-	-	-	1	1	1	-
C76	8	-	-	-	-	-	-	-	-	-	1	-	-	2	2	-	-	2	1
C77	3	-	-	-	-	-	-	-	-	-	-	1	-	-	-	-	-	2	-
C78	23	-	-	-	-	-	-	1	-	-	-	-	-	7	5	5	2	-	3
C79	18	-	-	-	-	-	-	-	-	-	2	2	-	4	3	3	2	2	-
C80	37	-	-	-	-	-	-	-	1	-	-	2	1	3	7	6	3	7	7
C81	15	-	-	-	1	5	-	-	1	-	3	2	1	-	1	-	1	-	-
C82	6	-	-	-	-	-	-	-	-	1	-	1	1	-	2	-	1	-	-
C83	32	-	-	-	1	-	-	-	-	-	3	-	2	2	8	5	2	5	4
C84	3	-	-	-	-	-	-	-	-	1	-	-	-	-	-	-	-	-	2
C85	23	-	-	-	-	-	-	2	-	1	1	-	1	2	5	4	1	4	2
C88	1	-	-	-	-	-	-	-	-	-	-	-	-	-	-	-	1	-	-
C90	35	-	-	-	-	-	-	-	-	-	-	-	2	9	3	9	6	3	3
C91	46	-	-	-	-	-	-	2	-	-	2	1	6	9	7	8	6	2	3
C92	57	-	-	-	-	1	-	1	1	3	2	2	4	10	9	11	6	3	4
C93	1	-	-	-	-	-	-	-	-	-	-	-	-	-	-	-	-	1	-
C94	-	-	-	-	-	-	-	-	-	-	-	-	-	-	-	-	-	-	-
C95	1	-	-	-	-	-	-	-	-	-	-	-	-	-	-	-	-	-	1
C96	12	-	-	-	-	-	-	-	-	1	-	-	1	1	1	3	2	-	3
C97	-	-	-	-	-	-	-	-	-	-	-	-	-	-	-	-	-	-	-
D00	-	-	-	-	-	-	-	-	-	-	-	-	-	-	-	-	-	-	-
D01	2	-	-	-	-	-	-	-	-	-	-	-	1	1	-	-	-	-	-
D02	2	-	-	-	-	-	-	-	-	-	-	-	-	1	-	-	1	-	-
D03	4	-	-	-	-	-	-	1	-	1	-	1	1	-	-	-	-	-	-
D04	6	-	-	-	-	-	-	-	-	-	-	-	-	-	2	2	-	2	-
D05	30	-	-	-	-	-	1	2	1	2	2	4	4	4	8	2	-	-	-
D06	69	-	-	-	1	2	11	12	14	8	7	4	5	3	2	-	-	-	-
D07	13	-	-	-	-	-	1	-	-	2	2	-	1	2	-	3	2	-	-
D09	3	-	-	-	-	-	-	-	-	-	-	3	-	-	-	-	-	-	-

**Tabela 7.** Współczynniki surowe zachorowalności w 2021 roku według płci - mężczyźni, ICD i wieku

ICD 10	0-4	5-9	10-14	15-19	20-24	25-29	30-34	35-39	40-44	45-49	50-54	55-59	60-64	65-69	70-74	75-79	80-84	85+
C00	-	-	-	-	-	-	-	-	-	-	2,4	2,3	2,1	2,4	3,4	8,1	11,5	-
C01	-	-	-	-	-	-	-	-	-	-	4,8	2,3	2,1	-	-	-	22,9	30,9
C02	-	-	-	-	-	-	-	-	-	-	4,8	2,3	4,1	4,8	-	-	-	-
C03	-	-	-	-	-	-	-	-	-	-	-	2,3	-	-	-	-	-	-
C04	-	-	-	-	-	-	-	-	-	4,0	2,4	4,6	6,2	7,2	6,9	-	-	-
C05	-	-	-	-	-	-	-	-	-	-	-	-	-	4,8	-	8,1	-	-
C06	-	-	-	-	-	-	-	-	-	-	-	2,3	2,1	12,0	-	8,1	11,5	-
C07	-	-	-	-	-	-	2,0	-	-	-	-	2,3	-	-	3,4	-	11,5	15,4
C08	-	-	-	-	-	-	-	-	-	-	-	-	4,1	-	-	-	-	-
C09	-	-	-	-	-	-	-	-	-	-	7,1	2,3	10,3	4,8	13,7	8,1	-	-
C10	-	-	-	-	-	2,4	-	-	-	2,0	7,1	-	-	-	6,9	-	-	-
C11	-	-	-	-	-	-	-	-	3,6	-	2,4	-	-	-	-	8,1	11,5	-
C12	-	-	-	-	-	-	-	-	-	-	2,4	4,6	-	2,4	10,3	8,1	11,5	-
C13	-	-	-	-	-	-	-	-	-	2,0	2,4	2,3	4,1	-	10,3	-	-	-
C14	-	-	-	-	-	-	-	-	-	2,0	-	-	-	-	-	-	-	-
C15	-	-	-	-	-	-	-	-	-	2,0	4,8	11,4	12,4	14,4	17,2	8,1	-	-
C16	-	-	-	-	-	-	-	3,4	1,8	10,0	7,1	13,7	35,1	64,9	68,7	72,7	45,8	61,8
C17	-	-	-	2,8	-	2,4	-	-	-	-	-	2,3	2,1	2,4	-	8,1	11,5	-
C18	-	-	-	-	-	-	2,0	-	5,3	15,9	21,4	29,7	66,0	113,0	120,3	226,2	149,0	123,5
C19	-	-	-	-	-	-	-	-	1,8	2,0	7,1	16,0	16,5	28,9	20,6	32,3	-	108,1
C20	-	-	-	-	-	-	2,0	1,7	3,6	10,0	7,1	20,6	66,0	55,3	106,5	121,2	57,3	92,7
C21	-	-	-	-	-	-	-	-	1,8	-	2,4	-	-	-	-	-	-	-
C22	3,0	-	-	-	-	-	-	-	-	-	9,5	6,9	6,2	28,9	20,6	48,5	80,2	15,4
C23	-	-	-	-	-	-	-	-	-	-	-	2,3	2,1	4,8	6,9	16,2	-	-
C24	-	-	-	-	-	-	-	-	-	-	-	-	4,1	4,8	17,2	16,2	-	15,4
C25	-	-	-	-	-	-	-	-	1,8	2,0	4,8	11,4	14,4	40,9	37,8	16,2	45,8	61,8
C26	-	-	-	-	-	-	-	-	-	-	-	-	-	-	-	8,1	-	-
C30	-	-	-	-	-	-	-	-	-	-	2,4	-	-	-	-	-	-	15,4
C31	-	-	-	-	-	-	-	-	5,3	-	-	-	4,1	-	3,4	-	-	-
C32	-	-	-	-	-	2,4	2,0	-	1,8	4,0	4,8	20,6	41,2	43,3	51,5	64,6	45,8	15,4

BIULETYN ZACHOROWAŃ I ZGONÓW NA NOWOTWORY ZŁOŚLIWE W WOJEWÓDZTWIE WARMIŃSKO-MAZURSKIM

ICD 10	0-4	5-9	10-14	15-19	20-24	25-29	30-34	35-39	40-44	45-49	50-54	55-59	60-64	65-69	70-74	75-79	80-84	85+
C33	-	-	-	-	-	-	-	-	-	-	-	-	-	-	-	-	-	-
C34	-	-	-	-	-	2,4	2,0	1,7	7,1	8,0	38,0	93,8	214,4	375,1	357,4	444,3	378,1	200,7
C37	-	-	-	-	-	-	-	-	-	-	-	-	-	-	-	-	-	-
C38	-	-	-	-	-	-	-	-	-	-	-	2,3	-	-	6,9	8,1	-	-
C39	-	-	-	-	-	-	-	-	-	-	-	-	2,1	-	-	-	22,9	15,4
C40	-	-	-	-	5,5	-	-	1,7	1,8	-	4,8	2,3	-	-	3,4	-	-	-
C41	-	-	-	-	-	-	3,9	-	-	-	-	-	2,1	-	6,9	-	-	-
C43	-	-	-	-	2,8	-	3,9	6,7	3,6	8,0	9,5	9,2	18,6	14,4	27,5	32,3	80,2	92,7
C44	-	-	-	-	2,8	4,7	-	5,0	3,6	12,0	21,4	29,7	53,6	62,5	137,5	266,6	378,1	617,7
C45	-	-	-	-	-	-	-	-	-	-	-	-	8,3	-	3,4	-	-	-
C46	-	-	-	-	-	-	-	-	-	-	-	-	-	-	-	-	-	-
C47	-	-	-	-	-	-	-	-	-	2,0	-	-	-	-	6,9	-	-	-
C48	-	-	-	-	-	-	-	-	-	2,0	2,4	6,9	2,1	4,8	-	-	-	-
C49	-	-	-	2,8	5,5	-	2,0	3,4	-	6,0	2,4	4,6	6,2	7,2	3,4	24,2	34,4	15,4
C50	-	-	-	-	-	-	-	-	-	-	2,4	2,3	-	2,4	-	-	-	-
C51	-	-	-	-	-	-	-	-	-	-	-	-	-	-	-	-	-	-
C52	-	-	-	-	-	-	-	-	-	-	-	-	-	-	-	-	-	-
C53	-	-	-	-	-	-	-	-	-	-	-	-	-	-	-	-	-	-
C54	-	-	-	-	-	-	-	-	-	-	-	-	-	-	-	-	-	-
C55	-	-	-	-	-	-	-	-	-	-	-	-	-	-	-	-	-	-
C56	-	-	-	-	-	-	-	-	-	-	-	-	-	-	-	-	-	-
C57	-	-	-	-	-	-	-	-	-	-	-	-	-	-	-	-	-	-
C58	-	-	-	-	-	-	-	-	-	-	-	-	-	-	-	-	-	-
C60	-	-	-	-	-	-	-	-	-	-	4,8	2,3	4,1	2,4	13,7	-	-	15,4
C61	-	-	-	-	-	2,4	-	-	-	6,0	28,5	82,3	175,3	290,9	477,6	517,0	332,3	463,3
C62	-	-	-	-	2,8	14,1	7,9	18,4	3,6	-	2,4	4,6	-	2,4	3,4	-	11,5	-
C63	-	-	-	-	-	-	-	-	-	-	-	-	-	-	-	-	-	-
C64	-	-	-	-	-	-	-	-	1,8	4,0	16,6	20,6	41,2	69,7	65,3	56,6	80,2	46,3
C65	-	-	-	-	-	-	-	-	-	-	-	2,3	2,1	7,2	6,9	8,1	-	15,4
C66	-	-	-	-	-	-	-	-	-	-	-	-	2,1	-	3,4	8,1	-	15,4
C67	-	-	-	-	-	-	-	1,7	1,8	8,0	11,9	22,9	55,7	76,9	134,0	193,9	240,6	123,5
C68	-	-	-	-	-	-	-	-	-	-	-	-	-	2,4	-	8,1	-	-
C69	-	-	-	-	-	-	-	-	-	-	4,8	2,3	2,1	-	6,9	-	11,5	-
C70	-	-	-	-	-	-	-	-	-	-	-	-	-	-	-	-	-	-

BIULETYN ZACHOROWAŃ I ZGONÓW NA NOWOTWORY ZŁOŚLIWE W WOJEWÓDZTWIE WARMIŃSKO-MAZURSKIM

ICD 10	0-4	5-9	10-14	15-19	20-24	25-29	30-34	35-39	40-44	45-49	50-54	55-59	60-64	65-69	70-74	75-79	80-84	85+
C71	-	-	2,5	2,8	2,8	2,4	3,9	8,4	8,9	-	11,9	18,3	16,5	21,6	30,9	48,5	-	77,2
C72	-	-	-	-	-	-	-	-	-	-	2,4	2,3	-	-	-	-	-	-
C73	-	-	2,5	-	2,8	-	5,9	11,7	3,6	8,0	9,5	2,3	8,3	12,0	3,4	8,1	11,5	-
C74	-	-	-	-	-	-	-	-	-	-	-	-	-	-	-	-	-	-
C75	-	-	-	-	-	-	-	-	-	2,0	-	-	-	2,4	3,4	-	-	-
C76	-	2,8	-	-	-	-	2,0	-	-	-	2,4	2,3	-	4,8	-	-	-	30,9
C77	-	-	-	-	-	2,4	-	-	-	-	-	2,3	-	-	-	8,1	-	-
C78	-	-	-	-	-	-	-	-	1,8	-	-	4,6	2,1	9,6	6,9	8,1	-	-
C79	-	-	-	-	-	-	-	-	-	-	4,8	4,6	-	12,0	24,1	16,2	34,4	15,4
C80	-	-	-	-	-	-	2,0	-	-	-	-	4,6	6,2	14,4	20,6	16,2	22,9	-
C81	-	-	-	-	2,8	4,7	3,9	3,4	3,6	2,0	2,4	2,3	-	-	3,4	8,1	11,5	-
C82	-	-	-	2,8	-	-	-	1,7	-	-	2,4	-	4,1	2,4	-	-	-	15,4
C83	-	-	2,5	-	-	2,4	2,0	1,7	5,3	8,0	2,4	2,3	6,2	9,6	13,7	8,1	45,8	-
C84	-	-	-	-	-	-	-	-	-	-	2,4	-	4,1	-	-	-	-	15,4
C85	-	-	-	-	-	-	-	1,7	-	-	4,8	4,6	6,2	4,8	20,6	16,2	11,5	15,4
C88	-	-	-	-	-	-	-	-	-	-	-	-	-	-	-	-	-	-
C90	-	-	-	-	-	-	-	-	1,8	-	4,8	16,0	4,1	19,2	17,2	24,2	22,9	15,4
C91	3,0	-	-	2,8	8,3	-	-	1,7	1,8	2,0	7,1	9,2	6,2	9,6	55,0	40,4	57,3	46,3
C92	-	-	2,5	-	2,8	-	2,0	1,7	3,6	4,0	2,4	6,9	10,3	21,6	61,9	40,4	80,2	30,9
C93	-	-	-	-	-	-	-	-	-	-	-	-	-	2,4	3,4	-	-	-
C94	-	-	-	-	-	-	-	-	-	-	-	-	-	-	-	-	-	-
C95	-	-	-	-	-	-	-	-	-	-	-	-	-	-	-	-	-	-
C96	-	-	-	-	-	-	-	-	-	-	-	-	2,1	2,4	3,4	-	-	-
C97	-	-	-	-	-	-	-	-	-	-	-	-	-	-	-	-	-	-
D00	-	-	-	-	-	-	-	-	-	-	-	-	-	-	-	-	-	-
D01	-	-	-	-	-	-	-	-	-	-	-	6,9	6,2	4,8	3,4	-	-	-
D02	-	-	-	-	-	-	-	-	-	-	-	-	-	-	-	-	-	-
D03	-	-	-	-	-	-	-	-	-	-	2,4	-	-	-	-	-	-	-
D04	-	-	-	-	-	2,4	-	-	-	-	-	-	-	2,4	-	8,1	-	-
D05	-	-	-	-	-	-	-	-	-	-	-	-	-	-	-	-	-	-
D06	-	-	-	-	-	-	-	-	-	-	-	-	-	-	-	-	-	-
D07	-	-	-	-	-	-	-	-	-	-	-	-	-	-	-	-	-	-
D09	-	-	-	-	-	-	-	-	-	-	-	-	-	-	3,4	-	-	-

**Tabela 8.** Współczynniki surowe zachorowalności w 2021 roku według płci –kobiety , ICD i wieku

ICD 10	0-4	5-9	10-14	15-19	20-24	25-29	30-34	35-39	40-44	45-49	50-54	55-59	60-64	65-69	70-74	75-79	80-84	85+
C00	-	-	-	-	-	-	-	-	-	-	-	-	-	2,0	-	-	-	-
C01	-	-	-	-	-	-	-	-	-	-	-	-	-	-	-	-	-	-
C02	-	-	-	-	-	-	-	-	1,9	-	-	-	-	-	-	5,0	-	-
C03	-	-	-	-	-	-	-	-	-	-	-	-	-	-	-	-	-	5,1
C04	-	-	-	-	-	-	-	-	-	-	2,4	2,2	-	4,0	5,2	-	5,4	-
C05	-	-	-	-	-	-	-	-	-	-	-	-	-	8,0	5,2	-	-	-
C06	-	-	-	-	-	-	-	1,8	-	-	-	4,4	1,9	-	5,2	5,0	-	5,1
C07	-	-	-	-	-	-	-	-	1,9	4,1	2,4	-	1,9	-	-	-	-	5,1
C08	-	-	-	-	-	-	-	-	-	-	-	2,2	1,9	-	-	-	-	-
C09	-	-	-	-	-	-	-	-	1,9	-	2,4	4,4	1,9	6,0	2,6	10,0	-	5,1
C10	-	-	-	-	-	-	-	-	-	-	-	-	-	2,0	-	-	-	-
C11	-	-	-	-	-	-	-	-	-	-	-	-	-	-	-	-	-	-
C12	-	-	-	-	-	-	-	-	-	-	-	-	1,9	-	-	-	-	-
C13	-	-	-	-	-	-	-	-	-	-	-	-	-	-	-	-	-	-
C14	-	-	-	-	-	-	-	-	-	-	-	2,2	-	-	-	-	-	-
C15	-	-	-	-	-	-	-	-	1,9	6,2	2,4	-	5,6	2,0	5,2	-	-	5,1
C16	-	-	-	-	-	-	-	1,8	3,7	8,2	14,1	6,6	13,1	29,8	43,9	24,9	27,1	51,2
C17	-	-	-	-	-	2,6	-	-	-	-	-	-	-	4,0	7,7	-	-	-
C18	-	-	-	-	-	-	-	-	5,6	10,3	21,1	33,0	41,1	55,7	95,5	114,7	113,7	102,4
C19	-	-	-	-	-	-	-	-	-	-	7,0	-	9,4	8,0	10,3	20,0	21,7	5,1
C20	-	-	-	-	-	-	2,1	-	5,6	-	14,1	13,2	20,6	45,7	25,8	69,8	48,7	35,8
C21	-	-	-	-	-	-	-	-	-	2,1	2,4	4,4	1,9	6,0	7,7	-	-	-
C22	-	-	-	-	-	-	-	1,8	3,7	-	2,4	4,4	11,2	17,9	7,7	20,0	27,1	5,1
C23	-	-	-	-	-	-	-	-	-	-	2,4	2,2	3,7	9,9	15,5	-	-	15,4
C24	-	-	-	-	-	-	-	-	-	-	-	-	1,9	2,0	5,2	15,0	5,4	-
C25	-	-	-	-	-	2,6	-	-	-	4,1	4,7	11,0	16,8	23,9	28,4	39,9	16,3	35,8
C26	-	-	-	-	-	-	-	-	-	-	-	-	-	2,0	-	-	-	5,1
C30	-	-	-	-	-	-	-	-	-	-	4,7	-	-	-	-	-	-	-
C31	-	-	-	-	-	-	-	-	-	-	-	-	-	2,0	-	-	-	10,2

BIULETYN ZACHOROWAŃ I ZGONÓW NA NOWOTWORY ZŁOŚLIWE W WOJEWÓDZTWIE WARMIŃSKO-MAZURSKIM

ICD 10	0-4	5-9	10-14	15-19	20-24	25-29	30-34	35-39	40-44	45-49	50-54	55-59	60-64	65-69	70-74	75-79	80-84	85+
C32	-	-	-	-	-	-	-	-	-	-	-	2,2	3,7	8,0	7,7	-	-	5,1
C33	-	-	-	-	-	-	-	-	-	-	-	-	1,9	-	-	-	-	-
C34	-	-	-	-	-	-	2,1	-	1,9	8,2	7,0	37,4	134,6	176,9	216,8	214,5	135,4	66,5
C37	-	-	-	-	-	-	-	-	-	-	-	-	-	2,0	-	-	-	-
C38	-	-	-	-	-	-	-	-	-	-	-	-	1,9	-	2,6	-	-	-
C39	-	-	-	-	-	-	-	-	-	-	-	2,2	-	-	-	-	-	5,1
C40	-	-	-	-	-	-	-	-	-	-	2,4	-	-	-	-	-	-	-
C41	-	2,9	-	-	-	-	-	-	-	-	2,4	-	1,9	-	2,6	-	-	5,1
C43	-	-	-	3,0	-	-	6,4	14,2	16,6	20,6	18,8	22,0	18,7	13,9	15,5	29,9	10,8	20,5
C44	-	-	-	-	-	-	8,5	1,8	9,3	10,3	28,2	19,8	43,0	93,4	87,7	129,7	157,1	245,7
C45	-	-	-	-	-	-	-	-	-	-	-	-	1,9	-	2,6	-	-	-
C46	-	-	-	-	-	-	-	-	-	-	-	-	-	-	-	-	-	-
C47	-	-	-	-	-	-	-	-	-	-	-	-	-	-	-	-	-	-
C48	-	-	-	-	-	-	-	-	-	-	-	4,4	-	4,0	-	10,0	-	-
C49	-	-	-	-	-	-	4,3	1,8	-	6,2	2,4	2,2	9,4	6,0	18,1	15,0	10,8	10,2
C50	-	-	-	-	-	5,1	19,1	42,6	83,2	92,7	197,1	200,0	170,1	242,5	206,4	254,4	167,9	138,2
C51	-	-	-	-	-	-	-	-	-	-	2,4	2,2	3,7	4,0	-	5,0	21,7	20,5
C52	-	-	-	-	-	-	-	-	-	-	-	-	1,9	-	-	-	-	5,1
C53	-	-	-	-	-	7,7	10,6	14,2	9,3	20,6	11,7	15,4	37,4	19,9	20,6	29,9	21,7	25,6
C54	-	-	-	-	-	5,1	4,3	5,3	7,4	12,4	39,9	44,0	46,7	45,7	95,5	64,9	59,6	30,7
C55	-	-	-	-	-	-	-	-	-	2,1	-	4,4	-	-	-	-	-	-
C56	-	-	-	-	2,9	2,6	6,4	5,3	9,3	28,8	21,1	30,8	54,2	35,8	64,5	44,9	27,1	46,1
C57	-	-	-	-	-	-	2,1	-	1,9	2,1	2,4	-	5,6	2,0	2,6	5,0	-	5,1
C58	-	-	-	-	-	-	-	-	-	-	-	-	-	-	-	-	-	-
C60	-	-	-	-	-	-	-	-	-	-	-	-	-	-	-	-	-	-
C61	-	-	-	-	-	-	-	-	-	-	-	-	-	-	-	-	-	-
C62	-	-	-	-	-	-	-	-	-	-	-	-	-	-	-	-	-	-
C63	-	-	-	-	-	-	-	-	-	-	-	-	-	-	-	-	-	-
C64	-	-	-	-	-	-	-	-	7,4	-	11,7	24,2	13,1	31,8	28,4	24,9	27,1	15,4
C65	-	-	-	-	-	-	-	-	-	-	-	2,2	-	2,0	2,6	10,0	5,4	-
C66	-	-	-	-	-	-	-	-	-	-	-	-	-	-	5,2	-	-	-
C67	-	-	-	-	-	-	-	1,8	3,7	2,1	7,0	11,0	15,0	35,8	36,1	24,9	21,7	25,6
C68	-	-	-	-	-	-	-	-	-	-	-	-	-	-	-	-	5,4	5,1
C69	-	-	-	-	-	-	-	-	-	2,1	-	4,4	1,9	-	-	-	-	-



BIULETYN ZACHOROWAŃ I ZGONÓW NA NOWOTWORY ZŁOŚLIWE W WOJEWÓDZTWIE WARMIŃSKO-MAZURSKIM

ICD 10	0-4	5-9	10-14	15-19	20-24	25-29	30-34	35-39	40-44	45-49	50-54	55-59	60-64	65-69	70-74	75-79	80-84	85+
C70	-	-	-	-	-	-	2,1	-	-	-	-	-	1,9	2,0	2,6	-	-	-
C71	-	2,9	-	-	8,8	-	4,3	-	3,7	4,1	-	17,6	13,1	23,9	12,9	34,9	-	5,1
C72	-	-	-	-	-	-	-	-	1,9	2,1	-	2,2	-	-	-	-	-	-
C73	-	-	-	6,0	14,7	25,5	19,1	46,1	51,8	33,0	54,0	33,0	28,0	19,9	31,0	10,0	27,1	5,1
C74	-	-	-	-	-	-	-	-	-	-	-	-	1,9	2,0	-	-	-	-
C75	-	-	-	-	-	-	-	-	1,9	-	-	-	-	-	2,6	5,0	5,4	-
C76	-	-	-	-	-	-	-	-	-	2,1	-	-	3,7	4,0	-	-	10,8	5,1
C77	-	-	-	-	-	-	-	-	-	-	2,4	-	-	-	-	-	10,8	-
C78	-	-	-	-	-	-	2,1	-	-	-	-	-	13,1	9,9	12,9	10,0	-	15,4
C79	-	-	-	-	-	-	-	-	-	4,1	4,7	-	7,5	6,0	7,7	10,0	10,8	-
C80	-	-	-	-	-	-	-	1,8	-	-	4,7	2,2	5,6	13,9	15,5	15,0	37,9	35,8
C81	-	-	-	3,0	14,7	-	-	1,8	-	6,2	4,7	2,2	-	2,0	-	5,0	-	-
C82	-	-	-	-	-	-	-	-	1,9	-	2,4	2,2	-	4,0	-	5,0	-	-
C83	-	-	-	3,0	-	-	-	-	-	6,2	-	4,4	3,7	15,9	12,9	10,0	27,1	20,5
C84	-	-	-	-	-	-	-	-	1,9	-	-	-	-	-	-	-	-	10,2
C85	-	-	-	-	-	-	4,3	-	1,9	2,1	-	2,2	3,7	9,9	10,3	5,0	21,7	10,2
C88	-	-	-	-	-	-	-	-	-	-	-	-	-	-	-	5,0	-	-
C90	-	-	-	-	-	-	-	-	-	-	-	4,4	16,8	6,0	23,2	29,9	16,3	15,4
C91	-	-	-	-	-	-	4,3	-	-	4,1	2,4	13,2	16,8	13,9	20,6	29,9	10,8	15,4
C92	-	-	-	-	2,9	-	2,1	1,8	5,6	4,1	4,7	8,8	18,7	17,9	28,4	29,9	16,3	20,5
C93	-	-	-	-	-	-	-	-	-	-	-	-	-	-	-	-	5,4	-
C94	-	-	-	-	-	-	-	-	-	-	-	-	-	-	-	-	-	-
C95	-	-	-	-	-	-	-	-	-	-	-	-	-	-	-	-	-	5,1
C96	-	-	-	-	-	-	-	-	1,9	-	-	2,2	1,9	2,0	7,7	10,0	-	15,4
C97	-	-	-	-	-	-	-	-	-	-	-	-	-	-	-	-	-	-
D00	-	-	-	-	-	-	-	-	-	-	-	-	-	-	-	-	-	-
D01	-	-	-	-	-	-	-	-	-	-	-	2,2	1,9	-	-	-	-	-
D02	-	-	-	-	-	-	-	-	-	-	-	-	1,9	-	-	5,0	-	-
D03	-	-	-	-	-	-	2,1	-	1,9	-	2,4	2,2	-	-	-	-	-	-
D04	-	-	-	-	-	-	-	-	-	-	-	-	-	4,0	5,2	-	10,8	-
D05	-	-	-	-	-	2,6	4,3	1,8	3,7	4,1	9,4	8,8	7,5	15,9	5,2	-	-	-
D06	-	-	-	3,0	5,9	28,1	25,5	24,8	14,8	14,4	9,4	11,0	5,6	4,0	-	-	-	-
D07	-	-	-	-	-	2,6	-	-	3,7	4,1	-	2,2	3,7	-	7,7	10,0	-	-
D09	-	-	-	-	-	-	-	-	-	-	7,0	-	-	-	-	-	-	-

**Tabela 9.** Lista kolejności nowotworów złośliwych wg wielkości współczynników standaryzowanych zachorowalności – mężczyźni, 2021r.

Nowotwór złośliwy	ICD 10	Liczba bezwzględna	Wsp. surowy	Wsp. standaryzowany
			na 100 000	
Ogółem	C00-D09	2980	442	242,8
oskrzela i płuca	C34	533	79,1	41,3
gruczołu krokowego	C61	520	77,1	39,7
Inne nowotwory złośliwe skóry	C44	234	34,7	18,5
okreźnicy	C18	197	29,2	15,7
pęcherza moczowego	C67	172	25,5	13,2
odbytnicy	C20	133	19,7	10,6
nerki za wyjątkiem miedniczki nerkowej	C64	104	15,4	8,2
żołądka	C16	98	14,5	7,8
krtani	C32	82	12,2	6,6
mózgu	C71	66	9,8	6,3
skóry	C43	61	9,0	5,3
białaczka szpikowa	C92	58	8,6	4,8
trzustki	C25	54	8,0	4,2
białaczka limfatyczna	C91	51	7,6	4,9
zgięcia esicy – odbytniczego	C19	49	7,3	4,0
wątroby i PŻW	C22	43	6,4	3,6
tarczycy	C73	35	5,2	3,7
szpiczak mnogi i nowotwory z komórek plazmatycznych	C90	31	4,6	2,5
jądra	C62	30	4,4	3,6
chłoniaki nieziarnicze rozlane	C83	29	4,3	2,8
przełyku	C15	26	3,9	2,2
tkanki łącznej i innych tkanek miękkich	C49	26	3,9	2,7
wtórny nowotwór złośliwy innych umiejscowień	C79	22	3,3	1,7
bez określenia jego umiejscowienia	C80	22	3,3	1,7
inne i nieokreślone postacie chłoniaków nieziarniczych	C85	20	3,0	1,6
migdałka	C09	16	2,4	1,4
choroba Hodgkina	C81	15	2,2	1,8
dna jamy ustnej	C04	13	1,9	1,1
innych i nie określonych części dróg żółciowych	C24	12	1,8	0,9
prącia	C60	11	1,6	0,9
wtórne nowotwory złośliwe układu oddechowego i trawiennego	C78	11	1,6	0,9
innych i nieokreślonych części jamy ustnej	C06	9	1,3	0,7
zachyłka gruszkowatego	C12	9	1,3	0,7
miedniczki nerkowej	C65	9	1,3	0,7
raki in situ innych i nieokreśl. części narz. trawiennych	D01	9	1,3	0,7
nasady języka	C01	8	1,2	0,7
części krtaniowej gardła	C13	8	1,2	0,7
pęcherzyka żółciowego	C23	8	1,2	0,6
kości i chrząstki stawowej kończyn	C40	8	1,2	1,0
przestrzeni zaotrzewnowej i otrzewnej	C48	8	1,2	0,7
umiejscowień innych i niedokładnie określonych	C76	8	1,2	0,9
wargi	C00	7	1,0	0,6

Nowotwór złośliwy	ICD 10	Liczba bezwzględna	Wsp. surowy	Wsp. standaryzowany
			na 100 000	
innych i nieokreślonych części języka	C02	7	1,0	0,6
części ustnej gardła	C10	7	1,0	0,8
jelita cienkiego	C17	7	1,0	0,8
oka	C69	7	1,0	0,6
chłoniak nieziarniczny guzkowy (grudkowy)	C82	7	1,0	0,8
zatok przynosowych	C31	6	0,9	0,6
ślinianki przyusznej	C07	5	0,7	0,4
części nosowej gardła	C11	5	0,7	0,5
kości i chrząstki stawowej o innym i nieokreślonym umiejscowieniu	C41	5	0,7	0,5
międzybłoniak	C45	5	0,7	0,4
serca, śródpiersia i opłucnej	C38	4	0,6	0,3
innych i niedokładnie okreś. części ukł. oddechow. i narządów klatki piersiowej	C39	4	0,6	0,3
moczowodu	C66	4	0,6	0,3
obwodowy i skórny chłoniak z komór. T	C84	4	0,6	0,4
podniebienia	C05	3	0,4	0,2
nerwów obwod. i auton. ukł. nerwowego	C47	3	0,4	0,3
sutka	C50	3	0,4	0,3
innych gruczołów wydzielania wewnętrznego i struktur pokrewnych	C75	3	0,4	0,3
wtórne i nieokreślone nowotwory węzłów chłonnych	C77	3	0,4	0,4
inny i nieokreślony tk. limfatycznej, krwiotwórczej i tk. pokrewnych	C96	3	0,4	0,2
rak in situ skóry	D04	3	0,4	0,3
innych i nieokreślonych dużych gruczołów ślinowych	C08	2	0,3	0,2
odbytu i kanału odbytu	C21	2	0,3	0,2
jamy nosowej i ucha środkowego	C30	2	0,3	0,2
innych i nieokreśl. narządów moczowych	C68	2	0,3	0,2
rdzenia kręgowego, nerwów czaszk. i innych części centr. systemu nerwow.	C72	2	0,3	0,2
białaczka monocytowa	C93	2	0,3	0,1
dziąsła	C03	1	0,1	0,1
o innym i bliżej nieokreślonym umiejscowieniu w obrębie wargi, jamy ustnej i gardła	C14	1	0,1	0,1
innych i niedokładnie określonych narządów trawiennych	C26	1	0,1	0,1
czerniak in situ	D03	1	0,1	0,1
rak in situ innych i nieokreślonych umiejscowień	D09	1	0,1	0,1

**Tabela 10.** Lista kolejności nowotworów złośliwych wg wielkości współczynników standaryzowanych zachorowalności – kobiety, 2021r.

Nowotwory złośliwe	ICD 10	Liczba bezwzględna	Wsp surowy	Wsp standaryzowany
			na 100 000	
<b>Ogółem</b>	<b>C00-D09</b>	<b>3299</b>	<b>467,4</b>	<b>240,2</b>
sutka	C50	702	99,5	54,8
oskrzela i płuca	C34	352	49,9	20,8
Inne nowotwory złośliwe skóry	C44	243	34,4	13,6
okreźnicy	C18	183	25,9	10,8
tarczycy	C73	179	25,4	19,4
trzonu macicy	C54	169	23,9	12,2
jajnika	C56	145	20,5	11,1
szyjki macicy	C53	96	13,6	8,1
odbytnicy	C20	90	12,8	5,5
skóry	C43	84	11,9	7,5
żołądka	C16	75	10,6	4,7
rak in situ szyjki macicy	D06	69	9,8	9,0
nerki za wyjątkiem miedniczki nerkowej	C64	67	9,5	4,5
pęcherza moczowego	C67	66	9,4	4,1
trzustki	C25	60	8,5	3,7
białaczka szpikowa	C92	57	8,1	4,0
mózgu	C71	50	7,1	4,3
białaczka limfatyczna	C91	46	6,5	3,1
bez określenia jego umiejscowienia	C80	37	5,2	1,9
szpiczak mnogi i nowotwory z komórek plazmatycznych	C90	35	5,0	1,9
wątroby i PŻW	C22	34	4,8	2,1
chłoniaki nieziarnicze rozlane	C83	32	4,5	2,0
tkanki łącznej i innych tkanek miękkich	C49	30	4,3	2,1
rak in situ sutka	D05	30	4,3	2,7
zgięcia esico – odbytniczego	C19	25	3,5	1,5
wtórne nowotwory złośliwe układu oddechowego i trawiennego	C78	23	3,3	1,4
inne i nieokreślone postacie chłoniaków nieziarniczych	C85	23	3,3	1,4
pęcherzyka żółciowego	C23	18	2,6	1,0
wtórny nowotwór złośliwy innych umiejscowień	C79	18	2,6	1,3
sromu	C51	15	2,1	0,7
choroba Hodgkina	C81	15	2,1	2,4
rak in situ innych i nieokreśl. narz. płciowych	D07	13	1,8	1,2
migdałka	C09	12	1,7	0,8
przełyku	C15	12	1,7	1,0
inny i nieokreślony tk. limfatycznej, krwiotwórczej i tk. pokrewnych	C96	12	1,7	0,7
odbytu i kanału odbytu	C21	11	1,6	0,8
krtani	C32	11	1,6	0,7
innych i nieokreśl. żeń. narządów płciowych	C57	11	1,6	0,9
innych i nieokreślonych części jamy ustnej	C06	8	1,1	0,5
innych i nie określonych części dróg żółciowych	C24	8	1,1	0,4
umiejscowień innych i niedokładnie określonych	C76	8	1,1	0,5

Nowotwory złośliwe	ICD 10	Liczba bezwzględna	Wsp	Wsp
			surowy	standaryzowany
			na 100 000	
dna jamy ustnej	C04	7	1,0	0,5
podniebienia	C05	6	0,9	0,3
ślinianki przyusznej	C07	6	0,9	0,6
jelita cienkiego	C17	6	0,9	0,5
przestrzeni zaotrzewnowej i otrzewnej	C48	6	0,9	0,4
miedniczki nerkowej	C65	6	0,9	0,3
chłoniak nieziarniczy guzkowy (grudkowy)	C82	6	0,9	0,5
rak in situ skóry	D04	6	0,9	0,3
kości i chrząstki stawowej o innym i nieokreślonym umiejscowieniu	C41	5	0,7	0,6
oka	C69	4	0,6	0,4
opon	C70	4	0,6	0,3
innych gruczołów wydzielania wewnętrznego i struktur pokrewnych	C75	4	0,6	0,2
czerniak in situ	D03	4	0,6	0,4
zatok przynosowych	C31	3	0,4	0,1
nieokreślonej części macicy	C55	3	0,4	0,3
rdzenia kręgowego, nerwów czaszk. i innych części centr. systemu nerwow.	C72	3	0,4	0,3
wtórne i nieokreślone nowotwory węzłów chłonnych	C77	3	0,4	0,2
obwodowy i skórny chłoniak z komór. T	C84	3	0,4	0,2
rak in situ innych i nieokreślonych umiejscowień	D09	3	0,4	0,4
innych i nieokreślonych części języka	C02	2	0,3	0,2
innych i nieokreślonych dużych gruczołów ślinowych	C08	2	0,3	0,2
innych i niedokładnie określonych narządów trawiennych	C26	2	0,3	0,1
jamy nosowej i ucha środkowego	C30	2	0,3	0,2
serca, śródpiersia i opłucnej	C38	2	0,3	0,1
innych i niedokładnie okreś. części ukł. oddechow. i narządów klatki piersiowej	C39	2	0,3	0,1
międzybłoniak	C45	2	0,3	0,1
pochwy	C52	2	0,3	0,1
moczowodu	C66	2	0,3	0,1
innych i nieokreśl. narządów moczowych	C68	2	0,3	0,1
nadnerczy	C74	2	0,3	0,1
raki in situ innych i nieokreśl. części narz. trawiennych	D01	2	0,3	0,2
rak in situ ucha środkowego i układu oddechowego	D02	2	0,3	0,1
wargi	C00	1	0,1	0,1
dziąsła	C03	1	0,1	0,0
części ustnej gardła	C10	1	0,1	0,1
zachyłka gruszkowatego	C12	1	0,1	0,1
o innym i bliżej nieokreślonym umiejscowieniu w obrębie wargi, jamy ustnej i gardła	C14	1	0,1	0,1
tchawicy	C33	1	0,1	0,1
grasicy	C37	1	0,1	0,1
kości i chrząstki stawowej kończyn	C40	1	0,1	0,1
złośliwe choroby immunoproliferacyjne	C88	1	0,1	0,0
białaczka monocytowa	C93	1	0,1	0,0

## 4. Zgony na nowotwory złośliwe w województwie warmińsko - mazurskim w 2021 roku

W województwie warmińsko-mazurskim w okresie 2000–2021 niemal co roku wzrastała liczba zgonów. Do 2019 r. coroczne przyrosty liczby zmarłych nie przekroczyły 0,8 tys. osób. Gwałtowny wzrost liczby zgonów nastąpił w 2020 r. i był kontynuowany również w 2021 r. Bezpośrednią przyczyną wzrostu umieralności był wpływ pandemii Covid-19, spowodowanej rozprzestrzenianiem się choroby zakaźnej wywołanej wirusem SARS-CoV-2.

W 2021 r. w warmińsko-mazurskim zmarło 18 800 osób. Było to o 12,4% więcej niż w roku poprzednim oraz aż o 60,0% więcej niż w 2000 r. W 2021 r. wskutek zakażenia wirusem Sars-CoV-2 zmarło 3 500 osób. W porównaniu ze stanem sprzed roku udział zgonów z tej przyczyny zwiększył się dwukrotnie.

Warmińsko-mazurskie było drugim, po podlaskim, województwem o największym wzroście liczby zmarłych w porównaniu z 2020 r. i pierwszym pod względem przyrostu w odniesieniu do 2000 r. W kraju przyrost zgonów wyniósł 8,8% w porównaniu z 2020 r. i 41,2% w stosunku do 2000 r. W 2021 r. w miastach województwa warmińsko-mazurskiego zmarło 11,4 tys. osób, o 11,7% więcej niż rok wcześniej. Było to 60,7% ogólnej liczby zgonów w województwie. Na obszarach wiejskich przyrost liczby zgonów wyniósł 13,7%.

W 2021 roku w rejestrze nowotworów odnotowano 3 369 zgony. W województwie warmińsko-mazurskim z powodu nowotworu złośliwego zmarło 1 862 mężczyzn i 1 507 kobiet. W porównaniu do 2020 roku liczba zgonów zmalała o 164 przypadki (w 2020 roku odnotowano 3 533 zgony). W populacji mężczyzn w 2020 roku odnotowano 1 927 przypadków, a w populacji kobiet 1 606.

Surowe współczynniki umieralności w przeliczeniu na 100 tys. mieszkańców wynoszą w województwie warmińsko - mazurskim 277,3 dla mężczyzn i 221,3 dla kobiet. Współczynniki standaryzowane umieralności w 2019 roku wyniosły odpowiednio dla mężczyzn i kobiet: 282,7 i 253,3.

Zarówno w populacji mężczyzn jak i populacji kobiet największy odsetek zgonów na nowotwory złośliwe stanowiły zgony z powodu nowotworu złośliwego płuca 27,7% (516 przypadków) u mężczyzn a 20,1% (303 przypadki) u kobiet.

Kolejnymi nowotworami złośliwymi, które spowodowały śmierć u mężczyzn są:

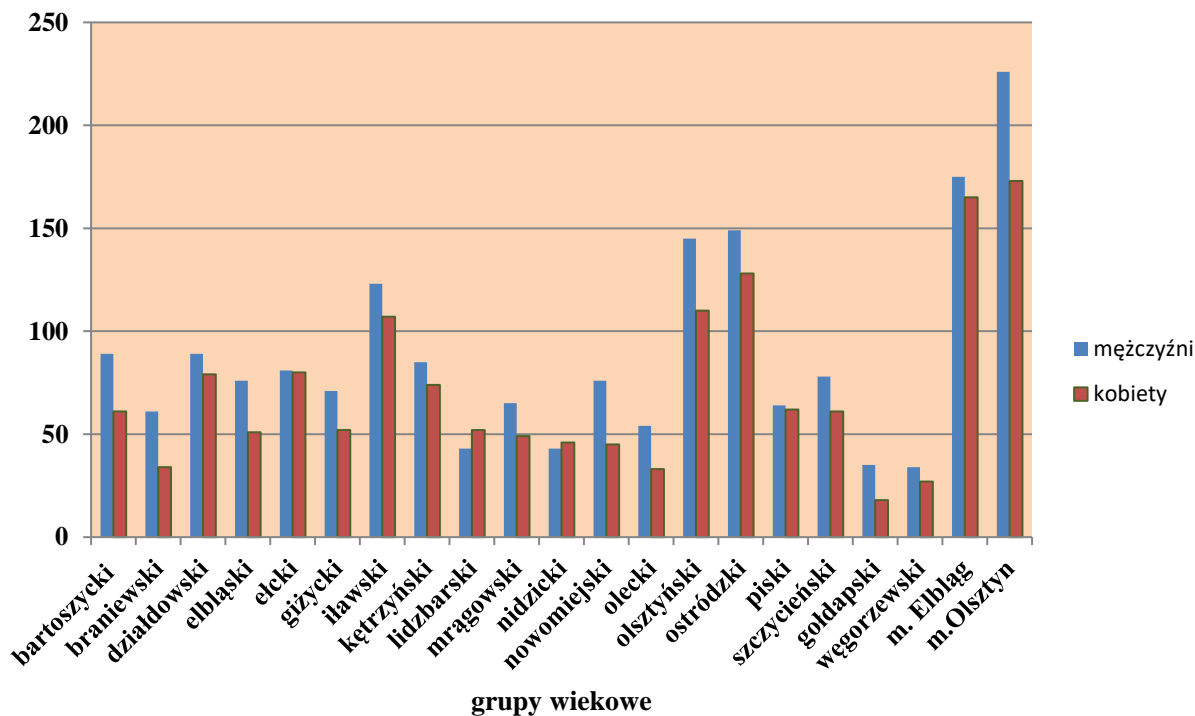
- ✓ gruczołu krokowego - 220 przypadków - 11,8% ,
- ✓ okrężnicy - 173 przypadki - 9,3%,
- ✓ żołądka - 97 przypadków - 5,2%,
- ✓ pęcherza moczowego - 89 przypadków - 4,8%,
- ✓ odbytnicy - 80 przypadków - 4,3%,
- ✓ trzustki - 75 przypadków - 4,0%,
- ✓ wątroby - 63 przypadków - 3,4%.

U kobiet przyczyną zgonu były nowotwory:

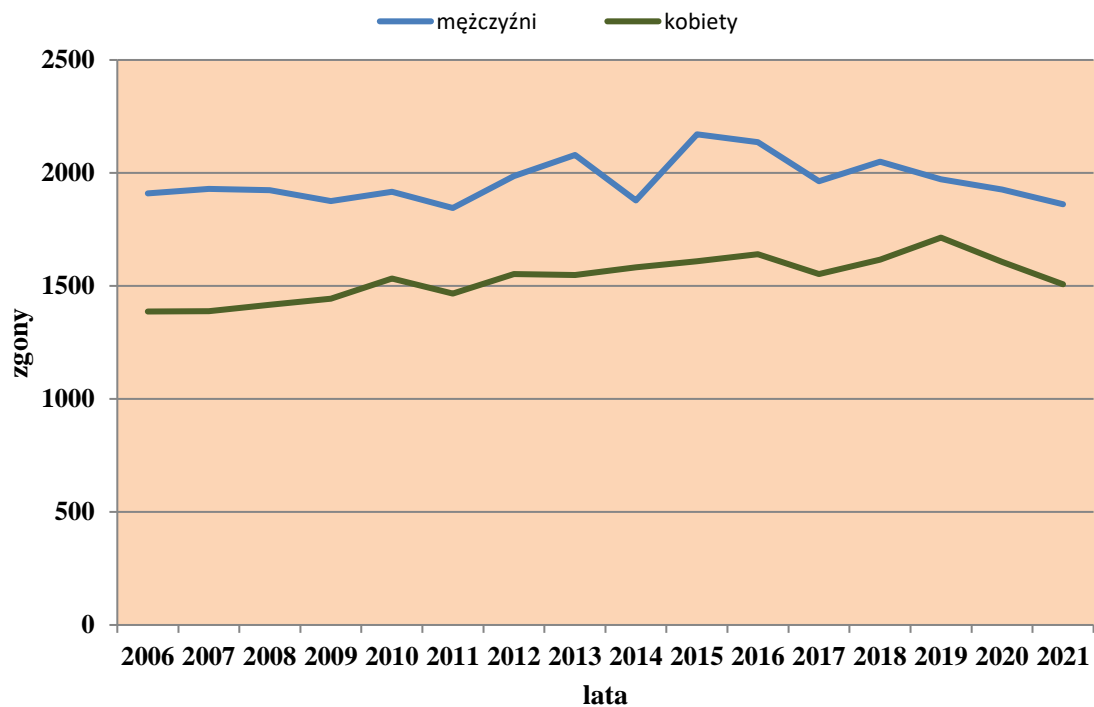
- ✓ sutka - 206 przypadków - 13,7%,
- ✓ okrężnicy - 116 przypadków - 7,7%,
- ✓ jajnika - 70 przypadków - 4,6%,
- ✓ żołądka - 63 przypadki - 4,2%,
- ✓ trzustki - 61 przypadków - 4,0%,
- ✓ mózgu - 61 przypadków - 4,0%,
- ✓ trzonu macicy - 58 przypadków - 3,8%,
- ✓ szyjki macicy - 51 przypadki - 3,4%

Analizując zgony, których przyczyną był nowotwór w populacji województwa warmińsko-mazurskiego w 2021 roku zauważamy, że największą ich liczbę zanotowano w mieście Olsztyn - 399 zgonów z powodu choroby nowotworowej oraz mieście Elbląg - 340 zgonów. Jeżeli przyjrzymy się zgonom w podziale na poszczególne powiaty województwa warmińsko - mazurskiego to zauważymy, że najwięcej przypadków zgłoszono w powiecie ostródzkim - 277, olsztyńskim - 255, iławskim - 230, działdowskim - 168 i ełckim - 161. Najmniej zgonów zgłoszono w powiatach gołdapskim - 53 zgonów, których przyczyną była choroba nowotworowa, węgorzewskim - 61, oleckim - 87 i nidzickim - 89.

**Rysunek 6.** Liczba zgonów na nowotwory według powiatów, mężczyźni i kobiety, 2021r.

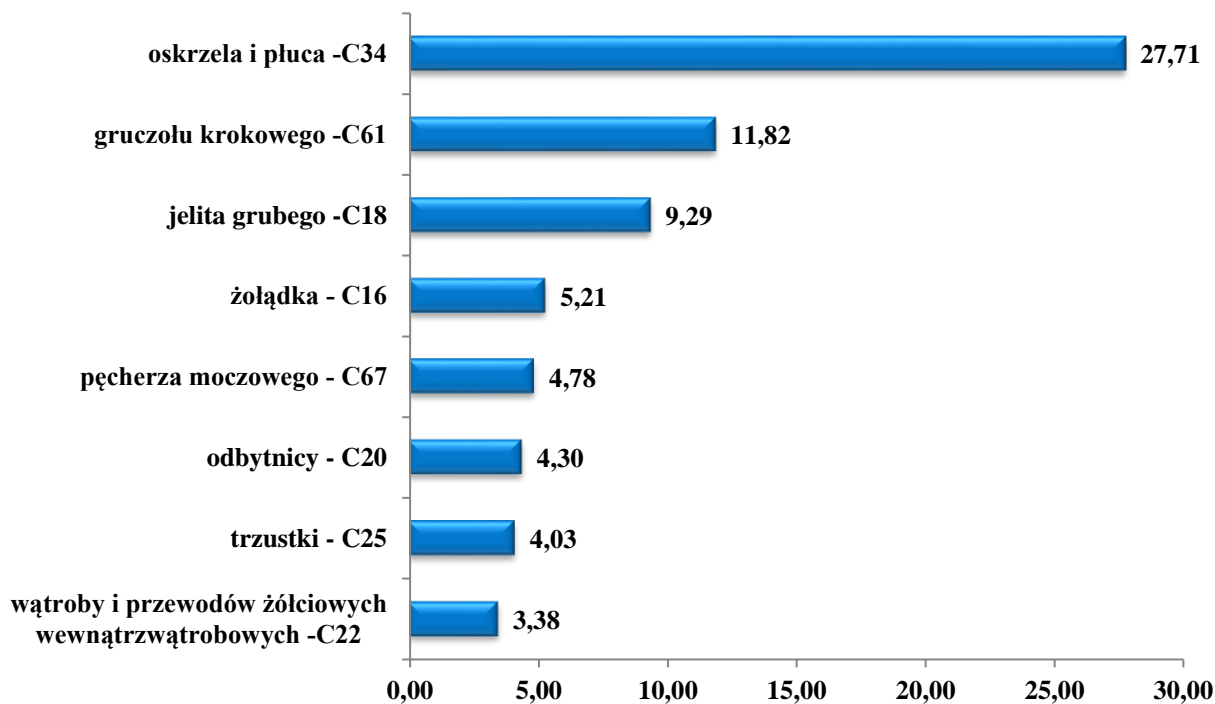


**Rysunek 7.** Liczba zgonów na nowotwory złośliwe w latach 2006 – 2021, mężczyźni i kobiety.

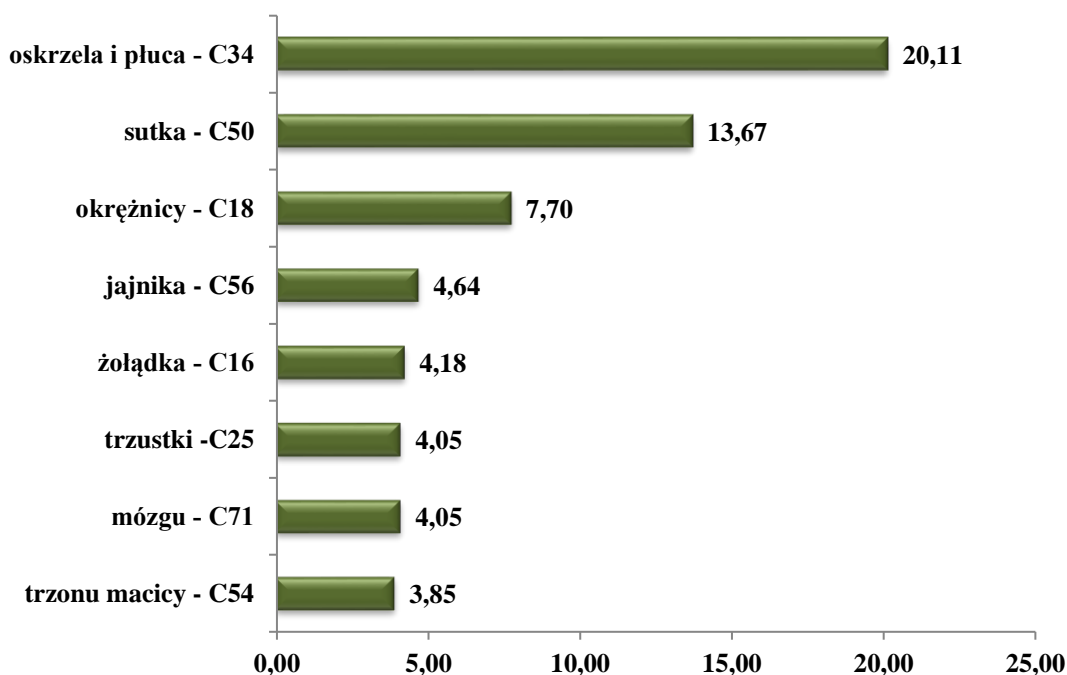




**Rysunek 8.** Zgony na najczęstsze nowotwory złośliwe w województwie warmińsko – mazurskim, mężczyźni - 2021r.



**Rysunek 9.** Zgony na najczęstsze nowotwory złośliwe w województwie warmińsko – mazurskim, kobiety - 2021r.



**Tabela 11.** Zgony na najczęstsze nowotwory złośliwe wg częstości występowania w 2021r.

## MĘŻCZYŹNI

Nowotwór złośliwy	ICD 10	liczba bezwzględna	współczynnik surowy	współczynnik standardowy	ESP2013
oskrzela i płuca	<b>C34</b>	516	76,53	39,09	96,72
gruczołu krokowego	<b>C61</b>	220	32,63	15,96	59,53
okrężnicy	<b>C18</b>	173	25,66	13,53	37,30
żołądka	<b>C16</b>	97	14,39	7,89	18,90
pęcherza moczowego	<b>C67</b>	89	13,20	6,66	20,83
odbytnicy	<b>C20</b>	80	11,87	6,33	17,25
trzustki	<b>C25</b>	75	11,12	5,90	14,16
wątroby i PŻW	<b>C22</b>	63	9,34	5,23	13,48
mózgu	<b>C71</b>	60	8,90	4,95	10,52
nerki za wyjątkiem miedniczki nerkowej	<b>C64</b>	58	8,60	4,51	10,92

## KOBIETY

Nowotwór złośliwy	ICD 10	liczba bezwzględna	współczynnik surowy	współczynnik standardowy	ESP2013
oskrzela i płuca	<b>C34</b>	303	42,93	17,76	39,99
sutka	<b>C50</b>	206	29,19	12,29	28,10
okrężnicy	<b>C18</b>	116	16,44	6,20	15,91
jajnika	<b>C56</b>	70	9,92	4,45	9,36
żołądka	<b>C16</b>	63	8,93	3,45	8,65
trzustki	<b>C25</b>	61	8,64	3,47	7,99
mózgu	<b>C71</b>	61	8,64	4,25	8,05
trzonu macicy	<b>C54</b>	58	8,22	2,99	7,71
szyjki macicy	<b>C53</b>	51	7,23	3,44	6,93
wątroby i PŻW	<b>C22</b>	47	6,66	2,41	6,17

**Tabela 12.** Zgony na nowotwory złośliwe wg umiejscowienia i płci – mężczyźni, 2021r.

Nowotwór złośliwy	ICD 10	Liczba bezwzględna	Wsp. sur	Wsp. stand.	ESP 2013	kolejność występowania
			na 100 000			
wargi	<b>C00</b>	3	0,45	0,23	0,68	40
nasady języka	<b>C01</b>	1	0,15	0,07	0,17	58
innych i nieokreślonych części języka	<b>C02</b>	9	1,33	0,86	1,52	25
dziąsła	<b>C03</b>	1	0,15	0,09	0,15	59
dna jamy ustnej	<b>C04</b>	8	1,19	0,68	1,25	27
podniebienia	<b>C05</b>	2	0,30	0,15	0,26	48
innych i nieokreślonych części jamy ustnej	<b>C06</b>	4	0,59	0,32	0,54	38
ślinianki przyusznej	<b>C07</b>	3	0,45	0,21	0,73	41
innych i nieokreś. duż. grucz. ślinowych	<b>C08</b>	1	0,15	0,09	0,15	60
migdałka	<b>C09</b>	15	2,22	1,25	2,42	18
części ustnej gardła	<b>C10</b>	5	0,74	0,52	0,78	33
części nosowej gardła	<b>C11</b>	2	0,30	0,20	0,29	49
zachyłka gruszkowatego	<b>C12</b>	5	0,74	0,39	0,88	34
części krtańowej gardła	<b>C13</b>	9	1,33	0,76	1,51	26
innym i bliżej nieokreś. umiejscowieniu w obrębie wargi, jamy ustnej i gardła	<b>C14</b>	6	0,89	0,54	0,94	30
przełyku	<b>C15</b>	26	3,86	2,07	5,02	14
żołądka	<b>C16</b>	97	14,39	7,89	18,90	4
jelita cienkiego	<b>C17</b>	5	0,74	0,64	0,72	35
okrężnicy	<b>C18</b>	173	25,66	13,53	37,30	3
zgięcia esiczo-odbytniczego	<b>C19</b>	2	0,30	0,16	0,65	50
odbytnicy	<b>C20</b>	80	11,87	6,33	17,25	6
odbytu i kanału odbytu	<b>C21</b>	2	0,30	0,16	0,32	51
wątroby i PŻW	<b>C22</b>	63	9,34	5,23	13,48	8
pęcherzyka żółciowego	<b>C23</b>	6	0,89	0,44	1,12	31
innych i nie okreś. części dróg żółciowych	<b>C24</b>	11	1,63	0,83	2,42	21
trzustki	<b>C25</b>	75	11,12	5,90	14,16	7
innych i niedok. okreś. narządów trawiennych	<b>C26</b>	11	1,63	0,80	2,01	22
jamy nosowej i ucha środkowego	<b>C30</b>	2	0,30	0,17	0,27	52
zatok przynosowych	<b>C31</b>	1	0,15	0,08	0,32	61
krtań	<b>C32</b>	50	7,42	3,93	9,44	11
tchawicy	<b>C33</b>	0	0,00	0,00	0,00	-
oskrzela i płuca	<b>C34</b>	516	76,53	39,09	96,72	1
grasicy	<b>C37</b>	0	0,00	0,00	0,00	-
serca, śródpiersia i opłucnej	<b>C38</b>	5	0,74	0,38	0,85	36
innych i niedokł. okreś. części ukł. oddech. i narządów klatki piersiowej	<b>C39</b>	0	0,00	0,00	0,00	-

Nowotwór złośliwy	ICD 10	Liczba bezwzględna	Wsp. sur	Wsp. stand.	ESP 2013	kolejność występowania
			na 100 000			
kości i chrząstki stawowej kończyn	<b>C40</b>	2	0,30	0,16	0,51	53
kości i chrząstki stawowej o innym i nieokreślonym umiejscowieniu	<b>C41</b>	11	1,63	0,81	1,96	23
czerniak złośliwy skóry	<b>C43</b>	28	4,15	2,39	5,27	13
inne nowotwory złośliwe skóry	<b>C44</b>	0	0,00	0,00	0,00	-
międybłoniak	<b>C45</b>	2	0,30	0,16	0,71	54
mięsak Kaposi'ego	<b>C46</b>	0	0,00	0,00	0,00	-
nerwów obwodow. i autonom. ukł. nerwowego	<b>C47</b>	1	0,15	0,28	0,15	62
przestrzeni zaotrzewnowej i otrzewnej	<b>C48</b>	2	0,30	0,19	0,31	55
tkanki łącznej i innych tkanek miękkich	<b>C49</b>	12	1,78	0,92	2,90	20
sutka	<b>C50</b>	1	0,15	0,11	0,12	63
sromu	<b>C51</b>	0	0,00	0,00	0,00	-
pochwy	<b>C52</b>	0	0,00	0,00	0,00	-
szyjki macicy	<b>C53</b>	0	0,00	0,00	0,00	-
trzonu macicy	<b>C54</b>	0	0,00	0,00	0,00	-
nieokreślonej części macicy	<b>C55</b>	0	0,00	0,00	0,00	-
jajnika	<b>C56</b>	0	0,00	0,00	0,00	-
innych i nieokreś. żeń. narządów płciowych	<b>C57</b>	0	0,00	0,00	0,00	-
łożyska	<b>C58</b>	0	0,00	0,00	0,00	-
prącia	<b>C60</b>	7	1,04	0,52	1,15	28
gruczołu krokowego	<b>C61</b>	220	32,63	15,96	59,53	2
jądra	<b>C62</b>	2	0,30	0,27	0,53	56
innych i nieokr. męś. narządów płciowych	<b>C63</b>	1	0,15	0,08	0,12	64
nerki za wyjątkiem miedniczki nerkowej	<b>C64</b>	58	8,60	4,51	10,92	10
miedniczki nerkowej	<b>C65</b>	3	0,45	0,26	0,43	42
moczowodu	<b>C66</b>	1	0,15	0,07	0,17	65
pęcherza moczowego	<b>C67</b>	89	13,20	6,66	20,83	5
innych i nieokreślonych narządów moczowych	<b>C68</b>	3	0,45	0,21	0,78	43
oka	<b>C69</b>	4	0,59	0,31	1,07	39
opon	<b>C70</b>	3	0,45	0,21	0,78	44
mózgu	<b>C71</b>	60	8,90	4,95	10,52	9
rdzenia kręgowego, nerwów czaszkowych i innych części centraln. syst. nerwowego	<b>C72</b>	0	0,00	0,00	0,00	-
tarczycy	<b>C73</b>	3	0,45	0,23	0,62	45
nadnerczy	<b>C74</b>	0	0,00	0,00	0,00	-
innych gruczołów wydzielania wewnętrznego i struktur pokrewnych umiejscowień innych i niedokł. okreś.	<b>C75</b>	0	0,00	0,00	0,00	-
	<b>C76</b>	5	0,74	0,35	1,05	37

Nowotwór złośliwy	ICD 10	Liczba bezwzględna	Wsp. sur	Wsp. stand.	ESP 2013	kolejność występowania
			na 100 000			
wtórne i nieokreślone węzłów chłonnych	<b>C77</b>	0	0,00	0,00	0,00	-
wtórne nowotwory złośliwe układu oddechowego i trawiennego	<b>C78</b>	0	0,00	0,00	0,00	-
wtórny innych umiejscowień	<b>C79</b>	0	0,00	0,00	0,00	-
bez określenia jego umiejscowienia	<b>C80</b>	6	0,89	0,42	1,47	32
choroba Hodgkina	<b>C81</b>	7	1,04	0,57	1,53	29
chłoniak nieziarniczy guzkowy (grudkowy)	<b>C82</b>	2	0,30	0,15	0,26	57
chłoniaki nieziarnicze rozlane	<b>C83</b>	10	1,48	1,26	1,92	24
obwodowy i skórny chłoniak z komórek T	<b>C84</b>	3	0,45	0,26	0,64	46
inne i nieokreślone postacie chłoniaków nieziarniczych	<b>C85</b>	13	1,93	1,07	2,48	19
złośliwe choroby immunoproliferacyjne	<b>C88</b>	1	0,15	0,12	0,17	66
szpiczak mnogi i nowotwory z komórek plazmatycznych	<b>C90</b>	18	2,67	1,40	4,26	16
białaczka limfatyczna	<b>C91</b>	25	3,71	2,28	6,54	15
białaczka szpikowa	<b>C92</b>	17	2,52	1,38	2,98	17
białaczka monocytowa	<b>C93</b>	3	0,45	0,21	0,80	47
inne białaczki określonego rodzaju	<b>C94</b>	1	0,15	0,07	0,13	67
białaczka z komórek nieokreś. rodzaju	<b>C95</b>	1	0,15	0,07	0,17	68
inny i nieokreślony tk. limfatycznej, krwiotwórczej i tkanek pokrewnych	<b>C96</b>	38	5,64	2,88	7,88	12
niezależnych mnogich umiejscowień	<b>C97</b>	0	0,00	0,00	0,00	-
rak in situ jamy ustnej, przełyku i żołądka	<b>D00</b>	0	0,00	0,00	0,00	-
rak in situ innych i nieokreś. części narządów trawiennych	<b>D01</b>	0	0,00	0,00	0,00	-
rak in situ ucha środ. i ukł. oddechowego	<b>D02</b>	0	0,00	0,00	0,00	-
czerniak in situ	<b>D03</b>	0	0,00	0,00	0,00	-
rak in situ skóry	<b>D04</b>	0	0,00	0,00	0,00	-
rak in situ sutka	<b>D05</b>	0	0,00	0,00	0,00	-
rak in situ szyjki macicy	<b>D06</b>	0	0,00	0,00	0,00	-
rak in situ innych i nieokreś. narządów płciowych	<b>D07</b>	0	0,00	0,00	0,00	-
rak in situ innych i nieokreś. umiejscowień	<b>D09</b>	0	0,00	0,00	0,00	-

**Tabela 13.** Zgony na nowotwory złośliwe wg umiejscowienia i płci – kobiety, 2021r.

Nowotwór złośliwy	ICD 10	Liczba bezwzględna	Wsp. sur	Wsp. stand.	ESP 2013	kolejność występowania
			na 100 000			
wargi	C00	5	0,71	0,15	0,72	33
nasady języka	C01	1	0,14	0,11	0,13	56
innych i nieokreślonych części języka	C02	3	0,43	0,19	0,35	39
dziąsła	C03	3	0,43	0,10	0,39	40
dna jamy ustnej	C04	0	0,00	0,00	0,00	-
podniebienia	C05	1	0,14	0,03	0,14	57
innych i nieokreślonych części jamy ustnej	C06	5	0,71	0,38	0,70	34
ślinianki przyusznej	C07	1	0,14	0,03	0,13	58
innych i nieokreśl. duż. grucz. ślinowych	C08	1	0,14	0,07	0,11	59
migdałka	C09	3	0,43	0,20	0,45	41
części ustnej gardła	C10	2	0,28	0,15	0,25	48
części nosowej gardła	C11	0	0,00	0,00	0,00	-
zachyłka gruszkowatego	C12	2	0,28	0,16	0,26	49
części krtańowej gardła	C13	1	0,14	0,05	0,13	60
innym i bliżej nieokreśl. umiejscowieniu w obrębie wargi, jamy ustnej i gardła	C14	3	0,43	0,13	0,53	42
przełyku	C15	13	1,84	0,86	1,82	19
żołądka	C16	63	8,93	3,45	8,65	5
jelita cienkiego	C17	3	0,43	0,18	0,37	43
określony	C18	116	16,44	6,20	15,91	3
zgięcia esiczo-odbytniczego	C19	1	0,14	0,05	0,13	61
odbytnicy	C20	34	4,82	1,64	4,63	14
odbytu i kanału odbytu	C21	3	0,43	0,25	0,39	44
wątroby i PŻW	C22	47	6,66	2,41	6,17	10
pęcherzyka żółciowego	C23	18	2,55	0,92	2,49	16
innych i nie określ. części dróg żółciowych	C24	11	1,56	0,63	1,43	23
trzustki	C25	61	8,64	3,47	7,99	6
innych i niedok. określ. narządów trawiennych	C26	10	1,42	0,58	1,36	24
jamy nosowej i ucha środkowego	C30	1	0,14	0,03	0,13	62
zatok przynosowych	C31	1	0,14	0,05	0,20	63
krtań	C32	8	1,13	0,45	1,02	28
tchawicy	C33	2	0,28	0,10	0,25	50
oskrzela i płuca	C34	303	42,93	17,76	39,99	1
grasicy	C37	0	0,00	0,00	0,00	-
serca, śródpiersia i opłucnej	C38	3	0,43	0,15	0,46	45
innych i niedokł. określ. części ukł. oddech. i narządów klatki piersiowej	C39	0	0,00	0,00	0,00	-
kości i chrząstki stawowej kończyn	C40	1	0,14	0,06	0,11	64
kości i chrząstki stawowej o innym i nieokreślonym umiejscowieniu	C41	7	0,99	0,54	1,14	31

Nowotwór złośliwy	ICD 10	Liczba bezwzględna	Wsp. sur	Wsp. stand.	ESP 2013	kolejność występowania
			na 100 000			
czerniak złośliwy skóry	C43	18	2,55	0,99	2,46	17
inne nowotwory złośliwe skóry	C44	0	0,00	0,00	0,00	-
międybłoniak	C45	1	0,14	0,05	0,13	65
mięsak Kaposi'ego	C46	0	0,00	0,00	0,00	-
nerwów obwodow. i autonom. ukł. nerwowego	C47	1	0,14	0,37	0,16	66
przestrzeni zaotrzewnowej i otrzewnej	C48	6	0,85	0,39	0,76	32
tkanki łącznej i innych tkanek miękkich	C49	13	1,84	0,59	1,83	20
sutka	C50	206	29,19	12,29	28,10	2
sromu	C51	10	1,42	0,51	1,36	25
pochwy	C52	2	0,28	0,10	0,33	51
szyjki macicy	C53	51	7,23	3,44	6,93	9
trzonu macicy	C54	58	8,22	2,99	7,71	8
nieokreślonej części macicy	C55	5	0,71	0,25	0,59	35
jajnika	C56	70	9,92	4,45	9,36	4
innych i nieokreśl. żeń. narządów płciowych	C57	13	1,84	0,61	1,69	21
łożyska	C58	0	0,00	0,00	0,00	-
prącia	C60	0	0,00	0,00	0,00	-
gruczołu krokowego	C61	0	0,00	0,00	0,00	-
jądra	C62	0	0,00	0,00	0,00	-
innych i nieokr. męsk. narządów płciowych	C63	0	0,00	0,00	0,00	-
nerki za wyjątkiem miedniczki nerkowej	C64	43	6,09	2,29	5,49	11
miedniczki nerkowej	C65	2	0,28	0,11	0,24	52
moczowodu	C66	3	0,43	0,14	0,44	46
pęcherza moczowego	C67	43	6,09	2,23	6,00	12
innych i nieokreślonych narządów moczowych	C68	5	0,71	0,23	0,62	36
oka	C69	1	0,14	0,12	0,16	67
opon	C70	4	0,57	0,19	0,57	38
mózgu	C71	61	8,64	4,25	8,05	7
rdzenia kręgowego, nerwów czaszkowych i innych części centraln. syst. nerwowego	C72	1	0,14	0,09	0,14	68
tarczycy	C73	5	0,71	0,26	0,71	37
nadnerczy	C74	0	0,00	0,00	0,00	-
innych gruczołów wydzielania wewnętrznego i struktur pokrewnych	C75	1	0,14	0,05	0,20	69
umiejszczeń innych i niedokł. określonych	C76	3	0,43	0,16	0,35	47
wtórne i nieokreślone węzłów chłonnych	C77	0	0,00	0,00	0,00	-
wtórne nowotwory złośliwe układu oddechowego i trawiennego	C78	0	0,00	0,00	0,00	-
wtórny innych umiejscowień	C79	0	0,00	0,00	0,00	-
bez określenia jego umiejscowienia	C80	8	1,13	0,41	1,14	29
choroba Hodgkina	C81	0	0,00	0,00	0,00	-
chłoniak nieziarniczy guzkowy (grudkowy)	C82	2	0,28	0,11	0,24	53

Nowotwór złośliwy	ICD 10	Liczba bezwzględna	Wsp. sur	Wsp. stand.	ESP 2013	kolejność występowania
			na 100 000			
chłoniaki nieziarnicze rozlane	<b>C83</b>	10	1,42	0,43	1,28	26
obwodowy i skórny chłoniak z komórek T	<b>C84</b>	8	1,13	0,65	1,14	30
inne i nieokreślone postacie chłoniaków nieziarniczych	<b>C85</b>	9	1,28	0,52	1,18	27
złośliwe choroby immunoproliferacyjne	<b>C88</b>	0	0,00	0,00	0,00	-
szpiczak mnogi i nowotwory z komórek plazmatycznych	<b>C90</b>	29	4,11	1,53	4,09	15
białaczka limfatyczna	<b>C91</b>	13	1,84	0,90	1,75	22
białaczka szpikowa	<b>C92</b>	18	2,55	1,26	2,38	18
białaczka monocytowa	<b>C93</b>	1	0,14	0,06	0,11	70
inne białaczki określonego rodzaju	<b>C94</b>	2	0,28	0,09	0,24	54
białaczka z komórek nieokreś. rodzaju	<b>C95</b>	2	0,28	0,11	0,27	55
inny i nieokreślony tk. limfatycznej, krwiotwórczej i tkanek pokrewnych	<b>C96</b>	42	5,95	2,02	5,72	13
niezależnych mnogich umiejscowień	<b>C97</b>	0	0,00	0,00	0,00	-
rak in situ jamy ustnej, przełyku i żołądka	<b>D00</b>	0	0,00	0,00	0,00	-
rak in situ innych i nieokreś. części narządów trawiennych	<b>D01</b>	0	0,00	0,00	0,00	-
rak in situ ucha środ. i ukł. oddechowego	<b>D02</b>	0	0,00	0,00	0,00	-
czerniak in situ	<b>D03</b>	0	0,00	0,00	0,00	-
rak in situ skóry	<b>D04</b>	0	0,00	0,00	0,00	-
rak in situ sutka	<b>D05</b>	0	0,00	0,00	0,00	-
rak in situ szyjki macicy	<b>D06</b>	0	0,00	0,00	0,00	-
rak in situ innych i nieokreś. narządów płciowych	<b>D07</b>	0	0,00	0,00	0,00	-
rak in situ innych i nieokreś. umiejscowień	<b>D09</b>	0	0,00	0,00	0,00	-



**Tabela 14.** Wskaźniki zachorowania/zgony na nowotwory złośliwe wg płci i umiejscowienia  
 – 2021r.

ICD10	C00-D09	C00	C01	C02	C03	C04	C05	C06	C07	C08	C09	C10	C11	C12
mężczyźni	1,60	2,33	8,00	0,78	1,00	1,63	1,50	2,25	1,67	2,00	1,07	1,40	2,50	1,80
kobiety	2,19	0,20	# -	0,67	0,33	* -	6,00	1,60	6,00	2,00	4,00	0,50	° -	0,50

ICD10	C13	C14	C15	C16	C17	C18	C19	C20	C21	C22	C23	C24	C25	C26
mężczyźni	0,89	0,17	1,00	1,01	1,40	1,14	24,5	1,66	1,00	0,68	1,33	1,09	0,72	0,09
kobiety	# -	0,33	0,92	1,19	2,00	1,58	25,0	2,65	3,67	0,72	1,00	0,73	0,98	0,20

ICD10	C30	C31	C32	C33	C34	C37	C38	C39	C40	C41	C43	C44	C45	C46
mężczyźni	1,00	6,00	1,64	° -	1,03	° -	0,80	* -	4,00	0,45	2,18	* -	2,50	° -
kobiety	2,00	3,00	1,38	0,50	1,16	* -	0,67	* -	1,00	0,71	4,67	* -	2,00	° -

ICD10	C47	C48	C49	C50	C51	C52	C53	C54	C55	C56	C57	C58	C60	C61
mężczyźni	3,00	4,00	2,17	3,00	° -	° -	° -	° -	° -	° -	° -	° -	1,57	2,36
kobiety	# -	1,00	2,31	3,41	1,50	1,00	1,88	2,91	0,60	2,07	0,85	° -	° -	° -

ICD10	C62	C63	C64	C65	C66	C67	C68	C69	C70	C71	C72	C73	C74	C75
mężczyźni	15,00	# -	1,79	3,00	4,00	1,93	0,67	1,75	# -	1,10	* -	11,67	° -	* -
kobiety	° -	° -	1,56	3,00	0,67	1,53	0,40	4,00	1,00	0,82	3,00	35,80	* -	4,00

ICD10	C76	C77	C78	C79	C80	C81	C82	C83	C84	C85	C88	C90	C91	C92
mężczyźni	1,60	* -	* -	* -	3,67	2,14	3,50	2,90	1,33	1,54	# -	1,72	2,04	3,41
kobiety	2,67	* -	* -	* -	4,63	* -	3,00	3,20	0,38	2,56	* -	1,21	3,54	3,17

ICD10	C93	C94	C95	C96	C97	D00	D01	D02	D03	D04	D05	D06	D07	D09
mężczyźni	0,67	# -	# -	0,08	° -	° -	* -	° -	* -	* -	° -	° -	° -	* -
kobiety	1,00	# -	0,50	0,29	° -	° -	* -	* -	* -	* -	* -	* -	* -	* -

° - brak odnotowanych zachorowań i zgonów

\* - brak odnotowanych zgonów

# - brak odnotowanych zachorowań

## 5. Załączniki:

### 5.1 Skróty X rewizji Międzynarodowej Statystycznej Klasyfikacji Chorób i Problemów Zdrowotnych

X rewizja Międzynarodowej Statystycznej Klasyfikacji Chorób i Problemów Zdrowotnych, to międzynarodowy system diagnozy nozologicznej. ICD-10 jest opracowana przez WHO i obowiązuje w Polsce od roku 1996<sup>3</sup>

Światowa Organizacja Zdrowia, WHO (ang. World Health Organization) to jedna z organizacji działających w ramach ONZ, zajmująca się ochroną zdrowia. Jej siedzibą jest Genewa. W 1946 r. ONZ zwołała Międzynarodową Konferencję Zdrowia w Nowym Jorku, gdzie 61 krajów ratyfikowało konwencję WHO. W roku 1948 w liczbie już 88 członków ratyfikowano powstanie WHO. Do WHO należą obecnie 193 kraje.

**C00-C75 Nowotwory złośliwe o określonym umiejscowieniu uznane lub podejrzane jako pierwotne, za wyjątkiem nowotworów tkanki limfatycznej, krwiotwórczej i tkanek pokrewnych:**

<b>C00-C14</b>	Wargi, jamy ustnej i gardła
<b>C15-C26</b>	Narządów trawiennych
<b>C30-C39</b>	Układu oddechowego i narządów klatki piersiowej
<b>C40-C41</b>	Kości i chrząstki stawowej
<b>C43-C44</b>	Skóry
<b>C45-C49</b>	Międzybłonna (mesotelialne) i tkanek miękkich
<b>C50</b>	Sutka
<b>C51-C58</b>	Żeńskich narządów płciowych
<b>C60-C63</b>	Męskich narządów płciowych
<b>C64-C68</b>	Układu moczowego
<b>C69-C72</b>	Oka, mózgu i innych części centralnego systemu nerwowego
<b>C73-C75</b>	Tarczycy i innych gruczołów wydzielania wewnętrznego
<b>C76-C80</b>	Nowotwory złośliwe o niedokładnie określonym, wtórnym i nieokreślonym umiejscowieniu
<b>C81-C96</b>	Nowotwory złośliwe uznane lub podejrzane jako pierwotne tkanki limfatycznej, krwiotwórczej i tkanek pokrewnych
<b>C97</b>	Nowotwory złośliwe niezależnych (pierwotnych) mnogich umiejscowień
<b>D00-D09</b>	Nowotwory in situ

<sup>3</sup> Lidia Cierpiałkowska: *Psychopatologia*. Warszawa: SCHOLAR, 2007, s. 18.

### **Nowotwory złośliwe wargi, jamy ustnej i gardła (C00-C14)**

- C00\*** Nowotwory złośliwe wargi  
**Nie obejmuje:** skóry wargi (C43.0, C44.0)
- C01** Nowotwór złośliwy nasady języka  
Powierzchnia grzbietowa języka  
Ustalona część języka BNO  
Tylna jedna trzecia część języka
- C02\*** Nowotwór złośliwy innych i nieokreślonych części języka
- C03\*** Nowotwór złośliwy dziąsła  
**Obejmuje:** błona śluzowa brzegu zębodołu dziąsła  
**Nie obejmuje:** nowotwory złośliwe zębopochodne (C41 .0-C41 . 1 )
- C04\*** Nowotwór złośliwy dna jamy ustnej
- C05\*** Nowotwór złośliwy podniebienia
- C06 \*** Nowotwór złośliwy innych i nieokreślonych części jamy ustnej
- C07** Nowotwór złośliwy ślinianki przyusznej
- C08 \*** Nowotwór złośliwy innych i nieokreślonych dużych gruczołów ślinowych  
**Nie obejmuje:** nowotwory złośliwe małych gruczołów ślinowych, które są klasyfikowane zgodnie z ich umiejscowieniem anatomicznym  
nowotwory złośliwe małych gruczołów ślinowych BNO (C06.9)  
nowotwory złośliwe ślinianki przyusznej (C07)
- C09\*** Nowotwory złośliwe migdałka  
**Nie obejmuje:** migdałek językowy (C02.4)  
migdałek gardłowy (C 11.1)
- C10\*** Nowotwór złośliwy części ustnej gardła (oropharynx)  
**Nie obejmuje:** Migdałek (C09.-)
- C11\*** Nowotwór złośliwy części nosowej gardła (nasopharynx)
- C12** Nowotwór złośliwy zachyłka gruszkowatego  
Zachyłek gruszkowaty
- C13\*** Nowotwór złośliwy części krtaniowej gardła (hypopharynx)  
**Nie obejmuje:** zachyłek gruszkowaty (C12)
- C14\*** Nowotwór złośliwy o innym i bliżej nieokreślonym umiejscowieniu w obrębie wargi, jamy ustnej i gardła  
**Nie obejmuje:** jama ustna BNO (C06.9)

### **Nowotwory złośliwe narządów trawiennych (C15-C26)**

- C15\*** Nowotwór złośliwy przełyku
- C16\*** Nowotwór złośliwy żołądka
- C17\*** Nowotwór złośliwy jelita cienkiego
- C18\*** Nowotwór złośliwy okrężnicy
- C19** Nowotwór złośliwy zgięcia esiczo-odbytniczego  
Okrężnica z odbytnicą  
Zgięcie krzyżowe (okrężnicy esowatej)
- C20** Nowotwór złośliwy odbytnicy  
Bańka odbytnicy
- C21** Nowotwór złośliwy odbytu i kanału odbytu

- C22\*** Nowotwór złośliwy wątroby i przewodów żółciowych wewnątrzwątrobowych  
**Nie obejmuje:** drogi żółciowe BNO (C24.9), wtórne nowotwory złośliwe wątroby (C78.8)
- C23** Nowotwór złośliwy pęcherzyka żółciowego
- C24\*** Nowotwór złośliwy innych i nieokreślonych części dróg żółciowych  
**Nie obejmuje:** wewnątrzwątrobowe drogi żółciowe (C22.1)
- C25\*** Nowotwór złośliwy trzustki
- C26\*** Nowotwór złośliwy innych i niedokładnie określonych narządów trawiennych  
**Nie obejmuje:** otrzewna i przestrzeń zaotrzewnowa (C48.-)

#### **Nowotwory złośliwe narządów oddechowych i klatki piersiowej (C30-C39)**

- Obejmuje:** ucho środkowe  
**Nie obejmuje:** międzybłoniak (C45.-)
- C30\*** Nowotwór złośliwy jamy nosowej i ucha środkowego
- C31\*** Nowotwór złośliwy zatok przynosowych
- C32\*** Nowotwór złośliwy krtani
- C33** Nowotwór złośliwy tchawicy
- C34\*** Nowotwór złośliwy oskrzela i płuca
- C37** Nowotwór złośliwy grasicy
- C38\*** Nowotwór złośliwy serca, śródpiersia i opłucnej  
**Nie obejmuje:** międzybłoniak (C45.-)
- C39\*** Nowotwór złośliwy innych i niedokładnie określonych części układu oddechowego i narządów klatki piersiowej  
**Nie obejmuje:** narządy wewnątrz klatki piersiowej BNO (C76.1)  
narządy klatki piersiowej BNO (C76.1)

#### **Nowotwory złośliwe kości i chrząstki stawowej (C40 – C41)**

- C40\*** Nowotwór złośliwy kości i chrząstki stawowej kończyn
- C41\*** Nowotwór złośliwy kości i chrząstki stawowej o innym i nieokreślonym umiejscowieniu  
**Nie obejmuje:** kości kończyn (C40.-)  
chrząstki:  
\* ucha (C49. 1 )  
\* krtani (C32.3)  
\* kończyn (C40.-)  
\* nosa (C30.0)

#### **Czerniak i inne nowotwory złośliwe skóry (C43-C44)**

- C43\*** Czerniak złośliwy skóry  
**Obejmuje:** kod morfologiczny M872-M879 z określeniem charakteru nowotworu przez kod /3  
**Nie obejmuje:** czerniak złośliwy skóry narządów płciowych (C51-C52, C60.-, C63.-)
- C44\*** Inne nowotwory złośliwe skóry  
**Obejmuje:** nowotwory złośliwe:  
\* gruczołów łojowych  
\* gruczołów potowych  
**Nie obejmuje:** mięsak Kaposi'ego (C46.-)  
czerniak złośliwy skóry (C43.-)

skóry narządów płciowych (C51-C52, C60.-, C63.-)

#### **Nowotwory złośliwe międzybłonka i tkanek miękkich (C45-C49)**

##### **C45\* Międzybłoniak**

**Obejmuje:** kod morfologiczny M905 z kodem charakteru nowotworu /3

##### **C46\* Mięsak Kaposi'ego**

**Obejmuje:** kod morfologiczny M9140 z kodem charakteru nowotworu /3

##### **C47\* Nowotwory złośliwe nerwów obwodowych i autonomicznego układu nerwowego**

**Obejmuje:** nerwy i zwoje układu współczulnego i przywspółczulnego

##### **C48\* Nowotwór złośliwy przestrzeni zaotrzewnowej i otrzewnej**

**Nie obejmuje:** mięsak Kaposi'ego (C46.1), międzybłoniak (C45.-)

##### **C49\* Nowotwory złośliwe tkanki łącznej i innych tkanek miękkich**

**Obejmuje:** naczynia krwionośne

błonę maziową

chrząstkę

powięź

tłuszcz

wiązadła, z wyjątkiem wiazaadeł macicy

naczynia limfatyczne

mięśnie

kaletkę maziową

ścięgna (pochewki)

**Nie obejmuje:** chrząstki:

\* ucha (C40-C41)

\* krtani (C32.3)

\* nosa (C30.0)

tkanka łączna sutka (C50.-)

mięsak Kaposi'ego (C46.-)

międzybłoniak (C45.-)

nerwy obwodowe i autonomicznego układu nerwowego (C47.-)

otrzewna (C48.-)

przeźrzeń zaotrzewnowa (C48.0)

#### **Nowotwór złośliwy sutka (C50)**

##### **C50\* Nowotwór złośliwy sutka**

**Obejmuje:** tkanka łączna sutka

**Nie obejmuje:** skóra sutka (C43.5,C44.5)

#### **Nowotwory złośliwe żeńskich narządów płciowych (C51-C58)**

**Obejmuje:** skóra żeńskich narządów płciowych

##### **C51\* Nowotwór złośliwy sromu**

##### **C52 Nowotwór złośliwy pochwy**

##### **C53\* Nowotwór złośliwy szyjki macicy**

##### **C54\* Nowotwór złośliwy trzonu macicy**

##### **C55 Nowotwór złośliwy nieokreślonej części macicy**

##### **C56 Nowotwór złośliwy jajnika**

**C57\* Nowotwór złośliwy innych i nieokreślonych żeńskich narządów płciowych**

**C58 Nowotwór złośliwy łożyska**

Rak kosmówkowy BNO

Nabłoniak kosmówkowy BNO

**Nie obejmuje:** gruczolak kosmówkowy (niszczący) (D39.2)

zaśniad groniasty:

\* BNO (001 .9)

\* inwazyjny (D39.2)

\* złośliwy (D39.2)

#### **Nowotwory złośliwe męskich narządów płciowych (C60-C63)**

**C60\* Nowotwór złośliwy prącia**

**C61 Nowotwór złośliwy gruczołu krokowego**

**C62\* Nowotwór złośliwy jądra**

**C63\* Nowotwór złośliwy innych i nieokreślonych męskich narządów płciowych**

#### **Nowotwory złośliwe układu moczowego (C64-C68)**

**C64 Nowotwór złośliwy nerki za wyjątkiem miedniczki nerkowej**

**Nie obejmuje:** nerkowe:

\* kielichy (C65)

\* miedniczki (C65)

**C65 Nowotwór złośliwy miedniczki nerkowej**

Przejście miedniczkowo-moczowodowe

Kielichy nerkowe

**C66 Nowotwór złośliwy moczowodu**

**Nie obejmuje:** ujście moczowodu do pęcherza (C67.6)

**C67\* Nowotwór złośliwy pęcherza moczowego**

**C68\* Nowotwór złośliwy innych i nieokreślonych narządów moczowych**

**Nie obejmuje:** układ moczowo-płciowy BNO-

\* żeński (C57.9)

\* męski (C63.9)

#### **Nowotwory złośliwe oka, mózgu i innych części centralnego systemu nerwowego (C69-C72)**

**C69\* Nowotwór złośliwy oka**

**Nie obejmuje:** tkanka łączna powieki (C49.0)

powieka (skóra) (C43.1,C44.1)

nerw wzrokowy (C72.3)

**C70\* Nowotwór złośliwy opon**

**C71\* Nowotwór złośliwy mózgu**

**Nie obejmuje:** nerwy czaszkowe (C72.2-C72.5)

tkanka pozagąłkowa (C69.6)

**C72\* Nowotwór złośliwy rdzenia kręgowego, nerwów czaszkowych i innych części centralnego systemu nerwowego**

**Nie obejmuje:** opony (C70.-)

nerwy obwodowe i autonomicznego układu nerwowego (C47.-)

**Nowotwory złośliwe tarczycy i innych gruczołów wydzielania wewnętrznego (C73-C75)**

**C73** Nowotwór złośliwy tarczycy

**C74\*** Nowotwór złośliwy nadnerczy

**C75\*** Nowotwór złośliwy innych gruczołów wydzielania wewnętrznego i struktur pokrewnych

**Nie obejmuje:** nadnercza (C74.-)

wyspy trzustkowe (C25.4)

jajnik (C56)

jądro (C62)

grasica (C37)

tarczyca (C73)

**Nowotwory złośliwe niedokładnie określone, wtórne i o nieokreślonym umiejscowieniu (C76- C80)**

**C76\*** Nowotwór złośliwy umiejscowień innych i niedokładnie określonych

**Nie obejmuje:** nowotwory złośliwe:

\* układu moczowo-płciowego BNO:

\* męskiego (C57.9)

\* żeńskiego (C63.9)

\* tkanki limfatycznej, krwiotwórczej i pokrewnych (C8 1-C96)

\* umiejscowień nieokreślonych (C80)

**C77\*** Wtórne i nieokreślone nowotwory węzłów chłonnych

**Nie obejmuje:** nowotworów złośliwych węzłów chłonnych określonych jako pierwotne (C81-C88, C96.-)

**C78\*** Wtórne nowotwory złośliwe układu oddechowego i trawiennego

**C79\*** Wtórny nowotwór złośliwy innych umiejscowień

**C80** Nowotwór złośliwy bez określenia jego umiejscowienia

Nowotwór złośliwy

Rak

Rakowatość

Uogólniony:

\* nowotwór złośliwy

o nieokreślonym umiejscowieniu (pierwotny)

(wtórny)

\* proces złośliwy

Proces złośliwy

Rak mnogi

Wyniszczenie nowotworowe

Umiejscowienie pierwotne nieznanne

**Nowotwory złośliwe tkanki limfatycznej, krwiotwórczej i tkanek pokrewnych (C81-C96)**

**Obejmuje:** kody morfologiczne M959-M994 z kodem określającym charakter nowotworu /3

**Nie obejmuje:** wtórne i nieokreślone nowotwory węzłów chłonnych (C77.-)

**C81\*** Choroba Hodgkina

**Obejmuje:** kody morfologiczne M965-M96 z kodem określającym charakter nowotworu /3

**C82\*** Chłoniak nieziarniczny guzkowy (grudkowy)

- Obejmuje:** chłoniak nieziarniczny guzkowy z polami rozlanymi lub bez obecności pól rozlanych  
kod morfologiczny M969 z kodem określającym charakter nowotworu /3
- C83\* Chłoniaki nieziarnicze rozlane**  
**Obejmuje:** kody morfologiczne M9593, M9595, M967-M968 z kodem określającym charakter nowotworu /3
- C84\* Obwodowy i skórny chłoniak z komórek T**  
**Obejmuje:** kod morfologiczny M970 z kodem określającym charakter nowotworu /3
- C85\* Inne i nieokreślone postacie chłoniaków nieziarnicznych**  
**Obejmuje:** kody morfologiczne M9590-M9592, M9594, M971 z kodem określającym charakter nowotworu /3
- C88\* Złośliwe choroby immunoproliferacyjne**  
**Obejmuje:** kod morfologiczny M976 z kodem określającym charakter nowotworu /3
- C90\* Szpiczak mnogi i nowotwory z komórek plazmatycznych**  
**Obejmuje:** kod morfologiczny M973, M9830 z kodem określającym charakter nowotworu /3
- C91\* Białaczka limfatyczna**  
**Obejmuje:** kod morfologiczny M982, M9940-M9941 z kodem określającym charakter nowotworu /3
- C92\* Białaczka szpikowa**  
**Obejmuje:** białaczki:  
\* granulocytową  
\* szpikowopochodną  
kody morfologiczne M986-M988, M9930 z kodem określającym charakter nowotworu /3
- C93\* Białaczka monocytowa**  
**Obejmuje:** białaczka monocytowa  
kod morfologiczny M989 z kodem określającym charakter nowotworu /3
- C94\* Inne białaczki określonego rodzaju**  
**Obejmuje:** kody morfologiczne M984, M9850, M9900, M9910, MM993 1 -M9932 z kodem określającym charakter nowotworu /3  
**Nie obejmuje:** białaczkowa siatkowico-śródbłonkowica (C91.4)  
białaczka plazmatycznokomórkowa (C90.1)
- C95\* Białaczka z komórek nieokreślonego rodzaju**  
**Obejmuje:** kod morfologiczny M980 z kodem określającym charakter nowotworu /3
- C96\* Inny i nieokreślony nowotwór złośliwy tkanki limfatycznej, krwiotwórczej i tkanek pokrewnych**  
**Obejmuje:** kody morfologiczne M972, M974 z kodem określającym charakter nowotworu /3
- C97\* Nowotwory złośliwe niezależnych (pierwotnych) mnogich umiejscowień**

#### **Nowotwory in situ (D00-D09)**

- Obejmuje:** choroba Bowena  
erytroplazja  
kod morfologiczny określający charakter nowotworu /2  
erytroplazja Queyrata



- D00\*** **Rak in situ jamy ustnej, przelyku i żołądka**  
**Nie obejmuje:** czerniak in situ (D03.-)
- D01\*** **Raki in situ innych i nieokreślonych części narządów trawiennych**  
**Nie obejmuje:** czerniak in situ (D03.-)
- D02\*** **Rak in situ ucha środkowego i układu oddechowego**  
**Nie obejmuje:** czerniak in situ (D03.-)
- D03\*** **Czerniak in situ**  
**Obejmuje:** kod morfologiczny M872-M879 z kodem określającym charakter nowotworu /2
- D04\*** **Rak in situ skóry**  
**Nie obejmuje:** erytroplazja Queyrata (prącia) BNO (D07.4), czerniak in situ (DC13.-)
- D05\*** **Rak in situ sutka**  
**Nie obejmuje:** rak in situ skóry sutka (D04.5)  
czerniak in situ sutka (skóry) (D03.5)
- D06\*** **Rak in situ szyjki macicy**  
**Obejmuje:** dysplazja wewnątrz nabłonkowa szyjki macicy stopnia III ze wzmianką lub bez wzmianki o nasilonej dysplazji  
**Nie obejmuje:** czerniak in situ szyjki (D03.5)  
nasilona dysplazja szyjki (N87.2)
- D07\*** **Rak in situ innych i nieokreślonych narządów płciowych**  
**Nie obejmuje:** czerniak in situ (D03.5)
- D09\*** **Rak in situ innych i nieokreślonych umiejscowień**

Warmińsko-Mazurski Rejestr Nowotworów – Wojewódzkie Biuro Rejestracji koduje zachorowania i zgony z obszaru województwa warmińsko-mazurskiego w klasyfikacjach ICD-10 i równolegle w klasyfikacji ICD-O-3. ICD-O-3 (International Classification of Diseases for Oncology) to Międzynarodowa Klasyfikacja Chorób dla Onkologii, Edycja Trzecia. Klasyfikacja ta jest używana do kodowania/określenia topografii czyli umiejscowienia nowotworów (kod topograficzny C) oraz postaci histologicznych nowotworów (kod morfologiczny M). W kodzie topograficznym ICD-O-3 używa jednego zestawu czterech znaków (np. C 34.9 płuco) dla określenia topografii niezależnie od zachowania nowotworu (czy jest złośliwy, łagodny, przerzutowy, in situ) w przeciwieństwie do klasyfikacji ICD-10 (osobne kody topograficzne dla wyżej wymienionych zmian). W ICD-O-3 kod zachowania nowotworu podawany jest w kodzie morfologicznym. Kod morfologiczny składa się z czterech pierwszych znaków (określających typ histologiczny) i piątego znaku określającego zachowanie nowotworu: czy jest to nowotwór łagodny (kod 0), o niepewnym charakterze (kod 1), in situ (kod 2), złośliwy pierwotny (kod 3), złośliwy wtórny (kod 6).

Przewidywany jest jeszcze szósty znak dla określenia stopnia zróżnicowania nowotworu. Podstawą dla kodów morfologicznych jest nazewnictwo opracowane przez WHO w Międzynarodowej Klasyfikacji Histologicznej Nowotworów (International Histological Classification of Tumors/ WHO Blue Books), a więc jest zgodne ze współcześnie stosowanymi klasyfikacjami nowotworów używanymi przez patomorfologów.

## *5.2 Wzór karty zgłoszenia nowotworu złośliwego*

Karta Zgłoszenia Nowotworu Złośliwego MZ/N/1a służy do zgłaszania chorób nowotworowych przez placówki publicznej i niepublicznej służby zdrowia na terenie całego kraju. kartę należy wypełniać:

- ***przy pierwszym rozpoznaniu lub podejrzeniu nowotworu,***
- ***przy wizytach kontrolnych, w czasie których zostanie stwierdzona zmiana mająca związek z rozpoznaną chorobą,***
- ***na podstawie aktu zgonu, jeśli przyczyną zgonu był nowotwór złośliwy.***

Obecnie obowiązuje nowy wzór Karty Zgłoszenia Nowotworu Złośliwego (symbol MZ/N-1a). Jej wzór określa Dz. U. 2017 poz. 837: Rozporządzenie Prezesa Rady Ministrów z dnia 26 kwietnia 2017r. w sprawie określenia wzorów formularzy sprawozdawczych, objaśnień co do sposobu ich wypełniania oraz wzorów kwestionariuszy i ankiet statystycznych stosowanych w badaniach statystycznych ustalonych w programie badań statystycznych statystyki publicznej na rok 2017. Rozporządzenie publikowane na stronie <http://prawo.sejm.gov.pl/isap.nsf/DocDetails.xsp?id=WDU20170000837>

Zgłoszeniu podlegają choroby nowotworowe oznaczone w X rewizji Międzynarodowej Statystycznej Klasyfikacji Chorób i Problemów Zdrowotnych numerami C00-C97 oraz D00-D09.

***Zwracamy się z apelem do placówek ochrony zdrowia o dopełnianie obowiązku przesyłania kart do Wojewódzkiego Rejestru Nowotworów Złośliwych w Olsztynie.***

Adresat: **MINISTERSTWO ZDROWIA**; Wojewódzkie Biuro Rejestracji Nowotworów  
Przekazać w terminach przewidzianych w programie badań statystycznych statystyki publicznej

		Numer w KRN	
<b>MZ/N-1a KARTA ZGŁOSZENIA NOWOTWORU ZŁOŚLIWEGO</b>			
1. Nazwa i adres jednostki—pieczętka z numerem REGON		2. REGON (cz. I resort. kodu identyf.)	
		3. PESEL	
		4. Data urodzenia	
		5. Płeć <input type="checkbox"/> mężczyzna <input type="checkbox"/> kobieta	
6. Obywatelstwo <input type="checkbox"/> polskie <input type="checkbox"/> obcokrajowiec			
7. Nazwisko			
8. Imię			
<b>ADRES</b>			
9. Miejscowość			
10. Kod pocztowy			
11. Ulica, nr domu, nr mieszkania			
12. Kod TERYT			
13. Województwo		14. Powiat	15. Gmina
16. Ukończona szkoła <input type="checkbox"/> bez wykształcenia <input type="checkbox"/> podstawowa <input type="checkbox"/> gimnazjum <input type="checkbox"/> zasadnicza zawodowa <input type="checkbox"/> średnia <input type="checkbox"/> policealna <input type="checkbox"/> wyższa			
17. DATA ROZPOZNANIA			
DATA PRZYJĘCIA		21. DATA ZGONU	
18. do ambulatorium		22. Miejsce zgonu	
19. do szpitala		23. Przyczyna zgonu	
20. Data wypisu		24. Kod przyczyny zgonu ICD-10	

25. ROZPOZNANIE KLINICZNE: ICD-10 <input type="text"/>		26. Rozpoznanie histopatologiczne <span style="float: right;">27. <input type="text"/></span> Kod histopat.	
Opis i lokalizacja nowotworu: ..... ..... .....		<input type="checkbox"/> Nie pobrano materiału do badania <input type="checkbox"/> Pobrano wycinek (badanie w toku) <input type="checkbox"/> Wynik negatywny (nie potwierdzono nowotworu) <input type="checkbox"/> Wynik pozytywny (potwierdzono nowotwór)	
28. Nowotwór <input type="checkbox"/> pojedynczy <input type="checkbox"/> mnogi <input type="checkbox"/> przerzut 29. Miejsce przerzutu: ..... .....		Typ histologiczny: ..... ..... .....	
30. Data przerzutu <input type="text"/> - <input type="text"/> - <input type="text"/> <small>dzień miesiąc rok</small>		34. Stopień zaawansowania <span style="float: right;">35. Stadium zaawansowania</span>	
31. Strona ciała <input type="checkbox"/> prawa <input type="checkbox"/> lewa <input type="checkbox"/> obie strony 32. Kod zaawansowania TNM (7 rewizja) <input type="checkbox"/> TIS T <input type="text"/> N <input type="text"/> M <input type="text"/>		<input type="checkbox"/> Stopień 0 (Tis) <input type="checkbox"/> <i>in situ</i> <input type="checkbox"/> Stopień I <input type="checkbox"/> IA <input type="checkbox"/> IB <input type="checkbox"/> IC <input type="checkbox"/> miejscowe <input type="checkbox"/> Stopień II <input type="checkbox"/> IIA <input type="checkbox"/> IIB <input type="checkbox"/> IIC <input type="checkbox"/> regionalne (przerzuty reg.) <input type="checkbox"/> Stopień III <input type="checkbox"/> IIIA <input type="checkbox"/> IIIB <input type="checkbox"/> IIIC <input type="checkbox"/> uogólnione (przerzuty odl.) <input type="checkbox"/> Stopień IV <input type="checkbox"/> IVA <input type="checkbox"/> IVB <input type="checkbox"/> IVC	
33. Inne klasyfikacje zaawansowania ..... <small>(np. FIGO, Clark/Breslow, Astler-Coller, Ann Arbor, Gleason)</small> Wynik <input type="text"/>		36. Inne podstawy rozpoznania <input type="checkbox"/> cytologia <input type="checkbox"/> operacja wywiad. <input type="checkbox"/> markery nowotw. <input type="checkbox"/> badanie kliniczne <input type="checkbox"/> endoskopia <input type="checkbox"/> sekcja <input type="checkbox"/> radiologia <input type="checkbox"/> tylko akt zgonu <input type="checkbox"/> inne bad. obraz. <input type="checkbox"/> skryning tura .....	
37. Leczenie skojarzone <input type="checkbox"/> radioter.+chemioter. <input type="checkbox"/> chirurgia+chemioter. <input type="checkbox"/> radioter.+chemioter.+chirurgia <input type="checkbox"/> radioter.+chirurgia Data rozpoczęcia: <input type="text"/> - <input type="text"/> - <input type="text"/> <small>dzień miesiąc rok</small> <input type="checkbox"/> lec. nieskojarzone (wypełnić pkt 36)		38. Leczenie nieskojarzone Możliwe zaznaczenie kilku pól dzień - miesiąc - rok <input type="checkbox"/> chirurgia <input type="text"/> - <input type="text"/> - <input type="text"/> <input type="checkbox"/> radioterapia <input type="text"/> - <input type="text"/> - <input type="text"/> <input type="checkbox"/> chemioterapia <input type="text"/> - <input type="text"/> - <input type="text"/> <input type="checkbox"/> hormonoterapia <input type="text"/> - <input type="text"/> - <input type="text"/> <input type="checkbox"/> immunoterapia <input type="text"/> - <input type="text"/> - <input type="text"/> <input type="checkbox"/> ter. celowana <input type="text"/> - <input type="text"/> - <input type="text"/> <input type="checkbox"/> przeszczep <input type="text"/> - <input type="text"/> - <input type="text"/> <input type="checkbox"/> inne ..... <input type="text"/> - <input type="text"/> - <input type="text"/>	
39. Dla raka piersi (C50, D05) <input type="checkbox"/> mastektomia <input type="checkbox"/> leczenie oszczędzające		40. Rodzaj leczenia <input type="checkbox"/> radykalne <input type="checkbox"/> paliatywne <input type="checkbox"/> objawowe <input type="checkbox"/> skierowany na leczenie <input type="checkbox"/> brak zgody na leczenie	
41. Data wypełnienia <input type="text"/> - <input type="text"/> - <input type="text"/> <small>dzień miesiąc rok</small>		42. Nr PWZ lekarza <input type="text"/>	
Identyfikator osoby wprowadzającej <input type="text"/>		43. Podpis i pieczęć lekarza .....	

### 5.3 INSTRUKCJA WYPEŁNIANIA KARTY ZGŁOSZENIA NOWOTWORU ZŁOŚLIWEGO

Karty Zgłoszenia Nowotworów Złośliwych (KZNZ) powinny być wypełniane przez wszystkie placówki służby zdrowia (MZiOŚ, MON, MSW, PKP) w każdym przypadku rozpoznania nowotworu złośliwego oraz raka *in situ*. Kartę należy wypełniać przy pierwszym rozpoznaniu nowotworu, jak i przy wizytach kontrolnych, w czasie których zostanie stwierdzona zmiana mająca związek z rozpoznaną chorobą (zmiana rozpoznania klinicznego, uzyskanie wyniku badania histologicznego, zmiana metody leczenia, zmiana stanu zaawansowania choroby, zgon pacjenta). W przypadku braku takich zmian KZNZ wypełnia się 1 raz w roku dla wszystkich pacjentów po przebytych leczeniu z powodu nowotworu złośliwego, nawet jeśli nie stwierdza się u nich cech czynnej choroby nowotworowej.

Kartę należy wypełniać również w przypadkach zgonów, których przyczyną jest nowotwór złośliwy oraz w przypadkach zgonów spowodowanych inną przyczyną niż nowotwór, jeśli z wywiadu wynika, iż pacjent przeżył leczenie z powodu nowotworu złośliwego.

Za nowotwory złośliwe uważa się choroby oznaczone w Międzynarodowej Statystycznej Klasyfikacji Chorób i Problemów Zdrowotnych numerami C00-D09 wg X Rewizji. Przypadki raka *in situ* są oznaczone w tej klasyfikacji numerami D00-D09.

Na każdej KZMZ musi być czytelna pieczęć placówki zgłaszającej oraz pieczęć i podpis lekarza. Kartę należy wypełniać bardzo czytelnie pismem drukowanym, uwzględniając umieszczone w poszczególnych liniach szablony zapisu.

Wypełnienie KZMZ winno być odnotowane w historii choroby pacjenta.

KZMZ wszystkich pacjentów zamieszkałych na stałe w województwach podległych określonemu Regionalnemu Rejestrowi Nowotworów należy przysyłać do tego rejestru w terminie do dnia 15 miesiąca następującego po rozpoznaniu choroby nowotworowej. Obowiązek zaopatrywania poszczególnych placówek służby zdrowia w blankiety KZMZ (oznaczone symbolem Mz/N-1a) ciąży na dyrekcjach poszczególnych placówek służby zdrowia.

### *Zasady wypełniania karty zgłoszenia nowotworu złośliwego*

Kartę należy wypełniać czytelnie czarnym lub niebieskim długopisem, używając drukowanych liter, a pola kodowe zaznaczać **symbolem X** wewnątrz obszaru pola.

**Pola oznaczone szarym kolorem można pozostawić niewypełnione (nr 12, 25, 27).**

**Pole 1.** Należy wstawić nazwę lub stempel jednostki zgłaszającej.

**Pole 2.** Należy wpisać część I resortowego kodu identyfikacyjnego (REGON).

**Pole 3.** Należy wpisać pełny numer PESEL.

**Pole 4.** Należy wpisać datę urodzenia według ustalonego formatu: dd-mm-rrrr.

**Pole 5.** Należy zaznaczyć znakiem X odpowiednią płeć.

**Pole 6.** W przypadku obywateli innych krajów niż Polska, należy wpisać kraj pochodzenia

**Pole 7.** Należy wpisać aktualne nazwisko pacjenta.

**Pole 8.** Należy wpisać imię (imiona) pacjenta.

**Pole 9.** Należy wpisać miejscowość, w której pacjent jest zameldowany na stałe.

**Pole 10.** Należy wpisać kod pocztowy miejsca zamieszkania pacjenta.

**Pole 11.** Należy wpisać ulicę, nr domu i mieszkania pacjenta w miejscu zameldowania.

**Pole 12.** Nie wypełniać (wypełnia właściwy rejestr onkologiczny).

**Pole 13.** Należy wpisać województwo, w którym leży miejscowość.

**Pole 14.** Należy wpisać powiat, w którym leży miejscowość.

**Pole 15.** Należy wpisać gminę, w której leży miejscowość.

**Pole 16.** Należy zaznaczyć znakiem X ukończoną przez pacjenta szkołę.

**Pole 17.** Należy wpisać datę rozpoznania nowotworu według ustalonego formatu: dd-mm-rrrr.

**Data pierwszego rozpoznania** - należy podać datę pierwszego rozpoznania klinicznego nowotworu, wpisując w umieszczony na karcie szablon rok (dwie cyfry), miesiąc (dwie cyfry) i dzień (dwie cyfry). W przypadku braku dokładnych danych należy zastosować się do standardów obowiązujących w określaniu daty pierwszego rozpoznania, które zamieszczamy poniżej.

**Data rozpoznania nowotworu złośliwego** - przez zachorowanie na nowotwór złośliwy rozumie się fakt rozpoznania lub podejrzenia nowotworu złośliwego lub raka *in situ*. Jako datę zachorowania powinno się traktować datę chronologicznie pierwszego zdarzenia (z sześciu wymienionych poniżej). Jeśli w ciągu trzech miesięcy od pierwotnie obranej daty ujawni się zdarzenie znajdujące się wyżej w hierarchii pierwszeństwa, należy przyjąć datę tego właśnie zdarzenia nadrzędnego.

#### **Lista zdarzeń, począwszy od najważniejszego:**

1. Data pierwszego histologicznego lub cytologicznego potwierdzenia złośliwego charakteru choroby (z wyjątkiem histologii lub cytologii przy autopsji). Ta data powinna być określona z uwzględnieniem następującego porządku: data pobrania próbki (biopsji), data przyjęcia przez patologa, data raportu patologa
2. Data przyjęcia do szpitala z powodu złośliwego charakteru choroby.
3. W przypadku oceny dokonanej tylko ambulatoryjnie: data pierwszej konsultacji ambulatoryjnej, do której doszło z powodu złośliwego charakteru choroby.
4. Data rozpoznania dokonanego inaczej niż opisano w pkt. 1, 2 lub 3.
5. Data zgonu, jeśli brak innej informacji poza tą, że pacjent zmarł z powodu nowotworu złośliwego.
6. Data zgonu, jeśli złośliwy charakter choroby stwierdzono podczas autopsji.

Niezależnie od tego, którą datę przyjmie się jako datę zachorowania, nie powinna być ona późniejsza ani od daty rozpoczęcia leczenia, ani od daty podjęcia decyzji o odstąpieniu od leczenia, ani od daty zgonu.

Wybór daty zachorowania nie wpływa na kodowanie pozycji „podstawa rozpoznania”.

**Pole 18.** Należy wpisać datę porady ambulatoryjnej według ustalonego formatu: dd-mm-rrrr.

**Pole 19.** Należy wpisać datę przyjęcia do szpitala według ustalonego formatu: dd-mm-rrrr.

**Pole 20.** Należy wpisać datę wypisu ze szpitala według ustalonego formatu: dd-mm-rrrr.

**Pole 21.** Należy wpisać datę zgonu pacjenta według ustalonego formatu: dd-mm-rrrr.

**Pole 22.** Należy zaznaczyć znakiem X miejsce zgonu pacjenta (hospicjum - kategoria „inne”).

**Pole 23.** Należy zaznaczyć znakiem X przyczynę zgonu pacjenta.

**Pole 24.** Należy podać przyczynę zgonu w klasyfikacji ICD-10: wyjściową, wtórną i bezpośrednią.

**Data zgonu** - wypełnia się w przypadku stwierdzenia zgonu pacjenta z powodu nowotworu złośliwego lub w przypadkach zgonów spowodowanych inną przyczyną niż nowotwór, jeśli z wywiadu wynika, iż pacjent przebył wcześniej leczenie z powodu nowotworu złośliwego. Określając przyczynę zgonu wybieramy wówczas kategorię „inne”.

**Miejsce zgonu** należy podać podkreślając jedną z trzech wymienionych na karcie możliwości : "szpital", "dom" lub "inne". Podając przyczynę zgonu należy podkreślić "nowotwór", jeśli zgon nastąpił na skutek choroby nowotworowej lub "inne" - jeśli powodem zgonu nie był nowotwór.

**Pole 25.** Pola kodowego nie wypełniać. W miejscu na opis należy wpisać rozpoznanie kliniczne z dokładnym umiejscowieniem nowotworu (także tkanki krwiotwórczej i układu chłonnego), precyzując czy chodzi o umiejscowienie pierwotne, czy przerzut, a pierwotny punkt wyjścia nowotworu jest nieznany.

**Pole 26.** Jeżeli chory nie miał badania histopatologicznego, w polu należy zakreślić „nie pobrano materiału do badania”. Jeżeli nie otrzymano jeszcze wyniku badania, należy zakreślić „pobrano wycinek - badanie w toku”. Jeżeli wynik badania był ujemny, należy zakreślić „wynik negatywny”, jeśli zaś badanie potwierdziło występowanie nowotworu, należy podać pełne rozpoznanie histopatologiczne lub zakreślić „wynik pozytywny”. W przypadku potwierdzenia nowotworu należy wpisać (słownie) typ histologiczny.

**Pole 27.** Pola kodowego nie wypełniać.

**Pole 28.** Należy zaznaczyć, czy rozpoznany nowotwór jest pierwszym nowotworem, czy jest to kolejny różny histologicznie nowotwór. W wypadku przerzutu zakreślić pole przerzut.

**Pole 29.** Wpisać (słownie) miejsce przerzutu nowotworu.

**Pole 30.** Wpisać datę wykrycia przerzutu.

**Pole 31.** W przypadku nowotworów umiejscowionych w narządach parzystych należy podać stronę ciała pacjenta, po której znajduje się nowotwór.

**Pole 32.** Należy wpisać kod zaawansowania choroby nowotworowej według klasyfikacji TNM wersja 7.

**Pole 33.** Jeśli istnieje specyficzna dla nowotworu klasyfikacja zaawansowania i znany jest jej wynik, należy wpisać nazwę klasyfikacji, w której określono stadium zaawansowania oraz wynik (np. klasyfikacja FIGO dla nowotworów ginekologicznych (C51-C58), Ann Arbor dla chłoniaków (C81-C85), Astler- Coller dla jelita grubego (C18-C20), Breslow/Clark dla czerniaka (C43) lub sumę Gleasona dla raka gruczołu krokowego (C61).

**Pole 34.** Należy określić stopień zaawansowania według klasyfikacji TNM wersja 7.

**Pole 35.** Jeśli diagnostyka TNM nie jest możliwa, należy określić stadium zaawansowania choroby według podanych kategorii.

- *in situ* – (nowotwór przedinwazyjny) określa się wyłącznie w oparciu o rozpoznanie histopatologiczne jest to stadium, w którym stwierdza się cechy odróżnicowania nowotworowego komórek, brak jest natomiast cech naciekania (inwazji) podścieliska;
- *stadium miejscowe* – nowotwór ograniczony do narządu, w którym pierwotnie powstał;
- *stadium regionalne* – nowotwór przekracza granice narządu naciekając tkanki otaczające lub tworząc przerzuty w regionalnych węzłach chłonnych;
- *stadium uogólnione* – nowotwór daje przerzuty odległe krwiopochodne lub drogami chłonnymi do dalszych, niż najbliższa, stacji węzłów chłonnych;
- *stadium nieokreślone* – na podstawie dostępnych danych nie można określić zaawansowania nowotworu. Jeśli zostanie podana diagnostyka TNM, zbyteczne jest dodatkowe określanie stanu zaawansowania choroby w formie opisowej.

**Pole 36.** Jeżeli nie wykonano badania histopatologicznego, należy zakreślić, jakie inne badania były podstawą rozpoznania nowotworu. Wskazywanie innych badań, których rezultat nie



posiada istotnej wartości diagnostycznej, jest niecelowe. W przypadku wykrycia nowotworu w badaniu skryningowym, należy podać turę badania. Możliwe jest zaznaczenie kilku pól.

**Pole 37.** Należy określić, jakie metody leczenia skojarzonego zastosowano u pacjenta (kolejność nieistotna) oraz datę wykonania badania.

**Pole 38.** Należy zakreślić, jakiemu leczeniu przeciwnowotworowemu nieskojarzonemu poddano dotychczas pacjenta (operacja wywiadowcza nie jest leczeniem chirurgicznym). Przy każdej metodzie należy wpisać datę rozpoczęcia leczenia. Możliwe jest zaznaczenie kilku pól.

**Pole 39.** W przypadku raka piersi (C50, D05) podać, czy chirurgia obejmowała mastektomię czy leczenie oszczędzające (np. kwadrantektomia).

**Pole 40.** Należy określić rodzaj leczenia, zaznaczając jedną z przewidzianych w karcie możliwości.

**Leczeniem radykalnym (przeciwnowotworowym)** nazywamy taki rodzaj leczenia, który powoduje doszczętne usunięcie lub zniszczenie nowotworu celem uzyskania trwałego wyleczenia pacjenta.

Przez **leczenie paliatywne (przeciwnowotworowe)** rozumie się leczenie mające na celu okresowe zahamowanie postępu procesu nowotworowego lub częściowe przywrócenie funkcji zmienionym nowotworowo narządom, a tym samym zmniejszenie dolegliwości, gdy nie ma szans na wyleczenie nowotworu.

Pod pojęciem **leczenia objawowego** rozumie się leczenie, które ma na celu jedynie zmniejszenie dolegliwości towarzyszących chorobie nowotworowej, bez wpływu na przebieg procesu nowotworowego i funkcje zmienionych nowotworowo narządów.

Dla osób dotychczas nie leczonych należy podkreślić w podpunkcie "Rodzaj leczenia" odpowiednią do sytuacji opcję:

- skierowany na leczenie (jeśli chory został skierowany na leczenie, lecz go jeszcze nie rozpoczął),
- brak zgody na leczenie (jeśli chory jest kierowany na leczenie, lecz odmawia podjęcia go)

**Pole 41.** Należy wpisać datę wypełnienia karty według formatu: dd-mm-rrrr.

**Pole 42.** Numer PWZ lekarza wypełniającego kartę.

**Pole 43.** Czytelny podpis i pieczęć lekarza.

5.4 ROZPORZĄDZENIE MINISTRA ZDROWIA z dnia 21 czerwca 2018 r. w sprawie Krajowego Rejestru Nowotworów



# DZIENNIK USTAW RZECZYPOSPOLITEJ POLSKIEJ

Warszawa, dnia 21 czerwca 2018 r.

Poz. 1197

## ROZPORZĄDZENIE MINISTRA ZDROWIA<sup>1)</sup>

z dnia 14 czerwca 2018 r.

### w sprawie Krajowego Rejestru Nowotworów

Na podstawie art. 20 ust. 1 ustawy z dnia 28 kwietnia 2011 r. o systemie informacji w ochronie zdrowia (Dz. U. z 2017 r. poz. 1845 oraz z 2018 r. poz. 697) zarządza się, co następuje:

§ 1. Rozporządzenie określa:

- 1) podmiot prowadzący Krajowy Rejestr Nowotworów, zwany dalej „rejestrem”, oraz sposób jego prowadzenia;
- 2) usługodawców obowiązanych do przekazywania danych do rejestru;
- 3) sposób i termin przekazywania danych przez usługodawców do rejestru;
- 4) zakres i rodzaj danych przetwarzanych w rejestrze spośród danych określonych w art. 4 ust. 3 ustawy z dnia 28 kwietnia 2011 r. o systemie informacji w ochronie zdrowia, zwanej dalej „ustawą”;
- 5) rodzaje identyfikatorów przetwarzanych w rejestrze spośród identyfikatorów określonych w art. 17c ust. 2–5 ustawy.

§ 2. 1. Podmiotem prowadzącym rejestr utworzony rozporządzeniem Ministra Zdrowia z dnia 20 grudnia 2012 r. w sprawie utworzenia Krajowego Rejestru Nowotworów (Dz. U. poz. 1497) jest Centrum Onkologii – Instytut im. Marii Skłodowskiej-Curie w Warszawie.

2. Rejestr jest prowadzony za pośrednictwem wojewódzkich biur rejestracji nowotworów, uprawnionych do gromadzenia i przetwarzania danych, przekazywanych przez podmioty określone w art. 19 ust. 8 ustawy, o rozpoznaniach i podejrzeniach występowania nowotworów złośliwych na terenie województwa, w którym realizują swoje zadania, będących wyznaczonymi do tych zadań komórkami organizacyjnymi zakładów leczniczych w podmiotach leczniczych wyspecjalizowanych w zakresie onkologii, którymi są w województwie:

- 1) dolnośląskim – Dolnośląskie Centrum Onkologii we Wrocławiu;
- 2) kujawsko-pomorskim – Centrum Onkologii im. prof. Franciszka Łukaszczyka w Bydgoszczy;
- 3) lubelskim – Centrum Onkologii Ziemi Lubelskiej im. św. Jana z Dukli w Lublinie;
- 4) lubuskim – Wielospecjalistyczny Szpital Wojewódzki w Gorzowie Wielkopolskim Sp. z o.o.;
- 5) łódzkim – Wojewódzkie Wielospecjalistyczne Centrum Onkologii i Traumatologii im. M. Kopernika w Łodzi;
- 6) małopolskim – Centrum Onkologii – Instytut im. Marii Skłodowskiej-Curie Oddział w Krakowie;
- 7) mazowieckim – Centrum Onkologii – Instytut im. Marii Skłodowskiej-Curie w Warszawie;
- 8) opolskim – Samodzielny Publiczny Zakład Opieki Zdrowotnej Opolskie Centrum Onkologii im. prof. Tadeusza Koszarowskiego w Opolu;

<sup>1)</sup> Minister Zdrowia kieruje działem administracji rządowej – zdrowie, na podstawie § 1 ust. 2 rozporządzenia Prezesa Rady Ministrów z dnia 10 stycznia 2018 r. w sprawie szczegółowego zakresu działania Ministra Zdrowia (Dz. U. poz. 95).

- 9) podkarpackim – Kliniczny Szpital Wojewódzki Nr 1 im. Fryderyka Chopina w Rzeszowie Podkarpackie Centrum Onkologii;
- 10) podlaskim – Białostockie Centrum Onkologii im. M. Skłodowskiej-Curie w Białymstoku;
- 11) pomorskim – Copernicus Podmiot Leczniczy Sp. z o.o. w Gdańsku;
- 12) śląskim – Centrum Onkologii – Instytut im. Marii Skłodowskiej-Curie Oddział w Gliwicach;
- 13) świętokrzyskim – Świętokrzyskie Centrum Onkologii Samodzielny Publiczny Zakład Opieki Zdrowotnej w Kielcach;
- 14) warmińsko-mazurskim – Samodzielny Publiczny Zakład Opieki Zdrowotnej Ministerstwa Spraw Wewnętrznych i Administracji z Warmińsko-Mazurskim Centrum Onkologii w Olsztynie;
- 15) wielkopolskim – Wielkopolskie Centrum Onkologii im. Marii Skłodowskiej-Curie w Poznaniu;
- 16) zachodniopomorskim – Zachodniopomorskie Centrum Onkologii w Szczecinie.

3. Rejestr jest prowadzony z wykorzystaniem systemu teleinformatycznego.

§ 3. Do przekazywania danych do rejestru są obowiązani usługodawcy udzielający ambulatoryjnych, stacjonarnych i całodobowych świadczeń zdrowotnych, w związku z rozpoznaniem i podejrzeniem nowotworu złośliwego.

§ 4. 1. Dane pozyskiwane:

- 1) przy pierwszym rozpoznaniu lub podejrzeniu nowotworu,
  - 2) przy wizytach kontrolnych, podczas których zostały stwierdzone istotne zmiany mające związek z diagnozą lub leczeniem, lub postępem choroby,
  - 3) na podstawie aktu zgonu
- są przekazywane do rejestru w postaci papierowej lub elektronicznej.

2. Dane do rejestru w postaci elektronicznej są przekazywane niezwłocznie po ich uzyskaniu.

3. Dane do rejestru w postaci papierowej są przekazywane raz w miesiącu do 15. dnia miesiąca następującego po wystąpieniu zdarzenia, o którym mowa w ust. 1, do wojewódzkich biur rejestracji nowotworów.

§ 5. W rejestrze przetwarza się dane i identyfikatory obejmujące:

- 1) dane osobowe dotyczące usługobiorcy:
  - a) imię (imiona),
  - b) nazwisko,
  - c) numer PESEL, a w przypadku osób, które nie mają nadanego numeru PESEL – numer paszportu albo innego dokumentu stwierdzającego tożsamość,
  - d) płeć,
  - e) obywatelstwo,
  - f) datę urodzenia,
  - g) adres miejsca zamieszkania, obejmujący wskazanie województwa, powiatu, gminy, miejscowości oraz ulicy,
  - h) wykształcenie,
  - i) datę zgonu;
- 2) jednostkowe dane medyczne dotyczące usługobiorcy:
  - a) datę rozpoznania nowotworu,
  - b) datę przyjęcia i wypisu z podmiotu leczniczego (ambulatorium, szpital),
  - c) miejsce zgonu (szpital, dom, inne),
  - d) przyczynę zgonu (nowotwór, inne) oraz kod przyczyny zgonu ICD-10 (wyjściowa, wtórna, bezpośrednia),
  - e) rozpoznanie kliniczne ICD-10 oraz opis i lokalizację nowotworu,
  - f) rozpoznanie histopatologiczne (nie pobrano materiału do badania; pobrano wycinek – badanie w toku; wynik negatywny – nie potwierdzono nowotworu; wynik pozytywny – potwierdzono nowotwór),

- g) typ histologiczny – opis,
  - h) datę wyniku histopatologicznego,
  - i) kod histopatologiczny,
  - j) rodzaj nowotworu (pojedynczy, mnogi, przerzut),
  - k) miejsce przerzutu,
  - l) datę rozpoznania przerzutu,
  - m) informację o stronie ciała (prawa, lewa, obie strony),
  - n) kod zaawansowania TNM (7 rewizja),
  - o) informacje o innych klasyfikacjach zaawansowania (w szczególności FIGO, Clark/Breslow, Astler-Coller, Ann Arbor, Gleason),
  - p) informacje o stopniu (stopień 0, I, IA, IB, IC, II, IIA, IIB, IIC, III, IIIA, IIIB, IIIC, IV, IVA, IVB, IVC) i stadium zaawansowania nowotworu (in situ, miejscowe, regionalne, uogólnione),
  - q) informacje o innych podstawach rozpoznania (cytologia, markery nowotworowe, endoskopia, radiologia, inne badania obrazowe, operacja wywiadowcza, badanie kliniczne, sekcja, akt zgonu, skryning, tura skryningu),
  - r) informacje o rodzaju leczenia (radykalne, paliatywne, objawowe, skierowany na leczenie) bądź o braku zgody na leczenie,
  - s) informacje o leczeniu skojarzonym, w tym o dacie jego rozpoczęcia (radioterapia plus chemioterapia, chirurgia plus chemioterapia, radioterapia plus chemioterapia plus chirurgia, radioterapia plus chirurgia, chirurgia plus chemioterapia plus radioterapia plus hormonoterapia) i nieskojarzonym, w tym o dacie jego rozpoczęcia (chirurgia, radioterapia, chemioterapia, hormonoterapia, immunoterapia, terapia celowana, przeszczep, inne),
  - t) w przypadku raka piersi (C50, D05) informacje o mastektomii lub leczeniu oszczędzającym;
- 3) identyfikator usługodawcy, o którym mowa w art. 17c ust. 3 pkt 1 ustawy;
  - 4) identyfikator miejsca udzielania świadczenia opieki zdrowotnej, o którym mowa w art. 17c ust. 4 pkt 1 ustawy;
  - 5) identyfikator pracownika medycznego wprowadzającego dane do rejestru, o którym mowa w art. 17c ust. 5 ustawy.

§ 6. Dane przekazane do Centrum Onkologii – Instytutu im. Marii Skłodowskiej-Curie w Warszawie w okresie od dnia 1 stycznia 2018 r. do dnia wejścia w życie niniejszego rozporządzenia zgodnie z wymaganiami określonymi w rozporządzeniu Ministra Zdrowia z dnia 24 sierpnia 2016 r. w sprawie Krajowego Rejestru Nowotworów (Dz. U. poz. 1362) uważa się za przekazane w sposób zgodny z wymaganiami niniejszego rozporządzenia.

§ 7. Rozporządzenie wchodzi w życie z dniem następującym po dniu ogłoszenia.<sup>2)</sup>

Minister Zdrowia: wz. *J. Szczurek-Żelazko*

<sup>2)</sup> Niniejsze rozporządzenie było poprzedzone rozporządzeniem Ministra Zdrowia z dnia 24 sierpnia 2016 r. w sprawie Krajowego Rejestru Nowotworów (Dz. U. poz. 1362), które utraciło moc z dniem 1 stycznia 2018 r. zgodnie z art. 7 ustawy z dnia 20 lipca 2017 r. o zmianie ustawy o systemie informacji w ochronie zdrowia oraz niektórych innych ustaw (Dz. U. poz. 1524).

## 6. Spis tabel i rysunków

<b>Rysunek 1.</b> Ludność wg płci i wieku w woj. warmińsko-mazurskim 2021 roku.....	10
<b>Rysunek 2.</b> Zachorowania na nowotwory złośliwe ogółem w 5-letnich grupach wieku w 2011, 2016 i 2021 roku, mężczyźni .....	16
<b>Rysunek 3.</b> Zachorowania na nowotwory złośliwe ogółem w 5-letnich grupach wieku w 2011, 2016 i 2021 roku kobiety.....	16
<b>Rysunek 4.</b> Struktura zachorowań na nowotwory złośliwe – mężczyźni, 2021 r. ....	18
<b>Rysunek 5.</b> Struktura zachorowań na nowotwory złośliwe kobiety, 2021 r. ....	18
<b>Rysunek 6.</b> Liczba zgonów na nowotwory według powiatów, mężczyźni i kobiety, 2021 r.. ....	41
<b>Rysunek 7.</b> Liczba zgonów na nowotwory złośliwe w latach 2006 – 2021 r. mężczyźni i kobiety.....	41
<b>Rysunek 8.</b> Zgony na najczęstsze nowotwory złośliwe w województwie warmińsko - mazurskim, mężczyźni 2021 r. ....	42
<b>Rysunek 9.</b> Zgony na najczęstsze nowotwory złośliwe w województwie warmińsko –mazurskim, kobiety 2021 r. ....	42
<b>Tabela 1.</b> Struktura ludności województwa warmińsko – mazurskiego wg płci i 5-letnich grup wieku 2021r. ....	11
<b>Tabela 2.</b> Struktura zarejestrowanych zachorowań na najczęstsze nowotwory złośliwe 2021 r. ....	17
<b>Tabela 3.</b> Zarejestrowane zachorowania na nowotwory złośliwe wg umiejscowienia i płci – mężczyźni 2021 r. ....	19
<b>Tabela 4.</b> Zarejestrowane zachorowania na nowotwory złośliwe wg umiejscowienia i płci – kobiety 2021 .....	22
<b>Tabela 5.</b> Liczby zarejestrowanych zachorowań na nowotwory złośliwe wg umiejscowienia i 5-letnich grup wieku – mężczyźni, 2021 r. ....	25
<b>Tabela 6.</b> Liczby zarejestrowanych zachorowań na nowotwory złośliwe wg umiejscowienia i 5-letn grup wieku – kobiety 2021 r. ....	27
<b>Tabela 7.</b> Współczynniki zarejestrowanych zachorowań (na 100 000) na nowotwory złośliwe wg umiejscowienia i 5 – letnich grup wieku - mężczyźni, 2021 r. ....	29
<b>Tabela 8.</b> Współczynniki zarejestrowanych zachorowań (na 100 000) na nowotwory złośliwe wg umiejscowienia i 5 – letnich grup wieku - kobiety, 2021r. ....	32

<b>Tabela 9.</b> Lista kolejności nowotworów złośliwych wg wielkości współczynników standaryzowanych zachorowalności – mężczyźni, 2021 r. ....	35
<b>Tabela 10.</b> Lista kolejności nowotworów złośliwych wg wielkości współczynników standaryzowanych zachorowalności – kobiety, 2021 r. ....	37
<b>Tabela 11.</b> Zgony na najczęstsze nowotwory złośliwe wg częstości występowania w 2021 r. ....	43
<b>Tabela 12.</b> Zgony na nowotwory złośliwe wg umiejscowienia i płci – mężczyźni, 2021 r. ....	44
<b>Tabela 13.</b> Zgony na nowotwory złośliwe wg umiejscowienia i płci – kobiety, 2021 r. ....	47
<b>Tabela 14.</b> Wskaźniki zachorowania/zgony na nowotwory złośliwe wg płci i umiejscowienia w województwie warmińsko-mazurskim 2021 r. ....	50