

# **Nowotwory złośliwe w województwie warmińsko-mazurskim w 2019 roku**

**Anna Gos, Izabela Nowicka, Joanna Wiśniewska**

Samodzielny Publiczny Zakład Opieki Zdrowotnej Ministerstwa Spraw Wewnętrznych  
i Administracji z Warmińsko-Mazurskim Centrum Onkologii w Olsztynie.

Warmińsko-Mazurski Rejestr Nowotworów – Wojewódzkie Biuro Rejestracji  
Al. Wojska Polskiego 37, 10-228 Olsztyn

**Olsztyn 2022**



**Samodzielny Publiczny Zakład Opieki Zdrowotnej Ministerstwa Spraw  
Wewnętrznych i Administracji z Warmińsko – Mazurskim Centrum  
Onkologii w Olsztynie**

al. Wojska Polskiego 37 , 10 – 228 Olsztyn

**Warmińsko – Mazurski Rejestr Nowotworów**

**Wojewódzkie Biuro Rejestracji**

tel. (089) 539 88 20

[www.poliklinika.net](http://www.poliklinika.net)

e- mail: [rejestr@poliklinika.net](mailto:rejestr@poliklinika.net)

**Skład Zespołu Redakcyjnego:**

kierownik – mgr Anna Gos - [anna.gos@poliklinika.net](mailto:anna.gos@poliklinika.net)

starszy inspektor – mgr Izabela Nowicka – [izabela.nowicka@poliklinika.net](mailto:izabela.nowicka@poliklinika.net)

starszy inspektor – Joanna Wiśniewska – [joanna.wisniewska@poliklinika.net](mailto:joanna.wisniewska@poliklinika.net)

**Rok wydania: 2022**



Publikacja została zrealizowana ze środków finansowych Ministra Zdrowia w ramach Narodowej Strategii Onkologicznej zadanie pn. „Wspomaganie systemu rejestracji nowotworów”.

*Biuletyn „Nowotwory złośliwe w województwie warmińsko-mazurskim w 2019 roku” adresowany jest do osób zainteresowanych znajomością problematyki zachorowalności i zgonów z powodu nowotworów złośliwych.*

*Dziękujemy wszystkim pracownikom ochrony zdrowia za wypełnianie i systematyczne przysyłanie kart zgłoszenia nowotworu złośliwego, dzięki czemu możliwe było opracowanie niniejszego zestawienia.*

*Zespół Redakcyjny*

## Spis treści

<b>Wstęp</b> .....	5
<b>1. Województwo warmińsko-mazurskie</b> .....	6
1.1 Podział administracyjny województwa warmińsko-mazurskiego .....	6
1.2 Struktura ludności województwa warmińsko - mazurskiego .....	10
<b>2. Metodologia analizy badań</b> .....	12
2.1 Terminologia.....	13
<b>3. Zarejestrowane zachorowania na nowotwory złośliwe w województwie warmińsko-mazurskim w 2019 roku</b> .....	14
<b>4. Zgony na nowotwory złośliwe w województwie warmińsko-mazurskim w 2019 roku</b> .....	39
<b>5. Załączniki</b> .....	51
5.1 Skrót X Rewizji Międzynarodowej Statystycznej klasyfikacji Chorób i Problemów Zdrowotnych .....	51
5.2 Nowy wzór karty zgłoszenia nowotworu złośliwego .....	59
5.3 Instrukcja wypełniania karty zgłoszenia nowotworu złośliwego .....	61
5.4 Rozporządzenie Ministra Zdrowia z dnia 21 czerwca 2018 roku w sprawie Krajowego Rejestru Nowotworów .....	67
<b>6. Spis tabel i rysunków</b> .....	70

## Wstęp

Warmińsko-Mazurski Rejestr Nowotworów - Wojewódzkie Biuro Rejestracji Nowotworów to podmiot funkcjonujący na mocy rozporządzenie Ministra Zdrowia z dnia 14 czerwca 2018 roku w sprawie Krajowego Rejestru Nowotworów (Dz. U. 2018, poz. 1197).

Zadaniem Wojewódzkiego Biura Rejestracji jest bieżące gromadzenie danych o zachorowaniach na nowotwory złośliwe w określonej populacji (ludność województwa warmińsko-mazurskiego) oraz ich weryfikacja, tworzenie jednorodnego i porównywalnego w skali międzynarodowej zbioru danych o nowotworach złośliwych.

Zasady gromadzenia danych oraz instytucje odpowiedzialne za rejestrację nowotworów w Polsce określają przepisy prawne: Ustawa o statystyce publicznej (Dz. U. nr 88 poz. 439 z 1995 roku) oraz Ustawa o systemie informacji w ochronie zdrowia z dnia 18 kwietnia 2011 roku (Dz. U. z 2011 r. nr 113 poz. 657) i wydawane na jej podstawie rozporządzenia (Dz.U.2012.1497, Dz.U.2018 poz. 1197)

Zgodnie z wymienionymi aktami prawnymi dane o zachorowaniach na nowotwory złośliwe gromadzone są w scentralizowanej bazie danych Krajowego Rejestru Nowotworów. System rejestracji obejmuje 16 Wojewódzkich Biur Rejestracji w tym Warmińsko-Mazurski Rejestr Nowotworów funkcjonujący w strukturach Samodzielnego Publicznego Zakładu Opieki Zdrowotnej Ministerstwa Spraw Wewnętrznych i Administracji z Warmińsko-Mazurskim Centrum Onkologii w Olsztynie.

Publikacja skierowana jest do wszystkich zainteresowanych epidemiologią nowotworów złośliwych w województwie warmińsko-mazurskim, lekarzy zajmujących się problematyką onkologiczną, jak również do organizatorów ochrony zdrowia w regionie, władz samorządowych oraz innych instytucji administracji publicznej, albowiem daje ocenę zagrożenia chorobami nowotworowymi i może służyć do planowania leczenia.

# 1. Województwo warmińsko-mazurskie

Województwo warmińsko-mazurskie leży w północno-wschodniej części Polski. Składa się z historycznych krain Warmii, Mazur i Powiśla. Jest jednostką podziału administracyjnego Polski i jednym z 16 województw. Siedzibą wojewody i władz samorządu województwa jest Olsztyn. Województwo obejmuje obszar 24 173,47 km<sup>2</sup> i liczy 1,42 mln mieszkańców (stan na dzień 30czerwca 2020)<sup>1</sup>.

## 1.1 Podział administracyjny województwa

Województwo warmińsko-mazurskie powstało w 1999 r. w wyniku regionalizacji kraju i objęło tereny dawnego województwa olsztyńskiego oraz większe części województw elbląskiego i suwalskiego oraz fragmenty toruńskiego, ciechanowskiego i ostrołęckiego.

Jednostkami administracyjnymi są gminy (miejskie, miejsko-wiejskie lub wiejskie).

Administracyjnie województwo podzielone jest na 3 podregiony: olsztyński, elbląski i ełcki, w których jest 21 powiatów, z czego 19 to powiaty ziemskie i 2 grodzkie oraz 116 gmin, przy czym 16 z nich to gminy miejskie, 33 miejsko-wiejskie i 67 wiejskie.

W obszarze województwa warmińsko mazurskiego wyróżniamy dwa powiaty grodzkie Elbląg i Olsztyn. Pozostałe powiaty to:

- bartoszycki
  - miasta: Bartoszyce, Bisztynek, Górowo Iławeckie i Sępapol
  - gminy miejskie: Bartoszyce i Górowo Iławeckie
  - gminy miejsko-wiejskie: Bisztynek i Sępapol
  - gminy wiejskie: Bartoszyce i Górowo Iławeckie
- braniewski
  - miasta: Braniewo, Frombork i Pieniężno
  - gmina miejska: Braniewo
  - gminy miejsko-wiejskie: Frombork i Pieniężno
  - gminy wiejskie: Braniewo, Lelkowo, Płoskinia i Wilczęta

---

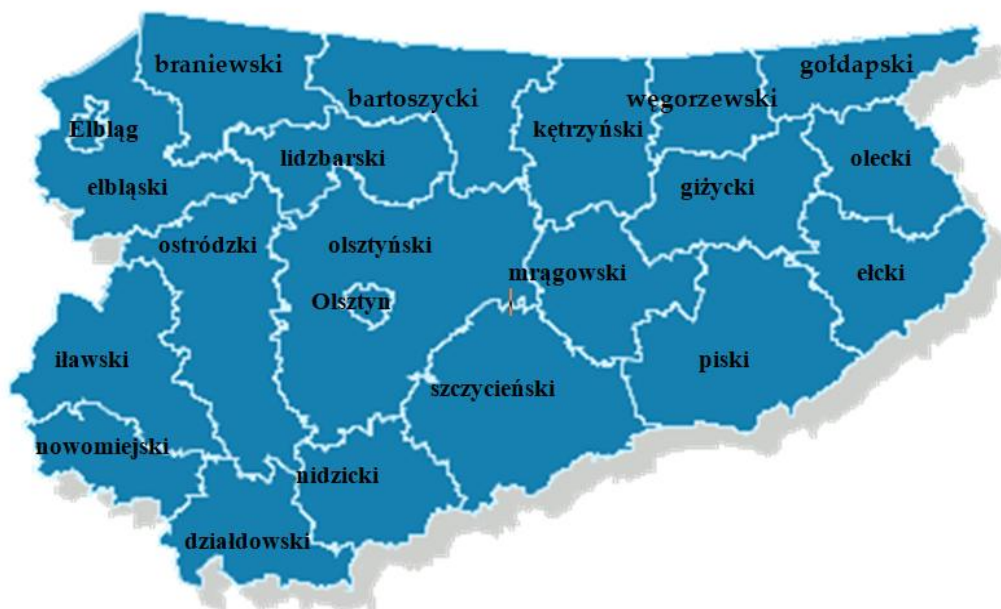
<sup>1</sup> Urząd Statystyczny w Olsztynie. [olsztyn.stat.gov.pl](http://olsztyn.stat.gov.pl) stan z 30 czerwca 2021 roku

- działdowski
  - miasta: Działdowo i Lidzbark
  - gmina miejska: Działdowo
  - gmina miejsko-wiejska: Lidzbark
  - gminy wiejskie: Działdowo, Iłowo-Osada, Płońska i Rybno
- elbląski
  - miasta: Młynary, Pasłęk i Tolkmicko
  - gminy miejsko-wiejskie: Młynary, Pasłęk i Tolkmicko
  - gminy wiejskie: Elbląg, Godkowo, Gronowo Elbląskie (s. Gronowo), Markusy, Milejewo i Rychliki
- ełcki
  - miasto: Ełk
  - gmina miejska: Ełk
  - gminy wiejskie: Ełk, Kalinowo, Prostki i Stare Juchy
- giżycki
  - miasta: Giżycko i Ryn
  - gmina miejska: Giżycko
  - gmina miejsko-wiejska: Ryn
  - gminy wiejskie: Giżycko, Kruklanki, Miłki i Wydminy
- gołdapski
  - miasto: Gołdap
  - gmina miejsko-wiejska: Gołdap
  - gminy wiejskie: Banie Mazurskie i Dubeninki
- iławski
  - miasta: Iława, Kisielice, Lubawa, Susz i Zalewo
  - gminy miejskie: Iława i Lubawa
  - gminy miejsko-wiejskie: Kisielice, Susz i Zalewo
  - gminy wiejskie: Iława i Lubawa (s. Fijewo)
- kętrzyński
  - miasta: Kętrzyn, Korsze i Reszel
  - gmina miejska: Kętrzyn
  - gminy miejsko-wiejskie: Korsze i Reszel
  - gminy wiejskie: Barciany, Kętrzyn i Srokowo

- lidzbarski
  - miasta: Lidzbark Warmiński i Orneta
  - gmina miejska: Lidzbark Warmiński
  - gmina miejsko-wiejska: Orneta
  - gminy wiejskie: Kiwity, Lidzbark Warmiński i Lubomino
- mrągowski
  - miasta: Mikołajki i Mrągowo.
  - gmina miejska: Mrągowo
  - gminy miejsko-wiejskie: Mikołajki
  - gminy wiejskie: Mrągowo, Piecki i Sorkwity
- nidzicki
  - miasto: Nidzica
  - gmina miejsko-wiejska: Nidzica
  - gminy wiejskie: Janowiec Kościelny, Janowo i Kozłowo
- nowomiejski
  - miasto: Nowe Miasto Lubawskie
  - gmina miejska: Nowe Miasto Lubawskie
  - gminy wiejskie: Biskupiec, Grodziczno, Kurzętnik i Nowe Miasto Lubawskie (s. Mszanowo)
- olecki
  - miasto: Olecko
  - gmina miejsko-wiejska: Olecko
  - gminy wiejskie: Kowale Oleckie, Świętajno i Wieliczki
- olsztyński
  - miasta: Barczewo, Biskupiec, Dobre Miasto, Jeziorany i Olsztynek
  - gminy miejsko-wiejskie: Barczewo, Biskupiec, Dobre Miasto, Jeziorany i Olsztynek
  - gminy wiejskie: Dywity, Gietrzwałd, Jonkowo, Kolno, Purda, Stawiguda i Świątki
- ostródzki
  - miasta: Miłakowo, Miłomłyn, Morąg i Ostróda
  - gmina miejska: Ostróda



- gminy miejsko-wiejskie: Miłakowo, Miłomłyn i Morąg
- gminy wiejskie: Dąbrówno, Grunwald (s. Gierzwałd), Łukta, Małdyty i Ostróda
- piski
  - miasta: Biała Piska, Orzysz, Pisz i Ruciane-Nida
  - gminy miejsko-wiejskie: Biała Piska, Orzysz, Pisz i Ruciane-Nida
- szczycieński
  - miasta: Pasym i Szczytno
  - gmina miejska: Szczytno
  - gmina miejsko-wiejska: Pasym
  - gminy wiejskie: Dźwierzuty, Jedwabno, Rozogi, Szczytno, Świętajno i Wielbark
- węgorzewski
  - miasto: Węgorzewo
  - gmina miejsko-wiejska: Węgorzewo
  - gminy wiejskie: Budry i Pozezdrze<sup>2</sup>.

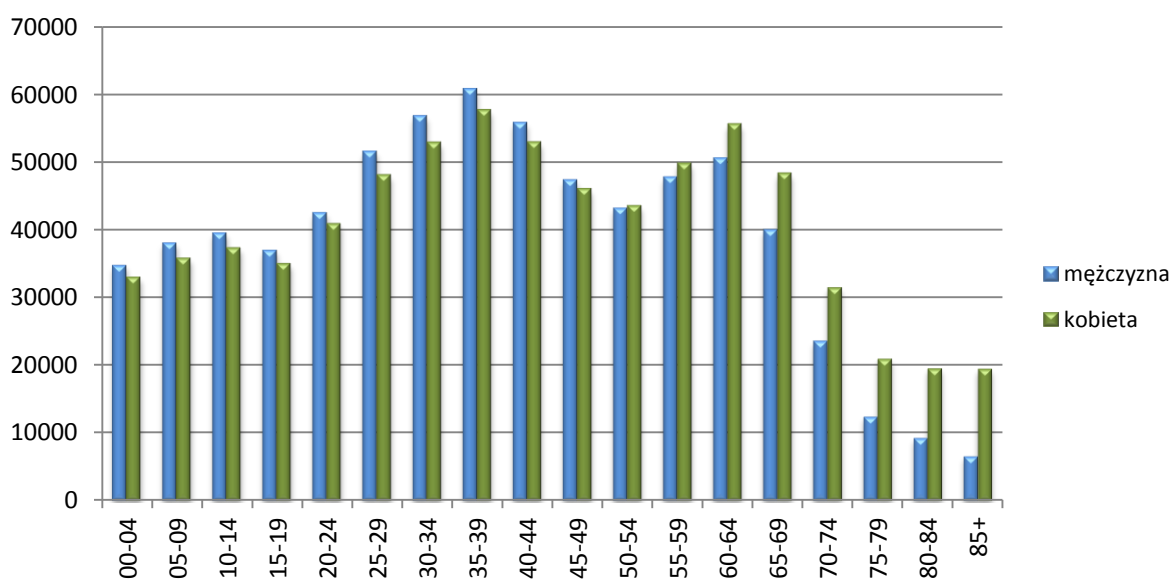


<sup>2</sup> www.wikipedia.org (pobrano: 2021.12.18).

## 1.2 Struktura ludności województwa

Województwo warmińsko-mazurskie jest czwartym pod względem wielkości powierzchni i dwunastym pod względem liczby ludności regionem w kraju. W 2019 r. obszar województwa zamieszkiwało 1 423 tys. osób. Mieszkańcy regionu stanowili 3,7% populacji Polski. Gęstość zaludnienia wyniosła 59 osób na 1 km<sup>2</sup> i była dwukrotnie niższa od przeciętnej w kraju. W strukturze ludności według płci więcej było kobiet – 51%. Mieszkańcy miast stanowili 59% ogółu. Populacja województwa zmniejsza się od 2011 r. W okresie dziewięciu ostatnich lat ubyło łącznie 31 tys. osób. Spadek liczby mieszkańców był spowodowany przede wszystkim ubytkiem migracyjnym ludności, ale też niekorzystnymi tendencjami w liczbie urodzeń i zgonów. Przyrost naturalny był albo ujemny albo zbyt niski, aby rekompensować ujemne saldo migracji. Zmiany w liczbie mieszkańców województwa były zróżnicowane terytorialne. Niski poziom urodzeń oraz niekorzystne trendy demograficzne, odpływ osób młodych poza granicę województwa i kraju, spowodowały zmiany w strukturze mieszkańców według wieku, określane w demografii procesem starzenia się ludności. Warmińsko-mazurskie, pomimo obserwowanego procesu starzenia społeczeństwa, wyróżniało się w kraju stosunkowo młodą populacją. Według stanu na dzień 31 grudnia 2019 liczba kobiet wyniosła 728 463, a mężczyzn 697 504.

**Rysunek 1.** Ludność wg płci i wieku w woj. warmińsko - mazurskim w 2019r.



**Tabela 1.** Struktura ludności województwa warmińsko - mazurskiego wg płci i 5-letnich grup wieku 2019r.

grupy wiekowe	mężczyźni		kobiety		ogółem	Standardowa populacja świata
	liczba	%	liczba	%		
Razem	697504	100	728463	100	<b>1 425967</b>	1 000 000
00-04	34729	4,98	33014	4,53	68265	120 000
05-09	38068	5,46	35809	4,92	76849	100 000
10-14	39542	5,67	37369	5,13	74250	90 000
15-19	36981	5,3	35002	4,8	73776	90 000
20-24	42531	6,1	40881	5,61	87601	80 000
25-29	51580	7,39	48114	6,6	102906	80 000
30-34	56773	8,14	52888	7,26	114254	60 000
35-39	60755	8,71	57700	7,92	117152	60 000
40-44	55798	8	52929	7,27	106848	60 000
45-49	47340	6,79	46053	6,32	90619	60 000
50-54	43168	6,19	43550	5,98	88793	50 000
55-59	47788	6,85	49832	6,84	101829	40 000
60-64	50583	7,25	55618	7,63	105163	40 000
65-69	40013	5,74	48334	6,64	85937	30 000
70-74	23586	3,38	31458	4,32	48350	20 000
75-79	12423	1,78	20954	2,88	34715	10 000
80-84	9269	1,33	19509	2,68	28689	5 000
85+	6577	0,94	19449	2,67	25303	5 000

## 2. Metodologia analizy danych

Warmińsko-Mazurski Rejestr Nowotworów Złośliwych – Wojewódzkie Biuro Rejestracji gromadzi karty zgłoszenia nowotworu złośliwego na druku Mz/N-1a (wzór załączony w biuletynie), które wprowadzane są do systemu informatycznego i poddawane obliczeniom statystycznym.

Wojewódzki Rejestr Nowotworów prowadzi badania statystyczne zgodnie z komunikatem Ministra Zdrowia i Opieki Społecznej z dnia 28 października 1996 roku w sprawie wprowadzenia X Rewizji Międzynarodowej Statystycznej Kwalifikacji Chorób i problemów Zdrowotnych (Dz.Urz. MZiOS 1996 nr 13, poz. 35).

W niniejszym opracowaniu zastosowano podstawowe wskaźniki statystyczne:

- **liczby bezwzględne** przypadków zachorowań lub zgonów występujących w danej populacji w określonym przedziale czasu (2019 rok) zależą zarówno od wielkości tej populacji jak i struktury wieku;
- **współczynniki surowe** zachorowalności lub umieralności określają liczbę zachorowań/zgonów na 100 tys. badanej populacji, przy czym miara ta nie uwzględnia struktury wieku populacji;
- **współczynniki standaryzowane** określają ile zachorowań/zgonów wystąpiłoby w danej populacji, gdyby struktura wieku tej populacji była taka sama jak struktura wieku populacji przyjętej za standard;
- **wskaźniki struktury** zgonów lub zarejestrowanych zachorowań na nowotwory złośliwe są ilorazem bezwzględnej liczby zgonów/zarejestrowanych zachorowań na poszczególne nowotwory i całkowitej liczby zgonów/zgłoszonych zachorowań przedstawionym w procentach.

Analizę zgromadzonych danych statystycznych przeprowadzono metodologią opisaną w „Cancer Registration Principles and Methods” IARC, Lyon 1991.

Do opracowania niniejszego biuletynu wykorzystano:

- informacje dotyczące liczby ludności zamieszkałej na terenie województwa warmińsko-mazurskiego – Urząd Statystyczny w Olsztynie,
- dane dotyczące zgonów na terenie województwa warmińsko-mazurskiego – Urząd Statystyczny w Olsztynie,
- podstawowe informacje o rozwoju demograficznym Polski – GUS,

- dane dotyczące zachorowań na terenie województwa warmińsko-mazurskiego – Krajowy Rejestr Nowotworów,
- strona internetowa Zakładu Epidemiologii i Prewencji Nowotworów Centrum Onkologii – Instytut w Warszawie,
- Portal Zdrowia Publicznego UE,
- strona internetowa Urzędu Marszałkowskiego w Olsztynie

## 2.1 Terminologia

**Populacja** - zbiór mieszkańców zameldowanych na pobyt stały w danym okresie czasu. Do tak zdefiniowanej populacji nie zalicza się osób zameldowanych na pobyt czasowy.

**Liczba zachorowań (zgonów)** - liczba zarejestrowanych przypadków zachorowań (zgonów) na nowotwory złośliwe w populacji w danym okresie czasu.

**Wskaźnik struktury (%) zarejestrowanych zachorowań (zgonów)** - określa odsetek zarejestrowanych zachorowań (zgonów) na dany nowotwór (grupę nowotworów) wśród nowotworów złośliwych ogółem.

**Współczynnik surowy zachorowalności (umieralności)** - jest miarą ryzyka zachorowania (zgonu) na nowotwór złośliwy i określa liczbę rejestrowanych zachorowań (zgonów) na dany nowotwór (grupę nowotworów) na 100 tys. osób w danym roku.

**Współczynnik cząstkowy zachorowalności (umieralności)** - jest miarą ryzyka zachorowania (zgonu) na nowotwór złośliwy w 5-letniej grupie wieku w danym roku. Określa się go jako liczbę rejestrowanych zachorowań (zgonów) na dany nowotwór (grupę nowotworów) w danej grupie wieku na 100 tys. osób.

**Współczynnik standaryzowany (wg wieku) zachorowalności (umieralności)** - jest miarą ryzyka zachorowania (zgonu) na nowotwór złośliwy i określa, ile zachorowań (zgonów) wystąpiłoby w badanej populacji, gdyby struktura wieku tej populacji była taka sama jak w populacji standardowej.

**Wskaźnik zgony/zachorowania (Zg/Zh(%))** - jest ilorazem liczby zgonów na nowotwór złośliwy (grupę nowotworów) do liczby nowo rejestrowanych zachorowań na ten nowotwór w tym samym okresie czasu. Wskaźnik Zg/Zh jest zwykle wyrażony w %. I tak, duże wartości wskaźnika Zg/Zh odnoszą się do nowotworów złośliwych źle rokujących, z krótkimi czasami przeżyć (np. nowotwór złośliwy płuca), podczas gdy małe wartości Zg/Zh opisują nowotwory dobrze rokujące (z długimi czasami przeżycia).

### 3. Zarejestrowane zachorowania na nowotwory złośliwe w województwie warmińsko-mazurskim w 2019 roku.

W województwie warmińsko – mazurskim w 2019 roku zarejestrowano 6085 nowych przypadków zachorowań na nowotwory złośliwe ogółem. Porównując do 2018 roku liczba zachorowań wzrosła o 122 zdarzenia. W 2018 roku zarejestrowano 5963 pierwszorazowych zachorowań na nowotwory złośliwe. Wśród kobiet zamieszkujących województwo warmińsko – mazurskie w 2019 roku nowe zachorowania na nowotwory rozpoznano w 3145 przypadkach (współczynnik standaryzowany 227,42), a wśród mężczyzn w 2940 (współczynnik standaryzowany 242,05).

W 2019 roku najczęściej rozpoznawanymi nowotworami u mężczyzn były nowotwory:

- ✓ złośliwe oskrzela i płuca – 568 zachorowań – 19,32%,
- ✓ gruczołu krokowego - 550 zachorowań – 18,71%,
- ✓ okrężnicy - 196 zachorowań – 6,67%,
- ✓ skóry – 177 zachorowań – 6,02%,
- ✓ pęcherza moczowego – 162 zachorowań – 5,70%,
- ✓ odbytnicy – 156 zachorowań – 5,31%,
- ✓ żołądka – 143 zachorowania – 4,86%,
- ✓ odbytnicy – 123 zachorowania – 4,18%
- ✓ nerki – 85 zachorowania – 2,89%.

Największą zachorowalność u mężczyzn obserwowano w mieście Olsztyn – 432 przypadki i mieście Elbląg – 277 przypadków. Biorąc pod uwagę powiaty mężczyźni najczęściej chorowali w powiecie olsztyńskim - 253 przypadki, ostródzkim - 219, iławskim – 174, ełckim – 158 i działdowskim - 152.

Najniższą zachorowalność odnotowano w powiecie węgorzewskim- 36 przypadków, gołdapskim – 38 przypadków i nidzickim – 65.

Biorąc pod uwagę liczbę zachorowań na nowotwory złośliwe i wiek mężczyzn, można zauważyć wzrost zachorowań u pacjentów powyżej 50 roku życia. Najbardziej narażoną na zachorowania grupą byli mężczyźni między 65 a 69 rokiem życia (649 przypadków), a najmniej zdarzeń odnotowano w grupie wiekowej dzieci. W 2019 roku wśród chłopców do 19 roku życia zgłoszono 7 przypadków choroby nowotworowej.

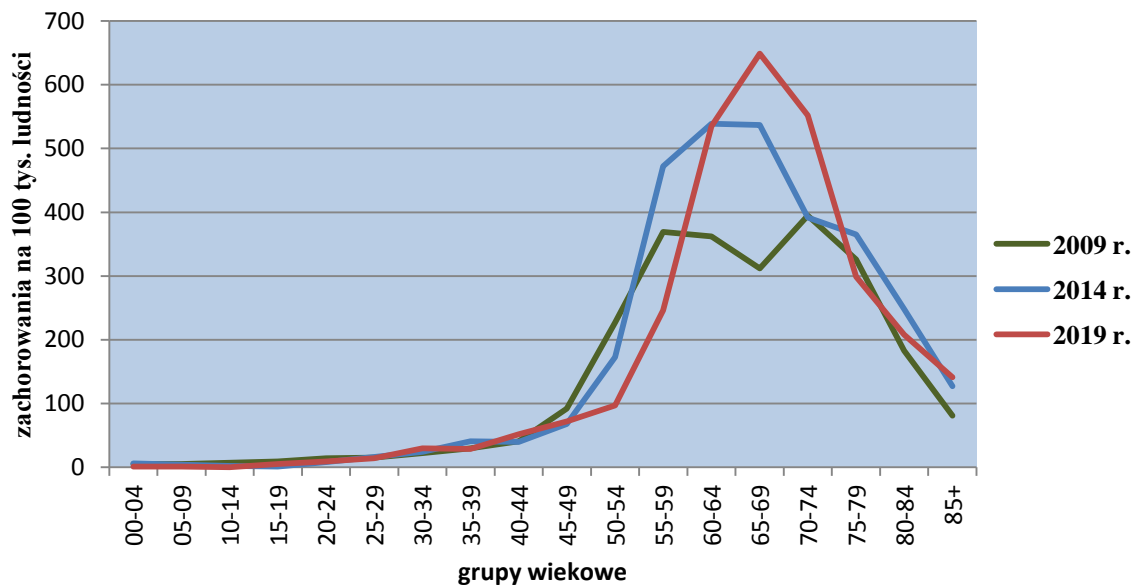
W populacji kobiet najczęściej rozpoznawanymi nowotworami były nowotwory złośliwe:

- ✓ sutka - 627 zachorowania - 19,94%,
- ✓ oskrzela i płuca - 347 zachorowania - 11,03%,
- ✓ skóry - 231 zachorowań - 7,35%,
- ✓ okrężnicy - 156 zachorowań - 5,06%,
- ✓ trzonu macicy - 150 zachorowania - 4,77%,
- ✓ tarczycy - 147 zachorowań - 4,67%,
- ✓ jajnika - 135 zachorowań - 4,29%,
- ✓ szyjki macicy - 104 zachorowania - 3,31%

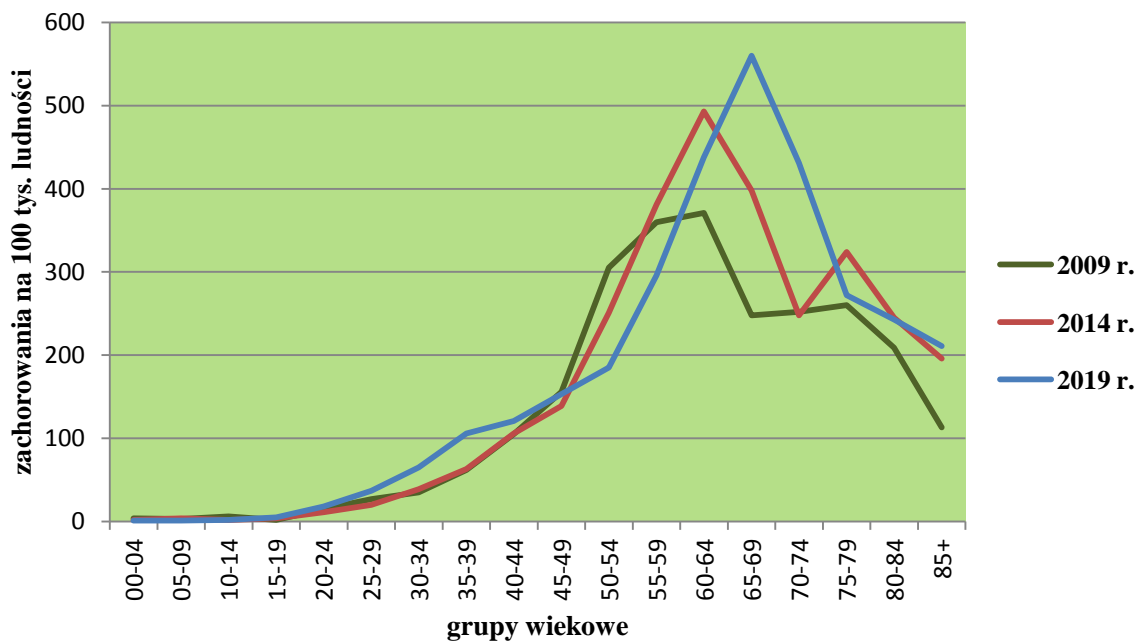
Największą zachorowalność u kobiet obserwowano w mieście Olsztyn - 535 przypadków i mieście Elbląg - 268 przypadków. Biorąc pod uwagę powiaty województwa warmińsko - mazurskiego najczęściej zachorowań zgłoszono w powiecie olsztyńskim - 245, ostródzkim - 234, iławskim - 214, szczycieńskim - 184 i bartoszyckim - 143. Najniższą zachorowalność odnotowano w powiecie gołdapskim - 39 przypadków, węgorzewskim - 49, olecko-gołdapskim - 56, braniewskim - 65, nidzickim - 79 i elbląskim - 86. Biorąc pod uwagę liczbę zachorowań na nowotwory złośliwe i wiek kobiet, można zauważyć wzrost zachorowań u pacjentek powyżej 45 roku życia. Najbardziej narażoną na zachorowania grupą wiekową są kobiety między 65 a 69 rokiem życia (560 przypadków), a najmniej zachorowań odnotowano w grupie wiekowej dziewczynek. W 2019 roku wśród dziewczynek do 19 roku życia odnotowano 9 przypadków zachorowań na nowotwór złośliwy.

W przeciągu ostatnich dziesięciu lat diagnozę choroby nowotworowej postawiono 63 385 pacjentom zamieszkującym teren województwa warmińsko-mazurskiego. W tym samym czasie tj. w latach 2009 - 2019 - wystawiono 39 061 aktów zgonów, w których jako przyczynę zgonu podano nowotwór złośliwy.

**Rysunek 2.** Zachorowania na nowotwory złośliwe ogółem w 5-letnich grupach wieku w 2009, 2014 i 2019 roku, mężczyźni.



**Rysunek 3.** Zachorowania na nowotwory złośliwe ogółem w 5-letnich grupach wieku w 2009, 2014 i 2019 roku, kobiety.





**Tabela 2.** Struktura zarejestrowanych zachorowań na najczęstsze nowotwory złośliwe 2019r.

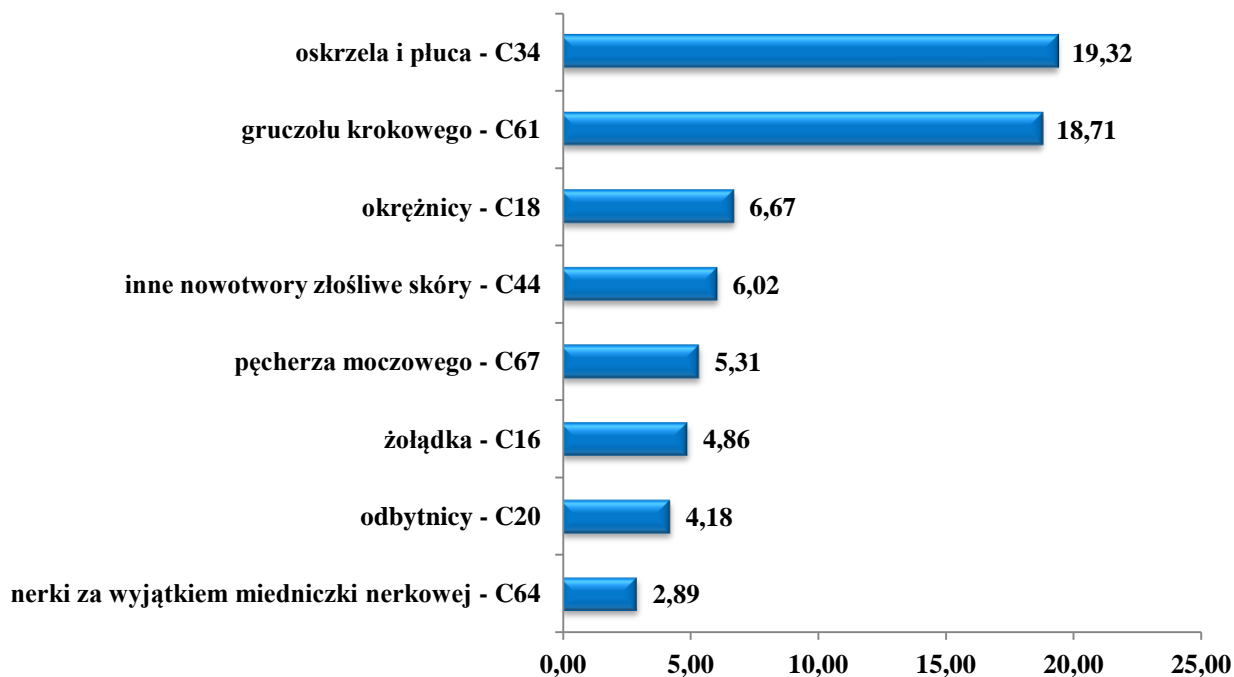
## MĘŻCZYŹNI

Nowotwór złośliwy	liczba bezwzględna	odsetek	współczynnik surowy	współczynnik standaryzowany
			na 100 000	
oskrzela i płuca - C34	568	19,32	81,43	45,22
gruczołu krokowego - C61	550	18,71	78,85	43,82
okreźnicy - C18	196	6,67	28,10	15,76
inne nowotwory złośliwe skóry - C44	177	6,02	25,38	14,00
pęcherza moczowego - C67	156	5,31	22,37	12,28
żołądka - C16	143	4,86	20,50	11,43
odbytnicy - C20	123	4,18	17,63	9,91
nerki za wyjątkiem miedniczki nerkowej - C64	85	2,89	12,19	7,19

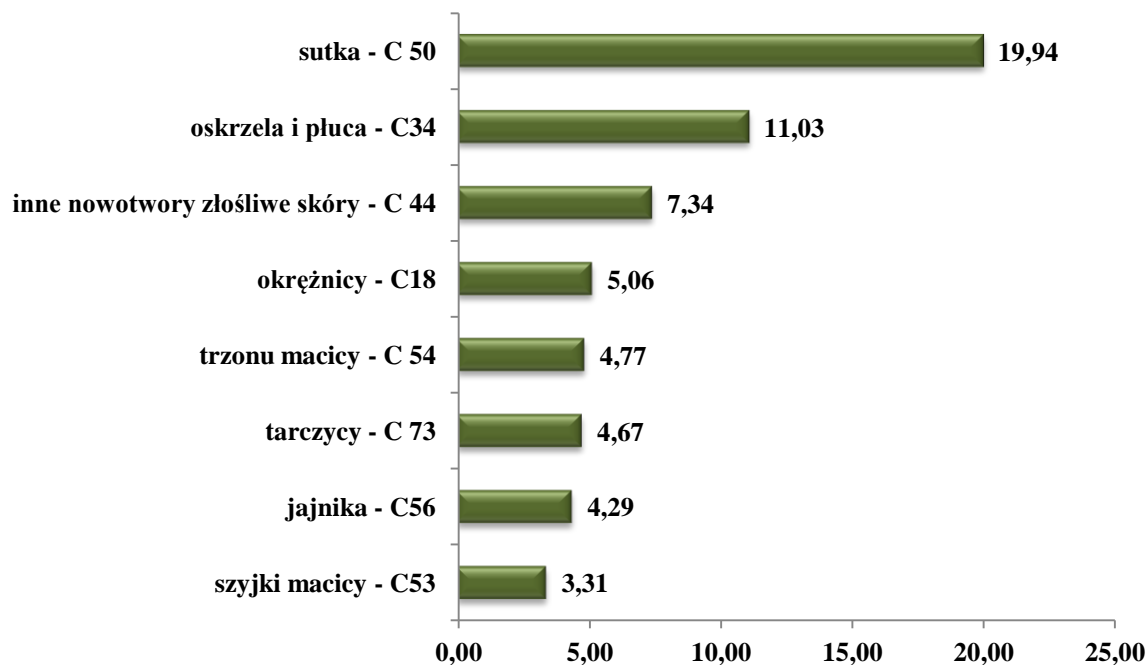
## KOBIETY

Nowotwór złośliwy	liczba bezwzględna	odsetek	współczynnik surowy	współczynnik standaryzowany
			na 100 000	
sutka - C 50	627	19,94	86,07	49,24
oskrzela i płuca - C34	347	11,03	47,63	21,99
inne nowotwory złośliwe skóry - C 44	231	7,35	31,71	13,22
okreźnicy - C18	159	5,06	21,83	9,83
trzonu macicy - C 54	150	4,77	20,59	10,09
tarczycy - C 73	147	4,67	20,18	15,39
jajnika - C56	135	4,29	18,53	10,66
szyjki macicy - C53	104	3,31	14,28	9,10

**Rysunek 4.** Struktura zachorowań na nowotwory złośliwe – mężczyźni, 2019r.



**Rysunek 5.** Struktura zachorowań na nowotwory złośliwe – kobiety, 2019r.



**Tabela 3.** Zarejestrowane zachorowania na nowotwory złośliwe wg umiejscowienia i płci – mężczyźni, 2019r.

Nowotwór złośliwy	ICD 10	Liczba bezwzględna	Wsp. sur.	Wsp. stand.	ESP2013	kolejność występowania
Ogółem	C00-D09	2940	421,50	242,05		
1	2	3	4	5	6	7
wargi	C00	4	0,57	0,30	0,72	52
nasady języka	C01	5	0,72	0,51	0,72	45
innych i nieokreślonych części języka	C02	14	2,01	1,23	2,12	26
dziąsła	C03	2	0,29	0,16	0,26	65
dna jamy ustnej	C04	11	1,58	0,92	1,62	29
podniebienia	C05	2	0,29	0,21	0,36	66
innych i nieokreślonych części jamy ustnej	C06	9	1,29	0,71	1,16	33
ślinianki przyusznej	C07	6	0,86	0,44	1,35	41
innych i nieokreślonych dużych gruczołów ślinowych	C08	3	0,43	0,28	0,40	57
migdałka	C09	11	1,58	1,02	1,58	30
części ustnej gardła	C10	8	1,15	0,68	1,33	36
części nosowej gardła	C11	3	0,43	0,33	0,43	58
zachyłka gruszkowatego	C12	9	1,29	0,77	1,42	34
części krtaniowej gardła	C13	7	1,00	0,56	1,06	39
o innym i bliżej nieokreślonym umiejscowieniu w obrębie wargi, jamy ustnej i gardła	C14	3	0,43	0,23	0,58	59
przetyku	C15	49	7,03	3,93	8,00	14
żołądka	C16	143	20,50	11,43	26,08	6
jelita cienkiego	C17	11	1,58	0,94	2,04	31
okrężnicy	C18	196	28,10	15,76	39,34	3
zgięcia esico – odbytniczego	C19	50	7,17	4,09	9,30	13
odbytnicy	C20	123	17,63	9,91	23,79	7
odbytu i kanału odbytu	C21	5	0,72	0,46	1,16	46
wątroby i PŻW	C22	30	4,30	2,45	4,64	18
pęcherzyka żółciowego	C23	3	0,43	0,24	0,73	60
innych i nie określonych części dróg żółciowych	C24	6	0,86	0,46	1,01	42
trzustki	C25	49	7,03	4,10	10,33	15
innych i niedokładnie określonych narządów trawiennych	C26	3	0,43	0,27	0,44	61
jamy nosowej i ucha środkowego	C30	1	0,14	0,12	0,16	69
zatok przynosowych	C31	2	0,29	0,15	0,28	67
krtani	C32	80	11,47	6,60	13,04	9
tchawicy	C33	1	0,14	0,05	0,27	70
oskrzela i płuca	C34	568	81,43	45,22	106,51	1
grasicy	C37	0	0,00	0,00	0,00	-
serca, śródpiersia i opłucnej	C38	4	0,57	0,32	0,73	53

Nowotwór złośliwy	ICD 10	Liczba bezwzględna	Wsp. sur.	Wsp. stand.	ESP2013	kolejność występowania
Ogółem	C00-D09	2940	421,50	242,05		
innych i niedokładnie okreś. części ukł. oddechowego i narządów klatki piersiowej	<b>C39</b>	3	0,43	0,25	0,64	62
kości i chrząstki stawowej kończyn	<b>C40</b>	1	0,14	0,24	0,15	71
kości i chrząstki stawowej o innym i nieokreślonym umiejscowieniu	<b>C41</b>	1	0,14	0,08	0,12	72
skóry	<b>C43</b>	39	5,59	3,60	6,78	16
inne nowotwory złośliwe skóry	<b>C44</b>	177	25,38	14,00	40,29	4
międzybłoniak	<b>C45</b>	5	0,72	0,40	0,95	47
mięsak Kaposi'ego	<b>C46</b>	0	0,00	0,00	0,00	-
nerwów obwod. i auton. ukł. nerwowego	<b>C47</b>	1	0,14	0,08	0,14	73
przestrzeni zaotrzewnowej i otrzewnej	<b>C48</b>	6	0,86	0,48	0,77	43
tkanki łącznej i innych tkanek miękkich	<b>C49</b>	12	1,72	1,29	2,35	28
sutka	<b>C50</b>	7	1,00	0,54	1,33	40
sromu	<b>C51</b>	0	0,00	0,00	0,00	-
pochwy	<b>C52</b>	0	0,00	0,00	0,00	-
szyjki macicy	<b>C53</b>	0	0,00	0,00	0,00	-
trzonu macicy	<b>C54</b>	0	0,00	0,00	0,00	-
nieokreślonej części macicy	<b>C55</b>	0	0,00	0,00	0,00	-
jajnika	<b>C56</b>	0	0,00	0,00	0,00	-
innych i nieokreśl. żeń. narządów płciowych	<b>C57</b>	0	0,00	0,00	0,00	-
łożyska	<b>C58</b>	0	0,00	0,00	0,00	-
prącia	<b>C60</b>	9	1,29	0,74	1,76	35
gruczołu krokowego	<b>C61</b>	550	78,85	43,82	104,02	2
jądra	<b>C62</b>	27	3,87	3,25	3,39	21
innych i nieokreślonych męskich narządów płciowych	<b>C63</b>	0	0,00	0,00	0,00	-
nerki za wyjątkiem miedniczki nerkowej	<b>C64</b>	85	12,19	7,19	14,71	8
miedniczki nerkowej	<b>C65</b>	3	0,43	0,25	0,48	63
moczowodu	<b>C66</b>	8	1,15	0,63	1,41	37
pęcherza moczowego	<b>C67</b>	156	22,37	12,28	31,09	5
innych i nieokreśl. narządów moczowych	<b>C68</b>	4	0,57	0,46	0,90	54
oka	<b>C69</b>	6	0,86	0,52	1,15	44
opon	<b>C70</b>	0	0,00	0,00	0,00	-
mózgu	<b>C71</b>	53	7,60	5,29	8,83	12
rdzenia kręgowego, nerwów czaszk. i innych części centr. systemu nerwow.	<b>C72</b>	5	0,72	0,65	0,61	48
tarczycy	<b>C73</b>	33	4,73	3,53	4,63	17
nadnerczy	<b>C74</b>	0	0,00	0,00	0,00	-
innych gruczołów wydzielania wewnętrznego i struktur pokrewnych	<b>C75</b>	1	0,14	0,08	0,12	74

Nowotwór złośliwy	ICD 10	Liczba bezwzględna	Wsp. sur.	Wsp. stand.	ESP2013	kolejność występowania
Ogółem	C00-D09	2940	421,50	242,05		
umiejscowień innych i niedokładnie określonych	<b>C76</b>	10	1,43	0,78	2,06	32
wtórne i nieokreślone nowotwory węzłów chłonnych	<b>C77</b>	5	0,72	0,45	0,75	49
wtórne nowotwory złośliwe układu oddechowego i trawiennego	<b>C78</b>	17	2,44	1,33	3,81	23
wtórny nowotwór złośliwy innych umiejscowień	<b>C79</b>	8	1,15	0,63	1,84	38
bez określenia jego umiejscowienia	<b>C80</b>	30	4,30	2,46	5,67	19
choroba Hodgkina	<b>C81</b>	13	1,86	1,57	2,01	27
chłoniak nieziarniczy guzkowy (grudkowy)	<b>C82</b>	4	0,57	0,34	0,84	55
chłoniaki nieziarnicze rozlane	<b>C83</b>	15	2,15	1,39	2,53	24
obwodowy i skórny chłoniak z komórek T	<b>C84</b>	5	0,72	0,41	0,82	50
inne i nieokreślone postacie chłoniaków nieziarniczych	<b>C85</b>	15	2,15	1,47	2,50	25
złośliwe choroby immunoproliferacyjne	<b>C88</b>	2	0,29	0,17	0,53	68
szpiczak mnogi i nowotwory z komórek plazmatycznych	<b>C90</b>	29	4,16	2,28	5,49	20
białaczka limfatyczna	<b>C91</b>	68	9,75	5,47	14,38	10
białaczka szpikowa	<b>C92</b>	23	3,30	2,12	3,95	22
białaczka monocytowa	<b>C93</b>	3	0,43	0,28	0,70	64
inne białaczki określonego rodzaju	<b>C94</b>	1	0,14	0,08	0,12	75
białaczka z komórek nieokreślonego rodzaju	<b>C95</b>	0	0,00	0,00	0,00	-
inny i nieokreślony tk. limfatycznej, krwiotwórczej i tk. pokrewnych niezależnych (pierwotnych) mnogich umiejscowień	<b>C96</b>	67	9,61	5,19	13,20	11
	<b>C97</b>	1	0,14	0,08	0,21	76
rak in situ jamy ustnej, przełyku i żołądka	<b>D00</b>	1	0,14	0,08	0,14	77
raki in situ innych i nieokreśl. części narz. trawiennych	<b>D01</b>	5	0,72	0,44	0,74	51
rak in situ ucha środkowego i układu oddechowego	<b>D02</b>	0	0,00	0,00	0,00	-
czerniak in situ	<b>D03</b>	1	0,14	0,24	0,15	78
rak in situ skóry	<b>D04</b>	0	0,00	0,00	0,00	-
rak in situ sutka	<b>D05</b>	0	0,00	0,00	0,00	-
rak in situ szyjki macicy	<b>D06</b>	0	0,00	0,00	0,00	-
rak in situ innych i nieokreśl. narz. płciowych	<b>D07</b>	0	0,00	0,00	0,00	-
rak in situ innych i nieokreślonych umiejscowień	<b>D09</b>	4	0,57	0,31	0,77	56

**Tabela 4.** Zarejestrowane zachorowania na nowotwory złośliwe wg umiejscowienia i płci – kobiety, 2019r.

Nowotwór złośliwy	ICD 10	Liczba bezwzględna	Wsp. sur.	Wsp. stand.	ESP2013	kolejność występowania
Ogółem	C00-D09	3145	431,73	227,42		
1	2	3	4	5	6	7
wargi	C00	2	0,27	0,07	0,32	58
nasady języka	C01	0	0,00	0,00	0,00	-
innych i nieokreślonych części języka	C02	8	1,10	0,62	1,00	39
dziąsła	C03	0	0,00	0,00	0,00	-
dna jamy ustnej	C04	8	1,10	0,53	1,06	40
podniebienia	C05	1	0,14	0,06	0,16	64
innych i nieokreślonych części jamy ustnej	C06	2	0,27	0,14	0,27	59
ślinianki przyusznej	C07	8	1,10	0,60	1,12	41
innych i nieokreślonych dużych gruczołów ślinowych	C08	0	0,00	0,00	0,00	-
migdałka	C09	9	1,24	0,71	1,17	36
części ustnej gardła	C10	4	0,55	0,31	0,48	48
części nosowej gardła	C11	1	0,14	0,13	0,15	65
zachyłka gruszkowatego	C12	3	0,41	0,24	0,39	53
części krtaniowej gardła	C13	2	0,27	0,09	0,29	60
o innym i bliżej nieokreślonym umiejscowieniu w obrębie wargi, jamy ustnej i gardła	C14	0	0,00	0,00	0,00	-
przetyku	C15	14	1,92	0,74	1,78	29
żołądka	C16	76	10,43	4,67	10,43	13
jelita cienkiego	C17	13	1,78	0,84	1,74	30
okrężnicy	C18	159	21,83	9,83	21,82	4
zgięcia esico – odbytniczego	C19	35	4,80	2,25	4,77	21
odbytnicy	C20	86	11,81	5,16	11,78	10
odbytu i kanału odbytu	C21	4	0,55	0,38	0,51	49
wątroby i PŻW	C22	42	5,77	2,33	5,66	19
pęcherzyka żółciowego	C23	12	1,65	0,65	1,54	31
innych i nie określonych części dróg żółciowych	C24	11	1,51	0,58	1,39	33
trzustki	C25	61	8,37	3,98	8,50	17
innych i niedokładnie określonych narządów trawiennych	C26	4	0,55	0,22	0,51	50
jamy nosowej i ucha środkowego	C30	0	0,00	0,00	0,00	-
zatok przynosowych	C31	0	0,00	0,00	0,00	-
krtani	C32	9	1,24	0,77	1,14	37
tchawicy	C33	0	0,00	0,00	0,00	-
oskrzela i płuca	C34	347	47,63	21,99	47,01	2
grasicy	C37	1	0,14	0,08	0,13	66
serca, śródpiersia i opłucnej	C38	4	0,55	0,30	0,61	51

Nowotwór złośliwy	ICD 10	Liczba bezwzględna	Wsp. sur.	Wsp. stand.	ESP2013	kolejność występowania
Ogółem	C00-D09	3145	431,73	227,42		
innych i niedokładnie okreś. części ukł. oddechow. i narządów klatki piersiowej	C39	1	0,14	0,03	0,13	67
kości i chrząstki stawowej kończyn	C40	1	0,14	0,20	0,15	68
kości i chrząstki stawowej o innym i nieokreślonym umiejscowieniu	C41	4	0,55	0,35	0,60	52
skóry	C43	81	11,12	7,01	10,94	12
Inne nowotwory złośliwe skóry	C44	231	31,71	13,22	32,45	3
międzybłoniak	C45	3	0,41	0,22	0,42	54
mięsak Kaposi'ego	C46	1	0,14	0,05	0,19	69
nerwów obwod. i auton. ukł. nerwowego	C47	0	0,00	0,00	0,00	-
przestrzeni zaotrzewnowej i otrzewnej	C48	7	0,96	0,46	0,99	43
tkanki łącznej i innych tkanek miękkich	C49	8	1,10	0,83	1,16	42
sutka	C50	627	86,07	49,24	84,09	1
sromu	C51	17	2,33	1,00	2,32	27
pochwy	C52	0	0,00	0,00	0,00	-
szyjki macicy	C53	104	14,28	9,10	13,85	8
trzonu macicy	C54	150	20,59	10,09	20,13	5
nieokreślonej części macicy	C55	2	0,27	0,11	0,35	61
jajnika	C56	135	18,53	10,66	17,91	7
innych i nieokreśl. żeń. narządów płciowych	C57	11	1,51	0,69	1,49	34
łożyska	C58	0	0,00	0,00	0,00	-
prącia	C60	0	0,00	0,00	0,00	-
gruczołu krokowego	C61	0	0,00	0,00	0,00	-
jądra	C62	0	0,00	0,00	0,00	-
innych i nieokreślonych męskich narządów płciowych	C63	0	0,00	0,00	0,00	-
nerki za wyjątkiem miedniczki nerkowej	C64	69	9,47	4,64	9,58	14
miedniczki nerkowej	C65	1	0,14	0,06	0,11	70
moczowodu	C66	2	0,27	0,13	0,32	62
pęcherza moczowego	C67	68	9,33	3,97	9,06	15
innych i nieokreśl. narządów moczowych	C68	1	0,14	0,03	0,13	71
oka	C69	16	2,20	1,53	2,07	28
opon	C70	3	0,41	0,21	0,40	55
mózgu	C71	51	7,00	4,31	6,93	18
rdzenia kręgowego, nerwów czaszk. i innych części centr. systemu nerwow.	C72	3	0,41	0,27	0,44	56
tarczycy	C73	147	20,18	15,39	19,77	6
nadnerczy	C74	1	0,14	0,07	0,11	72
innych gruczołów wydzielania wewnętrznego i struktur pokrewnych	C75	0	0,00	0,00	0,00	-

Nowotwór złośliwy	ICD 10	Liczba bezwzględna	Wsp. sur.	Wsp. stand.	ESP2013	kolejność występowania
Ogółem	C00-D09	3145	431,73	227,42		
umiejscowień innych i niedokładnie określonych	C76	9	1,24	0,45	1,23	38
wtórne i nieokreślone nowotwory węzłów chłonnych	C77	3	0,41	0,22	0,43	57
wtórne nowotwory złośliwe układu oddechowego i trawiennego	C78	21	2,88	1,28	2,86	25
wtórny nowotwór złośliwy innych umiejscowień	C79	11	1,51	0,69	1,59	35
bez określenia jego umiejscowienia	C80	32	4,39	1,58	4,50	22
choroba Hodgkina	C81	6	0,82	0,70	0,81	45
chłoniak nieziarniczy guzkowy (grudkowy)	C82	7	0,96	0,73	0,96	44
chłoniaki nieziarnicze rozlane	C83	12	1,65	1,01	1,70	32
obwodowy i skórny chłoniak z komór. T	C84	0	0,00	0,00	0,00	-
inne i nieokreślone postacie chłoniaków nieziarniczych	C85	20	2,75	1,29	2,85	26
złośliwe choroby immunoproliferacyjne	C88	1	0,14	0,03	0,13	73
szpiczak mnogi i nowotwory z komórek plazmatycznych	C90	25	3,43	1,54	3,44	24
białaczka limfatyczna	C91	62	8,51	3,67	8,57	16
białaczka szpikowa	C92	37	5,08	2,58	5,00	20
białaczka monocytowa	C93	0	0,00	0,00	0,00	-
inne białaczki określonego rodzaju	C94	1	0,14	0,06	0,11	74
białaczka z komórek nieokreślonego rodzaju	C95	0	0,00	0,00	0,00	-
inny i nieokreślony tk. limfatycznej, krwiotwórczej i tk. pokrewnych	C96	100	13,73	5,70	13,93	9
niezależnych (pierwotnych) mnogich umiejscowień	C97	0	0,00	0,00	0,00	-
rak in situ jamy ustnej, przełyku i żołądka	D00	0	0,00	0,00	0,00	-
raki in situ innych i nieokreśl. części narz. trawiennych	D01	2	0,27	0,13	0,32	63
rak in situ ucha środkowego i układu oddechowego	D02	0	0,00	0,00	0,00	-
czerniak in situ	D03	1	0,14	0,11	0,12	75
rak in situ skóry	D04	5	0,69	0,26	0,75	46
rak in situ sutka	D05	31	4,26	2,64	4,38	23
rak in situ szyjki macicy	D06	82	11,26	10,15	10,54	11
rak in situ innych i nieokreśl. narz. płciowych	D07	5	0,69	0,40	0,65	47
rak in situ innych i nieokreślonych umiejscowień	D09	1	0,14	0,07	0,11	76



**Tabela 5.** Liczby zarejestrowanych zachorowań na nowotwory złośliwe wg umiejscowienia i 5-letnich grup wieku – mężczyźni, 2019r.

ICD 10	Ogółem	0-4	5-9	10-14	15-19	20-24	25-29	30-34	35-39	40-44	45-49	50-54	55-59	60-64	65-69	70-74	75-79	80-84	85+
<b>C00-D09</b>	<b>2940</b>	<b>1</b>	<b>1</b>	<b>0</b>	<b>5</b>	<b>9</b>	<b>14</b>	<b>30</b>	<b>29</b>	<b>52</b>	<b>72</b>	<b>97</b>	<b>246</b>	<b>535</b>	<b>649</b>	<b>552</b>	<b>299</b>	<b>208</b>	<b>141</b>
C00	4	-	-	-	-	-	-	-	-	-	-	-	-	2	-	1	-	1	-
C01	5	-	-	-	-	-	-	-	-	1	-	2	2	-	-	-	-	-	-
C02	14	-	-	-	-	-	-	-	-	1	1	2	-	2	7	-	1	-	-
C03	2	-	-	-	-	-	-	-	-	-	-	-	1	1	-	-	-	-	-
C04	11	-	-	-	-	-	-	-	1	1	-	-	3	2	3	-	1	-	-
C05	2	-	-	-	-	-	-	-	-	-	1	-	-	-	-	1	-	-	-
C06	9	-	-	-	-	-	-	-	-	-	-	-	2	4	3	-	-	-	-
C07	6	-	-	-	-	-	-	-	-	-	-	-	-	2	1	-	1	1	1
C08	3	-	-	-	-	-	-	-	-	-	1	-	-	1	1	-	-	-	-
C09	11	-	-	-	-	-	-	-	-	1	1	2	1	3	2	1	-	-	-
C10	8	-	-	-	-	-	-	-	-	-	-	1	1	3	1	1	1	-	-
C11	3	-	-	-	-	-	-	-	-	-	2	-	-	-	1	-	-	-	-
C12	9	-	-	-	-	-	-	-	-	-	1	-	-	3	2	3	-	-	-
C13	7	-	-	-	-	-	-	-	-	-	-	-	-	3	2	2	-	-	-
C14	3	-	-	-	-	-	-	-	-	-	-	-	-	1	1	-	1	-	-
C15	49	-	-	-	-	-	-	-	-	-	2	1	8	13	12	7	1	4	1
C16	143	-	-	-	-	-	-	-	3	-	4	7	13	31	31	20	15	18	1
C17	11	-	-	-	-	-	-	-	1	1	-	1	1	2	1	1	2	1	-
C18	196	-	-	-	-	-	-	1	1	3	5	7	12	28	49	36	21	16	17
C19	50	-	-	-	-	-	-	1	-	2	1	2	4	10	10	9	5	4	2
C20	123	-	-	-	-	-	-	1	-	2	5	6	8	19	26	24	10	17	5
C21	5	-	-	-	-	-	-	-	-	1	-	-	-	-	-	3	-	-	1
C22	30	-	-	-	-	-	-	-	-	1	-	2	4	9	9	2	2	1	-
C23	3	-	-	-	-	-	-	-	-	-	-	-	-	-	1	1	-	-	1
C24	6	-	-	-	-	-	-	-	-	-	-	-	-	3	2	-	-	-	1
C25	49	-	-	-	-	-	1	-	1	1	1	2	3	10	6	7	11	2	4
C26	3	-	-	-	-	-	-	-	-	-	-	1	-	-	2	-	-	-	-
C30	1	-	-	-	-	-	-	-	-	-	-	1	-	-	-	-	-	-	-
C31	2	-	-	-	-	-	-	-	-	-	-	-	-	-	2	-	-	-	-
C32	80	-	-	-	-	-	-	-	1	2	2	3	10	16	24	15	5	2	-
C33	1	-	-	-	-	-	-	-	-	-	-	-	-	-	-	-	-	1	-
C34	568	-	-	-	-	-	-	-	2	-	13	11	48	124	134	109	64	43	20
C37	-	-	-	-	-	-	-	-	-	-	-	-	-	-	-	-	-	-	-
C38	4	-	-	-	-	-	-	-	1	-	-	-	1	-	-	1	-	1	-
C39	3	-	-	-	-	-	-	-	-	-	-	-	-	-	-	3	-	-	-
C40	1	-	-	-	1	-	-	-	-	-	-	-	-	-	-	-	-	-	-
C41	1	-	-	-	-	-	-	-	-	-	-	-	-	1	-	-	-	-	-
C43	39	-	-	-	-	1	1	3	4	-	2	2	4	4	4	9	1	2	2
C44	177	-	-	-	-	-	-	1	1	4	-	6	19	27	17	28	24	20	30
C45	5	-	-	-	-	-	-	-	-	-	-	-	1	-	2	1	1	-	-
C46	-	-	-	-	-	-	-	-	-	-	-	-	-	-	-	-	-	-	-
C47	1	-	-	-	-	-	-	-	-	-	-	-	1	-	-	-	-	-	-
C48	6	-	-	-	-	-	-	-	1	-	-	-	-	2	3	-	-	-	-
C49	12	1	-	-	-	-	-	-	-	1	1	1	-	1	3	1	-	1	2
C50	7	-	-	-	-	-	-	-	-	-	-	-	1	-	4	-	2	-	-
C51	-	-	-	-	-	-	-	-	-	-	-	-	-	-	-	-	-	-	-
C52	-	-	-	-	-	-	-	-	-	-	-	-	-	-	-	-	-	-	-
C53	-	-	-	-	-	-	-	-	-	-	-	-	-	-	-	-	-	-	-

BIULETYN ZACHOROWAŃ I ZGONÓW NA NOWOTWORY ZŁOŚLIWE W WOJEWÓDZTWIE WARMIŃSKO-MAZURSKIM

ICD 10	Ogółem	0-4	5-9	10-14	15-19	20-24	25-29	30-34	35-39	40-44	45-49	50-54	55-59	60-64	65-69	70-74	75-79	80-84	85+
C00-D09	2940	1	1	0	5	9	14	30	29	52	72	97	246	535	649	552	299	208	141
C54	.	.	.	.	.	.	.	.	.	.	.	.	.	.	.	.	.	.	.
C55	.	.	.	.	.	.	.	.	.	.	.	.	.	.	.	.	.	.	.
C56	.	.	.	.	.	.	.	.	.	.	.	.	.	.	.	.	.	.	.
C57	.	.	.	.	.	.	.	.	.	.	.	.	.	.	.	.	.	.	.
C58	.	.	.	.	.	.	.	.	.	.	.	.	.	.	.	.	.	.	.
C60	9	.	.	.	.	.	.	.	1	1	.	.	1	1	1	1	2	1	.
C61	550	.	.	.	.	.	.	.	.	1	6	8	37	103	147	139	63	27	19
C62	27	.	.	.	.	2	4	7	3	6	3	1	.	.	1	.	.	.	.
C63	.	.	.	.	.	.	.	.	.	.	.	.	.	.	.	.	.	.	.
C64	85	.	.	.	.	.	.	2	1	4	1	7	9	18	15	15	9	4	.
C65	3	.	.	.	.	.	.	.	.	.	.	.	2	.	.	1	.	.	.
C66	8	.	.	.	.	.	.	.	.	.	.	.	.	1	4	2	1	.	.
C67	156	.	.	.	.	.	1	1	2	.	.	1	10	30	30	41	14	15	11
C68	4	.	.	.	.	1	.	.	.	.	.	1	.	.	.	1	.	.	1
C69	6	.	.	.	.	.	.	.	.	1	.	.	1	.	1	2	1	.	.
C70	.	.	.	.	.	.	.	.	.	.	.	.	.	.	.	.	.	.	.
C71	53	.	1	.	1	2	3	2	.	2	2	2	8	7	11	5	6	.	1
C72	5	.	.	.	.	.	3	.	.	1	.	.	.	.	1	.	.	.	.
C73	33	.	.	.	1	1	1	4	2	2	4	4	4	5	2	3	.	.	.
C74	.	.	.	.	.	.	.	.	.	.	.	.	.	.	.	.	.	.	.
C75	1	.	.	.	.	.	.	.	.	.	.	.	.	1	.	.	.	.	.
C76	10	.	.	.	.	.	.	.	.	.	.	.	.	2	2	3	2	1	.
C77	5	.	.	.	.	.	.	.	.	.	1	.	1	1	1	1	.	.	.
C78	17	.	.	.	.	.	.	.	.	1	.	1	.	1	4	3	2	3	2
C79	8	.	.	.	.	.	.	.	.	.	.	.	1	.	3	1	1	.	2
C80	30	.	.	.	.	.	.	1	.	.	1	2	3	4	9	3	2	2	3
C81	13	.	.	.	1	1	.	3	.	2	1	2	2	.	.	.	.	.	1
C82	4	.	.	.	.	.	.	1	.	.	.	.	.	.	1	1	.	.	1
C83	15	.	.	.	.	.	.	.	2	1	2	1	2	1	3	1	1	.	1
C84	5	.	.	.	.	.	.	.	.	.	.	.	1	1	1	2	.	.	.
C85	15	.	.	.	.	1	.	1	.	2	1	1	1	1	3	3	.	.	1
C88	2	.	.	.	.	.	.	.	.	.	.	.	.	.	.	1	1	.	.
C90	29	.	.	.	.	.	.	.	1	.	.	.	2	6	7	7	2	2	2
C91	68	.	.	.	.	.	.	1	.	3	1	2	4	9	11	12	15	8	2
C92	23	.	.	.	.	.	.	.	.	3	4	1	3	1	5	3	1	1	1
C93	3	.	.	.	.	.	.	.	.	.	.	1	.	.	.	1	1	.	.
C94	1	.	.	.	.	.	.	.	.	.	.	.	.	1	.	.	.	.	.
C95	.	.	.	.	.	.	.	.	.	.	.	.	.	.	.	.	.	.	.
C96	67	.	.	.	.	.	.	.	.	1	.	2	5	11	17	12	6	9	4
C97	1	.	.	.	.	.	.	.	.	.	.	.	.	.	.	1	.	.	.
D00	1	.	.	.	.	.	.	.	.	.	.	.	1	.	.	.	.	.	.
D01	5	.	.	.	.	.	.	.	.	.	1	.	.	2	1	1	.	.	.
D02	.	.	.	.	.	.	.	.	.	.	.	.	.	.	.	.	.	.	.
D03	1	.	.	.	1	.	.	.	.	.	.	.	.	.	.	.	.	.	.
D04	.	.	.	.	.	.	.	.	.	.	.	.	.	.	.	.	.	.	.
D05	.	.	.	.	.	.	.	.	.	.	.	.	.	.	.	.	.	.	.
D06	.	.	.	.	.	.	.	.	.	.	.	.	.	.	.	.	.	.	.
D07	.	.	.	.	.	.	.	.	.	.	.	.	.	.	.	.	.	.	.
D09	4	.	.	.	.	.	.	.	.	.	.	.	.	1	2	.	.	.	1

**Tabela 6.** Liczby zarejestrowanych zachorowań na nowotwory złośliwe wg umiejscowienia i 5-letnich grup wieku – kobiety, 2019r.

ICD 10	Ogółem	0-4	5-9	10-14	15-19	20-24	25-29	30-34	35-39	40-44	45-49	50-54	55-59	60-64	65-69	70-74	75-79	80-84	85+
<b>C00-D09</b>	<b>3145</b>	<b>1</b>	<b>1</b>	<b>2</b>	<b>5</b>	<b>18</b>	<b>37</b>	<b>65</b>	<b>106</b>	<b>121</b>	<b>153</b>	<b>185</b>	<b>296</b>	<b>438</b>	<b>560</b>	<b>431</b>	<b>272</b>	<b>243</b>	<b>211</b>
C00	2	.	.	.	.	.	.	.	.	.	.	.	.	.	.	.	1	1	.
C01	.	.	.	.	.	.	.	.	.	.	.	.	.	.	.	.	.	.	.
C02	8	.	.	.	.	.	.	.	.	.	.	1	3	2	2	.	.	.	.
C03	.	.	.	.	.	.	.	.	.	.	.	.	.	.	.	.	.	.	.
C04	8	.	.	.	.	.	.	.	.	.	.	.	2	1	3	1	1	.	.
C05	1	.	.	.	.	.	.	.	.	.	.	.	.	.	.	1	.	.	.
C06	2	.	.	.	.	.	.	.	.	.	.	.	.	1	.	1	.	.	.
C07	8	.	.	.	1	.	.	.	.	1	.	.	1	.	.	.	1	2	2
C08	.	.	.	.	.	.	.	.	.	.	.	.	.	.	.	.	.	.	.
C09	9	.	.	.	.	.	.	.	1	1	1	.	.	.	5	.	1	.	.
C10	4	.	.	.	.	.	.	.	1	.	.	.	1	.	2	.	.	.	.
C11	1	.	.	.	.	.	.	.	.	.	1	.	.	.	.	.	.	.	.
C12	3	.	.	.	.	.	.	.	.	.	.	1	.	.	2	.	.	.	.
C13	2	.	.	.	.	.	.	.	.	.	.	.	.	.	.	1	.	1	.
C14	.	.	.	.	.	.	.	.	.	.	.	.	.	.	.	.	.	.	.
C15	14	.	.	.	.	.	.	.	.	.	.	.	.	5	3	.	2	1	3
C16	76	.	.	.	.	.	.	.	.	2	5	2	3	10	15	13	8	9	9
C17	13	.	.	.	.	.	.	.	.	1	.	.	3	1	3	2	1	2	.
C18	159	.	.	.	.	.	1	1	1	5	4	7	12	22	26	25	18	21	16
C19	35	.	.	.	.	.	.	.	1	.	1	3	1	6	8	5	4	5	1
C20	86	.	.	.	.	.	.	.	.	.	1	4	5	15	18	17	10	5	11
C21	4	.	.	.	.	.	.	.	.	1	1	.	.	1	1	.	.	.	.
C22	42	.	.	.	.	.	.	.	.	.	.	.	4	7	11	4	7	6	3
C23	12	.	.	.	.	.	.	.	.	.	.	.	1	1	5	1	1	.	3
C24	11	.	.	.	.	.	.	1	.	.	.	.	1	1	2	1	.	3	2
C25	61	.	.	.	.	.	1	.	2	1	1	3	8	7	8	12	7	5	6
C26	4	.	.	.	.	.	.	.	.	.	.	.	.	1	1	1	.	.	1
C30	.	.	.	.	.	.	.	.	.	.	.	.	.	.	.	.	.	.	.
C31	.	.	.	.	.	.	.	.	.	.	.	.	.	.	.	.	.	.	.
C32	9	.	.	.	.	.	.	.	.	.	1	1	3	4	.	.	.	.	.
C33	.	.	.	.	.	.	.	.	.	.	.	.	.	.	.	.	.	.	.
C34	347	.	.	.	.	.	.	.	.	1	2	9	35	66	91	75	39	16	13
C37	1	.	.	.	.	.	.	.	.	.	.	.	1	.	.	.	.	.	.
C38	4	.	.	.	.	.	.	.	.	1	.	.	1	.	.	1	1	.	.
C39	1	.	.	.	.	.	.	.	.	.	.	.	.	.	.	.	.	1	.
C40	1	.	.	.	.	1	.	.	.	.	.	.	.	.	.	.	.	.	.
C41	4	.	.	.	.	.	.	1	.	.	.	1	.	.	.	2	.	.	.
C43	81	.	.	.	.	1	2	4	6	7	6	9	9	10	8	8	3	2	6
C44	231	.	.	.	1	.	1	2	2	6	4	7	9	20	41	33	39	35	31
C45	3	.	.	.	.	.	.	.	.	.	.	1	1	.	.	.	.	1	.
C46	1	.	.	.	.	.	.	.	.	.	.	.	.	.	.	.	1	.	.
C47	.	.	.	.	.	.	.	.	.	.	.	.	.	.	.	.	.	.	.
C48	7	.	.	.	.	1	.	.	.	.	.	.	.	1	.	1	1	2	1
C49	8	.	.	.	.	1	.	.	.	3	.	1	.	1	.	1	1	.	.
C50	627	.	.	.	.	1	2	16	22	32	53	64	81	99	10	50	36	41	25
C51	17	.	.	.	.	.	.	.	.	.	.	3	1	2	1	3	.	2	5
C52	.	.	.	.	.	.	.	.	.	.	.	.	.	.	.	.	.	.	.
C53	104	.	.	.	.	.	2	6	6	13	13	5	7	14	17	13	3	3	2

## BIULETYN ZACHOROWAŃ I ZGONÓW NA NOWOTWORY ZŁOŚLIWE W WOJEWÓDZTWIE WARMIŃSKO-MAZURSKIM

ICD 10	Ogółem	0-4	5-9	10-14	15-19	20-24	25-29	30-34	35-39	40-44	45-49	50-54	55-59	60-64	65-69	70-74	75-79	80-84	85+
C00-D09	3145	1	1	2	5	18	37	65	106	121	153	185	296	438	560	431	272	243	211
C54	150	.	.	.	.	.	.	.	3	1	6	7	17	27	32	29	10	7	11
C55	2	.	.	.	.	.	.	.	.	.	.	.	.	.	.	1	1	.	.
C56	135	.	.	.	.	2	1	2	9	3	7	14	17	19	29	17	4	8	3
C57	11	.	.	.	.	.	.	.	.	1	.	.	1	1	2	1	1	1	2
C58	.	.	.	.	.	.	.	.	.	.	.	.	.	.	.	.	.	.	.
C60	.	.	.	.	.	.	.	.	.	.	.	.	.	.	.	.	.	.	.
C61	.	.	.	.	.	.	.	.	.	.	.	.	.	.	.	.	.	.	.
C62	.	.	.	.	.	.	.	.	.	.	.	.	.	.	.	.	.	.	.
C63	.	.	.	.	.	.	.	.	.	.	.	.	.	.	.	.	.	.	.
C64	69	.	.	.	.	.	1	.	.	1	1	4	2	15	12	18	8	4	2
C65	1	.	.	.	.	.	.	.	.	.	.	.	.	.	1	.	.	.	.
C66	2	.	.	.	.	.	.	.	.	.	.	.	.	.	.	2	.	.	.
C67	68	.	.	.	.	.	.	.	3	1	1	.	.	7	16	8	7	10	7
C68	1	.	.	.	.	.	.	.	.	.	.	.	.	.	.	.	.	1	.
C69	16	1	.	.	.	.	.	.	.	1	1	1	2	2	6	2	0	0	0
C70	3	.	.	.	.	.	.	.	.	.	.	.	1	.	.	1	.	.	.
C71	51	.	1	1	1	1	1	1	5	3	.	.	3	6	6	9	3	4	4
C72	3	.	.	.	.	.	.	.	.	.	1	.	.	.	.	1	.	.	.
C73	147	.	.	.	1	5	4	8	17	18	25	16	17	14	15	4	2	1	.
C74	1	.	.	.	.	.	.	.	.	.	.	.	.	1	.	.	.	.	.
C75	.	.	.	.	.	.	.	.	.	.	.	.	.	.	.	.	.	.	.
C76	9	.	.	.	.	.	.	.	.	.	.	.	.	1	2	2	1	.	3
C77	3	.	.	.	.	.	.	1	.	.	.	.	.	.	1	.	.	.	.
C78	21	.	.	.	.	.	.	.	.	.	.	2	3	4	3	1	3	2	3
C79	11	.	.	.	.	.	.	.	.	.	1	1	.	1	1	3	1	1	2
C80	32	.	.	.	.	.	.	.	.	.	.	2	1	1	6	4	5	7	6
C81	6	.	.	.	1	.	1	.	.	1	.	.	.	1	.	.	.	1	.
C82	7	.	.	.	.	.	1	.	2	.	.	2	.	.	1	1	.	.	.
C83	12	.	.	.	.	.	1	1	.	2	.	1	.	.	2	3	1	.	1
C84	.	.	.	.	.	.	.	.	.	.	.	.	.	.	.	.	.	.	.
C85	20	.	.	.	.	.	.	.	.	.	1	.	2	5	3	3	5	1	.
C88	1	.	.	.	.	.	.	.	.	.	.	.	.	.	.	.	.	.	1
C90	25	.	.	.	.	.	.	.	.	.	1	.	1	6	5	5	4	1	2
C91	62	.	.	1	.	.	1	.	.	1	2	1	4	4	11	10	7	13	7
C92	37	.	.	.	.	.	.	3	3	1	2	.	4	7	2	3	5	5	2
C93	.	.	.	.	.	.	.	.	.	.	.	.	.	.	.	.	.	.	.
C94	1	.	.	.	.	.	.	.	.	.	.	.	.	.	1	.	.	.	.
C95	.	.	.	.	.	.	.	.	.	.	.	.	.	.	.	.	.	.	.
C96	100	.	.	.	.	.	.	.	.	1	.	3	10	13	15	21	13	10	14
C97	.	.	.	.	.	.	.	.	.	.	.	.	.	.	.	.	.	.	.
D00	.	.	.	.	.	.	.	.	.	.	.	.	.	.	.	.	.	.	.
D01	2	.	.	.	.	.	.	.	.	.	.	.	.	.	.	2	.	.	.
D02	.	.	.	.	.	.	.	.	.	.	.	.	.	.	.	.	.	.	.
D03	1	.	.	.	.	.	.	1	.	.	.	.	.	.	.	.	.	.	.
D04	5	.	.	.	.	.	.	.	.	.	.	.	.	.	1	2	1	.	1
D05	31	.	.	.	.	1	.	.	.	4	3	2	7	1	5	4	3	1	.
D06	82	.	.	.	.	4	17	18	19	7	7	3	1	2	3	1	.	.	.
D07	5	.	.	.	.	.	.	.	1	.	.	1	1	1	.	.	.	1	.
D09	1	.	.	.	.	.	.	.	.	.	.	.	.	1	.	.	.	.	.

**Tabela 7.** Współczynniki surowe zachorowalności w 2019 roku według płci - mężczyźni, ICD i wieku

ICD 10	0-4	5-9	10-14	15-19	20-24	25-29	30-34	35-39	40-44	45-49	50-54	55-59	60-64	65-69	70-74	75-79	80-84	85+
<b>C00-D09</b>	<b>0,0</b>	<b>2,6</b>	<b>0,0</b>	<b>13,5</b>	<b>21,2</b>	<b>25,2</b>	<b>52,8</b>	<b>47,8</b>	<b>93,1</b>	<b>152,0</b>	<b>224,7</b>	<b>514,8</b>	<b>1057,7</b>	<b>1622,0</b>	<b>2340,4</b>	<b>2406,8</b>	<b>2244,1</b>	<b>2143,8</b>
C00	-	-	-	-	-	-	-	-	-	-	-	-	4,0	-	4,2	-	10,8	-
C01	-	-	-	-	-	-	-	-	1,8	-	4,6	4,2	-	-	-	-	-	-
C02	-	-	-	-	-	-	-	-	1,8	2,1	4,6	-	4,0	17,5	-	8,1	-	-
C03	-	-	-	-	-	-	-	-	-	-	-	2,1	2,0	-	-	-	-	-
C04	-	-	-	-	-	-	-	1,7	1,8	-	-	6,3	4,0	7,5	-	8,1	-	-
C05	-	-	-	-	-	-	-	-	-	2,1	-	-	-	-	4,2	-	-	-
C06	-	-	-	-	-	-	-	-	-	-	-	4,2	7,9	7,5	-	-	-	-
C07	-	-	-	-	-	-	-	-	-	-	-	-	4,0	2,5	-	8,1	10,8	15,2
C08	-	-	-	-	-	-	-	-	-	2,1	-	-	2,0	2,5	-	-	-	-
C09	-	-	-	-	-	-	-	-	1,8	2,1	4,6	2,1	5,9	5,0	4,2	-	-	-
C10	-	-	-	-	-	-	-	-	-	-	2,3	2,1	5,9	2,5	4,2	8,1	-	-
C11	-	-	-	-	-	-	-	-	-	4,2	-	-	-	2,5	-	-	-	-
C12	-	-	-	-	-	-	-	-	-	2,1	-	-	5,9	5,0	12,7	-	-	-
C13	-	-	-	-	-	-	-	-	-	-	-	-	5,9	5,0	8,5	-	-	-
C14	-	-	-	-	-	-	-	-	-	-	-	-	2,0	2,5	-	8,1	-	-
C15	-	-	-	-	-	-	-	-	-	4,2	2,3	16,7	25,7	30,0	29,7	8,1	43,2	15,2
C16	-	-	-	-	-	-	-	4,9	-	8,5	16,2	27,2	61,3	77,5	84,8	120,7	194,2	15,2
C17	-	-	-	-	-	-	-	1,7	1,8	-	2,3	2,1	4,0	2,5	4,2	16,1	10,8	-
C18	-	-	-	-	-	-	1,8	1,7	5,4	10,6	16,2	25,1	55,4	122,5	152,6	169,0	172,6	258,5
C19	-	-	-	-	-	-	1,8	-	3,6	2,1	4,6	8,4	19,8	25,0	38,2	40,3	43,2	30,4
C20	-	-	-	-	-	-	1,8	-	3,6	10,6	13,9	16,7	37,6	65,0	101,8	80,5	183,4	76,0
C21	-	-	-	-	-	-	-	-	-	2,1	-	-	-	-	12,7	-	-	15,2
C22	-	-	-	-	-	-	-	-	1,8	-	4,6	8,4	17,8	22,5	8,5	16,1	10,8	-
C23	-	-	-	-	-	-	-	-	-	-	-	-	-	2,5	4,2	-	-	15,2
C24	-	-	-	-	-	-	-	-	-	-	-	-	5,9	5,0	-	-	-	15,2
C25	-	-	-	-	-	-	-	1,7	1,8	2,1	4,6	6,3	19,8	15,0	29,7	88,6	21,6	60,8
C26	-	-	-	-	-	-	-	-	-	-	2,3	-	-	5,0	-	-	-	-
C30	-	-	-	-	-	-	-	-	-	-	2,3	-	-	-	-	-	-	-
C31	-	-	-	-	-	-	-	-	-	-	-	-	-	5,0	-	-	-	-
C32	-	-	-	-	-	-	-	1,7	3,6	4,2	7,0	20,9	31,6	60,0	63,6	40,3	21,6	-

BIULETYN ZACHOROWAŃ I ZGONÓW NA NOWOTWORY ZŁOŚLIWE W WOJEWÓDZTWIE WARMIŃSKO-MAZURSKIM

ICD 10	0-4	5-9	10-14	15-19	20-24	25-29	30-34	35-39	40-44	45-49	50-54	55-59	60-64	65-69	70-74	75-79	80-84	85+
C33	-	-	-	-	-	-	-	-	-	-	-	-	-	-	-	-	10,8	-
C34	-	-	-	-	-	-	-	3,3	-	27,5	25,5	100,4	245,1	334,9	462,1	515,2	463,9	304,1
C37	-	-	-	-	-	-	-	-	-	-	-	-	-	-	-	-	-	-
C38	-	-	-	-	-	-	-	1,7	-	-	-	2,1	-	-	4,2	-	10,8	-
C39	-	-	-	-	-	-	-	-	-	-	-	-	-	-	12,7	-	-	-
C40	-	-	-	2,7	-	-	-	-	-	-	-	-	-	-	-	-	-	-
C41	-	-	-	-	-	-	-	-	-	-	-	-	2,0	-	-	-	-	-
C43	-	-	-	-	2,4	1,9	5,3	6,6	-	4,2	4,6	8,4	7,9	10,0	38,2	8,1	21,6	30,4
C44	-	-	-	-	-	-	1,8	1,7	7,2	-	13,9	39,8	53,4	42,5	118,7	193,2	215,8	456,1
C45	-	-	-	-	-	-	-	-	-	-	-	2,1	-	5,0	4,2	8,1	-	-
C46	-	-	-	-	-	-	-	-	-	-	-	-	-	-	-	-	-	-
C47	-	-	-	-	-	-	-	-	-	-	-	2,1	-	-	-	-	-	-
C48	-	-	-	-	-	-	-	1,7	-	-	-	-	4,0	7,5	-	-	-	-
C49	-	-	-	-	-	-	-	-	1,8	2,1	2,3	-	2,0	7,5	4,2	-	10,8	30,4
C50	-	-	-	-	-	-	-	-	-	-	-	2,1	-	10,0	-	16,1	-	-
C51	-	-	-	-	-	-	-	-	-	-	-	-	-	-	-	-	-	-
C52	-	-	-	-	-	-	-	-	-	-	-	-	-	-	-	-	-	-
C53	-	-	-	-	-	-	-	-	-	-	-	-	-	-	-	-	-	-
C54	-	-	-	-	-	-	-	-	-	-	-	-	-	-	-	-	-	-
C55	-	-	-	-	-	-	-	-	-	-	-	-	-	-	-	-	-	-
C56	-	-	-	-	-	-	-	-	-	-	-	-	-	-	-	-	-	-
C57	-	-	-	-	-	-	-	-	-	-	-	-	-	-	-	-	-	-
C58	-	-	-	-	-	-	-	-	-	-	-	-	-	-	-	-	-	-
C60	-	-	-	-	-	-	-	1,7	1,8	-	-	2,1	2,0	2,5	4,2	16,1	10,8	-
C61	-	-	-	-	-	-	-	-	1,8	12,7	18,5	77,4	203,6	367,4	589,3	507,1	291,3	288,9
C62	-	-	-	-	4,7	7,8	12,3	4,9	10,8	6,3	2,3	-	-	2,5	-	-	-	-
C63	-	-	-	-	-	-	-	-	-	-	-	-	-	-	-	-	-	-
C64	-	-	-	-	-	-	3,5	1,7	7,2	2,1	16,2	18,8	35,6	37,5	63,6	72,5	43,2	-
C65	-	-	-	-	-	-	-	-	-	-	-	4,2	-	-	4,2	-	-	-
C66	-	-	-	-	-	-	-	-	-	-	-	-	2,0	10,0	8,5	8,1	-	-
C67	-	-	-	-	-	1,9	1,8	3,3	-	-	2,3	20,9	59,3	75,0	173,8	112,7	161,8	167,3
C68	-	-	-	-	2,4	-	-	-	-	-	2,3	-	-	-	4,2	-	-	15,2
C69	-	-	-	-	-	-	-	-	1,8	-	-	2,1	-	2,5	8,5	8,1	-	-
C70	-	-	-	-	-	-	-	-	-	-	-	-	-	-	-	-	-	-

BIULETYN ZACHOROWAŃ I ZGONÓW NA NOWOTWORY ZŁOŚLIWE W WOJEWÓDZTWIE WARMIŃSKO-MAZURSKIM

ICD 10	0-4	5-9	10-14	15-19	20-24	25-29	30-34	35-39	40-44	45-49	50-54	55-59	60-64	65-69	70-74	75-79	80-84	85+
C71	-	2,6	-	2,7	4,7	5,8	3,5	-	3,6	4,2	4,6	16,7	13,8	27,5	21,2	48,3	-	15,2
C72	-	-	-	-	-	5,8	-	-	1,8	-	-	-	-	2,5	-	-	-	-
C73	-	-	-	2,7	2,4	1,9	7,1	3,3	3,6	8,5	9,3	8,4	9,9	5,0	12,7	-	-	-
C74	-	-	-	-	-	-	-	-	-	-	-	-	-	-	-	-	-	-
C75	-	-	-	-	-	-	-	-	-	-	-	-	2,0	-	-	-	-	-
C76	-	-	-	-	-	-	-	-	-	-	-	-	4,0	5,0	12,7	16,1	10,8	-
C77	-	-	-	-	-	-	-	-	-	2,1	-	2,1	2,0	2,5	4,2	-	-	-
C78	-	-	-	-	-	-	-	-	1,8	-	2,3	-	2,0	10,0	12,7	16,1	32,4	30,4
C79	-	-	-	-	-	-	-	-	-	-	-	2,1	-	7,5	4,2	8,1	-	30,4
C80	-	-	-	-	-	-	1,8	-	-	2,1	4,6	6,3	7,9	22,5	12,7	16,1	21,6	45,6
C81	-	-	-	2,7	2,4	-	5,3	-	3,6	2,1	4,6	4,2	-	-	-	-	-	15,2
C82	-	-	-	-	-	-	1,8	-	-	-	-	-	-	2,5	4,2	-	-	15,2
C83	-	-	-	-	-	-	-	3,3	1,8	4,2	2,3	4,2	2,0	7,5	4,2	8,1	-	15,2
C84	-	-	-	-	-	-	-	-	-	-	-	2,1	2,0	2,5	8,5	-	-	-
C85	-	-	-	-	2,4	-	1,8	-	3,6	2,1	2,3	2,1	2,0	7,5	12,7	-	-	15,2
C88	-	-	-	-	-	-	-	-	-	-	-	-	-	-	4,2	8,1	-	-
C90	-	-	-	-	-	-	-	1,7	-	-	-	4,2	11,9	17,5	29,7	16,1	21,6	30,4
C91	-	-	-	-	-	-	1,8	-	5,4	2,1	4,6	8,4	17,8	27,5	50,9	120,7	86,3	30,4
C92	-	-	-	-	-	-	-	-	5,4	8,5	2,3	6,3	2,0	12,5	12,7	8,1	10,8	15,2
C93	-	-	-	-	-	-	-	-	-	-	2,3	-	-	-	4,2	8,1	-	-
C94	-	-	-	-	-	-	-	-	-	-	-	-	2,0	-	-	-	-	-
C95	-	-	-	-	-	-	-	-	-	-	-	-	-	-	-	-	-	-
C96	-	-	-	-	-	-	-	-	1,8	-	4,6	10,5	21,8	42,5	50,9	48,3	97,1	60,8
C97	-	-	-	-	-	-	-	-	-	-	-	-	-	-	4,2	-	-	-
D00	-	-	-	-	-	-	-	-	-	-	-	2,1	-	-	-	-	-	-
D01	-	-	-	-	-	-	-	-	-	2,1	-	-	4,0	2,5	4,2	-	-	-
D02	-	-	-	-	-	-	-	-	-	-	-	-	-	-	-	-	-	-
D03	-	-	-	2,7	-	-	-	-	-	-	-	-	-	-	-	-	-	-
D04	-	-	-	-	-	-	-	-	-	-	-	-	-	-	-	-	-	-
D05	-	-	-	-	-	-	-	-	-	-	-	-	-	-	-	-	-	-
D06	-	-	-	-	-	-	-	-	-	-	-	-	-	-	-	-	-	-
D07	-	-	-	-	-	-	-	-	-	-	-	-	-	-	-	-	-	-
D09	-	-	-	-	-	-	-	-	-	-	-	-	2,0	5,0	-	-	-	15,2

**Tabela 8.** Współczynniki surowe zachorowalności w 2019 roku według płci –kobiety , ICD i wieku

ICD 10	0-4	5-9	10-14	15-19	20-24	25-29	30-34	35-39	40-44	45-49	50-54	55-59	60-64	65-69	70-74	75-79	80-84	85+
C00-D09	3,0	2,8	5,4	14,3	44,1	76,9	122,9	183,7	228,7	332,2	424,8	594,0	787,6	1158,6	1370,1	1298,0	1245,6	1084,8
C00	-	-	-	-	-	-	-	-	-	-	-	-	-	-	-	4,8	5,1	-
C01	-	-	-	-	-	-	-	-	-	-	-	-	-	-	-	-	-	-
C02	-	-	-	-	-	-	-	-	-	-	2,3	6,0	3,6	4,1	-	-	-	-
C03	-	-	-	-	-	-	-	-	-	-	-	-	-	-	-	-	-	-
C04	-	-	-	-	-	-	-	-	-	-	-	4,0	1,8	6,2	3,2	4,8	-	-
C05	-	-	-	-	-	-	-	-	-	-	-	-	-	-	3,2	-	-	-
C06	-	-	-	-	-	-	-	-	-	-	-	-	1,8	-	3,2	-	-	-
C07	-	-	-	2,9	-	-	-	-	1,9	-	-	2,0	-	-	-	4,8	10,3	10,3
C08	-	-	-	-	-	-	-	-	-	-	-	-	-	-	-	-	-	-
C09	-	-	-	-	-	-	-	1,7	1,9	2,2	-	-	-	10,3	-	4,8	-	-
C10	-	-	-	-	-	-	-	1,7	-	-	-	2,0	-	4,1	-	-	-	-
C11	-	-	-	-	-	-	-	-	-	2,2	-	-	-	-	-	-	-	-
C12	-	-	-	-	-	-	-	-	-	-	2,3	-	-	4,1	-	-	-	-
C13	-	-	-	-	-	-	-	-	-	-	-	-	-	-	3,2	-	5,1	-
C14	-	-	-	-	-	-	-	-	-	-	-	-	-	-	-	-	-	-
C15	-	-	-	-	-	-	-	-	-	-	-	-	9,0	6,2	-	9,5	5,1	15,4
C16	-	-	-	-	-	-	-	-	3,8	10,9	4,6	6,0	18,0	31,0	41,3	38,2	46,1	46,3
C17	-	-	-	-	-	-	-	-	1,9	-	-	6,0	1,8	6,2	6,4	4,8	10,3	-
C18	-	-	-	-	-	2,1	1,9	1,7	9,5	8,7	16,1	24,1	39,6	53,8	79,5	85,9	107,6	82,3
C19	-	-	-	-	-	-	-	1,7	-	2,2	6,9	2,0	10,8	16,6	15,9	19,1	25,6	5,1
C20	-	-	-	-	-	-	-	-	-	2,2	9,2	10,0	27,0	37,2	54,0	47,7	25,6	56,6
C21	-	-	-	-	-	-	-	-	1,9	2,2	-	-	1,8	2,1	-	-	-	-
C22	-	-	-	-	-	-	-	-	-	-	-	8,0	12,6	22,8	12,7	33,4	30,8	15,4
C23	-	-	-	-	-	-	-	-	-	-	-	2,0	1,8	10,3	3,2	4,8	-	15,4
C24	-	-	-	-	-	-	1,9	-	-	-	-	2,0	1,8	4,1	3,2	-	15,4	10,3
C25	-	-	-	-	-	2,1	-	3,5	1,9	2,2	6,9	16,1	12,6	16,6	38,2	33,4	25,6	30,9
C26	-	-	-	-	-	-	-	-	-	-	-	-	1,8	2,1	3,2	-	-	5,1
C30	-	-	-	-	-	-	-	-	-	-	-	-	-	-	-	-	-	-
C31	-	-	-	-	-	-	-	-	-	-	-	-	-	-	-	-	-	-



## BIULETYN ZACHOROWAŃ I ZGONÓW NA NOWOTWORY ZŁOŚLIWE W WOJEWÓDZTWIE WARMIŃSKO-MAZURSKIM

ICD 10	0-4	5-9	10-14	15-19	20-24	25-29	30-34	35-39	40-44	45-49	50-54	55-59	60-64	65-69	70-74	75-79	80-84	85+
C32	-	-	-	-	-	-	-	-	-	2,2	2,3	6,0	7,2	-	-	-	-	-
C33	-	-	-	-	-	-	-	-	-	-	-	-	-	-	-	-	-	-
C34	-	-	-	-	-	-	-	-	1,9	4,3	20,7	70,2	118,7	188,3	238,4	186,1	82,0	66,8
C37	-	-	-	-	-	-	-	-	-	-	-	2,0	-	-	-	-	-	-
C38	-	-	-	-	-	-	-	-	1,9	-	-	2,0	-	-	3,2	4,8	-	-
C39	-	-	-	-	-	-	-	-	-	-	-	-	-	-	-	-	5,1	-
C40	-	-	-	-	2,5	-	-	-	-	-	-	-	-	-	-	-	-	-
C41	-	-	-	-	-	-	-	1,7	-	-	2,3	-	-	-	6,4	-	-	-
C43	-	-	-	-	2,5	4,2	7,6	10,4	13,2	13,0	20,7	18,1	18,0	16,6	25,4	14,3	10,3	30,9
C44	-	-	-	2,9	-	2,1	3,8	3,5	11,3	8,7	16,1	18,1	36,0	84,8	104,9	186,1	179,4	159,4
C45	-	-	-	-	-	-	-	-	-	-	2,3	2,0	-	-	-	-	5,1	-
C46	-	-	-	-	-	-	-	-	-	-	-	-	-	-	-	4,8	-	-
C47	-	-	-	-	-	-	-	-	-	-	-	-	-	-	-	-	-	-
C48	-	-	-	-	2,5	-	-	-	-	-	-	-	1,8	-	3,2	4,8	10,3	5,1
C49	-	-	-	-	2,5	-	-	-	5,7	-	2,3	-	1,8	-	3,2	4,8	-	-
C50	-	-	-	-	2,5	4,2	30,3	38,1	60,5	115,1	147,0	162,6	178,0	217,2	158,9	171,8	210,2	128,5
C51	-	-	-	-	-	-	-	-	-	-	6,9	2,0	3,6	2,1	9,5	-	10,3	25,7
C52	-	-	-	-	-	-	-	-	-	-	-	-	-	-	-	-	-	-
C53	-	-	-	-	-	4,2	11,3	10,4	24,6	28,2	11,5	14,1	25,2	35,2	41,3	14,3	15,4	10,3
C54	-	-	-	-	-	-	-	5,2	1,9	13,0	16,1	34,1	48,6	66,2	92,2	47,7	35,9	56,6
C55	-	-	-	-	-	-	-	-	-	-	-	-	-	-	3,2	4,8	-	-
C56	-	-	-	-	4,9	2,1	3,8	15,6	5,7	15,2	32,2	34,1	34,2	60,0	54,0	19,1	41,0	15,4
C57	-	-	-	-	-	-	-	-	1,9	-	2,3	2,0	1,8	4,1	3,2	4,8	5,1	10,3
C58	-	-	-	-	-	-	-	-	-	-	-	-	-	-	-	-	-	-
C60	-	-	-	-	-	-	-	-	-	-	-	-	-	-	-	-	-	-
C61	-	-	-	-	-	-	-	-	-	-	-	-	-	-	-	-	-	-
C62	-	-	-	-	-	-	-	-	-	-	-	-	-	-	-	-	-	-
C63	-	-	-	-	-	-	-	-	-	-	-	-	-	-	-	-	-	-
C64	-	-	-	-	-	2,1	-	1,7	1,9	2,2	9,2	4,0	27,0	24,8	57,2	38,2	20,5	10,3
C65	-	-	-	-	-	-	-	-	-	-	-	-	-	2,1	-	-	-	-
C66	-	-	-	-	-	-	-	-	-	-	-	-	-	-	6,4	-	-	-
C67	-	-	-	-	-	-	-	5,2	1,9	2,2	-	16,1	12,6	33,1	25,4	33,4	51,3	36,0
C68	-	-	-	-	-	-	-	-	-	-	-	-	-	-	-	-	5,1	-
C69	3,0	-	-	-	-	-	-	-	1,9	2,2	2,3	4,0	3,6	12,4	6,4	-	-	-

BIULETYN ZACHOROWAŃ I ZGONÓW NA NOWOTWORY ZŁOŚLIWE W WOJEWÓDZTWIE WARMIŃSKO-MAZURSKIM

ICD 10	0-4	5-9	10-14	15-19	20-24	25-29	30-34	35-39	40-44	45-49	50-54	55-59	60-64	65-69	70-74	75-79	80-84	85+
C70	-	-	-	-	-	-	-	-	-	-	-	2,0	-	2,1	3,2	-	-	-
C71	-	2,8	2,7	2,9	2,5	2,1	1,9	8,7	5,7	-	4,6	6,0	10,8	12,4	28,6	14,3	20,5	20,6
C72	-	-	-	-	-	-	-	-	-	2,2	-	2,0	-	-	3,2	-	-	-
C73	-	-	-	2,9	12,2	8,3	15,1	29,5	34,0	54,3	36,7	34,1	25,2	31,0	12,7	9,5	5,1	-
C74	-	-	-	-	-	-	-	-	-	-	-	-	1,8	-	-	-	-	-
C75	-	-	-	-	-	-	-	-	-	-	-	-	-	-	-	-	-	-
C76	-	-	-	-	-	-	-	-	-	-	-	-	1,8	4,1	6,4	4,8	-	15,4
C77	-	-	-	-	-	-	1,9	-	-	-	-	-	-	2,1	-	4,8	-	-
C78	-	-	-	-	-	-	-	-	-	-	4,6	6,0	7,2	6,2	3,2	14,3	10,3	15,4
C79	-	-	-	-	-	-	-	-	-	2,2	2,3	-	1,8	2,1	9,5	4,8	5,1	10,3
C80	-	-	-	-	-	-	-	-	-	-	4,6	2,0	1,8	12,4	12,7	23,9	35,9	30,9
C81	-	-	-	2,9	-	2,1	-	-	1,9	-	-	-	1,8	-	3,2	-	5,1	-
C82	-	-	-	-	-	2,1	-	3,5	-	-	4,6	-	-	2,1	3,2	-	-	-
C83	-	-	-	-	-	2,1	1,9	-	3,8	-	2,3	-	-	4,1	9,5	4,8	-	5,1
C84	-	-	-	-	-	-	-	-	-	-	-	-	-	-	-	-	-	-
C85	-	-	-	-	-	-	-	-	-	2,2	-	4,0	9,0	6,2	9,5	23,9	5,1	-
C88	-	-	-	-	-	-	-	-	-	-	-	-	-	-	-	-	-	5,1
C90	-	-	-	-	-	-	-	-	-	2,2	-	2,0	10,8	10,3	15,9	19,1	5,1	10,3
C91	-	-	2,7	-	-	2,1	-	-	1,9	4,3	2,3	8,0	7,2	22,8	31,8	33,4	66,6	36,0
C92	-	-	-	-	-	-	5,7	5,2	1,9	4,3	-	8,0	12,6	4,1	9,5	23,9	25,6	10,3
C93	-	-	-	-	-	-	-	-	-	-	-	-	-	-	-	-	-	-
C94	-	-	-	-	-	-	-	-	-	-	-	-	-	2,1	-	-	-	-
C95	-	-	-	-	-	-	-	-	-	-	-	-	-	-	-	-	-	-
C96	-	-	-	-	-	-	-	-	1,9	-	6,9	20,1	23,4	31,0	66,8	62,0	51,3	72,0
C97	-	-	-	-	-	-	-	-	-	-	-	-	-	-	-	-	-	-
D00	-	-	-	-	-	-	-	-	-	-	-	-	-	-	-	-	-	-
D01	-	-	-	-	-	-	-	-	-	-	-	-	-	-	6,4	-	-	-
D02	-	-	-	-	-	-	-	-	-	-	-	-	-	-	-	-	-	-
D03	-	-	-	-	-	-	1,9	-	-	-	-	-	-	-	-	-	-	-
D04	-	-	-	-	-	-	-	-	-	-	-	-	-	2,1	6,4	4,8	-	5,1
D05	-	-	-	-	2,5	-	-	-	7,6	6,5	4,6	14,1	1,8	10,3	12,7	14,3	5,1	-
D06	-	-	-	-	9,8	35,3	34,0	32,9	13,2	15,2	6,9	2,0	3,6	6,2	3,2	-	-	-
D07	-	-	-	-	-	-	-	1,7	-	-	2,3	2,0	1,8	-	-	-	5,1	-
D09	-	-	-	-	-	-	-	-	-	-	-	-	1,8	-	-	-	-	-

**Tabela 9.** Lista kolejności nowotworów złośliwych wg wielkości współczynników standaryzowanych zachorowalności – mężczyźni, 2019r.

Nowotwór złośliwy	ICD 10	Liczba bezwzględna	Wsp. surowy	Wsp. standaryzowany
			na 100 000	
Ogółem	C00-D09	2940	421,50	242,05
oskrzela i płuca	C34	568	81,43	45,22
gruczołu krokowego	C61	550	78,85	43,82
okreźnicy	C18	196	28,10	15,76
inne nowotwory złośliwe skóry	C44	177	25,38	14,00
pęcherza moczowego	C67	156	22,37	12,28
żołądka	C16	143	20,50	11,43
odbytnicy	C20	123	17,63	9,91
nerki za wyjątkiem miedniczki nerkowej	C64	85	12,19	7,19
krtani	C32	80	11,47	6,60
białaczkę limfatyczną	C91	68	9,75	5,47
inny i nieokreślony tk. limfatycznej, krwiotwórczej i tk. pokrewnych	C96	67	9,61	5,19
mózgu	C71	53	7,60	5,29
zgięcia esicy – odbytniczego	C19	50	7,17	4,09
przetyku	C15	49	7,03	3,93
trzustki	C25	49	7,03	4,10
skóry	C43	39	5,59	3,60
tarczycy	C73	33	4,73	3,53
wątroby i PŻW	C22	30	4,30	2,45
bez określenia jego umiejscowienia	C80	30	4,30	2,46
szpiczak mnogi i nowotwory z komórek plazmatycznych	C90	29	4,16	2,28
jądra	C62	27	3,87	3,25
białaczkę szpikową	C92	23	3,30	2,12
wtórne nowotwory złośliwe układu oddechowego i trawiennego	C78	17	2,44	1,33
chłoniaki nieziarnicze rozlane	C83	15	2,15	1,39
inne i nieokreślone postacie chłoniaków nieziarniczych	C85	15	2,15	1,47
innych i nieokreślonych części języka	C02	14	2,01	1,23
choroba Hodgkina	C81	13	1,86	1,57
tkanki łącznej i innych tkanek miękkich	C49	12	1,72	1,29
dna jamy ustnej	C04	11	1,58	0,92
migdałka	C09	11	1,58	1,02
jelita cienkiego	C17	11	1,58	0,94
umiejscowień innych i niedokładnie określonych	C76	10	1,43	0,78
innych i nieokreślonych części jamy ustnej	C06	9	1,29	0,71
zachyłka gruszkowatego	C12	9	1,29	0,77
prącia	C60	9	1,29	0,74
części ustnej gardła	C10	8	1,15	0,68
moczowodu	C66	8	1,15	0,63
wtórny nowotwór złośliwy innych umiejscowień	C79	8	1,15	0,63
części krtaniowej gardła	C13	7	1,00	0,56
sutka	C50	7	1,00	0,54
ślinianki przyusznej	C07	6	0,86	0,44
innych i nie określonych części dróg żółciowych	C24	6	0,86	0,46

Nowotwór złośliwy	ICD 10	Liczba bezwzględna	Wsp. surowy	Wsp. standaryzowany
			na 100 000	
przeźreni zaotrzewnowej i otrzewnej	C48	6	0,86	0,48
oka	C69	6	0,86	0,52
nasady języka	C01	5	0,72	0,51
odbytu i kanału odbytu	C21	5	0,72	0,46
międzybłoniak	C45	5	0,72	0,40
rdzenia kręgowego, nerwów czaszk. i innych części centr. systemu nerwow.	C72	5	0,72	0,65
wtórne i nieokreślone nowotwory węzłów chłonnych	C77	5	0,72	0,45
obwodowy i skórny chłoniak z komórek T	C84	5	0,72	0,41
raki in situ innych i nieokreśl. części narz. trawiennych	D01	5	0,72	0,44
wargi	C00	4	0,57	0,30
serca, śródpiersia i opłucnej	C38	4	0,57	0,32
innych i nieokreśl. narządów moczowych	C68	4	0,57	0,46
chłoniak nieziarniczy guzkowy (grudkowy)	C82	4	0,57	0,34
rak in situ innych i nieokreślonych umiejscowień	D09	4	0,57	0,31
innych i nieokreślonych dużych gruczołów ślinowych	C08	3	0,43	0,28
części nosowej gardła	C11	3	0,43	0,33
o innym i bliżej nieokreślonym umiejscowieniu w obrębie wargi, jamy ustnej i gardła	C14	3	0,43	0,23
pęcherzyka żółciowego	C23	3	0,43	0,24
innych i niedokładnie określonych narządów trawiennych	C26	3	0,43	0,27
innych i niedokładnie określ. części ukł. oddechowego i narządów klatki piersiowej	C39	3	0,43	0,25
miedniczki nerkowej	C65	3	0,43	0,25
białaczka monocytowa	C93	3	0,43	0,28
dziąsła	C03	2	0,29	0,16
podniebienia	C05	2	0,29	0,21
zatok przynosowych	C31	2	0,29	0,15
złośliwe choroby immunoproliferacyjne	C88	2	0,29	0,17
jamy nosowej i ucha środkowego	C30	1	0,14	0,12
tchawicy	C33	1	0,14	0,05
kości i chrząstki stawowej kończyn	C40	1	0,14	0,24
kości i chrząstki stawowej o innym i nieokreślonym umiejscowieniu	C41	1	0,14	0,08
nerwów obwod. i auton. ukł. nerwowego	C47	1	0,14	0,08
innych gruczołów wydzielania wewnętrznego i struktur pokrewnych	C75	1	0,14	0,08
inne białaczki określonego rodzaju	C94	1	0,14	0,08
niezależnych (pierwotnych) mnogich umiejscowień	C97	1	0,14	0,08
rak in situ jamy ustnej, przełyku i żołądka	D00	1	0,14	0,08
czerniak in situ	D03	1	0,14	0,24

**Tabela 10.** Lista kolejności nowotworów złośliwych wg wielkości współczynników standaryzowanych zachorowalności – kobiety, 2019r.

Nowotwory złośliwe	ICD 10	Liczba bezwzględna	Wsp surowy	Wsp standaryzowany
			na 100 000	
<b>Ogółem</b>	<b>C00-D09</b>	<b>3145</b>	<b>431,73</b>	<b>227,42</b>
sutka	C50	627	86,07	49,24
oskrzela i płuca	C34	347	47,63	21,99
inne nowotwory złośliwe skóry	C44	231	31,71	13,22
okrężnicy	C18	159	21,83	9,83
trzonu macicy	C54	150	20,59	10,09
tarczycy	C73	147	20,18	15,39
jajnika	C56	135	18,53	10,66
szyjki macicy	C53	104	14,28	9,10
inny i nieokreślony tk. limfatycznej, krwiotwórczej i tk. pokrewnych	C96	100	13,73	5,70
odbytnicy	C20	86	11,81	5,16
rak in situ szyjki macicy	D06	82	11,26	10,15
skóry	C43	81	11,12	7,01
żołądka	C16	76	10,43	4,67
nerki za wyjątkiem miedniczki nerkowej	C64	69	9,47	4,64
pęcherza moczowego	C67	68	9,33	3,97
białaczka limfatyczna	C91	62	8,51	3,67
trzustki	C25	61	8,37	3,98
mózgu	C71	51	7,00	4,31
wątroby i PŻW	C22	42	5,77	2,33
białaczka szpikowa	C92	37	5,08	2,58
zgięcia esicy – odbytniczego	C19	35	4,80	2,25
bez określenia jego umiejscowienia	C80	32	4,39	1,58
rak in situ sutka	D05	31	4,26	2,64
szpiczak mnogi i nowotwory z komórek plazmatycznych	C90	25	3,43	1,54
wtórne nowotwory złośliwe układu oddechowego i trawiennego	C78	21	2,88	1,28
inne i nieokreślone postacie chłoniaków niezziarniczych	C85	20	2,75	1,29
sromu	C51	17	2,33	1,00
oka	C69	16	2,20	1,53
przetyku	C15	14	1,92	0,74
jelita cienkiego	C17	13	1,78	0,84
pęcherzyka żółciowego	C23	12	1,65	0,65
chłoniaki niezziarnicze rozlane	C83	12	1,65	1,01
innych i nie określonych części dróg żółciowych	C24	11	1,51	0,58
innych i nieokreś. żeń. narządów płciowych	C57	11	1,51	0,69
wtórny nowotwór złośliwy innych umiejscowień	C79	11	1,51	0,69
migdałka	C09	9	1,24	0,71
krtani	C32	9	1,24	0,77
umiejscowień innych i niedokładnie określonych	C76	9	1,24	0,45
innych i nieokreślonych części języka	C02	8	1,10	0,62
dna jamy ustnej	C04	8	1,10	0,53
ślinianki przyusznej	C07	8	1,10	0,60

Nowotwory złośliwe	ICD 10	Liczba bezwzględna	Wsp surowy	Wsp standaryzowany
			na 100 000	
tkanki łącznej i innych tkanek miękkich	<b>C49</b>	8	1,10	0,83
przestrzeni zaotrzewnowej i otrzewnej	<b>C48</b>	7	0,96	0,46
chłoniak nieziarniczy guzkowy (grudkowy)	<b>C82</b>	7	0,96	0,73
choroba Hodgkina	<b>C81</b>	6	0,82	0,70
rak in situ skóry	<b>D04</b>	5	0,69	0,26
rak in situ innych i nieokreśl. narz. płciowych	<b>D07</b>	5	0,69	0,40
części ustnej gardła	<b>C10</b>	4	0,55	0,31
odbytu i kanału odbytu	<b>C21</b>	4	0,55	0,38
innych i niedokładnie określonych narządów trawiennych	<b>C26</b>	4	0,55	0,22
serca, śródpiersia i opłucnej	<b>C38</b>	4	0,55	0,30
kości i chrząstki stawowej o innym i nieokreślonym umiejscowieniu	<b>C41</b>	4	0,55	0,35
zachyłka gruszkowatego	<b>C12</b>	3	0,41	0,24
międzybłoniak	<b>C45</b>	3	0,41	0,22
opon	<b>C70</b>	3	0,41	0,21
rdzenia kręgowego, nerwów czaszk. i innych części centr. systemu nerwow.	<b>C72</b>	3	0,41	0,27
wtórne i nieokreślone nowotwory węzłów chłonnych	<b>C77</b>	3	0,41	0,22
wargi	<b>C00</b>	2	0,27	0,07
innych i nieokreślonych części jamy ustnej	<b>C06</b>	2	0,27	0,14
części krtaniowej gardła	<b>C13</b>	2	0,27	0,09
nieokreślonej części macicy	<b>C55</b>	2	0,27	0,11
moczowodu	<b>C66</b>	2	0,27	0,13
raki in situ innych i nieokreśl. części narz. trawiennych	<b>D01</b>	2	0,27	0,13
podniebienia	<b>C05</b>	1	0,14	0,06
części nosowej gardła	<b>C11</b>	1	0,14	0,13
grasicy	<b>C37</b>	1	0,14	0,08
innych i niedokładnie okreś. części ukł. oddechowego i narządów klatki piersiowej	<b>C39</b>	1	0,14	0,03
kości i chrząstki stawowej kończyn	<b>C40</b>	1	0,14	0,20
mięsak Kaposi'ego	<b>C46</b>	1	0,14	0,05
miedniczki nerkowej	<b>C65</b>	1	0,14	0,06
innych i nieokreśl. narządów moczowych	<b>C68</b>	1	0,14	0,03
nadnerczy	<b>C74</b>	1	0,14	0,07
złośliwe choroby immunoproliferacyjne	<b>C88</b>	1	0,14	0,03
inne białaczki określonego rodzaju	<b>C94</b>	1	0,14	0,06
czerniak in situ	<b>D03</b>	1	0,14	0,11
rak in situ innych i nieokreślonych umiejscowień	<b>D09</b>	1	0,14	0,07

## 4. Zgony na nowotwory złośliwe w województwie warmińsko - mazurskim w 2019 roku

Najczęstszą przyczyną zgonów w 2019 roku w województwie warmińsko- mazurskim były choroby układu krążenia. Choroby nowotworowe zajęły drugie miejsce. Trzecią przyczyną zgonów były choroby układu oddechowego.

Informacja o zgonach na nowotwory złośliwe pochodzi z Głównego Urzędu Statystycznego.

W 2019 roku w rejestrze nowotworów odnotowano 3 686 zgonów. W województwie warmińsko-mazurskim z powodu nowotworu złośliwego zmarło 1 972 mężczyzn i 1 714 kobiet. W porównaniu do 2018 roku liczba zgonów wzrosła o 20 przypadków (w 2018 roku odnotowano 3 666 zgonów). W populacji mężczyzn w 2018 roku odnotowano 2 050 przypadków, a w populacji kobiet 1 616.

Surowe współczynniki umieralności w przeliczeniu na 100 tys. mieszkańców wynoszą w województwie warmińsko – mazurskim 282,7 dla mężczyzn i 253,3 dla kobiet. Współczynniki standaryzowane umieralności w 2018 roku wyniosły odpowiednio dla mężczyzn i kobiet: 292,78 i 221,04.

Zarówno w populacji mężczyzn jak i populacji kobiet największy odsetek zgonów na nowotwory złośliwe stanowiły zgony z powodu nowotworu złośliwego płuca 28,54% (563 przypadki) u mężczyzn a 20,24% (347 przypadków) u kobiet.

Kolejnymi nowotworami złośliwymi, które spowodowały śmierć u mężczyzn są:

- ✓ gruczołu krokowego - 196 przypadków – 9,94% ,
- ✓ okrężnicy - 186 przypadków - 9,43%,
- ✓ żołądka - 130 przypadków - 6,59%,
- ✓ pęcherza moczowego - 121 przypadków – 6,13%,
- ✓ trzustki – 89 przypadków – 4,51%,
- ✓ odbytnicy - 75 przypadków – 3,80%,
- ✓ wątroby - 59 przypadków - 2,99%.

U kobiet przyczyną zgonu były nowotwory:

- ✓ sutka - 257 przypadków – 14,99%,
- ✓ okrężnicy - 125 przypadków - 7,29%,
- ✓ jajnika - 92 przypadki - 5,36%,

- ✓ trzustki – 77 przypadków – 4,49%,
- ✓ żołądka - 67 przypadków – 3,90%,
- ✓ mózgu – 61 przypadków – 3,55%,
- ✓ odbytnicy – 59 przypadków – 3,44%.

Największa liczba zgonów została zanotowana wśród mężczyzn, którzy należą do grupy wiekowej 65-69 lat – odnotowano w niej 393 zgonów. Kolejną grupą wiekową, która odznacza się wysoką umieralnością z powodu nowotworów była grupa 70 – 74 lata – zapisano w niej 323 zdarzenia. Wśród chłopców do 19 roku życia zgłoszono 6 zgonów z powodu nowotworów.

W populacji kobiet najwięcej zgonów odnotowano w grupie wiekowej pomiędzy 65 a 69 rokiem życia – 287 zgonów, a także 70 a 74 rokiem życia - 271 zgonów, których przyczyną był nowotwór. Wśród dziewczynek zamieszkujących województwo warmińsko-mazurskie zgłoszono 2 zgony, którego przyczyną była choroba nowotworowa.

Krytyczną liczbę zgonów z powodu nowotworów złośliwych zanotowano w głównych ośrodkach miejskich województwa warmińsko-mazurskiego w Olsztynie – 483 zgony (241 – wśród mężczyzn i 242 – wśród kobiet) oraz Elblągu – 382 zgonów (193 – wśród mężczyzn i 189 – wśród kobiet).

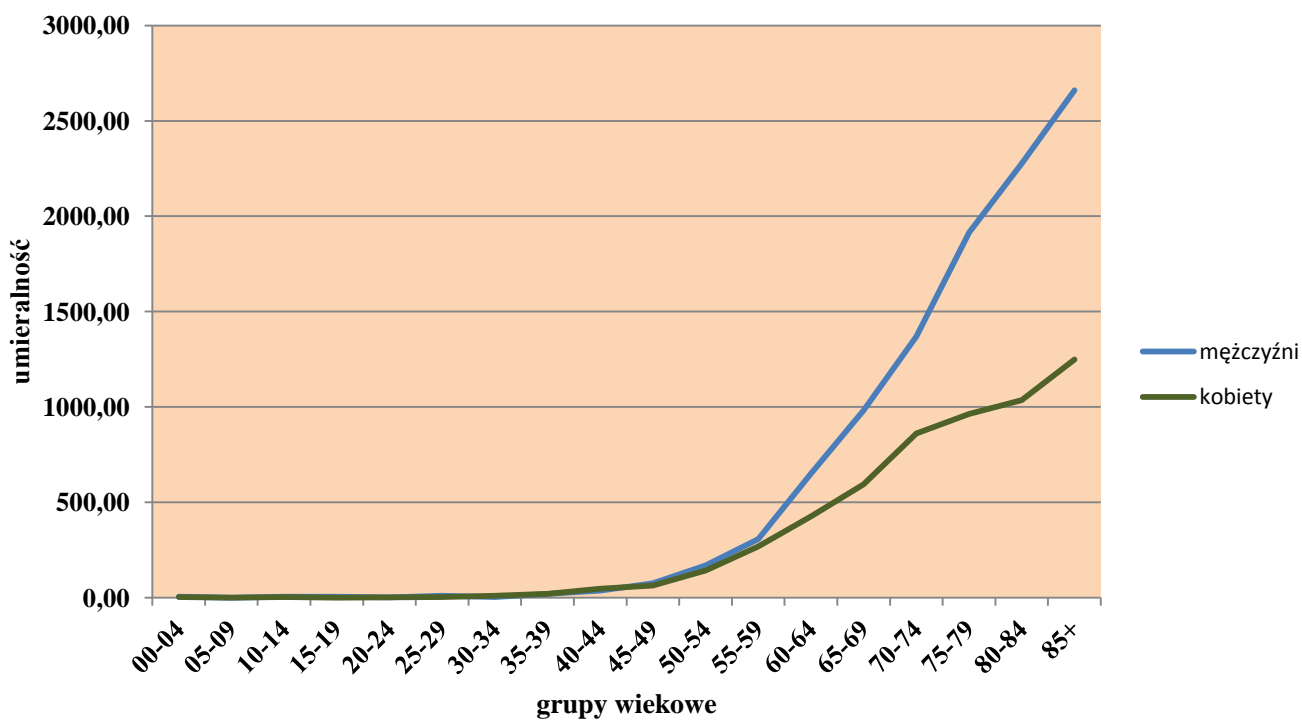
Jeżeli przyjrzymy się zgonom w populacji mężczyzn, których przyczyną był nowotwór złośliwy w podziale na poszczególne powiaty województwa warmińsko-mazurskiego to zauważymy, że najwięcej przypadków zgłoszono w powiatach ostródzkim – 169, olsztyńskim – 132, iławskim – 121, ełckim – 112 i kętrzyńskim - 107.

Najmniej przypadków zgonów, których przyczyną był nowotwór zostało zgłoszonych w powiatach węgorzewskim – 27, gołdapskim – 30, nidzickim – 40, olecko-gołdapskim – 44 i lidzbarskim – 51.

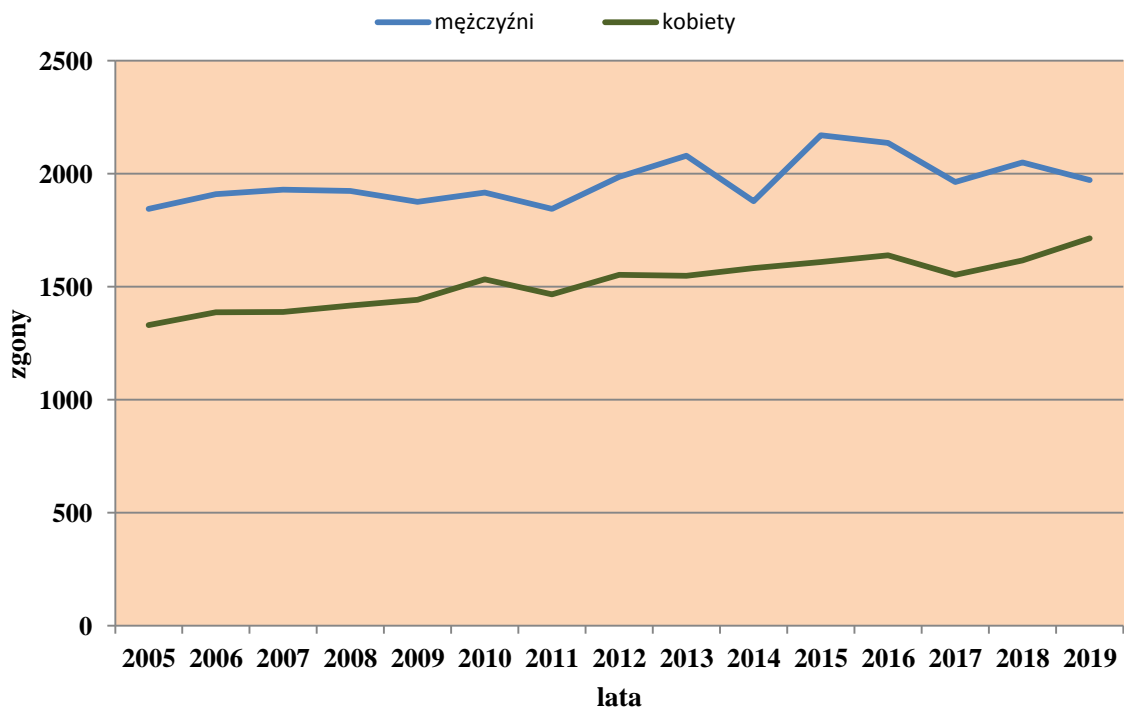
Analizując zgony, których przyczyną był nowotwór w populacji kobiet w 2019 roku zauważamy, że największą ich liczbę zanotowano w powiecie ostródzkim – 136, olsztyńskim – 114, iławskim – 115, działdowskim – 94, kętrzyńskim – 89. Najmniej zgonów zgłoszono w powiatach węgorzewskim – 23, gołdapskim – 26, nidzickim – 34, olecko-gołdapskim – 45 i olecko-gołdapskim - również 45.



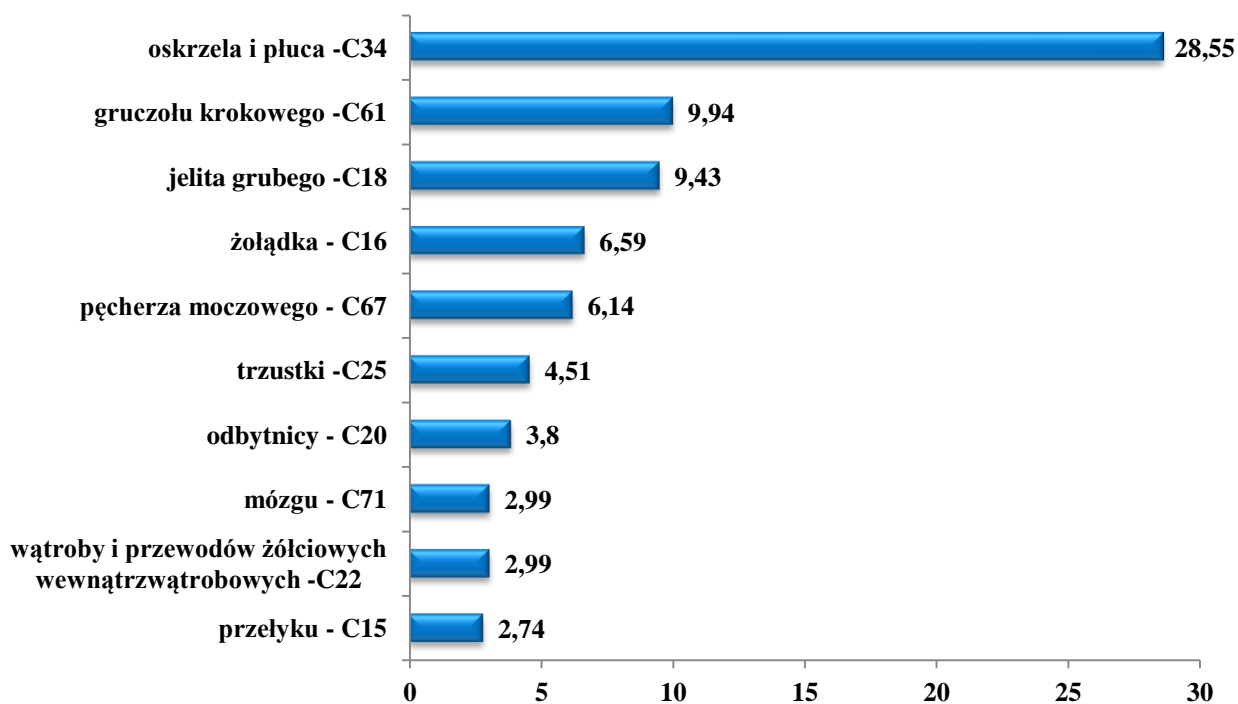
**Rysunek 6.** Umieralność na nowotwory złośliwe ogółem w 5-letnich grupach wieku mężczyźni i kobiety, 2019r.



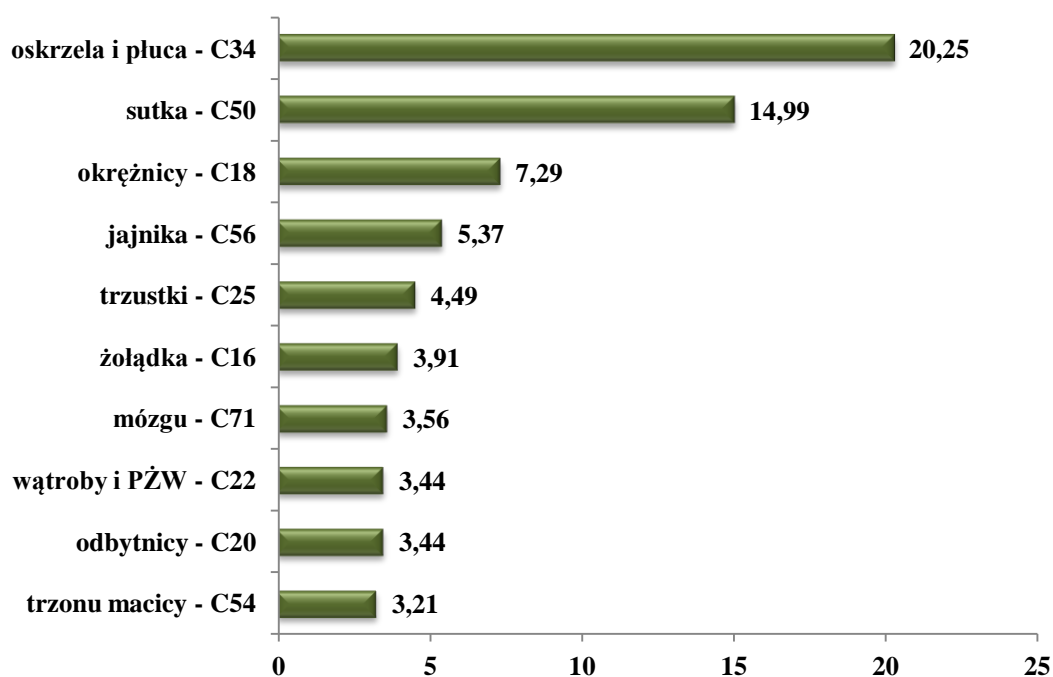
**Rysunek 7.** Liczba zgonów na nowotwory złośliwe w latach 2005 – 2019, mężczyźni i kobiety.



**Rysunek 8.** Zgony na najczęstsze nowotwory złośliwe w województwie warmińsko – mazurskim, mężczyźni - 2019r.



**Rysunek 9.** Zgony na najczęstsze nowotwory złośliwe w województwie warmińsko – mazurskim, kobiety - 2019r.



**Tabela 11.** Zgony na najczęstsze nowotwory złośliwe wg częstości występowania w 2019r.

## MEŻCZYŹNI

Nowotwór złośliwy	ICD 10	liczba bezwzględna	współczynnik surowy	współczynnik standardowy	ESP2013
oskrzela i płuca	<b>C34</b>	563	80,72	44,30	109,94
gruczołu krokowego	<b>C61</b>	196	28,10	14,76	50,87
jelita grubego	<b>C18</b>	186	26,67	14,52	39,92
żołądka	<b>C16</b>	130	18,64	10,52	23,57
pęcherza moczowego	<b>C67</b>	121	17,35	9,21	29,63
trzustki	<b>C25</b>	89	12,76	7,45	17,06
odbytnicy	<b>C20</b>	75	10,75	5,87	16,55
wątroby i przewodów żółciowych wewnątrzwątrobowych	<b>C22</b>	59	8,46	4,78	12,38
mózgu	<b>C71</b>	59	8,46	5,27	9,96
przełyku	<b>C15</b>	54	7,74	4,19	8,84

## KOBIETY

Nowotwór złośliwy	ICD 10	liczba bezwzględna	współczynnik surowy	współczynnik standardowy	ESP2013
oskrzela i płuca	<b>C34</b>	347	47,63	21,50	47,26
sutka	<b>C50</b>	257	35,28	16,44	35,51
okrężnicy	<b>C18</b>	125	17,16	6,47	17,05
jajnika	<b>C56</b>	92	12,63	5,64	12,22
trzustki	<b>C25</b>	77	10,57	4,34	10,84
żołądka	<b>C16</b>	67	9,20	3,63	9,52
mózgu	<b>C71</b>	61	8,37	3,60	8,37
odbytnicy	<b>C20</b>	59	8,10	2,81	8,44
wątroby i PŻW	<b>C22</b>	59	8,10	3,35	8,05
trzonu macicy	<b>C54</b>	55	7,55	3,07	7,44

**Tabela 12.** Zgony na nowotwory złośliwe wg umiejscowienia i płci – mężczyźni, 2019 r.

Nowotwór złośliwy	ICD 10	Liczba bezwzględna	Wsp. sur	Wsp. stand.	ESP 2013	kolejność występowania
			na 100 000			
wargi	<b>C00</b>	2	0,29	0,15	0,52	49
nasady języka	<b>C01</b>	3	0,43	0,23	0,58	43
innych i nieokreślonych części języka	<b>C02</b>	4	0,57	0,36	0,52	37
dziąsła	<b>C03</b>	2	0,29	0,21	0,28	50
dna jamy ustnej	<b>C04</b>	13	1,86	1,05	2,17	19
podniebienia	<b>C05</b>	2	0,29	0,16	0,27	51
innych i nieokreślonych części jamy ustnej	<b>C06</b>	1	0,14	0,08	0,12	55
ślinianki przyusznej	<b>C07</b>	3	0,43	0,21	0,77	44
innych i nieokreś. duż. grucz. ślinowych	<b>C08</b>	2	0,29	0,15	0,26	52
migdałka	<b>C09</b>	12	1,72	0,97	1,87	22
części ustnej gardła	<b>C10</b>	3	0,43	0,23	0,49	45
części nosowej gardła	<b>C11</b>	7	1,00	0,58	1,27	27
zachyłka gruszkowatego	<b>C12</b>	11	1,58	0,85	1,64	24
części krtaniowej gardła	<b>C13</b>	6	0,86	0,52	0,81	31
innym i bliżej nieokreś. umiejscowieniu w obrębie wargi, jamy ustnej i gardła	<b>C14</b>	7	1,00	0,60	1,12	28
przetyku	<b>C15</b>	54	7,74	4,19	8,84	10
żołądka	<b>C16</b>	130	18,64	10,52	23,57	4
jelita cienkiego	<b>C17</b>	7	1,00	0,54	1,61	29
okrężnicy	<b>C18</b>	186	26,67	14,52	39,92	3
zgięcia esiczo-odbytniczego	<b>C19</b>	15	2,15	1,22	3,67	18
odbytnicy	<b>C20</b>	75	10,75	5,87	16,55	7
odbytu i kanału odbytu	<b>C21</b>	4	0,57	0,31	0,85	38
wątroby i PŻW	<b>C22</b>	59	8,46	4,78	12,38	8
pęcherzyka żółciowego	<b>C23</b>	7	1,00	0,59	1,62	30
innych i nie okreś. części dróg żółciowych	<b>C24</b>	11	1,58	0,85	2,59	25
trzustki	<b>C25</b>	89	12,76	7,45	17,06	6
innych i niedok. okreś. narządów trawiennych	<b>C26</b>	13	1,86	1,01	2,37	20
jamy nosowej i ucha środkowego	<b>C30</b>	1	0,14	0,08	0,21	56
zatok przynosowych	<b>C31</b>	1	0,14	0,08	0,12	57
krtani	<b>C32</b>	35	5,02	2,83	5,44	12
tchawicy	<b>C33</b>	0	0,00	0,00	0,00	-
oskrzela i płuca	<b>C34</b>	563	80,72	44,30	109,94	1
grasicy	<b>C37</b>	0	0,00	0,00	0,00	-
serca, śródpiersia i opłucnej	<b>C38</b>	5	0,72	0,44	0,73	35
innych i niedokł. okreś. części ukł. oddech. i narządów klatki piersiowej	<b>C39</b>	2	0,29	0,13	0,41	53

Nowotwór złośliwy	ICD 10	Liczba bezwzględna	Wsp. sur	Wsp. stand.	ESP 2013	kolejność występowania
			na 100 000			
kości i chrząstki stawowej kończyn	<b>C40</b>	0	0,00	0,00	0,00	-
kości i chrząstki stawowej o innym i nieokreślonym umiejscowieniu	<b>C41</b>	2	0,29	0,13	0,39	54
czerniak złośliwy skóry	<b>C43</b>	24	3,44	2,18	4,58	13
inne nowotwory złośliwe skóry	<b>C44</b>	0	0,00	0,00	0,00	-
międybłoniak	<b>C45</b>	3	0,43	0,24	0,56	46
mięsak Kaposi'ego	<b>C46</b>	1	0,14	0,08	0,32	58
nerwów obwodow. i autonom. ukł. nerwowego	<b>C47</b>	0	0,00	0,00	0,00	-
przestrzeni zaotrzewnowej i otrzewnej	<b>C48</b>	6	0,86	0,48	0,94	32
tkanki łącznej i innych tkanek miękkich	<b>C49</b>	22	3,15	2,00	4,74	15
sutka	<b>C50</b>	3	0,43	0,23	1,08	47
sromu	<b>C51</b>	0	0,00	0,00	0,00	-
pochwy	<b>C52</b>	0	0,00	0,00	0,00	-
szyjki macicy	<b>C53</b>	0	0,00	0,00	0,00	-
trzonu macicy	<b>C54</b>	0	0,00	0,00	0,00	-
nieokreślonej części macicy	<b>C55</b>	0	0,00	0,00	0,00	-
jajnika	<b>C56</b>	0	0,00	0,00	0,00	-
innych i nieokreś. żeń. narządów płciowych	<b>C57</b>	0	0,00	0,00	0,00	-
łożyska	<b>C58</b>	0	0,00	0,00	0,00	-
prącia	<b>C60</b>	1	0,14	0,05	0,27	59
gruczołu krokowego	<b>C61</b>	196	28,10	14,76	50,87	2
jądra	<b>C62</b>	6	0,86	0,68	0,73	33
innych i nieokr. męś. narządów płciowych	<b>C63</b>	1	0,14	0,08	0,38	60
nerki za wyjątkiem miedniczki nerkowej	<b>C64</b>	52	7,46	4,39	10,08	11
miedniczki nerkowej	<b>C65</b>	4	0,57	0,34	0,70	39
moczowodu	<b>C66</b>	6	0,86	0,49	1,24	34
pęcherza moczowego	<b>C67</b>	121	17,35	9,21	29,63	5
innych i nieokreślonych narządów moczowych	<b>C68</b>	4	0,57	0,30	0,84	40
oka	<b>C69</b>	0	0,00	0,00	0,00	-
opon	<b>C70</b>	0	0,00	0,00	0,00	-
mózgu	<b>C71</b>	59	8,46	5,27	9,96	9
rdzenia kręgowego, nerwów czaszkowych i innych części centraln. syst. nerwowego	<b>C72</b>	1	0,14	0,08	0,32	61
tarczycy	<b>C73</b>	3	0,43	0,23	0,49	48
nadnerczy	<b>C74</b>	1	0,14	0,08	0,12	62
innych gruczołów wydzielania wewnętrznego i struktur pokrewnych umiejscowień innych i niedokł. określonych	<b>C75</b>	1	0,14	0,08	0,12	63
	<b>C76</b>	0	0,00	0,00	0,00	-

Nowotwór złośliwy	ICD 10	Liczba bezwzględna	Wsp. sur	Wsp. stand.	ESP 2013	kolejność występowania
			na 100 000			
wtórne i nieokreślone węzłów chłonnych	<b>C77</b>	0	0,00	0,00	0,00	-
wtórne nowotwory złośliwe układu oddechowego i trawiennego	<b>C78</b>	0	0,00	0,00	0,00	-
wtórny innych umiejscowień	<b>C79</b>	0	0,00	0,00	0,00	-
bez określenia jego umiejscowienia	<b>C80</b>	1	0,14	0,08	0,12	64
choroba Hodgkina	<b>C81</b>	5	0,72	0,64	0,75	36
chłoniak nieziarniczy guzkowy (grudkowy)	<b>C82</b>	1	0,14	0,08	0,14	65
chłoniaki nieziarnicze rozlane	<b>C83</b>	12	1,72	1,04	2,69	23
obwodowy i skórny chłoniak z komórek T	<b>C84</b>	4	0,57	0,38	0,78	41
inne i nieokreślone postacie chłoniaków nieziarniczych	<b>C85</b>	13	1,86	1,03	2,99	21
złośliwe choroby immunoproliferacyjne	<b>C88</b>	0	0,00	0,00	0,00	-
szpiczak mnogi i nowotwory z komórek plazmatycznych	<b>C90</b>	22	3,15	1,71	4,44	16
białaczka limfatyczna	<b>C91</b>	24	3,44	2,23	5,56	14
białaczka szpikowa	<b>C92</b>	11	1,58	0,90	2,58	26
białaczka monocytowa	<b>C93</b>	4	0,57	0,85	0,54	42
inne białaczki określonego rodzaju	<b>C94</b>	0	0,00	0,00	0,00	-
białaczka z komórek nieokreśl. rodzaju	<b>C95</b>	1	0,14	0,08	0,32	66
inny i nieokreślony tk. limfatycznej, krwiotwórczej i tkanek pokrewnych	<b>C96</b>	22	3,15	1,79	4,73	17
niezależnych mnogich umiejscowień	<b>C97</b>	0	0,00	0,00	0,00	-
rak in situ jamy ustnej, przełyku i żołądka	<b>D00</b>	0	0,00	0,00	0,00	-
rak in situ innych i nieokreśl. części narządów trawiennych	<b>D01</b>	0	0,00	0,00	0,00	-
rak in situ ucha środ. i ukł. oddechowego	<b>D02</b>	0	0,00	0,00	0,00	-
czerniak in situ	<b>D03</b>	0	0,00	0,00	0,00	-
rak in situ skóry	<b>D04</b>	0	0,00	0,00	0,00	-
rak in situ sutka	<b>D05</b>	0	0,00	0,00	0,00	-
rak in situ szyjki macicy	<b>D06</b>	0	0,00	0,00	0,00	-
rak in situ innych i nieokreśl. narządów płciowych	<b>D07</b>	0	0,00	0,00	0,00	-
rak in situ innych i nieokreśl. umiejscowień	<b>D09</b>	0	0,00	0,00	0,00	-

**Tabela 13.** Zgony na nowotwory złośliwe wg umiejscowienia i płci – kobiety, 2019r.

Nowotwór złośliwy	ICD 10	Liczba bezwzględna	Wsp. sur	Wsp. stand.	ESP 2013	kolejność występowania
			na 100 000			
wargi	C00	2	0,27	0,05	0,26	47
nasady języka	C01	2	0,27	0,12	0,23	48
innych i nieokreślonych części języka	C02	3	0,41	0,18	0,41	40
dziąsła	C03	4	0,55	0,21	0,56	35
dna jamy ustnej	C04	1	0,14	0,06	0,11	54
podniebienia	C05	0	0,00	0,00	0,00	-
innych i nieokreślonych części jamy ustnej	C06	4	0,55	0,30	0,48	36
ślinianki przyusznej	C07	3	0,41	0,15	0,43	41
innych i nieokreś. duż. grucz. ślinowych	C08	1	0,14	0,11	0,13	55
migdałka	C09	6	0,82	0,43	0,82	31
części ustnej gardła	C10	1	0,14	0,08	0,13	56
części nosowej gardła	C11	1	0,14	0,17	0,13	57
zachyłka gruszkowatego	C12	1	0,14	0,07	0,11	58
części krtańowej gardła	C13	1	0,14	0,08	0,13	59
innym i bliżej nieokreś. umiejscowieniu w obrębie wargi, jamy ustnej i gardła	C14	1	0,14	0,06	0,11	60
przetyku	C15	12	1,65	0,72	1,55	27
żołądka	C16	67	9,20	3,63	9,52	6
jelita cienkiego	C17	4	0,55	0,23	0,55	37
okrężnicy	C18	125	17,16	6,47	17,05	3
zgięcia esiczo-odbytniczego	C19	13	1,78	0,66	1,89	24
odbytnicy	C20	59	8,10	2,81	8,44	8
odbytu i kanału odbytu	C21	4	0,55	0,20	0,55	38
wątroby i PŻW	C22	59	8,10	3,35	8,05	9
pęcherzyka żółciowego	C23	25	3,43	1,41	3,43	15
innych i nie okreś. części dróg żółciowych	C24	17	2,33	0,81	2,24	21
trzustki	C25	77	10,57	4,34	10,84	5
innych i niedok. okreś. narządów trawiennych	C26	15	2,06	0,65	2,17	23
jamy nosowej i ucha środkowego	C30	1	0,14	0,07	0,11	61
zatok przynosowych	C31	2	0,27	0,13	0,32	49
krtań	C32	7	0,96	0,38	0,89	30
tchawicy	C33	0	0,00	0,00	0,00	-
oskrzela i płuca	C34	347	47,63	21,50	47,26	1
grasicy	C37	0	0,00	0,00	0,00	-
serca, śródpiersia i opłucnej	C38	4	0,55	0,25	0,50	39
innych i niedokł. okreś. części ukł. oddech. i narządów klatki piersiowej	C39	1	0,14	0,06	0,16	62
kości i chrząstki stawowej kończyn	C40	0	0,00	0,00	0,00	-
kości i chrząstki stawowej o innym i nieokreślonym umiejscowieniu	C41	8	1,10	0,68	1,14	29

Nowotwór złośliwy	ICD 10	Liczba bezwzględna	Wsp. sur	Wsp. stand.	ESP 2013	kolejność występowania
			na 100 000			
czerniak złośliwy skóry	C43	22	3,02	1,29	2,80	18
inne nowotwory złośliwe skóry	C44	0	0,00	0,00	0,00	-
międzybłoniak	C45	3	0,41	0,21	0,40	42
mięsak Kaposi'ego	C46	1	0,14	0,05	0,19	63
nerwów obwodow. i autonom. ukł. nerwowego	C47	0	0,00	0,00	0,00	-
przestrzeni zaotrzewnowej i otrzewnej	C48	6	0,82	0,41	0,83	32
tkanki łącznej i innych tkanek miękkich	C49	19	2,61	1,03	2,46	19
sutka	C50	257	35,28	16,44	35,51	2
sromu	C51	16	2,20	0,62	2,15	22
pochwy	C52	1	0,14	0,03	0,13	64
szyjki macicy	C53	54	7,41	3,51	6,99	11
trzonu macicy	C54	55	7,55	3,07	7,44	10
nieokreślonej części macicy	C55	2	0,27	0,13	0,32	50
jajnika	C56	92	12,63	5,64	12,22	4
innych i nieokreśl. żeń. narządów płciowych	C57	24	3,29	1,44	3,35	17
łożyska	C58	0	0,00	0,00	0,00	-
prącia	C60	0	0,00	0,00	0,00	-
gruczołu krokowego	C61	0	0,00	0,00	0,00	-
jądra	C62	0	0,00	0,00	0,00	-
innych i nieokr. męsk. narządów płciowych	C63	0	0,00	0,00	0,00	-
nerki za wyjątkiem miedniczki nerkowej	C64	37	5,08	2,37	5,16	13
miedniczki nerkowej	C65	2	0,27	0,11	0,35	51
moczowodu	C66	0	0,00	0,00	0,00	-
pęcherza moczowego	C67	40	5,49	1,94	5,52	12
innych i nieokreślonych narządów moczowych	C68	0	0,00	0,00	0,00	-
oka	C69	0	0,00	0,00	0,00	-
opon	C70	3	0,41	0,19	0,43	43
mózgu	C71	61	8,37	3,60	8,37	7
rdzenia kręgowego, nerwów czaszkowych i innych części centraln. syst. nerwowego	C72	0	0,00	0,00	0,00	-
tarczycy	C73	1	0,14	0,03	0,13	65
nadnerczy	C74	2	0,27	0,19	0,27	52
innych gruczołów wydzielania wewnętrznego i struktur pokrewnych	C75	1	0,14	0,05	0,19	66
umiejęscowień innych i niedokł. określonych	C76	0	0,00	0,00	0,00	-
wtórne i nieokreślone węzłów chłonnych	C77	0	0,00	0,00	0,00	-
wtórne nowotwory złośliwe układu oddechowego i trawiennego	C78	0	0,00	0,00	0,00	-
wtórny innych umiejscowień	C79	0	0,00	0,00	0,00	-
bez określenia jego umiejscowienia	C80	5	0,69	0,15	0,70	33
choroba Hodgkina	C81	3	0,41	0,25	0,43	44
chłoniak niezziarniczy guzkowy (grudkowy)	C82	2	0,27	0,19	0,27	53



Nowotwór złośliwy	ICD 10	Liczba bezwzględna	Wsp. sur	Wsp. stand.	ESP 2013	kolejność występowania
			na 100 000			
chłoniaki nieziarnicze rozlane	<b>C83</b>	11	1,51	0,59	1,55	28
obwodowy i skórny chłoniak z komórek T	<b>C84</b>	5	0,69	0,27	0,65	34
inne i nieokreślone postacie chłoniaków nieziarniczych	<b>C85</b>	13	1,78	0,57	1,90	25
złośliwe choroby immunoproliferacyjne	<b>C88</b>	0	0,00	0,00	0,00	-
szpiczak mnogi i nowotwory z komórek plazmatycznych	<b>C90</b>	35	4,80	1,86	4,90	14
białaczka limfatyczna	<b>C91</b>	18	2,47	1,22	2,53	20
białaczka szpikowa	<b>C92</b>	25	3,43	1,61	3,38	16
białaczka monocytowa	<b>C93</b>	3	0,41	0,19	0,41	45
inne białaczki określonego rodzaju	<b>C94</b>	1	0,14	0,05	0,19	67
białaczka z komórek nieokreśl. rodzaju	<b>C95</b>	3	0,41	0,16	0,40	46
inny i nieokreślony tk. limfatycznej, krwiotwórczej i tkanek pokrewnych	<b>C96</b>	13	1,78	0,72	1,74	26
niezależnych mnogich umiejscowień	<b>C97</b>	0	0,00	0,00	0,00	-
rak in situ jamy ustnej, przełyku i żołądka	<b>D00</b>	0	0,00	0,00	0,00	-
rak in situ innych i nieokreśl. części narządów trawiennych	<b>D01</b>	0	0,00	0,00	0,00	-
rak in situ ucha środ. i ukł. oddechowego	<b>D02</b>	0	0,00	0,00	0,00	-
czerniak in situ	<b>D03</b>	0	0,00	0,00	0,00	-
rak in situ skóry	<b>D04</b>	0	0,00	0,00	0,00	-
rak in situ sutka	<b>D05</b>	0	0,00	0,00	0,00	-
rak in situ szyjki macicy	<b>D06</b>	0	0,00	0,00	0,00	-
rak in situ innych i nieokreśl. narządów płciowych	<b>D07</b>	0	0,00	0,00	0,00	-
rak in situ innych i nieokreśl. umiejscowień	<b>D09</b>	0	0,00	0,00	0,00	-

**Tabela 14.** Wskaźniki zachorowania/zgony na nowotwory złośliwe wg płci i umiejscowienia  
 – 2019r.

ICD10	C00-D09	C00	C01	C02	C03	C04	C05	C06	C07	C08	C09	C10	C11	C12
mężczyźni	1,49	2,00	1,67	3,50	1,00	0,85	1,00	9,00	2,00	1,50	0,92	2,67	0,43	0,82
kobiety	1,83	1,00	# -	2,67	# -	8,00	* -	0,50	2,67	# -	1,50	4,00	1,00	3,00

ICD10	C13	C14	C15	C16	C17	C18	C19	C20	C21	C22	C23	C24	C25	C26
mężczyźni	1,17	0,43	0,91	1,10	1,57	1,05	3,33	1,64	1,25	0,51	0,43	0,55	0,55	0,23
kobiety	2,00	# -	1,17	1,13	3,25	1,27	2,69	1,46	1,00	0,71	0,48	0,65	0,79	0,27

ICD10	C30	C31	C32	C33	C34	C37	C38	C39	C40	C41	C43	C44	C45	C46
mężczyźni	1,00	2,00	2,29	* -	1,01	° -	0,80	1,50	* -	0,50	1,63	* -	1,67	# -
kobiety	# -	# -	1,29	° -	1,00	* -	1,00	1,00	* -	0,50	3,68	* -	1,00	1,00

ICD10	C47	C48	C49	C50	C51	C52	C53	C54	C55	C56	C57	C58	C60	C61
mężczyźni	* -	1,00	0,55	2,33	° -	° -	° -	° -	° -	° -	° -	° -	9,00	2,81
kobiety	° -	1,17	0,42	2,44	1,06	# -	1,93	2,73	1,00	1,47	0,46	° -	° -	° -

ICD10	C62	C63	C64	C65	C66	C67	C68	C69	C70	C71	C72	C73	C74	C75
mężczyźni	4,50	# -	1,63	0,75	1,33	1,29	1,00	* -	° -	0,90	5,00	11,00	# -	1,00
kobiety	° -	° -	1,86	0,50	* -	1,70	* -	* -	1,00	0,84	* -	147,00	0,50	# -

ICD10	C76	C77	C78	C79	C80	C81	C82	C83	C84	C85	C88	C90	C91	C92
mężczyźni	* -	* -	* -	* -	30,00	2,60	4,00	1,25	1,25	1,15	* -	1,32	2,83	2,09
kobiety	* -	* -	* -	* -	6,40	2,00	3,50	1,09	# -	1,54	* -	0,71	3,44	1,48

ICD10	C93	C94	C95	C96	C97	D00	D01	D02	D03	D04	D05	D06	D07	D09
mężczyźni	0,75	* -	# -	3,05	* -	* -	* -	° -	* -	° -	° -	° -	° -	* -
kobiety	# -	1,00	# -	7,69	° -	° -	* -	° -	* -	* -	* -	* -	* -	* -

° - brak odnotowanych zachorowań i zgonów

\* - brak odnotowanych zgonów

# - brak odnotowanych zachorowań

## 5. Załączniki:

### 5.1 Skróty X rewizji Międzynarodowej Statystycznej Klasyfikacji Chorób i Problemów Zdrowotnych

X rewizja Międzynarodowej Statystycznej Klasyfikacji Chorób i Problemów Zdrowotnych, to międzynarodowy system diagnozy nozologicznej. ICD-10 jest opracowana przez WHO i obowiązuje w Polsce od roku 1996<sup>3</sup>

Światowa Organizacja Zdrowia, WHO (ang. World Health Organization) to jedna z organizacji działających w ramach ONZ, zajmująca się ochroną zdrowia. Jej siedzibą jest Genewa. W 1946 r. ONZ zwołała Międzynarodową Konferencję Zdrowia w Nowym Jorku, gdzie 61 krajów ratyfikowało konwencję WHO. W roku 1948 w liczbie już 88 członków ratyfikowano powstanie WHO. Do WHO należą obecnie 193 kraje.

**C00-C75 Nowotwory złośliwe o określonym umiejscowieniu uznane lub podejrzane jako pierwotne, za wyjątkiem nowotworów tkanki limfatycznej, krwiotwórczej i tkanek pokrewnych:**

<b>C00-C14</b>	Wargi, jamy ustnej i gardła
<b>C15-C26</b>	Narządów trawiennych
<b>C30-C39</b>	Układu oddechowego i narządów klatki piersiowej
<b>C40-C41</b>	Kości i chrząstki stawowej
<b>C43-C44</b>	Skóry
<b>C45-C49</b>	Międzybłonna (mesotelialne) i tkanek miękkich
<b>C50</b>	Sutka
<b>C51-C58</b>	Żeńskich narządów płciowych
<b>C60-C63</b>	Męskich narządów płciowych
<b>C64-C68</b>	Układu moczowego
<b>C69-C72</b>	Oka, mózgu i innych części centralnego systemu nerwowego
<b>C73-C75</b>	Tarczycy i innych gruczołów wydzielania wewnętrznego
<b>C76-C80</b>	Nowotwory złośliwe o niedokładnie określonym, wtórnym i nieokreślonym umiejscowieniu
<b>C81-C96</b>	Nowotwory złośliwe uznane lub podejrzane jako pierwotne tkanki limfatycznej, krwiotwórczej i tkanek pokrewnych
<b>C97</b>	Nowotwory złośliwe niezależnych (pierwotnych) mnogich umiejscowień
<b>D00-D09</b>	Nowotwory in situ

**Nowotwory złośliwe wargi, jamy ustnej i gardła (C00-C14)**

<sup>3</sup> Lidia Cierpiałkowska: *Psychopatologia*. Warszawa: SCHOLAR, 2007, s. 18.

- C00\*** Nowotwory złośliwe wargi  
**Nie obejmuje:** skóry wargi (C43.0, C44.0)
- C01** Nowotwór złośliwy nasady języka  
Powierzchnia grzbietowa języka  
Ustalona część języka BNO  
Tylne jedna trzecia część języka
- C02\*** Nowotwór złośliwy innych i nieokreślonych części języka
- C03\*** Nowotwór złośliwy dziąsła  
**Obejmuje:** błona śluzowa brzegu zębodołu dziąsła  
**Nie obejmuje:** nowotwory złośliwe zębopochodne (C41 .0-C41 . 1 )
- C04\*** Nowotwór złośliwy dna jamy ustnej
- C05\*** Nowotwór złośliwy podniebienia
- C06 \*** Nowotwór złośliwy innych i nieokreślonych części jamy ustnej
- C07** Nowotwór złośliwy ślinianki przyusznej
- C08 \*** Nowotwór złośliwy innych i nieokreślonych dużych gruczołów ślinowych  
**Nie obejmuje:** nowotwory złośliwe małych gruczołów ślinowych, które są klasyfikowane zgodnie z ich umiejscowieniem anatomicznym  
nowotwory złośliwe małych gruczołów ślinowych BNO (C06.9)  
nowotwory złośliwe ślinianki przyusznej (C07)
- C09\*** Nowotwory złośliwe migdałka  
**Nie obejmuje:** migdałek językowy (C02.4)  
migdałek gardłowy (C 11.1)
- C10\*** Nowotwór złośliwy części ustnej gardła (oropharynx)  
**Nie obejmuje:** Migdałek (C09.-)
- C11\*** Nowotwór złośliwy części nosowej gardła (nasopharynx)
- C12** Nowotwór złośliwy zachyłka gruszkowatego  
Zachyłek gruszkowaty
- C13\*** Nowotwór złośliwy części krtaniowej gardła (hypopharynx)  
**Nie obejmuje:** zachyłek gruszkowaty (C12)
- C14\*** Nowotwór złośliwy o innym i bliżej nieokreślonym umiejscowieniu w obrębie wargi, jamy ustnej i gardła  
**Nie obejmuje:** jama ustna BNO (C06.9)

#### **Nowotwory złośliwe narządów trawiennych (C15-C26)**

- C15\*** Nowotwór złośliwy przełyku
- C16\*** Nowotwór złośliwy żołądka
- C17\*** Nowotwór złośliwy jelita cienkiego
- C18\*** Nowotwór złośliwy okrężnicy
- C19** Nowotwór złośliwy zgięcia esiczo-odbytniczego  
Okrężnica z odbytnicą  
Zgięcie krzyżowe (okrężnicy esowatej)
- C20** Nowotwór złośliwy odbytnicy  
Bańka odbytnicy
- C21** Nowotwór złośliwy odbytu i kanału odbytu
- C22\*** Nowotwór złośliwy wątroby i przewodów żółciowych wewnątrzwartrobowych

**Nie obejmuje:** drogi żółciowe BNO (C24.9), wtórne nowotwory złośliwe wątroby (C78.8)

**C23 Nowotwór złośliwy pęcherzyka żółciowego**

**C24\* Nowotwór złośliwy innych i nieokreślonych części dróg żółciowych**

**Nie obejmuje:** wewnątrzwątrobowe drogi żółciowe (C22.1)

**C25\* Nowotwór złośliwy trzustki**

**C26\* Nowotwór złośliwy innych i niedokładnie określonych narządów trawiennych**

**Nie obejmuje:** otrzewna i przestrzeń zaotrzewnowa (C48.-)

### **Nowotwory złośliwe narządów oddechowych i klatki piersiowej (C30-C39)**

**Obejmuje:** ucho środkowe

**Nie obejmuje:** międzybłoniak (C45.-)

**C30\* Nowotwór złośliwy jamy nosowej i ucha środkowego**

**C31\* Nowotwór złośliwy zatok przynosowych**

**C32\* Nowotwór złośliwy krtani**

**C33 Nowotwór złośliwy tchawicy**

**C34\* Nowotwór złośliwy oskrzela i płuca**

**C37 Nowotwór złośliwy grasicy**

**C38\* Nowotwór złośliwy serca, śródpiersia i opłucnej**

**Nie obejmuje:** międzybłoniak (C45.-)

**C39\* Nowotwór złośliwy innych i niedokładnie określonych części układu oddechowego i narządów klatki piersiowej**

**Nie obejmuje:** narządy wewnątrz klatki piersiowej BNO (C76.1)

narządy klatki piersiowej BNO (C76.1)

### **Nowotwory złośliwe kości i chrząstki stawowej (C40 – C41)**

**C40\* Nowotwór złośliwy kości i chrząstki stawowej kończyn**

**C41\* Nowotwór złośliwy kości i chrząstki stawowej o innym i nieokreślonym umiejscowieniu**

**Nie obejmuje:** kości kończyn (C40.-)

chrząstki:

\* ucha (C49.1)

\* krtani (C32.3)

\* kończyn (C40.-)

\* nosa (C30.0)

### **Czerniak i inne nowotwory złośliwe skóry (C43-C44)**

**C43\* Czerniak złośliwy skóry**

**Obejmuje:** kod morfologiczny M872-M879 z określeniem charakteru

nowotworu przez kod /3

**Nie obejmuje:** czerniak złośliwy skóry narządów płciowych (C51-C52, C60.-, C63.-)

**C44\* Inne nowotwory złośliwe skóry**

**Obejmuje:** nowotwory złośliwe:

\* gruczołów łojowych

\* gruczołów potowych

**Nie obejmuje:** mięsak Kaposi'ego (C46.-)

czerniak złośliwy skóry (C43.-)

skóry narządów płciowych (C51-C52, C60.-, C63.-)

### **Nowotwory złośliwe międzybłonka i tkanek miękkich (C45-C49)**

**C45\* Międzybłoniak**

**Obejmuje:** kod morfologiczny M905 z kodem charakteru nowotworu /3

**C46\* Mięsak Kaposi'ego**

**Obejmuje:** kod morfologiczny M9140 z kodem charakteru nowotworu /3

**C47\* Nowotwory złośliwe nerwów obwodowych i autonomicznego układu nerwowego**

**Obejmuje:** nerwy i zwoje układu współczulnego i przywspółczulnego

**C48\* Nowotwór złośliwy przestrzeni zaotrzewnowej i otrzewnej**

**Nie obejmuje:** mięsak Kaposi'ego (C46.1), międzybłoniak (C45.-)

**C49\* Nowotwory złośliwe tkanki łącznej i innych tkanek miękkich**

**Obejmuje:** naczynia krwionośne

błonę maziową

chrząstkę

powięź

tłuszcz

wiązadła, z wyjątkiem wiazaadeł macicy

naczynia limfatyczne

mięśnie

kaletkę maziową

ścięgna (pochewki)

**Nie obejmuje:** chrząstki:

\* ucha (C40-C41)

\* krtani (C32.3)

\* nosa (C30.0)

tkanka łączna sutka (C50.-)

mięsak Kaposi'ego (C46.-)

międzybłoniak (C45.-)

nerwy obwodowe i autonomicznego układu nerwowego (C47.-)

otrzewna (C48.-)

przestrzeń zaotrzewnowa (C48.0)

### **Nowotwór złośliwy sutka (C50)**

**C50\* Nowotwór złośliwy sutka**

**Obejmuje:** tkanka łączna sutka

**Nie obejmuje:** skóra sutka (C43.5,C44.5)

### **Nowotwory złośliwe żeńskich narządów płciowych (C51-C58)**

**Obejmuje:** skóra żeńskich narządów płciowych

**C51\* Nowotwór złośliwy sromu**

**C52 Nowotwór złośliwy pochwy**

**C53\* Nowotwór złośliwy szyjki macicy**

**C54\* Nowotwór złośliwy trzonu macicy**

**C55 Nowotwór złośliwy nieokreślonej części macicy**

**C56 Nowotwór złośliwy jajnika**

**C57\* Nowotwór złośliwy innych i nieokreślonych żeńskich narządów płciowych**

**C58 Nowotwór złośliwy łożyska**

Rak kosmówkowy BNO

Nabłoniak kosmówkowy BNO

**Nie obejmuje:** gruczolak kosmówkowy (niszczący) (D39.2)

zaśniad groniasty:

\* BNO (001 .9)

\* inwazyjny (D39.2)

\* złośliwy (D39.2)

**Nowotwory złośliwe męskich narządów płciowych (C60-C63)**

**C60\* Nowotwór złośliwy prącia**

**C61 Nowotwór złośliwy gruczołu krokowego**

**C62\* Nowotwór złośliwy jądra**

**C63\* Nowotwór złośliwy innych i nieokreślonych męskich narządów płciowych**

**Nowotwory złośliwe układu moczowego (C64-C68)**

**C64 Nowotwór złośliwy nerki za wyjątkiem miedniczki nerkowej**

**Nie obejmuje:** nerkowe:

\* kielichy (C65)

\* miedniczki (C65)

**C65 Nowotwór złośliwy miedniczki nerkowej**

Przejście miedniczkowo-moczowodowe

Kielichy nerkowe

**C66 Nowotwór złośliwy moczowodu**

**Nie obejmuje:** ujście moczowodu do pęcherza (C67.6)

**C67\* Nowotwór złośliwy pęcherza moczowego**

**C68\* Nowotwór złośliwy innych i nieokreślonych narządów moczowych**

**Nie obejmuje:** układ moczowo-płciowy BNO-

\* żeński (C57.9)

\* męski (C63.9)

**Nowotwory złośliwe oka, mózgu i innych części centralnego systemu nerwowego (C69-C72)**

**C69\* Nowotwór złośliwy oka**

**Nie obejmuje:** tkanka łączna powieki (C49.0)

powieka (skóra) (C43.1,C44.1)

nerw wzrokowy (C72.3)

**C70\* Nowotwór złośliwy opon**

**C71\* Nowotwór złośliwy mózgu**

**Nie obejmuje:** nerwy czaszkowe (C72.2-C72.5)

tkanka pozagalkowa (C69.6)

**C72\* Nowotwór złośliwy rdzenia kręgowego, nerwów czaszkowych i innych części centralnego systemu nerwowego**

**Nie obejmuje:** opony (C70.-)

nerwy obwodowe i autonomicznego układu nerwowego (C47.-)

### **Nowotwory złośliwe tarczycy i innych gruczołów wydzielania wewnętrznego (C73-C75)**

**C73** Nowotwór złośliwy tarczycy

**C74\*** Nowotwór złośliwy nadnerczy

**C75\*** Nowotwór złośliwy innych gruczołów wydzielania wewnętrznego i struktur pokrewnych

**Nie obejmuje:** nadnercza (C74.-)

wyspy trzustkowe (C25.4)

jajnik (C56)

jądro (C62)

grasica (C37)

tarczyca (C73)

### **Nowotwory złośliwe niedokładnie określone, wtórne i o nieokreślonym umiejscowieniu (C76- C80)**

**C76\*** Nowotwór złośliwy umiejscowień innych i niedokładnie określonych

**Nie obejmuje:** nowotwory złośliwe:

\* układu moczowo-płciowego BNO:

\* męskiego (C57.9)

\* żeńskiego (C63.9)

\* tkanki limfatycznej, krwiotwórczej i pokrewnych (C8 1-C96)

\* umiejscowień nieokreślonych (C80)

**C77\*** Wtórne i nieokreślone nowotwory węzłów chłonnych

**Nie obejmuje:** nowotworów złośliwych węzłów chłonnych określonych jako pierwotne (C81-C88, C96.-)

**C78\*** Wtórne nowotwory złośliwe układu oddechowego i trawiennego

**C79\*** Wtórny nowotwór złośliwy innych umiejscowień

**C80** Nowotwór złośliwy bez określenia jego umiejscowienia

Nowotwór złośliwy

Rak

Rakowatość

Uogólniony:

\* nowotwór złośliwy

o nieokreślonym umiejscowieniu (pierwotny)

(wtórny)

\* proces złośliwy

Proces złośliwy

Rak mnogi

Wyniszczenie nowotworowe

Umiejscowienie pierwotne nieznanne

### **Nowotwory złośliwe tkanki limfatycznej, krwiotwórczej i tkanek pokrewnych (C81-C96)**

**Obejmuje:** kody morfologiczne M959-M994 z kodem określającym charakter nowotworu /3

**Nie obejmuje:** wtórne i nieokreślone nowotwory węzłów chłonnych (C77.-)

**C81\*** Choroba Hodgkina

**Obejmuje:** kody morfologiczne M965-M96 z kodem określającym charakter nowotworu /3

**C82\*** Chłoniak nieziarniczny guzkowy (grudkowy)

**Obejmuje:** chłoniak nieziarniczny guzkowy z polami rozlanymi lub bez obecności pól



- rozlanych  
kod morfologiczny M969 z kodem określającym charakter nowotworu /3
- C83\* Chłoniaki nieziarnicze rozlane**  
**Obejmuje:** kody morfologiczne M9593, M9595, M967-M968 z kodem określającym charakter nowotworu /3
- C84\* Obwodowy i skórny chłoniak z komórek T**  
**Obejmuje:** kod morfologiczny M970 z kodem określającym charakter nowotworu /3
- C85\* Inne i nieokreślone postacie chłoniaków nieziarniczych**  
**Obejmuje:** kody morfologiczne M9590-M9592, M9594, M971 z kodem określającym charakter nowotworu /3
- C88\* Złośliwe choroby immunoproliferacyjne**  
**Obejmuje:** kod morfologiczny M976 z kodem określającym charakter nowotworu /3
- C90\* Szpiczak mnogi i nowotwory z komórek plazmatycznych**  
**Obejmuje:** kod morfologiczny M973, M9830 z kodem określającym charakter nowotworu /3
- C91\* Białaczka limfatyczna**  
**Obejmuje:** kod morfologiczny M982, M9940-M9941 z kodem określającym charakter nowotworu /3
- C92\* Białaczka szpikowa**  
**Obejmuje:** białaczki:  
\* granulocytową  
\* szpikowopochodną  
kody morfologiczne M986-M988, M9930 z kodem określającym charakter nowotworu /3
- C93\* Białaczka monocytowa**  
**Obejmuje:** białaczka monocytowa  
kod morfologiczny M989 z kodem określającym charakter nowotworu /3
- C94\* Inne białaczki określonego rodzaju**  
**Obejmuje:** kody morfologiczne M984, M9850, M9900, M9910, MM993 1 -M9932 z kodem określającym charakter nowotworu /3  
**Nie obejmuje:** białaczkowa siatkowico-śródbłonkowica (C91.4)  
białaczka plazmatycznokomórkowa (C90.1)
- C95\* Białaczka z komórek nieokreślonego rodzaju**  
**Obejmuje:** kod morfologiczny M980 z kodem określającym charakter nowotworu /3
- C96\* Inny i nieokreślony nowotwór złośliwy tkanki limfatycznej, krwiotwórczej i tkanek pokrewnych**  
**Obejmuje:** kody morfologiczne M972, M974 z kodem określającym charakter nowotworu /3
- C97\* Nowotwory złośliwe niezależnych (pierwotnych) mnogich umiejscowień**

#### **Nowotwory in situ (D00-D09)**

- Obejmuje:** choroba Bowena  
erytroplazja  
kod morfologiczny określający charakter nowotworu /2  
erytroplazja Queyrata

- D00\* Rak in situ jamy ustnej, przelyku i żołądka**  
**Nie obejmuje:** czerniak in situ (D03.-)
- D01\* Raki in situ innych i nieokreślonych części narządów trawiennych**  
**Nie obejmuje:** czerniak in situ (D03.-)
- D02\* Rak in situ ucha środkowego i układu oddechowego**  
**Nie obejmuje:** czerniak in situ (D03.-)
- D03\* Czerniak in situ**  
**Obejmuje:** kod morfologiczny M872-M879 z kodem określającym charakter nowotworu /2
- D04\* Rak in situ skóry**  
**Nie obejmuje:** erytroplazja Queyrata (prącia) BNO (D07.4), czerniak in situ (DC13.-)
- D05\* Rak in situ sutka**  
**Nie obejmuje:** rak in situ skóry sutka (D04.5)  
czerniak in situ sutka (skóry) (D03.5)
- D06\* Rak in situ szyjki macicy**  
**Obejmuje:** dysplazja wewnątrz nabłonkowa szyjki macicy stopnia III ze wzmianką lub bez wzmianki o nasilonej dysplazji  
**Nie obejmuje:** czerniak in situ szyjki (D03.5)  
nasilona dysplazja szyjki (N87.2)
- D07\* Rak in situ innych i nieokreślonych narządów płciowych**  
**Nie obejmuje:** czerniak in situ (D03.5)
- D09\* Rak in situ innych i nieokreślonych umiejscowień**

Warmińsko-Mazurski Rejestr Nowotworów – Wojewódzkie Biuro Rejestracji koduje zachorowania i zgony z obszaru województwa warmińsko-mazurskiego w klasyfikacjach ICD-10 i równolegle w klasyfikacji ICD-O-3. ICD-O-3 (International Classification of Diseases for Oncology) to Międzynarodowa Klasyfikacja Chorób dla Onkologii, Edycja Trzecia. Klasyfikacja ta jest używana do kodowania/określenia topografii czyli umiejscowienia nowotworów (kod topograficzny C) oraz postaci histologicznych nowotworów (kod morfologiczny M). W kodzie topograficznym ICD-O-3 używa jednego zestawu czterech znaków (np.C 34.9 płuco) dla określenia topografii niezależnie od zachowania nowotworu (czy jest złośliwy, łagodny, przerzutowy, in situ) w przeciwieństwie do klasyfikacji ICD-10 (osobne kody topograficzne dla wyżej wymienionych zmian). W ICD-O-3 kod zachowania nowotworu podawany jest w kodzie morfologicznym. Kod morfologiczny składa się z czterech pierwszych znaków (określających typ histologiczny) i piątego znaku określającego zachowanie nowotworu: czy jest to nowotwór łagodny (kod 0), o niepewnym charakterze (kod 1), in situ (kod 2), złośliwy pierwotny (kod 3), złośliwy wtórny (kod 6).

Przewidywany jest jeszcze szósty znak dla określenia stopnia zróżnicowania nowotworu. Podstawą dla kodów morfologicznych jest nazewnictwo opracowane przez WHO w Międzynarodowej Klasyfikacji Histologicznej Nowotworów (International Histological Classification of Tumors/ WHO Blue Books), a więc jest zgodne ze współcześnie stosowanymi klasyfikacjami nowotworów używanymi przez patomorfologów.

## 5.2 Wzór karty zgłoszenia nowotworu złośliwego

Karta Zgłoszenia Nowotworu Złośliwego MZ/N/1a służy do zgłaszania chorób nowotworowych przez placówki publicznej i niepublicznej służby zdrowia na terenie całego kraju. kartę należy wypełniać:

- **przy pierwszym rozpoznaniu lub podejrzeniu nowotworu,**
- **przy wizytach kontrolnych, w czasie których zostanie stwierdzona zmiana mająca związek z rozpoznaną chorobą,**
- **na podstawie aktu zgonu, jeśli przyczyną zgonu był nowotwór złośliwy.**

Obecnie obowiązuje nowy wzór Karty Zgłoszenia Nowotworu Złośliwego (symbol MZ/N-1a). Jej wzór określa Dz. U. 2017 poz. 837: Rozporządzenie Prezesa Rady Ministrów z dnia 26 kwietnia 2017r. w sprawie określenia wzorów formularzy sprawozdawczych, objaśnień co do sposobu ich wypełniania oraz wzorów kwestionariuszy i ankiet statystycznych stosowanych w badaniach statystycznych ustalonych w programie badań statystycznych statystyki publicznej na rok 2017. Rozporządzenie publikowane na stronie <http://prawo.sejm.gov.pl/isap.nsf/DocDetails.xsp?id=WDU20170000837>

Zgłoszeniu podlegają choroby nowotworowe oznaczone w X rewizji Międzynarodowej Statystycznej Klasyfikacji Chorób i Problemów Zdrowotnych numerami C00-C97 oraz D00-D09.

***Zwracamy się z apelem do placówek ochrony zdrowia o dopełnianie obowiązku przesyłania kart do Wojewódzkiego Rejestru Nowotworów Złośliwych w Olsztynie.***

Adresat: **MINISTERSTWO ZDROWIA**; Wojewódzkie Biuro Rejestracji Nowotworów  
Przekazać w terminach przewidzianych w programie badań statystycznych statystyki publicznej

		Numer w KRN	
<b>MZ/N-1a KARTA ZGŁOSZENIA NOWOTWORU ZŁOŚLIWEGO</b>			
1. Nazwa i adres jednostki—pieczętka z numerem REGON		2. REGON (cz. I resort. kodu identyf.)	
		3. PESEL	
		4. Data urodzenia	
		5. Płeć <input type="checkbox"/> mężczyzna <input type="checkbox"/> kobieta	
6. Obywatelstwo <input type="checkbox"/> polskie <input type="checkbox"/> obcokrajowiec			
7. Nazwisko			
8. Imię			
ADRES			
9. Miejscowość			
10. Kod pocztowy			
11. Ulica, nr domu, nr mieszkania			
12. Kod TERYT			
13. Województwo			
14. Powiat			
15. Gmina			
16. Ukończona szkoła <input type="checkbox"/> bez wykształcenia <input type="checkbox"/> podstawowa <input type="checkbox"/> gimnazjum <input type="checkbox"/> zasadnicza zawodowa <input type="checkbox"/> średnia <input type="checkbox"/> policealna <input type="checkbox"/> wyższa			
17. DATA ROZPOZNANIA			
DATA PRZYJĘCIA		21. DATA ZGONU	
18. do ambulatorium		22. Miejsce zgonu	
19. do szpitala		23. Przyczyna zgonu	
20. Data wypisu		24. Kod przyczyny zgonu ICD-10	
		<input type="checkbox"/> szpital <input type="checkbox"/> nowotwór wyjściowa	
		<input type="checkbox"/> dom <input type="checkbox"/> inna wtórna	
		<input type="checkbox"/> inne bezpośrednia	
25. ROZPOZNANIE KLINICZNE: ICD-10		26. Rozpoznanie histopatologiczne	
Opis i lokalizacja nowotworu: .....		27. Kod histopat.	
28. Nowotwór <input type="checkbox"/> pojedynczy <input type="checkbox"/> mnogi <input type="checkbox"/> przerzut		<input type="checkbox"/> Nie pobrano materiału do badania	
29. Miejsce przerzutu: .....		<input type="checkbox"/> Pobrano wycinek (badanie w toku)	
30. Data przerzutu		<input type="checkbox"/> Wynik negatywny (nie potwierdzono nowotworu)	
31. Strona ciała <input type="checkbox"/> prawa <input type="checkbox"/> lewa <input type="checkbox"/> obie strony		<input type="checkbox"/> Wynik pozytywny (potwierdzono nowotwór)	
32. Kod zaawansowania TNM (7 rewizja)		Typ histologiczny: .....	
<input type="checkbox"/> TIS T <input type="checkbox"/> N <input type="checkbox"/> M		34. Stopień zaawansowania	
33. Inne klasyfikacje zaawansowania .....		<input type="checkbox"/> Stopień 0 (Tis)	
Wynik		<input type="checkbox"/> Stopień I <input type="checkbox"/> IA <input type="checkbox"/> IB <input type="checkbox"/> IC	
		<input type="checkbox"/> Stopień II <input type="checkbox"/> IIA <input type="checkbox"/> IIB <input type="checkbox"/> IIC	
		<input type="checkbox"/> Stopień III <input type="checkbox"/> IIIA <input type="checkbox"/> IIIB <input type="checkbox"/> IIIC	
		<input type="checkbox"/> Stopień IV <input type="checkbox"/> IVA <input type="checkbox"/> IVB <input type="checkbox"/> IVC	
36. Inne podstawy rozpoznania		35. Stadium zaawansowania	
<input type="checkbox"/> cytologia <input type="checkbox"/> operacja wywiad.		<input type="checkbox"/> in situ	
<input type="checkbox"/> markery nowotw. <input type="checkbox"/> badanie kliniczne		<input type="checkbox"/> miejscowe	
<input type="checkbox"/> endoskopia <input type="checkbox"/> sekcja		<input type="checkbox"/> regionalne (przerzuty reg.)	
<input type="checkbox"/> radiologia <input type="checkbox"/> tylko akt zgonu		<input type="checkbox"/> uogólnione (przerzuty odl.)	
<input type="checkbox"/> inne bad. obraz. <input type="checkbox"/> skryning tura .....			
37. Leczenie skojarzone		38. Leczenie nieskojarzone	
<input type="checkbox"/> radioter.+chemioter.		Mozliwe zaznaczenie kilku pól dzień - miesiąc - rok	
<input type="checkbox"/> chirurgia+chemioter.		<input type="checkbox"/> chirurgia	
<input type="checkbox"/> radioter.+chemioter.+chirurgia		<input type="checkbox"/> radioterapia	
<input type="checkbox"/> radioter.+chirurgia		<input type="checkbox"/> chemioterapia	
Data rozpoczęcia: .....		<input type="checkbox"/> hormonoterapia	
dzień miesiąc rok		<input type="checkbox"/> immunoterapia	
<input type="checkbox"/> lecz. nieskojarzone (wypełnić pkt 36)		<input type="checkbox"/> ter. celowana	
		<input type="checkbox"/> przeszczep	
		<input type="checkbox"/> inne .....	
39. Dla raka piersi (C50, D05)			
<input type="checkbox"/> mastektomia <input type="checkbox"/> leczenie oszczędzające			
40. Rodzaj leczenia <input type="checkbox"/> radykalne <input type="checkbox"/> paliatywne <input type="checkbox"/> objawowe <input type="checkbox"/> skierowany na leczenie <input type="checkbox"/> brak zgody na leczenie			
41. Data wypełnienia		42. Nr PWZ lekarza	
dzień miesiąc rok			
Identyfikator osoby wprowadzającej		43. Podpis i pieczętka lekarza .....	

### 5.3 INSTRUKCJA WYPEŁNIANIA KARTY ZGŁOSZENIA NOWOTWORU ZŁOŚLIWEGO

Karty Zgłoszenia Nowotworów Złośliwych (KZNZ) powinny być wypełniane przez wszystkie placówki służby zdrowia (MZiOS, MON, MSW, PKP) w każdym przypadku rozpoznania nowotworu złośliwego oraz raka *in situ*. Kartę należy wypełniać przy pierwszym rozpoznaniu nowotworu, jak i przy wizytach kontrolnych, w czasie których zostanie stwierdzona zmiana mająca związek z rozpoznaną chorobą (zmiana rozpoznania klinicznego, uzyskanie wyniku badania histologicznego, zmiana metody leczenia, zmiana stanu zaawansowania choroby, zgon pacjenta). W przypadku braku takich zmian KZNZ wypełnia się 1 raz w roku dla wszystkich pacjentów po przebyciu leczenia z powodu nowotworu złośliwego, nawet jeśli nie stwierdza się u nich cech czynnej choroby nowotworowej.

Kartę należy wypełniać również w przypadkach zgonów, których przyczyną jest nowotwór złośliwy oraz w przypadkach zgonów spowodowanych inną przyczyną niż nowotwór, jeśli z wywiadu wynika, iż pacjent przebył leczenie z powodu nowotworu złośliwego.

Za nowotwory złośliwe uważa się choroby oznaczone w Międzynarodowej Statystycznej Klasyfikacji Chorób i Problemów Zdrowotnych numerami C00-D09 wg X Rewizji. Przypadki raka *in situ* są oznaczone w tej klasyfikacji numerami D00-D09.

Na każdej KZNZ musi być czytelna pieczęć placówki zgłaszającej oraz pieczęć i podpis lekarza. Kartę należy wypełniać bardzo czytelnie pismem drukowanym, uwzględniając umieszczone w poszczególnych liniach szablony zapisu.

Wypełnienie KZNZ winno być odnotowane w historii choroby pacjenta.

KZNZ wszystkich pacjentów zamieszkałych na stałe w województwach podległych określone Regionalnemu Rejestrowi Nowotworów należy przysyłać do tego rejestru w terminie do dnia 15 miesiąca następującego po rozpoznaniu choroby nowotworowej. Obowiązek zaopatrywania poszczególnych placówek służby zdrowia w blankiety KZNZ (oznaczone symbolem Mz/N-1a) ciąży na dyrekcjach poszczególnych placówek służby zdrowia.

#### *Zasady wypełniania karty zgłoszenia nowotworu złośliwego*

Kartę należy wypełniać czytelnie czarnym lub niebieskim długopisem, używając drukowanych liter, a pola kodowe zaznaczać **symbolem X** wewnątrz obszaru pola.

**Pola oznaczone szarym kolorem można pozostawić niewypełnione (nr 12, 25, 27).**

**Pole 1.** Należy wstawić nazwę lub stempel jednostki zgłaszającej.

**Pole 2.** Należy wpisać część I resortowego kodu identyfikacyjnego (REGON).

**Pole 3.** Należy wpisać pełny numer PESEL.

**Pole 4.** Należy wpisać datę urodzenia według ustalonego formatu: dd-mm-rrrr.

**Pole 5.** Należy zaznaczyć znakiem X odpowiednią płeć.

**Pole 6.** W przypadku obywateli innych krajów niż Polska, należy wpisać kraj pochodzenia

**Pole 7.** Należy wpisać aktualne nazwisko pacjenta.

**Pole 8.** Należy wpisać imię (imiona) pacjenta.

**Pole 9.** Należy wpisać miejscowość, w której pacjent jest zameldowany na stałe.

**Pole 10.** Należy wpisać kod pocztowy miejsca zamieszkania pacjenta.

**Pole 11.** Należy wpisać ulicę, nr domu i mieszkania pacjenta w miejscu zameldowania.

**Pole 12.** Nie wypełniać (wypełnia właściwy rejestr onkologiczny).

**Pole 13.** Należy wpisać województwo, w którym leży miejscowość.

**Pole 14.** Należy wpisać powiat, w którym leży miejscowość.

**Pole 15.** Należy wpisać gminę, w której leży miejscowość.

**Pole 16.** Należy zaznaczyć znakiem X ukończoną przez pacjenta szkołę.

**Pole 17.** Należy wpisać datę rozpoznania nowotworu według ustalonego formatu: dd-mm-rrrr.

**Data pierwszego rozpoznania** - należy podać datę pierwszego rozpoznania klinicznego nowotworu, wpisując w umieszczony na karcie szablon rok (dwie cyfry), miesiąc (dwie cyfry) i dzień (dwie cyfry). W przypadku braku dokładnych danych należy zastosować się do standardów obowiązujących w określaniu daty pierwszego rozpoznania, które zamieszczamy poniżej.

**Data rozpoznania nowotworu złośliwego** - przez zachorowanie na nowotwór złośliwy rozumie się fakt rozpoznania lub podejrzenia nowotworu złośliwego lub raka *in situ*. Jako datę zachorowania powinno się traktować datę chronologicznie pierwszego zdarzenia (z sześciu wymienionych poniżej). Jeśli w ciągu

trzech miesięcy od pierwotnie obranej daty ujawni się zdarzenie znajdujące się wyżej w hierarchii pierwszeństwa, należy przyjąć datę tego właśnie zdarzenia nadrzędnego.

**Lista zdarzeń, począwszy od najważniejszego:**

1. Data pierwszego histologicznego lub cytologicznego potwierdzenia złośliwego charakteru choroby (z wyjątkiem histologii lub cytologii przy autopsji). Ta data powinna być określona z uwzględnieniem następującego porządku: data pobrania próbki (biopsji), data przyjęcia przez patologa, data raportu patologa
2. Data przyjęcia do szpitala z powodu złośliwego charakteru choroby.
3. W przypadku oceny dokonanej tylko ambulatoryjnie: data pierwszej konsultacji ambulatoryjnej, do której doszło z powodu złośliwego charakteru choroby.
4. Data rozpoznania dokonanego inaczej niż opisano w pkt. 1, 2 lub 3.
5. Data zgonu, jeśli brak innej informacji poza tą, że pacjent zmarł z powodu nowotworu złośliwego.
6. Data zgonu, jeśli złośliwy charakter choroby stwierdzono podczas autopsji.

Niezależnie od tego, którą datę przyjmie się jako datę zachorowania, nie powinna być ona późniejsza ani od daty rozpoczęcia leczenia, ani od daty podjęcia decyzji o odstąpieniu od leczenia, ani od daty zgonu. Wybór daty zachorowania nie wpływa na kodowanie pozycji „podstawa rozpoznania”.

**Pole 18.** Należy wpisać datę porady ambulatoryjnej według ustalonego formatu: dd-mm-rrrr.

**Pole 19.** Należy wpisać datę przyjęcia do szpitala według ustalonego formatu: dd-mm-rrrr.

**Pole 20.** Należy wpisać datę wypisu ze szpitala według ustalonego formatu: dd-mm-rrrr.

**Pole 21.** Należy wpisać datę zgonu pacjenta według ustalonego formatu: dd-mm-rrrr.

**Pole 22.** Należy zaznaczyć znakiem X miejsce zgonu pacjenta (hospicjum - kategoria „inne”).

**Pole 23.** Należy zaznaczyć znakiem X przyczynę zgonu pacjenta.

**Pole 24.** Należy podać przyczynę zgonu w klasyfikacji ICD-10: wyjściową, wtórną i bezpośrednią.

**Data zgonu** - wypełnia się w przypadku stwierdzenia zgonu pacjenta z powodu nowotworu złośliwego lub w przypadkach zgonów spowodowanych inną przyczyną niż nowotwór, jeśli z wywiadu wynika, iż pacjent przebył wcześniej leczenie z powodu nowotworu złośliwego. Określając przyczynę zgonu wybieramy wówczas kategorię „inne”.

**Miejsce zgonu** należy podać podkreślając jedną z trzech wymienionych na karcie możliwości : "szpital", "dom" lub "inne". Podając przyczynę zgonu należy podkreślić "nowotwór", jeśli zgon nastąpił na skutek choroby nowotworowej lub "inne" - jeśli powodem zgonu nie był nowotwór.

**Pole 25.** Pola kodowego nie wypełniać. W miejscu na opis należy wpisać rozpoznanie kliniczne z dokładnym umiejscowieniem nowotworu (także tkanki krwiotwórczej i układu chłonnego), precyzując czy chodzi o umiejscowienie pierwotne, czy przerzut, a pierwotny punkt wyjścia nowotworu jest nieznany.

**Pole 26.** Jeżeli chory nie miał badania histopatologicznego, w polu należy zakreślić „nie pobrano materiału do badania”. Jeżeli nie otrzymano jeszcze wyniku badania, należy zakreślić „pobrano wycinek - badanie w toku”. Jeżeli wynik badania był ujemny, należy zakreślić „wynik negatywny”, jeśli zaś badanie potwierdziło występowanie nowotworu, należy podać pełne rozpoznanie histopatologiczne lub zakreślić „wynik pozytywny”. W przypadku potwierdzenia nowotworu należy wpisać (słownie) typ histologiczny.

**Pole 27.** Pola kodowego nie wypełniać.

**Pole 28.** Należy zaznaczyć, czy rozpoznany nowotwór jest pierwszym nowotworem, czy jest to kolejny różny histologicznie nowotwór. W wypadku przerzutu zakreślić pole przerzut.

**Pole 29.** Wpisać (słownie) miejsce przerzutu nowotworu.

**Pole 30.** Wpisać datę wykrycia przerzutu.

**Pole 31.** W przypadku nowotworów umiejscowionych w narządach parzystych należy podać stronę ciała pacjenta, po której znajduje się nowotwór.

**Pole 32.** Należy wpisać kod zaawansowania choroby nowotworowej według klasyfikacji TNM wersja 7.

**Pole 33.** Jeśli istnieje specyficzna dla nowotworu klasyfikacja zaawansowania i znany jest jej wynik, należy wpisać nazwę klasyfikacji, w której określono stadium zaawansowania oraz wynik (np. klasyfikacja FIGO dla nowotworów ginekologicznych (C51-C58), Ann Arbor dla chłoniaków (C81-C85), Astler- Coller dla jelita grubego (C18-C20), Breslow/Clark dla czerniaka (C43) lub sumę Gleasona dla raka gruczołu krokowego (C61).

**Pole 34.** Należy określić stopień zaawansowania według klasyfikacji TNM wersja 7.



**Pole 35.** Jeśli diagnostyka TNM nie jest możliwa, należy określić stadium zaawansowania choroby według podanych kategorii.

- *in situ* – (nowotwór przedinwazyjny) określa się wyłącznie w oparciu o rozpoznanie histopatologiczne jest to stadium, w którym stwierdza się cechy odróżnicowania nowotworowego komórek, brak jest natomiast cech naciekania (inwazji) podścieliska;
- *stadium miejscowe* – nowotwór ograniczony do narządu, w którym pierwotnie powstał;
- *stadium regionalne* – nowotwór przekracza granice narządu naciekając tkanki otaczające lub tworząc przerzuty w regionalnych węzłach chłonnych;
- *stadium uogólnione* – nowotwór daje przerzuty odległe krwiopochodne lub drogami chłonnymi do dalszych, niż najbliższa, stacji węzłów chłonnych;
- *stadium nieokreślone* – na podstawie dostępnych danych nie można określić zaawansowania nowotworu. Jeśli zostanie podana diagnostyka TNM, zbyteczne jest dodatkowe określanie stanu zaawansowania choroby w formie opisowej.

**Pole 36.** Jeżeli nie wykonano badania histopatologicznego, należy zakreślić, jakie inne badania były podstawą rozpoznania nowotworu. Wskazywanie innych badań, których rezultat nie posiada istotnej wartości diagnostycznej, jest niecelowe. W przypadku wykrycia nowotworu w badaniu skryningowym, należy podać turę badania. Możliwe jest zaznaczenie kilku pól.

**Pole 37.** Należy określić, jakie metody leczenia skojarzonego zastosowano u pacjenta (kolejność nieistotna) oraz datę wykonania badania.

**Pole 38.** Należy zakreślić, jakiemu leczeniu przeciwnowotworowemu nieskojarzonemu poddano dotychczas pacjenta (operacja wywiadowcza nie jest leczeniem chirurgicznym). Przy każdej metodzie należy wpisać datę rozpoczęcia leczenia. Możliwe jest zaznaczenie kilku pól.

**Pole 39.** W przypadku raka piersi (C50, D05) podać, czy chirurgia obejmowała mastektomię czy leczenie oszczędzające (np. kwadrantektomia).

**Pole 40.** Należy określić rodzaj leczenia, zaznaczając jedną z przewidzianych w karcie możliwości.

**Leczeniem radykalnym (przeciwnowotworowym)** nazywamy taki rodzaj leczenia, który powoduje doszczętne usunięcie lub zniszczenie nowotworu celem uzyskania trwałego wyleczenia pacjenta. Przez **leczenie paliatywne (przeciwnowotworowe)** rozumie się leczenie mające na celu okresowe zahamowanie postępu procesu nowotworowego lub częściowe przywrócenie funkcji zmienionym

nowotworowo narządom, a tym samym zmniejszenie dolegliwości, gdy nie ma szans na wyleczenie nowotworu.

Pod pojęciem **leczenia objawowego** rozumie się leczenie, które ma na celu jedynie zmniejszenie dolegliwości towarzyszących chorobie nowotworowej, bez wpływu na przebieg procesu nowotworowego i funkcje zmienionych nowotworowo narządów.

Dla osób dotychczas nie leczonych należy podkreślić w podpunkcie "Rodzaj leczenia" odpowiednią do sytuacji opcję:

- skierowany na leczenie (jeśli chory został skierowany na leczenie, lecz go jeszcze nie rozpoczął),
- brak zgody na leczenie (jeśli chory jest kierowany na leczenie, lecz odmawia podjęcia go)

**Pole 41.** Należy wpisać datę wypełnienia karty według formatu: dd-mm-rrrr.

**Pole 42.** Numer PWZ lekarza wypełniającego kartę.

**Pole 43.** Czytelny podpis i pieczętka lekarza.

5.4 ROZPORZĄDZENIE MINISTRA ZDROWIA z dnia 21 czerwca 2018 r. w sprawie Krajowego Rejestru Nowotworów



# DZIENNIK USTAW RZECZYPOSPOLITEJ POLSKIEJ

Warszawa, dnia 21 czerwca 2018 r.

Poz. 1197

## ROZPORZĄDZENIE MINISTRA ZDROWIA<sup>1)</sup>

z dnia 14 czerwca 2018 r.

### w sprawie Krajowego Rejestru Nowotworów

Na podstawie art. 20 ust. 1 ustawy z dnia 28 kwietnia 2011 r. o systemie informacji w ochronie zdrowia (Dz. U. z 2017 r. poz. 1845 oraz z 2018 r. poz. 697) zarządza się, co następuje:

§ 1. Rozporządzenie określa:

- 1) podmiot prowadzący Krajowy Rejestr Nowotworów, zwany dalej „rejestrem”, oraz sposób jego prowadzenia;
- 2) usługodawców obowiązanych do przekazywania danych do rejestru;
- 3) sposób i termin przekazywania danych przez usługodawców do rejestru;
- 4) zakres i rodzaj danych przetwarzanych w rejestrze spośród danych określonych w art. 4 ust. 3 ustawy z dnia 28 kwietnia 2011 r. o systemie informacji w ochronie zdrowia, zwanej dalej „ustawą”;
- 5) rodzaje identyfikatorów przetwarzanych w rejestrze spośród identyfikatorów określonych w art. 17c ust. 2–5 ustawy.

§ 2. 1. Podmiotem prowadzącym rejestr utworzony rozporządzeniem Ministra Zdrowia z dnia 20 grudnia 2012 r. w sprawie utworzenia Krajowego Rejestru Nowotworów (Dz. U. poz. 1497) jest Centrum Onkologii – Instytut im. Marii Skłodowskiej-Curie w Warszawie.

2. Rejestr jest prowadzony za pośrednictwem wojewódzkich biur rejestracji nowotworów, uprawnionych do gromadzenia i przetwarzania danych, przekazywanych przez podmioty określone w art. 19 ust. 8 ustawy, o rozpoznaniach i podejrzeniach występowania nowotworów złośliwych na terenie województwa, w którym realizują swoje zadania, będących wyznaczonymi do tych zadań komórkami organizacyjnymi zakładów leczniczych w podmiotach leczniczych wyspecjalizowanych w zakresie onkologii, którymi są w województwie:

- 1) dolnośląskim – Dolnośląskie Centrum Onkologii we Wrocławiu;
- 2) kujawsko-pomorskim – Centrum Onkologii im. prof. Franciszka Łukaszczyka w Bydgoszczy;
- 3) lubelskim – Centrum Onkologii Ziemi Lubelskiej im. św. Jana z Dukli w Lublinie;
- 4) lubuskim – Wielospecjalistyczny Szpital Wojewódzki w Gorzowie Wielkopolskim Sp. z o.o.;
- 5) łódzkim – Wojewódzkie Wielospecjalistyczne Centrum Onkologii i Traumatologii im. M. Kopernika w Łodzi;
- 6) małopolskim – Centrum Onkologii – Instytut im. Marii Skłodowskiej-Curie Oddział w Krakowie;
- 7) mazowieckim – Centrum Onkologii – Instytut im. Marii Skłodowskiej-Curie w Warszawie;
- 8) opolskim – Samodzielny Publiczny Zakład Opieki Zdrowotnej Opolskie Centrum Onkologii im. prof. Tadeusza Koszarowskiego w Opolu;

<sup>1)</sup> Minister Zdrowia kieruje działem administracji rządowej – zdrowie, na podstawie § 1 ust. 2 rozporządzenia Prezesa Rady Ministrów z dnia 10 stycznia 2018 r. w sprawie szczegółowego zakresu działania Ministra Zdrowia (Dz. U. poz. 95).

- 9) podkarpackim – Kliniczny Szpital Wojewódzki Nr 1 im. Fryderyka Chopina w Rzeszowie Podkarpackie Centrum Onkologii;
- 10) podlaskim – Białostockie Centrum Onkologii im. M. Skłodowskiej-Curie w Białymstoku;
- 11) pomorskim – Copernicus Podmiot Leczniczy Sp. z o.o. w Gdańsku;
- 12) śląskim – Centrum Onkologii – Instytut im. Marii Skłodowskiej-Curie Oddział w Gliwicach;
- 13) świętokrzyskim – Świętokrzyskie Centrum Onkologii Samodzielny Publiczny Zakład Opieki Zdrowotnej w Kielcach;
- 14) warmińsko-mazurskim – Samodzielny Publiczny Zakład Opieki Zdrowotnej Ministerstwa Spraw Wewnętrznych i Administracji z Warmińsko-Mazurskim Centrum Onkologii w Olsztynie;
- 15) wielkopolskim – Wielkopolskie Centrum Onkologii im. Marii Skłodowskiej-Curie w Poznaniu;
- 16) zachodniopomorskim – Zachodniopomorskie Centrum Onkologii w Szczecinie.

3. Rejestr jest prowadzony z wykorzystaniem systemu teleinformatycznego.

§ 3. Do przekazywania danych do rejestru są obowiązani usługodawcy udzielający ambulatoryjnych, stacjonarnych i całodobowych świadczeń zdrowotnych, w związku z rozpoznaniem i podejrzeniem nowotworu złośliwego.

§ 4. 1. Dane pozyskiwane:

- 1) przy pierwszym rozpoznaniu lub podejrzeniu nowotworu,
  - 2) przy wizytach kontrolnych, podczas których zostały stwierdzone istotne zmiany mające związek z diagnozą lub leczeniem, lub postępem choroby,
  - 3) na podstawie aktu zgonu
- są przekazywane do rejestru w postaci papierowej lub elektronicznej.

2. Dane do rejestru w postaci elektronicznej są przekazywane niezwłocznie po ich uzyskaniu.

3. Dane do rejestru w postaci papierowej są przekazywane raz w miesiącu do 15. dnia miesiąca następującego po wystąpieniu zdarzenia, o którym mowa w ust. 1, do wojewódzkich biur rejestracji nowotworów.

§ 5. W rejestrze przetwarza się dane i identyfikatory obejmujące:

- 1) dane osobowe dotyczące usługobiorcy:
  - a) imię (imiona),
  - b) nazwisko,
  - c) numer PESEL, a w przypadku osób, które nie mają nadanego numeru PESEL – numer paszportu albo innego dokumentu stwierdzającego tożsamość,
  - d) płeć,
  - e) obywatelstwo,
  - f) datę urodzenia,
  - g) adres miejsca zamieszkania, obejmujący wskazanie województwa, powiatu, gminy, miejscowości oraz ulicy,
  - h) wykształcenie,
  - i) datę zgonu;
- 2) jednostkowe dane medyczne dotyczące usługobiorcy:
  - a) datę rozpoznania nowotworu,
  - b) datę przyjęcia i wypisu z podmiotu leczniczego (ambulatorium, szpital),
  - c) miejsce zgonu (szpital, dom, inne),
  - d) przyczynę zgonu (nowotwór, inne) oraz kod przyczyny zgonu ICD-10 (wyjściowa, wtórna, bezpośrednia),
  - e) rozpoznanie kliniczne ICD-10 oraz opis i lokalizację nowotworu,
  - f) rozpoznanie histopatologiczne (nie pobrano materiału do badania; pobrano wycinek – badanie w toku; wynik negatywny – nie potwierdzono nowotworu; wynik pozytywny – potwierdzono nowotwór),

- g) typ histologiczny – opis,
  - h) datę wyniku histopatologicznego,
  - i) kod histopatologiczny,
  - j) rodzaj nowotworu (pojedynczy, mnogi, przerzut),
  - k) miejsce przerzutu,
  - l) datę rozpoznania przerzutu,
  - m) informację o stronie ciała (prawa, lewa, obie strony),
  - n) kod zaawansowania TNM (7 rewizja),
  - o) informacje o innych klasyfikacjach zaawansowania (w szczególności FIGO, Clark/Breslow, Astler-Coller, Ann Arbor, Gleason),
  - p) informacje o stopniu (stopień 0, I, IA, IB, IC, II, IIA, IIB, IIC, III, IIIA, IIIB, IIIC, IV, IVA, IVB, IVC) i stadium zaawansowania nowotworu (in situ, miejscowe, regionalne, uogólnione),
  - q) informacje o innych podstawach rozpoznania (cytologia, markery nowotworowe, endoskopia, radiologia, inne badania obrazowe, operacja wywiadowcza, badanie kliniczne, sekcja, akt zgonu, skryning, tura skryningu),
  - r) informacje o rodzaju leczenia (radykalne, paliatywne, objawowe, skierowany na leczenie) bądź o braku zgody na leczenie,
  - s) informacje o leczeniu skojarzonym, w tym o dacie jego rozpoczęcia (radioterapia plus chemioterapia, chirurgia plus chemioterapia, radioterapia plus chemioterapia plus chirurgia, radioterapia plus chirurgia, chirurgia plus chemioterapia plus radioterapia plus hormonoterapia) i nieskojarzonym, w tym o dacie jego rozpoczęcia (chirurgia, radioterapia, chemioterapia, hormonoterapia, immunoterapia, terapia celowana, przeszczep, inne),
  - t) w przypadku raka piersi (C50, D05) informacje o mastektomii lub leczeniu oszczędzającym;
- 3) identyfikator usługodawcy, o którym mowa w art. 17c ust. 3 pkt 1 ustawy;
  - 4) identyfikator miejsca udzielania świadczenia opieki zdrowotnej, o którym mowa w art. 17c ust. 4 pkt 1 ustawy;
  - 5) identyfikator pracownika medycznego wprowadzającego dane do rejestru, o którym mowa w art. 17c ust. 5 ustawy.

§ 6. Dane przekazane do Centrum Onkologii – Instytutu im. Marii Skłodowskiej-Curie w Warszawie w okresie od dnia 1 stycznia 2018 r. do dnia wejścia w życie niniejszego rozporządzenia zgodnie z wymaganiami określonymi w rozporządzeniu Ministra Zdrowia z dnia 24 sierpnia 2016 r. w sprawie Krajowego Rejestru Nowotworów (Dz. U. poz. 1362) uważa się za przekazane w sposób zgodny z wymaganiami niniejszego rozporządzenia.

§ 7. Rozporządzenie wchodzi w życie z dniem następującym po dniu ogłoszenia.<sup>2)</sup>

Minister Zdrowia: *wz. J. Szczurek-Żelazko*

<sup>2)</sup> Niniejsze rozporządzenie było poprzedzone rozporządzeniem Ministra Zdrowia z dnia 24 sierpnia 2016 r. w sprawie Krajowego Rejestru Nowotworów (Dz. U. poz. 1362), które utraciło moc z dniem 1 stycznia 2018 r. zgodnie z art. 7 ustawy z dnia 20 lipca 2017 r. o zmianie ustawy o systemie informacji w ochronie zdrowia oraz niektórych innych ustaw (Dz. U. poz. 1524).

## 6. Spis tabel i rysunków

<b>Rysunek 1.</b> Ludność wg płci i wieku w woj. warmińsko-mazurskim 2019 roku.....	10
<b>Rysunek 2.</b> Zachorowania na nowotwory złośliwe ogółem w 5-letnich grupach wieku w 2009, 2014 i 2019 roku, mężczyźni .....	16
<b>Rysunek 3.</b> Zachorowania na nowotwory złośliwe ogółem w 5-letnich grupach wieku w 2009, 2014 i 2019 roku kobiety.....	16
<b>Rysunek 4.</b> Struktura zachorowań na nowotwory złośliwe – mężczyźni, 2019 r. ....	18
<b>Rysunek 5.</b> Struktura zachorowań na nowotwory złośliwe kobiety, 2019 r. ....	18
<b>Rysunek 6.</b> Umieralność na nowotwory złośliwe ogółem w 5-letnich grupach wieku, mężczyźni i kobiety 2019 r. ....	41
<b>Rysunek 7.</b> Liczba zgonów na nowotwory złośliwe w latach 2005 – 2019 r. mężczyźni i kobiety.....	41
<b>Rysunek 8.</b> Zgony na najczęstsze nowotwory złośliwe w województwie warmińsko - mazurskim, mężczyźni 2019 r. ....	42
<b>Rysunek 9.</b> Zgony na najczęstsze nowotwory złośliwe w województwie warmińsko –mazurskim, kobiety 2019 r. ....	42
<b>Tabela 1.</b> Struktura ludności województwa warmińsko – mazurskiego wg płci i 5-letnich grup wieku 2019r. ....	11
<b>Tabela 2.</b> Struktura zarejestrowanych zachorowań na najczęstsze nowotwory złośliwe 2019 r. ....	17
<b>Tabela 3.</b> Zarejestrowane zachorowania na nowotwory złośliwe wg umiejscowienia i płci – mężczyźni 2019 r. ....	19
<b>Tabela 4.</b> Zarejestrowane zachorowania na nowotwory złośliwe wg umiejscowienia i płci – kobiety 2019 .....	22
<b>Tabela 5.</b> Liczby zarejestrowanych zachorowań na nowotwory złośliwe wg umiejscowienia i 5-letnich grup wieku – mężczyźni, 2019 r. ....	25
<b>Tabela 6.</b> Liczby zarejestrowanych zachorowań na nowotwory złośliwe wg umiejscowienia i 5-letn grup wieku – kobiety 2019 r. ....	27
<b>Tabela 7.</b> Współczynniki zarejestrowanych zachorowań (na 100 000) na nowotwory złośliwe wg umiejscowienia i 5 – letnich grup wieku - mężczyźni, 2019 r. ....	29
<b>Tabela 8.</b> Współczynniki zarejestrowanych zachorowań (na 100 000) na nowotwory złośliwe wg umiejscowienia i 5 – letnich grup wieku - kobiety, 2019r. ....	32

<b>Tabela 9.</b> Lista kolejności nowotworów złośliwych wg wielkości współczynników standaryzowanych zachorowalności – mężczyźni, 2019 r. ....	35
<b>Tabela 10.</b> Lista kolejności nowotworów złośliwych wg wielkości współczynników standaryzowanych zachorowalności – kobiety, 2019 r. ....	37
<b>Tabela 11.</b> Zgony na najczęstsze nowotwory złośliwe wg częstości występowania w 2019 r. ....	43
<b>Tabela 12.</b> Zgony na nowotwory złośliwe wg umiejscowienia i płci – mężczyźni, 2019 r. ....	44
<b>Tabela 13.</b> Zgony na nowotwory złośliwe wg umiejscowienia i płci – kobiety, 2019 r. ....	47
<b>Tabela 14.</b> Wskaźniki zachorowania/zgony na nowotwory złośliwe wg płci i umiejscowienia w województwie warmińsko-mazurskim 2019 r. ....	50