

Nowotwory złośliwe w województwie warmińsko-mazurskim w 2018 roku

Anna Gos, Izabela Nowicka, Joanna Wiśniewska

Samodzielny Publiczny Zakład Opieki Zdrowotnej Ministerstwa Spraw Wewnętrznych
i Administracji z Warmińsko-Mazurskim Centrum Onkologii w Olsztynie.

Warmińsko-Mazurski Rejestr Nowotworów – Wojewódzkie Biuro Rejestracji
Al. Wojska Polskiego 37, 10-228 Olsztyn

Olsztyn 2021



**Samodzielny Publiczny Zakład Opieki Zdrowotnej Ministerstwa Spraw
Wewnętrznych i Administracji z Warmińsko – Mazurskim Centrum
Onkologii w Olsztynie**

al. Wojska Polskiego 37 , 10 – 228 Olsztyn

**Warmińsko – Mazurski Rejestr Nowotworów
Wojewódzkie Biuro Rejestracji**

tel. (089) 539 88 20

fax. (089) 539 83 18

www.poliklinika.net

e- mail: rejestr@poliklinika.net

Skład Zespołu Redakcyjnego:

kierownik – mgr Anna Gos

starszy inspektor – mgr Izabela Nowicka

starszy inspektor – Joanna Wiśniewska



Publikacja została zrealizowana ze środków finansowych Ministra Zdrowia w ramach Narodowego Programu Zwalczania Chorób Nowotworowych pn. Wspomaganie systemu rejestracji.

Biuletyn „Nowotwory złośliwe w województwie warmińsko-mazurskim w 2018 roku” adresowany jest do osób zainteresowanych znajomością problematyki zachorowalności i zgonów z powodu nowotworów złośliwych.

Dziękujemy wszystkim pracownikom ochrony zdrowia za wypełnianie i systematyczne przysyłanie kart zgłoszenia nowotworu złośliwego, dzięki czemu możliwe było opracowanie niniejszego zestawienia.

Zespół Redakcyjny

Spis treści

Wstęp	5
1. Województwo warmińsko-mazurskie	6
1.1 Podział administracyjny województwa warmińsko-mazurskiego	6
1.2 Struktura ludności województwa warmińsko - mazurskiego	10
2. Metodologia analizy badań	12
2.1 Terminologia.....	13
3. Zarejestrowane zachorowania na nowotwory złośliwe w województwie warmińsko-mazurskim w 2018 roku	14
4. Zgony na nowotwory złośliwe w województwie warmińsko-mazurskim w 2018 roku	40
5. Załączniki	52
5.1 Skróć X Rewizji Międzynarodowej Statystycznej klasyfikacji Chorób i Problemów Zdrowotnych	52
5.2 Nowy wzór karty zgłoszenia nowotworu złośliwego	60
5.3 Instrukcja wypełniania karty zgłoszenia nowotworu złośliwego	62
5.4 Rozporządzenie Ministra Zdrowia z dnia 21 czerwca 2018 roku w sprawie Krajowego Rejestru Nowotworów	68
6. Spis tabel i rysunków	71

Wstęp

Warmińsko-Mazurski Rejestr Nowotworów - Wojewódzkie Biuro Rejestracji Nowotworów to podmiot funkcjonujący na mocy rozporządzenie Ministra Zdrowia z dnia 14 czerwca 2018 roku w sprawie Krajowego Rejestru Nowotworów (Dz. U. 2018, poz. 1197).

Zadaniem Wojewódzkiego Biura Rejestracji jest bieżące gromadzenie danych o zachorowaniach na nowotwory złośliwe w określonej populacji (ludność województwa warmińsko-mazurskiego) oraz ich weryfikacja, tworzenie jednorodnego i porównywalnego w skali międzynarodowej zbioru danych o nowotworach złośliwych.

Zasady gromadzenia danych oraz instytucje odpowiedzialne za rejestrację nowotworów w Polsce określają przepisy prawne: Ustawa o statystyce publicznej (Dz. U. nr 88 poz. 439 z 1995 roku) oraz Ustawa o systemie informacji w ochronie zdrowia z dnia 18 kwietnia 2011 roku (Dz. U. z 2011 r. nr 113 poz. 657) i wydawane na jej podstawie rozporządzenia (Dz.U.2012.1497, Dz.U.2018 poz. 1197)

Zgodnie z wymienionymi aktami prawnymi dane o zachorowaniach na nowotwory złośliwe gromadzone są w scentralizowanej bazie danych Krajowego Rejestru Nowotworów. System rejestracji obejmuje 16 Wojewódzkich Biur Rejestracji w tym Warmińsko-Mazurski Rejestr Nowotworów funkcjonujący w strukturach Samodzielnego Publicznego Zakładu Opieki Zdrowotnej Ministerstwa Spraw Wewnętrznych i Administracji z Warmińsko-Mazurskim Centrum Onkologii w Olsztynie.

Publikacja skierowana jest do wszystkich zainteresowanych epidemiologią nowotworów złośliwych w województwie warmińsko-mazurskim, lekarzy zajmujących się problematyką onkologiczną, jak również do organizatorów ochrony zdrowia w regionie, władz samorządowych oraz innych instytucji administracji publicznej, albowiem daje ocenę zagrożenia chorobami nowotworowymi i może służyć do planowania leczenia.

1. Województwo warmińsko-mazurskie

Województwo warmińsko-mazurskie leży w północno-wschodniej części Polski. Składa się z historycznych krain Warmii, Mazur i Powiśla. Jest jednostką podziału administracyjnego Polski i jednym z 16 województw. Siedzibą wojewody i władz samorządu województwa jest Olsztyn. Województwo obejmuje obszar 24 173,47 km² i liczy 1,42 mln mieszkańców (stan na dzień 30czerwca 2020)¹.

1.1 Podział administracyjny województwa

Województwo warmińsko-mazurskie powstało w 1999 r. w wyniku regionalizacji kraju i objęło tereny dawnego województwa olsztyńskiego oraz większe części województw elbląskiego i suwalskiego oraz fragmenty toruńskiego, ciechanowskiego i ostrołęckiego.

Jednostkami administracyjnymi są gminy (miejskie, miejsko-wiejskie lub wiejskie).

Administracyjnie województwo podzielone jest na 3 podregiony: olsztyński, elbląski i ełcki, w których jest 21 powiatów, z czego 19 to powiaty ziemskie i 2 grodzkie oraz 116 gmin, przy czym 16 z nich to gminy miejskie, 33 miejsko-wiejskie i 67 wiejskie.

W obszarze województwa warmińsko mazurskiego wyróżniamy dwa powiaty grodzkie Elbląg i Olsztyn. Pozostałe powiaty to:

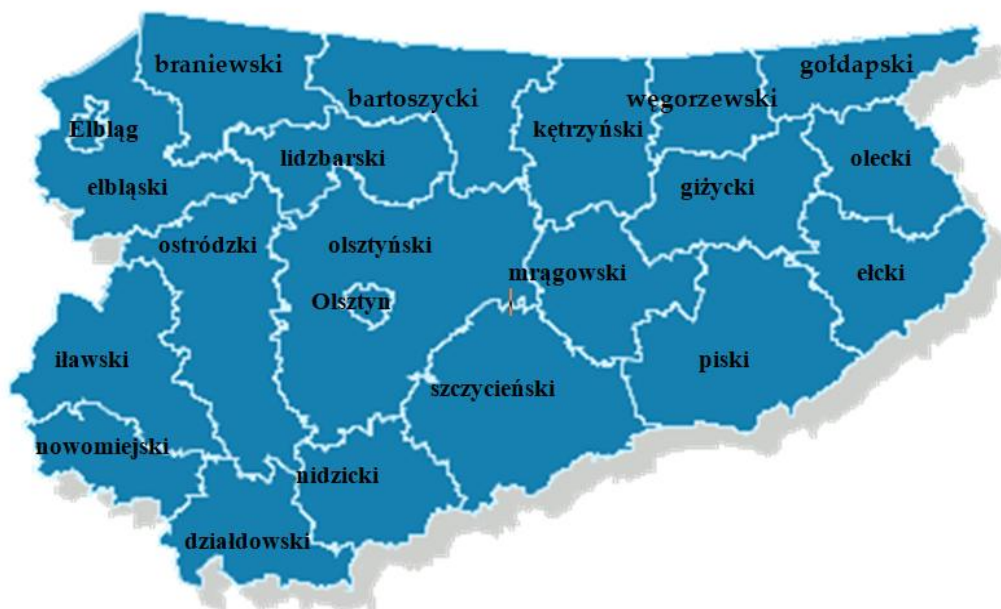
- bartoszycki
 - miasta: Bartoszyce, Bisztynek, Górowo Iławeckie i Sępól
 - gminy miejskie: Bartoszyce i Górowo Iławeckie
 - gminy miejsko-wiejskie: Bisztynek i Sępól
 - gminy wiejskie: Bartoszyce i Górowo Iławeckie
- braniewski
 - miasta: Braniewo, Frombork i Pieniężno
 - gmina miejska: Braniewo
 - gminy miejsko-wiejskie: Frombork i Pieniężno
 - gminy wiejskie: Braniewo, Lelkowo, Płoskinia i Wilczęta

¹ Urząd Statystyczny w Olsztynie. olsztyn.stat.gov.pl stan z 30 czerwca 2020 roku

- działdowski
 - miasta: Działdowo i Lidzbark
 - gmina miejska: Działdowo
 - gmina miejsko-wiejska: Lidzbark
 - gminy wiejskie: Działdowo, Iłowo-Osada, Płońska i Rybno
- elbląski
 - miasta: Młynary, Pasłęk i Tolkmicko
 - gminy miejsko-wiejskie: Młynary, Pasłęk i Tolkmicko
 - gminy wiejskie: Elbląg, Godkowo, Gronowo Elbląskie (s. Gronowo), Markusy, Milejewo i Rychliki
- ełcki
 - miasto: Ełk
 - gmina miejska: Ełk
 - gminy wiejskie: Ełk, Kalinowo, Prostki i Stare Juchy
- giżycki
 - miasta: Giżycko i Ryn
 - gmina miejska: Giżycko
 - gmina miejsko-wiejska: Ryn
 - gminy wiejskie: Giżycko, Kruklanki, Miłki i Wydminy
- gołdapski
 - miasto: Gołdap
 - gmina miejsko-wiejska: Gołdap
 - gminy wiejskie: Banie Mazurskie i Dubeninki
- iławski
 - miasta: Iława, Kisielice, Lubawa, Susz i Zalewo
 - gminy miejskie: Iława i Lubawa
 - gminy miejsko-wiejskie: Kisielice, Susz i Zalewo
 - gminy wiejskie: Iława i Lubawa (s. Fijewo)
- kętrzyński
 - miasta: Kętrzyn, Korsze i Reszel
 - gmina miejska: Kętrzyn
 - gminy miejsko-wiejskie: Korsze i Reszel
 - gminy wiejskie: Barciany, Kętrzyn i Srokowo

- lidzbarski
 - miasta: Lidzbark Warmiński i Orneta
 - gmina miejska: Lidzbark Warmiński
 - gmina miejsko-wiejska: Orneta
 - gminy wiejskie: Kiwity, Lidzbark Warmiński i Lubomino
- mrągowski
 - miasta: Mikołajki i Mrągowo.
 - gmina miejska: Mrągowo
 - gminy miejsko-wiejskie: Mikołajki
 - gminy wiejskie: Mrągowo, Piecki i Sorkwity
- nidzicki
 - miasto: Nidzica
 - gmina miejsko-wiejska: Nidzica
 - gminy wiejskie: Janowiec Kościelny, Janowo i Kozłowo
- nowomiejski
 - miasto: Nowe Miasto Lubawskie
 - gmina miejska: Nowe Miasto Lubawskie
 - gminy wiejskie: Biskupiec, Grodziczno, Kurzętnik i Nowe Miasto Lubawskie (s. Mszanowo)
- olecki
 - miasto: Olecko
 - gmina miejsko-wiejska: Olecko
 - gminy wiejskie: Kowale Oleckie, Świętajno i Wieliczki
- olsztyński
 - miasta: Barczewo, Biskupiec, Dobre Miasto, Jeziorany i Olsztynek
 - gminy miejsko-wiejskie: Barczewo, Biskupiec, Dobre Miasto, Jeziorany i Olsztynek
 - gminy wiejskie: Dywity, Gietrzwałd, Jonkowo, Kolno, Purda, Stawiguda i Świątki
- ostródzki
 - miasta: Miłakowo, Miłomłyn, Morąg i Ostróda
 - gmina miejska: Ostróda

- gminy miejsko-wiejskie: Miłakowo, Miłomłyn i Morąg
- gminy wiejskie: Dąbrówno, Grunwald (s. Gierzwałd), Łukta, Małdyty i Ostróda
- piski
 - miasta: Biała Piska, Orzysz, Pisz i Ruciane-Nida
 - gminy miejsko-wiejskie: Biała Piska, Orzysz, Pisz i Ruciane-Nida
- szczycieński
 - miasta: Pasym i Szczytno
 - gmina miejska: Szczytno
 - gmina miejsko-wiejska: Pasym
 - gminy wiejskie: Dźwierzuty, Jedwabno, Rozogi, Szczytno, Świętajno i Wielbark
- węgorzewski
 - miasto: Węgorzewo
 - gmina miejsko-wiejska: Węgorzewo
 - gminy wiejskie: Budry i Pozezdrze².



² www.wikipedia.org (pobrano: 2021.02.08).

1.2 Struktura ludności województwa

Województwo warmińsko-mazurskie pod względem liczby mieszkańców lokuje się na 12 miejscu wśród 16 województw Polski. Liczba ludności województwa stanowi 3,76% ludności kraju. Na koniec 2018 roku województwo zamieszkiwało 1 428 983 osób, co oznacza, że populacja województwa zmniejszyła się od 2011 roku. W ciągu ostatnich lat (2011-2018) ubyło 23,6 tys. osób w tym 4,9 tys. osób w ostatnim roku.

Województwo warmińsko - mazurskie wraz z 4 innymi województwami (lubelskim, lubuskim, podlaskim i zachodniopomorskim) jest od wielu lat województwem o najniższej gęstości zaludnienia w kraju. W 2018 roku wskaźnik ten wyniósł 59 osób/km². Porównując współczynnik gęstości zaludnienia na Warmii i Mazurach oraz w Polsce (123 osoby /km²) jest on dwukrotnie niższy niż w województwie.

W strukturze ludności według płci przeważają kobiety, których odsetek stanowi 51,1% populacji województwa warmińsko-mazurskiego. Według stanu na dzień 31 grudnia 2018 roku liczba kobiet wyniosła 725 699 osoby i była o 30 884 wyższa od liczby mężczyzn. Zarówno w kraju, jak i w województwie warmińsko-mazurskim, od kilku lat zauważalny jest postępujący proces starzenia się społeczeństwa. Świadczy o tym rosnąca mediana wieku, czyli tzw. wiek środkowy, którego połowa społeczeństwa nie osiągnęła, a połowa już przekroczyła. Według danych na koniec 2018 roku, wiek środkowy mieszkańca województwa warmińsko-mazurskiego wyniósł 40,3 lat i w porównaniu z 2010 rokiem wzrósł o 4 lata .

Rysunek 1. Ludność wg płci i wieku w woj. warmińsko - mazurskim w 2018r.

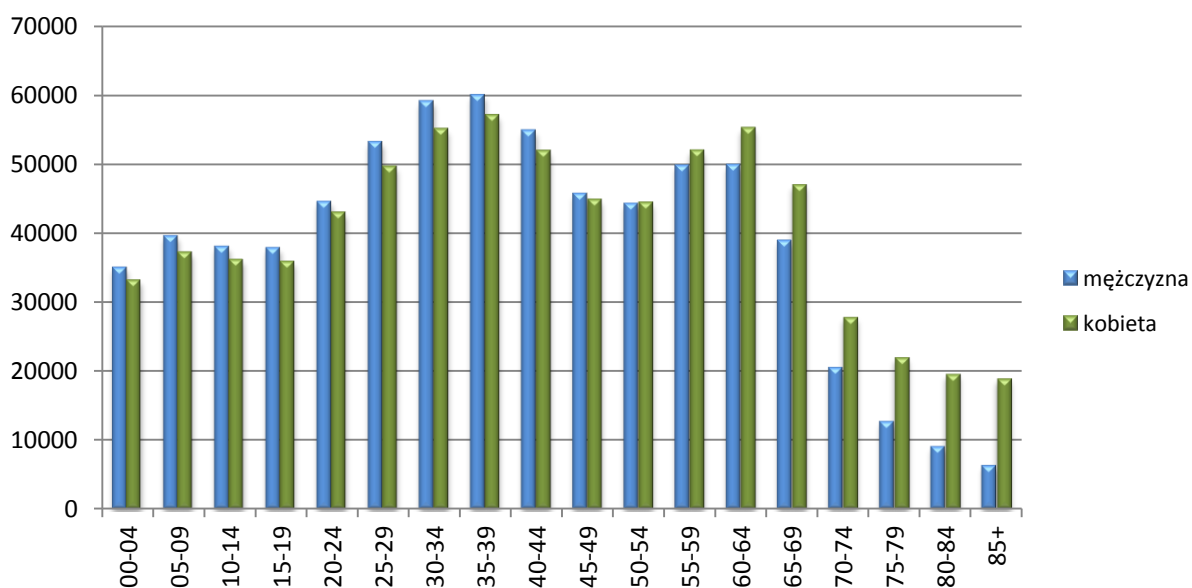


Tabela 1. Struktura ludności województwa warmińsko - mazurskiego wg płci i 5-letnich grup wieku 2018r.

grupy wiekowe	mężczyźni		kobiety		ogółem	Standardowa populacja świata
	liczba	%	liczba	%		
Razem	700195	100	731104	100	1431299	1 000 000
00-04	35039	5,00	33226	4,54	68265	120 000
05-09	39609	5,66	37240	5,09	76849	100 000
10-14	38087	5,44	36163	4,95	74250	90 000
15-19	37891	5,41	35885	4,91	73776	90 000
20-24	44591	6,37	43010	5,88	87601	80 000
25-29	53240	7,60	49666	6,79	102906	80 000
30-34	59153	8,45	55101	7,54	114254	60 000
35-39	60046	8,58	57106	7,81	117152	60 000
40-44	54895	7,84	51953	7,11	106848	60 000
45-49	45746	6,53	44873	6,14	90619	60 000
50-54	44320	6,33	44473	6,08	88793	50 000
55-59	49850	7,12	51979	7,11	101829	40 000
60-64	49932	7,13	55231	7,55	105163	40 000
65-69	38954	5,56	46983	6,43	85937	30 000
70-74	20567	2,94	27783	3,80	48350	20 000
75-79	12745	1,82	21970	3,01	34715	10 000
80-84	9132	1,30	19557	2,67	28689	5 000
85+	6398	0,91	18905	2,59	25303	5 000

2. Metodologia analizy danych

Warmińsko-Mazurski Rejestr Nowotworów Złośliwych – Wojewódzkie Biuro Rejestracji gromadzi karty zgłoszenia nowotworu złośliwego na druku Mz/N-1a (wzór załączony w biuletynie), które wprowadzane są do systemu informatycznego i poddawane obliczeniom statystycznym.

Wojewódzki Rejestr Nowotworów prowadzi badania statystyczne zgodnie z komunikatem Ministra Zdrowia i Opieki Społecznej z dnia 28 października 1996 roku w sprawie wprowadzenia X Rewizji Międzynarodowej Statystycznej Kwalifikacji Chorób i problemów Zdrowotnych (Dz.Urz. MZiOS 1996 nr 13, poz. 35).

W niniejszym opracowaniu zastosowano podstawowe wskaźniki statystyczne:

- **liczby bezwzględne** przypadków zachorowań lub zgonów występujących w danej populacji w określonym przedziale czasu (2018 rok) zależą zarówno od wielkości tej populacji jak i struktury wieku;
- **współczynniki surowe** zachorowalności lub umieralności określają liczbę zachorowań/zgonów na 100 tys. badanej populacji, przy czym miara ta nie uwzględnia struktury wieku populacji;
- **współczynniki standaryzowane** określają ile zachorowań/zgonów wystąpiłoby w danej populacji, gdyby struktura wieku tej populacji była taka sama jak struktura wieku populacji przyjętej za standard;
- **wskaźniki struktury** zgonów lub zarejestrowanych zachorowań na nowotwory złośliwe są ilorazem bezwzględnej liczby zgonów/zarejestrowanych zachorowań na poszczególne nowotwory i całkowitej liczby zgonów/zgłoszonych zachorowań przedstawionym w procentach.

Analizę zgromadzonych danych statystycznych przeprowadzono metodologią opisaną w „Cancer Registration Principles and Methods” IARC, Lyon 1991.

Do opracowania niniejszego biuletynu wykorzystano:

- informacje dotyczące liczby ludności zamieszkałej na terenie województwa warmińsko-mazurskiego – Urząd Statystyczny w Olsztynie,
- dane dotyczące zgonów na terenie województwa warmińsko-mazurskiego – Urząd Statystyczny w Olsztynie,
- podstawowe informacje o rozwoju demograficznym Polski – GUS,

- dane dotyczące zachorowań na terenie województwa warmińsko-mazurskiego – Krajowy Rejestr Nowotworów,
- strona internetowa Zakładu Epidemiologii i Prewencji Nowotworów Centrum Onkologii – Instytut w Warszawie,
- Portal Zdrowia Publicznego UE,
- strona internetowa Urzędu Marszałkowskiego w Olsztynie

2.1 Terminologia

Populacja - zbiór mieszkańców zameldowanych na pobyt stały w danym okresie czasu. Do tak zdefiniowanej populacji nie zalicza się osób zameldowanych na pobyt czasowy.

Liczba zachorowań (zgonów) - liczba zarejestrowanych przypadków zachorowań (zgonów) na nowotwory złośliwe w populacji w danym okresie czasu.

Wskaźnik struktury (%) zarejestrowanych zachorowań (zgonów) - określa odsetek zarejestrowanych zachorowań (zgonów) na dany nowotwór (grupę nowotworów) wśród nowotworów złośliwych ogółem.

Współczynnik surowy zachorowalności (umieralności) - jest miarą ryzyka zachorowania (zgonu) na nowotwór złośliwy i określa liczbę rejestrowanych zachorowań (zgonów) na dany nowotwór (grupę nowotworów) na 100 tys. osób w danym roku.

Współczynnik cząstkowy zachorowalności (umieralności) - jest miarą ryzyka zachorowania (zgonu) na nowotwór złośliwy w 5-letniej grupie wieku w danym roku. Określa się go jako liczbę rejestrowanych zachorowań (zgonów) na dany nowotwór (grupę nowotworów) w danej grupie wieku na 100 tys. osób.

Współczynnik standaryzowany (wg wieku) zachorowalności (umieralności) - jest miarą ryzyka zachorowania (zgonu) na nowotwór złośliwy i określa, ile zachorowań (zgonów) wystąpiłoby w badanej populacji, gdyby struktura wieku tej populacji była taka sama jak w populacji standardowej.

Wskaźnik zgony/zachorowania (Zg/Zh(%)) - jest ilorazem liczby zgonów na nowotwór złośliwy (grupę nowotworów) do liczby nowo rejestrowanych zachorowań na ten nowotwór w tym samym okresie czasu. Wskaźnik Zg/Zh jest zwykle wyrażony w %. I tak, duże wartości wskaźnika Zg/Zh odnoszą się do nowotworów złośliwych źle rokujących, z krótkimi czasami przeżyć (np. nowotwór złośliwy płuca), podczas gdy małe wartości Zg/Zh opisują nowotwory dobrze rokujące (z długimi czasami przeżycia).

3. Zarejestrowane zachorowania na nowotwory złośliwe w województwie warmińsko-mazurskim w 2018 roku.

W województwie warmińsko – mazurskim w 2018 roku zarejestrowano 5963 nowe przypadki zachorowań na nowotwory złośliwe ogółem. Porównując do 2017 roku liczba zachorowań wzrosła o 109 zdarzeń. W 2017 roku zarejestrowano 5854 pierwszorazowych zachorowań na nowotwory złośliwe. Wśród kobiet zamieszkujących województwo warmińsko – mazurskie w 2018 roku nowe zachorowania na nowotwory rozpoznano w 3119 przypadkach (współczynnik standaryzowany 314,76), a wśród mężczyzn w 2844 (współczynnik standaryzowany 354,73).

W 2018 roku najczęściej rozpoznawanymi nowotworami u mężczyzn były nowotwory:

- ✓ złośliwe oskrzela i płuca – 621 zachorowań – 21,84%,
- ✓ gruczołu krokowego - 479 zachorowań – 16,84%,
- ✓ okrężnicy - 208 zachorowań – 7,31%,
- ✓ skóry – 162 zachorowań – 5,70%,
- ✓ pęcherza moczowego – 162 zachorowań – 5,70%,
- ✓ odbytnicy – 118 zachorowań – 4,15%,
- ✓ żołądka – 114 zachorowania – 4,01%,
- ✓ nerki – 89 zachorowania – 3,13%,
- ✓ krtani – 77 zachorowań – 2,71%,
- ✓ czerniaka skóry – 63 zachorowań – 2,22%
- ✓ trzustki – 56 zachorowania – 1,97%,

Największą zachorowalność u mężczyzn obserwowano w mieście Olsztyn – 413 przypadków i mieście Elbląg – 259 przypadków. Biorąc pod uwagę powiaty mężczyźni najczęściej chorowali w powiecie olsztyńskim - 233 przypadki, ostródzkim - 196, iławskim – 160, ełckim – 158 i szczycieńskim - 156.

Najniższą zachorowalność odnotowano w powiecie gołdapskim – 41 przypadków, węgorzewskim – 62, lidzbarskim -67 i nidzickim – 69.

Biorąc pod uwagę liczbę zachorowań na nowotwory złośliwe i wiek mężczyzn, można zauważyć wzrost zachorowań u pacjentów powyżej 50 roku życia. Najbardziej narażoną na zachorowania grupą byli mężczyźni między 65 a 69 rokiem życia (602 przypadki), a najmniej zdarzeń odnotowano w grupie wiekowej dzieci. W 2018 roku wśród chłopców do 19 roku życia zgłoszono 12 przypadków choroby nowotworowej.

W populacji kobiet najczęściej rozpoznawanymi nowotworami były nowotwory złośliwe:

- ✓ sutka - 640 zachorowania – 20,52%,
- ✓ oskrzela i płuca – 381 zachorowania – 12,22%,
- ✓ trzonu macicy - 194 zachorowania – 6,22%,
- ✓ skóry – 193 zachorowań – 6,19%,
- ✓ okrężnicy - 187 zachorowań – 6,00%,
- ✓ tarczycy – 183 zachorowań – 5,87%,
- ✓ jajnika - 143 zachorowań – 4,58%,
- ✓ czerniaka złośliwego 94 zachorowań – 3,01%
- ✓ odbytnicy – 89 zachorowań – 2,85%,
- ✓ mózgu – 79 zachorowań – 2,53%,
- ✓ żołądka – 74 zachorowania – 2,37%,

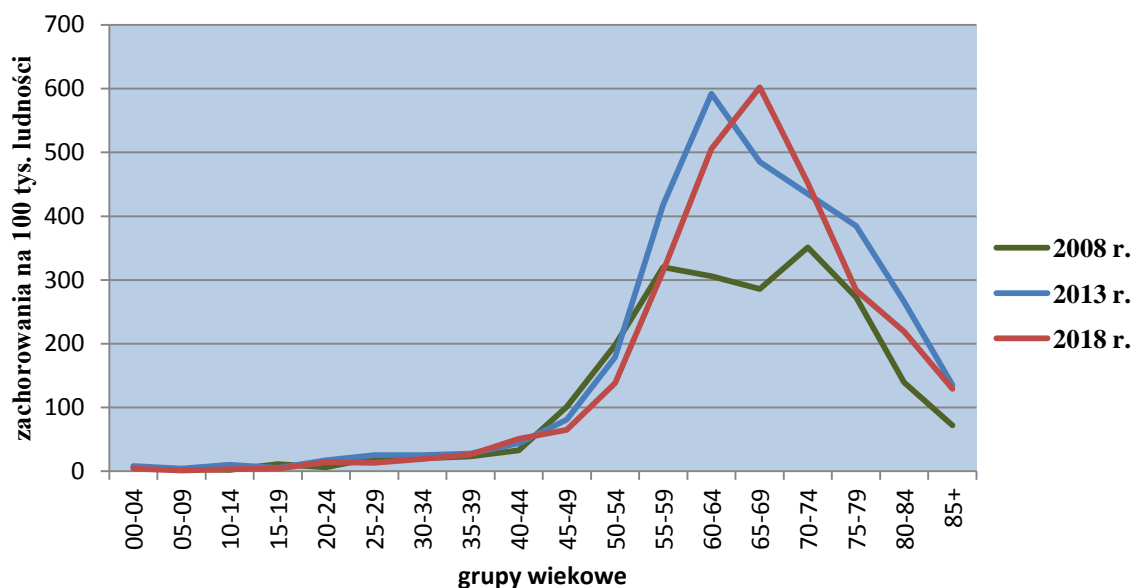
Największą zachorowalność u kobiet obserwowano w mieście Olsztyn – 518 przypadków i mieście Elbląg – 237 przypadków. Biorąc pod uwagę powiaty województwa warmińsko – mazurskiego najwięcej zachorowań zgłoszono w powiecie olsztyńskim – 259, ostródzkim – 246, iławskim – 206 etckim – 174, i szczycieńskim - 165.

Najniższą zachorowalność odnotowano w powiecie gołdapskim – 42 przypadków, węgorzewskim – 50, oleckim – 63, braniewskim -69, nidzickim – 74 i lidzbarskim – 74.

Biorąc pod uwagę liczbę zachorowań na nowotwory złośliwe i wiek kobiet, można zauważyć wzrost zachorowań u pacjentek powyżej 45 roku życia. Najbardziej narażoną na zachorowania grupą wiekową są kobiety między 65 a 69 rokiem życia (571 przypadków), a najmniej zachorowań odnotowano w grupie wiekowej dziewczynek. W 2018 roku wśród dziewczynek do 19 roku życia odnotowano 16 przypadków zachorowań na nowotwór złośliwy.

W przeciągu ostatnich dziesięciu lat diagnozę choroby nowotworowej postawiono 61 639 pacjentom zamieszkującym teren województwa warmińsko-mazurskiego. W tym samym czasie tj. w latach 2008 – 2018 – wystawiono 38 789 aktów zgonów, w których jako przyczynę zgonu podano nowotwór złośliwy.

Rysunek 2. Zachorowania na nowotwory złośliwe ogółem w 5-letnich grupach wieku w 2008, 2013 i 2018 roku, mężczyźni.



Rysunek 3. Zachorowania na nowotwory złośliwe ogółem w 5-letnich grupach wieku w 2008, 2013 i 2018 roku, kobiety.

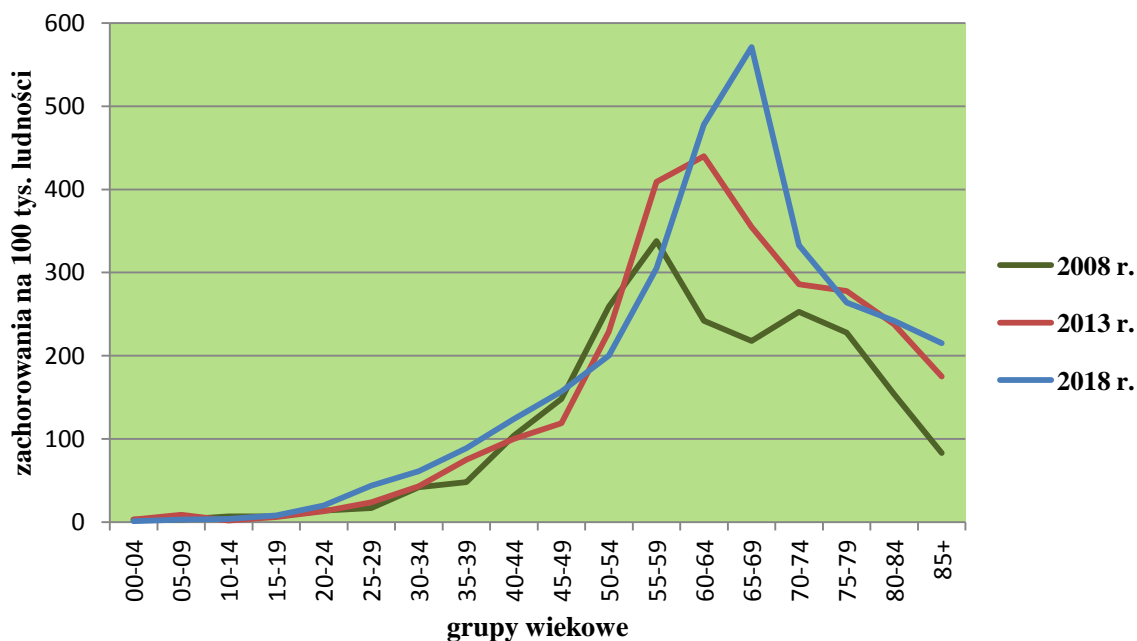


Tabela 2. Struktura zarejestrowanych zachorowań na najczęstsze nowotwory złośliwe 2018r.

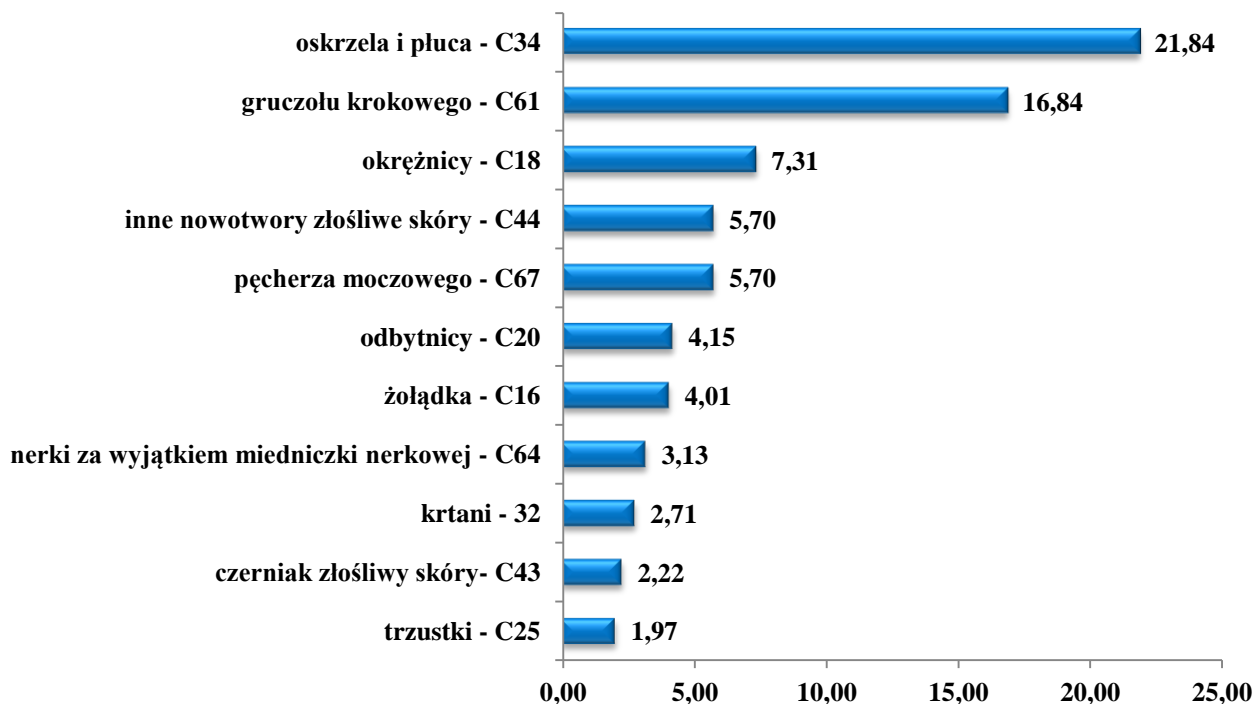
MĘŻCZYŹNI

Nowotwór złośliwy	liczba bezwzględna	wskaźnik struktury	współczynnik surowy	współczynnik standaryzowany
			na 100 000	
oskrzela i płuca - C34	621	21,84	88,69	51,61
gruczołu krokowego - C61	479	16,84	68,41	39,29
okreźnicy - C18	208	7,31	29,71	17,35
inne nowotwory złośliwe skóry - C44	162	5,70	23,14	13,55
pęcherza moczowego - C67	162	5,70	23,14	13,18
odbytnicy - C20	118	4,15	16,85	10,07
żołądka - C16	114	4,01	16,28	9,44
nerki za wyjątkiem miedniczki nerkowej - C64	89	3,13	12,71	7,53
krtani - C32	77	2,71	11,00	6,44
czerniak złośliwy skóry – C43	63	2,22	9,00	5,71
trzustki – C25	56	1,97	8,00	4,60

KOBIETY

Nowotwór złośliwy	liczba bezwzględna	wskaźnik struktury	współczynnik surowy	współczynnik standaryzowany
			na 100 000	
sutka - C 50	640	20,52	87,54	49,61
oskrzela i płuca - C34	381	12,22	52,11	25,60
trzonu macicy - C 54	194	6,22	26,54	13,82
inne nowotwory złośliwe skóry - C 44	193	6,19	26,40	10,41
okreźnicy - C18	187	6,00	25,58	12,38
tarczycy - C 73	183	5,87	25,03	19,64
jajnika - C56	143	4,58	19,56	11,94
czerniak złośliwy skóry- C43	94	3,01	12,86	8,30
odbytnicy - C20	89	2,85	12,17	5,78
mózg – C71	79	2,53	10,81	6,51
żołądka - C16	74	2,37	10,12	4,63

Rysunek 4. Struktura zachorowań na nowotwory złośliwe – mężczyźni, 2018r.



Rysunek 5. Struktura zachorowań na nowotwory złośliwe – kobiety, 2018r.

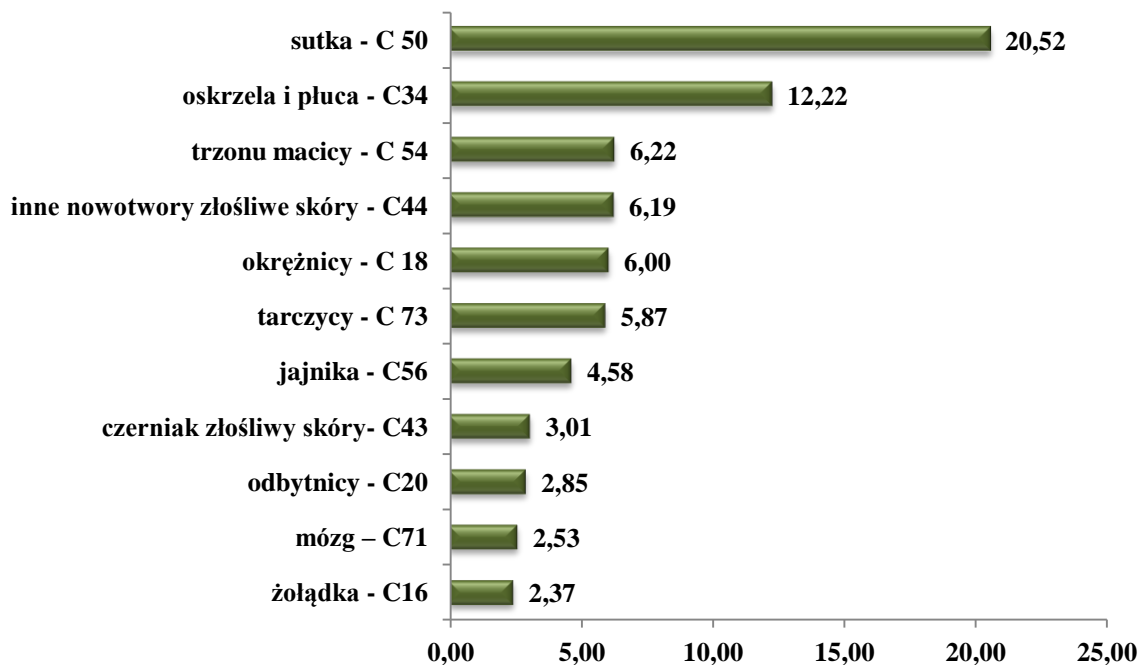


Tabela 3. Zarejestrowane zachorowania na nowotwory złośliwe wg umiejscowienia i płci – mężczyźni, 2018r.

Nowotwór złośliwy	ICD 10	Liczba bezwzględna	Wsp. sur.	Wsp. stand.	Wsk. struktury	kolejność występowania
			na 100 000		%	
Ogółem	C00-D09	2844	406,17	242,34	100,00	
1	2	3	4	5	6	7
wargi	C00	5	0.71	0.45	0,18	47
nasady języka	C01	5	0.71	0.48	0,18	48
innych i nieokreślonych części języka	C02	6	0.86	0.50	0,21	42
dziąsła	C03	2	0.29	0.16	0,07	58
dna jamy ustnej	C04	14	2.00	1.13	0,49	27
podniebienia	C05	4	0.57	0.31	0,14	51
innych i nieokreślonych części jamy ustnej	C06	6	0.86	0.48	0,21	43
ślinianki przyusznej	C07	10	1.43	0.78	0,35	31
innych i nieokreślonych dużych gruczołów ślinowych	C08	1	0.14	0.08	0,04	68
migdałka	C09	18	2.57	1.62	0,63	25
części ustnej gardła	C10	8	1.14	0.79	0,28	34
części nosowej gardła	C11	7	1.00	0.64	0,25	37
zachyłka gruszkowatego	C12	8	1.14	0.60	0,28	35
części krtaniowej gardła	C13	8	1.14	0.69	0,28	36
o innym i bliżej nieokreślonym umiejscowieniu w obrębie wargi, jamy ustnej i gardła	C14	1	0.14	0.08	0,04	69
przetyku	C15	36	5.14	2.87	1,27	15
żołądka	C16	114	16.28	9.44	4,01	7
jelita cienkiego	C17	7	1.00	0.65	0,25	38
okrężnicy	C18	208	29.71	17.35	7,31	3
zgięcia esico – odbytniczego	C19	33	4.71	2.84	1,16	17
odbytnicy	C20	118	16.85	10.07	4,15	6
odbytu i kanału odbytu	C21	5	0.71	0.39	0,18	49
wątroby i PŻW	C22	39	5.57	3.28	1,37	14
pęcherzyka żółciowego	C23	4	0.57	0.34	0,14	52
innych i nie określonych części dróg żółciowych	C24	12	1.71	0.99	0,42	30
trzustki	C25	56	8.00	4.60	1,97	11
innych i niedokładnie określonych narządów trawiennych	C26	7	1.00	0.57	0,25	39
jamy nosowej i ucha środkowego	C30	6	0.86	0.56	0,21	44
zatok przynosowych	C31	2	0.29	0.21	0,07	59
krtani	C32	77	11.00	6.44	2,71	9
tchawicy	C33	2	0.29	0.21	0,07	60
oskrzela i płuca	C34	621	88.69	51.61	21,84	1
grasicy	C37	0	0	0	0	-
serca, śródpiersia i opłucnej	C38	4	0.57	0.31	0,14	53

Nowotwór złośliwy	ICD 10	Liczba bezwzględna	Wsp. sur.	Wsp. stand.	Wsk. struktury	kolejność występowania
			na 100 000		%	
Ogółem	C00-D09	2844	406,17	242,34	100,00	
innych i niedokładnie okreś. części ukł. oddechowego i narządów klatki piersiowej	C39	0	0	0	0	-
kości i chrząstki stawowej kończyn	C40	2	0.29	0.26	0,07	61
kości i chrząstki stawowej o innym i nieokreślonym umiejscowieniu	C41	14	2.00	1.45	0,49	28
skóry	C43	63	9.00	5.71	2,22	10
inne nowotwory złośliwe skóry	C44	162	23.14	13.55	5,70	4
międzybłoniak	C45	2	0.29	0.16	0,07	62
mięsak Kaposi'ego	C46	1	0.14	0.08	0,04	70
nerwów obwod. i auton. ukł. nerwowego	C47	2	0.29	0.19	0,07	63
przestrzeni zaotrzewnowej i otrzewnej	C48	0	0	0	0	-
tkanki łącznej i innych tkanek miękkich	C49	19	2.71	1.86	0,67	24
sutka	C50	6	0.86	0.49	0,21	45
sromu	C51	0	0	0	0	-
pochwy	C52	0	0	0	0	-
szyjki macicy	C53	0	0	0	0	-
trzonu macicy	C54	0	0	0	0	-
nieokreślonej części macicy	C55	0	0	0	0	-
jajnika	C56	0	0	0	0	-
innych i nieokreśl. żeń. narządów płciowych	C57	0	0	0	0	-
łożyska	C58	0	0	0	0	-
prącia	C60	7	1.00	0.57	0,25	40
gruczołu krokowego	C61	479	68.41	39.29	16,84	2
jądra	C62	21	3.00	2.79	0,74	23
innych i nieokreślonych męskich narządów płciowych	C63	0	0	0	0	-
nerki za wyjątkiem miedniczki nerkowej	C64	89	12.71	7.53	3,13	8
miedniczki nerkowej	C65	1	0.14	0.08	0,04	71
moczowodu	C66	4	0.57	0.36	0,14	54
pęcherza moczowego	C67	162	23.14	13.18	5,70	5
innych i nieokreśl. narządów moczowych	C68	0	0	0	0	-
oka	C69	14	2.00	1.72	0,49	29
opon	C70	1	0.14	0.08	0,04	72
mózgu	C71	56	8.00	4.85	1,97	12
rdzenia kręgowego, nerwów czaszk. i innych części centr. systemu nerwow.	C72	5	0.71	0.41	0,18	50
tarczycy	C73	28	4.00	3.01	0,98	19
nadnerczy	C74	2	0.29	0.18	0,07	64
innych gruczołów wydzielania wewnętrznego i struktur pokrewnych	C75	2	0.29	0.19	0,07	65

Nowotwór złośliwy	ICD 10	Liczba bezwzględna	Wsp. sur.	Wsp. stand.	Wsk. struktury	kolejność występowania
			na 100 000		%	
Ogółem	C00-D09	2844	406,17	242,34	100,00	
umiejscowień innych i niedokładnie określonych	C76	6	0.86	0.51	0,21	46
wtórne i nieokreślone nowotwory węzłów chłonnych	C77	3	0.43	0.32	0,11	56
wtórne nowotwory złośliwe układu oddechowego i trawiennego	C78	7	1.00	0.55	0,25	41
wtórny nowotwór złośliwy innych umiejscowień	C79	4	0.57	0.35	0,14	55
bez określenia jego umiejscowienia	C80	22	3.14	1.92	0,77	21
choroba Hodgkina	C81	9	1.29	1.34	0,32	33
chłoniak nieziarniczy guzkowy (grudkowy)	C82	10	1.43	0.98	0,35	32
chłoniaki nieziarnicze rozlane	C83	22	3.14	2.05	0,77	22
obwodowy i skórny chłoniak z komórek T	C84	3	0.43	0.31	0,11	57
inne i nieokreślone postacie chłoniaków nieziarniczych	C85	27	3.86	2.39	0,95	20
złośliwe choroby immunoproliferacyjne	C88	0	0	0	0	-
szpiczak mnogi i nowotwory z komórek plazmatycznych	C90	32	4.57	2.62	1,13	18
białaczka limfatyczna	C91	46	6.57	4.57	1,62	13
białaczka szpikowa	C92	34	4.86	2.94	1,20	16
białaczka monocytowa	C93	2	0.29	0.18	0,07	66
inne białaczki określonego rodzaju	C94	0	0	0	0	-
białaczka z komórek nieokreślonego rodzaju	C95	0	0	0	0	-
inny i nieokreślony tk. limfatycznej, krwiotwórczej i tk. pokrewnych	C96	18	2.57	1.60	0,63	26
niezależnych (pierwotnych) mnogich umiejscowień	C97	0	0	0	0	-
rak in situ jamy ustnej, przełyku i żołądka	D00	0	0	0	0	-
raki in situ innych i nieokreśl. części narz. trawiennych	D01	1	0.14	0.08	0,04	73
rak in situ ucha środkowego i układu oddechowego	D02	0	0	0	0	-
czerniak in situ	D03	0	0	0	0	-
rak in situ skóry	D04	2	0.29	0.13	0,07	67
rak in situ sutka	D05	0	0	0	0	-
rak in situ szyjki macicy	D06	0	0	0	0	-
rak in situ innych i nieokreśl. narz. płciowych	D07	0	0	0	0	-
rak in situ innych i nieokreślonych umiejscowień	D09	0	0	0	0	-

Tabela 4. Zarejestrowane zachorowania na nowotwory złośliwe wg umiejscowienia i płci – kobiety, 2018r.

Nowotwór złośliwy	ICD 10	Liczba bezwzględna	Wsp. sur.	Wsp. stand.	Wsk. struktury	kolejność występowania
			na 100 000		%	
Ogółem	C00-D09	3119	426,62	231,18	100,00	
1	2	3	4	5	6	7
wargi	C00	6	0.82	0.28	0,19	45
nasady języka	C01	1	0.14	0.07	0,03	72
innych i nieokreślonych części języka	C02	2	0.27	0.14	0,06	64
dziąsła	C03	1	0.14	0.07	0,03	73
dna jamy ustnej	C04	5	0.68	0.31	0,16	47
podniebienia	C05	1	0.14	0.08	0,03	74
innych i nieokreślonych części jamy ustnej	C06	12	1.64	0.78	0,38	32
ślinianki przyusznej	C07	1	0.14	0.03	0,03	75
innych i nieokreślonych dużych gruczołów ślinowych	C08	0	0	0	0	-
migdałka	C09	8	1.09	0.54	0,26	40
części ustnej gardła	C10	1	0.14	0.08	0,03	76
części nosowej gardła	C11	0	0	0	0	-
zachyłka gruszkowatego	C12	0	0	0	0	-
części krtaniowej gardła	C13	3	0.41	0.23	0,10	57
o innym i bliżej nieokreślonym umiejscowieniu w obrębie wargi, jamy ustnej i gardła	C14	1	0.14	0.13	0,03	77
przetyku	C15	10	1.37	0.57	0,32	35
żołądka	C16	74	10.12	4.63	2,37	11
jelita cienkiego	C17	2	0.27	0.10	0,06	65
okrężnicy	C18	187	25.58	12.38	6,00	5
zgięcia esico – odbytniczego	C19	26	3.56	1.78	0,83	20
odbytnicy	C20	89	12.17	5.78	2,85	9
odbytu i kanału odbytu	C21	6	0.82	0.37	0,19	46
wątroby i PŻW	C22	17	2.33	1.19	0,55	24
pęcherzyka żółciowego	C23	24	3.28	1.46	0,77	21
innych i nie określonych części dróg żółciowych	C24	16	2.19	0.91	0,51	25
trzustki	C25	59	8.07	3.60	1,89	14
innych i niedokładnie określonych narządów trawiennych	C26	8	1.09	0.42	0,26	41
jamy nosowej i ucha środkowego	C30	3	0.41	0.13	0,10	58
zatok przynosowych	C31	1	0.14	0.07	0,03	78
krtani	C32	16	2.19	1.37	0,51	26
tchawicy	C33	1	0.14	0.06	0,03	79
oskrzela i płuca	C34	381	52.11	25.60	12,22	2
grasicy	C37	1	0.14	0.11	0,03	80
serca, śródpiersia i opłucnej	C38	4	0.55	0.29	0,13	52

Nowotwór złośliwy	ICD 10	Liczba bezwzględna	Wsp. sur.	Wsp. stand.	Wsk. struktury	kolejność występowania
			na 100 000		%	
Ogółem	C00-D09	3119	426,62	231,18	100,00	
innych i niedokładnie określ. części ukł. oddechow. i narządów klatki piersiowej	C39	0	0	0	0	-
kości i chrząstki stawowej kończyn	C40	2	0.27	0.09	0,06	66
kości i chrząstki stawowej o innym i nieokreślonym umiejscowieniu	C41	4	0.55	0.32	0,13	53
skóry	C43	94	12.86	8.30	3,01	8
Inne nowotwory złośliwe skóry	C44	193	26.40	10.41	6,19	4
międzybłoniak	C45	4	0.55	0.33	0,13	54
mięsak Kaposi'ego	C46	0	0	0	0	-
nerwów obwod. i auton. ukł. nerwowego	C47	3	0.41	0.48	0,10	59
przestrzeni zaotrzewnowej i otrzewnej	C48	4	0.55	0.36	0,13	55
tkanki łącznej i innych tkanek miękkich	C49	10	1.37	0.97	0,32	36
sutka	C50	640	87.54	49.61	20,52	1
sromu	C51	13	1.78	0.64	0,42	29
pochwy	C52	3	0.41	0.14	0,10	60
szyjki macicy	C53	73	9.98	6.26	2,34	12
trzonu macicy	C54	194	26.54	13.82	6,22	3
nieokreślonej części macicy	C55	4	0.55	0.30	0,13	56
jajnika	C56	143	19.56	11.94	4,58	7
innych i nieokreśl. żeń. narządów płciowych	C57	13	1.78	0.87	0,42	30
łożyska	C58	2	0.27	0.41	0,06	67
prącia	C60	0	0	0	0	-
gruczołu krokowego	C61	0	0	0	0	-
jądra	C62	0	0	0	0	-
innych i nieokreślonych męskich narządów płciowych	C63	0	0	0	0	-
nerki za wyjątkiem miedniczki nerkowej	C64	51	6.98	3.11	1,64	16
miedniczki nerkowej	C65	5	0.68	0.33	0,16	48
moczowodu	C66	1	0.14	0.03	0,03	81
pęcherza moczowego	C67	70	9.57	4.08	2,24	13
innych i nieokreśl. narządów moczowych	C68	2	0.27	0.10	0,06	68
oka	C69	9	1.23	0.75	0,29	38
opon	C70	13	1.78	0.96	0,42	31
mózgu	C71	79	10.81	6.51	2,53	10
rdzenia kręgowego, nerwów czaszk. i innych części centr. systemu nerwow.	C72	8	1.09	0.46	0,26	42
tarczycy	C73	183	25.03	19.64	5,87	6
nadnerczy	C74	10	1.37	0.83	0,32	37
innych gruczołów wydzielania wewnętrznego i struktur pokrewnych	C75	1	0.14	0.13	0,03	82

Nowotwór złośliwy	ICD 10	Liczba bezwzględna	Wsp. sur.	Wsp. stand.	Wsk. struktury	kolejność występowania
			na 100 000		%	
Ogółem	C00-D09	3119	426,62	231,18	100,00	
umiejscowień innych i niedokładnie określonych	C76	8	1.09	0.52	0,26	43
wtórne i nieokreślone nowotwory węzłów chłonnych	C77	1	0.14	0.08	0,03	83
wtórne nowotwory złośliwe układu oddechowego i trawiennego	C78	12	1.64	0.59	0,38	33
wtórny nowotwór złośliwy innych umiejscowień	C79	5	0.68	0.24	0,16	49
bez określenia jego umiejscowienia	C80	20	2.74	1.11	0,64	23
choroba Hodgkina	C81	7	0.96	0.51	0,22	44
chłoniak nieziarniczy guzkowy (grudkowy)	C82	12	1.64	0.75	0,38	34
chłoniaki nieziarnicze rozlane	C83	16	2.19	1.20	0,51	27
obwodowy i skórny chłoniak z komór. T	C84	5	0.68	0.45	0,16	50
inne i nieokreślone postacie chłoniaków nieziarniczych	C85	15	2.05	0.88	0,48	28
złośliwe choroby immunoproliferacyjne	C88	2	0.27	0.24	0,06	69
szpiczak mnogi i nowotwory z komórek plazmatycznych	C90	38	5.20	2.23	1,22	18
białaczka limfatyczna	C91	29	3.97	1.87	0,93	19
białaczka szpikowa	C92	43	5.88	3.41	1,38	17
białaczka monocytowa	C93	3	0.41	0.13	0,10	61
inne białaczki określonego rodzaju	C94	3	0.41	0.17	0,10	62
białaczka z komórek nieokreślonego rodzaju	C95	3	0.41	0.22	0,10	63
inny i nieokreślony tk. limfatycznej, krwiotwórczej i tk. pokrewnych niezależnych (pierwotnych) mnogich umiejscowień	C97	0	0	0	0	-
rak in situ jamy ustnej, przełyku i żołądka	D00	0	0	0	0	-
raki in situ innych i nieokreśl. części narz. trawiennych	D01	2	0.27	0.14	0,06	70
rak in situ ucha środkowego i układu oddechowego	D02	0	0	0	0	-
czerniak in situ	D03	0	0	0	0	-
rak in situ skóry	D04	2	0.27	0.18	0,06	71
rak in situ sutka	D05	24	3.28	2.03	0,77	22
rak in situ szyjki macicy	D06	57	7.80	7.29	1,83	15
rak in situ innych i nieokreśl. narz. płciowych	D07	5	0.68	0.55	0,16	51
rak in situ innych i nieokreślonych umiejscowień	D09	0	0	0	0	-

Tabela 5. Liczby zarejestrowanych zachorowań na nowotwory złośliwe wg umiejscowienia i 5-letnich grup wieku – mężczyźni, 2018r.

ICD 10	Ogółem	0-4	5-9	10-14	15-19	20-24	25-29	30-34	35-39	40-44	45-49	50-54	55-59	60-64	65-69	70-74	75-79	80-84	85+
C00-D09	2844	4	1	3	4	14	13	19	26	51	65	138	314	506	602	452	284	219	129
C00	5	-	-	-	-	-	-	-	-	-	-	1	1	-	1	1	-	-	1
C01	5	-	-	-	-	-	-	-	-	-	1	1	-	3	-	-	-	-	-
C02	6	-	-	-	-	-	-	-	-	-	1	-	1	2	1	-	-	1	-
C03	2	-	-	-	-	-	-	-	-	-	-	-	-	-	-	-	2	-	-
C04	14	-	-	-	-	-	-	-	-	-	-	-	5	4	4	1	-	-	-
C05	4	-	-	-	-	-	-	-	-	-	-	-	1	-	3	-	-	-	-
C06	6	-	-	-	-	-	-	-	-	-	-	-	4	1	1	-	-	-	-
C07	10	-	-	-	-	-	-	-	-	-	-	-	3	1	1	2	-	2	1
C08	1	-	-	-	-	-	-	-	-	-	-	-	-	1	-	-	-	-	-
C09	18	-	-	-	-	-	-	-	1	1	1	1	6	3	1	3	1	-	-
C10	4	-	-	-	-	-	-	-	-	-	1	1	2	-	-	-	-	-	-
C11	7	-	-	-	-	-	-	-	1	-	-	1	-	1	1	2	1	-	-
C12	8	-	-	-	-	-	-	-	-	-	-	-	1	-	4	-	2	1	-
C13	8	-	-	-	-	-	-	-	-	-	-	1	2	3	1	1	-	-	-
C14	1	-	-	-	-	-	-	-	-	-	-	-	-	-	1	-	-	-	-
C15	36	-	-	-	-	-	-	-	-	-	-	1	8	7	10	5	1	4	-
C16	114	-	-	-	-	-	-	1	2	4	5	4	12	14	31	14	9	15	3
C17	7	-	-	-	-	-	1	-	-	-	-	-	-	-	3	2	1	-	-
C18	208	-	-	-	-	2	1	-	3	3	3	8	15	43	42	36	19	23	10
C19	33	-	1	-	-	-	-	-	-	-	-	1	1	6	8	6	6	3	1
C20	118	-	-	-	-	-	-	-	-	2	4	11	19	19	20	17	11	8	7
C21	5	-	-	-	-	-	-	-	-	-	-	-	2	-	2	-	-	-	1
C22	39	-	-	-	-	-	-	-	-	2	-	1	3	9	7	10	3	3	1
C23	4	-	-	-	-	-	-	-	-	-	1	-	-	-	1	-	1	1	-
C24	12	-	-	-	-	-	-	-	-	-	-	2	4	1	2	-	1	1	1
C25	56	-	-	-	-	-	-	-	1	-	2	2	5	17	11	6	5	5	2
C26	7	-	-	-	-	-	-	-	-	-	-	-	1	1	2	1	2	-	-
C30	6	-	-	-	-	-	-	-	-	2	1	-	-	-	1	-	1	1	-
C31	2	-	-	-	-	-	-	-	-	0	1	-	-	1	-	-	-	-	-
C32	77	-	-	-	-	-	-	-	-	3	1	2	15	24	12	10	7	2	1
C33	2	-	-	-	-	-	-	-	-	-	1	-	-	1	-	-	-	-	-
C34	621	-	-	-	-	1	1	-	1	4	10	26	78	131	137	111	56	46	19
C37	-	-	-	-	-	-	-	-	-	-	-	-	-	-	-	-	-	-	-
C38	4	-	-	-	-	-	-	1	-	-	-	-	-	1	1	-	-	1	-
C39	-	-	-	-	-	-	-	-	-	-	-	-	-	-	-	-	-	-	-
C40	2	-	-	-	-	1	-	-	-	-	-	-	-	1	-	-	-	-	-
C41	14	-	-	1	-	-	-	1	-	4	-	1	1	-	1	2	-	1	2
C43	63	-	-	-	-	1	-	-	3	4	2	8	9	8	11	7	6	2	2
C44	162	-	-	-	-	-	-	-	2	2	4	12	13	16	23	28	21	18	23
C45	2	-	-	-	-	-	-	-	-	-	-	-	-	-	1	-	1	-	-
C46	1	-	-	-	-	-	-	-	-	-	-	-	-	1	-	-	-	-	-
C47	2	-	-	-	-	-	-	-	-	-	-	-	-	-	-	2	-	-	-
C48	-	-	-	-	-	-	-	-	-	-	-	-	-	-	-	-	-	-	-
C49	19	-	-	-	-	2	-	-	-	1	1	1	2	5	2	2	1	-	2
C50	6	-	-	-	-	-	-	-	-	-	-	-	1	-	4	1	-	-	-
C51	-	-	-	-	-	-	-	-	-	-	-	-	-	-	-	-	-	-	-
C52	-	-	-	-	-	-	-	-	-	-	-	-	-	-	-	-	-	-	-
C53	-	-	-	-	-	-	-	-	-	-	-	-	-	-	-	-	-	-	-

BIULETYN ZACHOROWAŃ I ZGONÓW NA NOWOTWORY ZŁOŚLIWE W WOJEWÓDZTWIE WARMIŃSKO-MAZURSKIM

ICD 10	Ogółem	0-4	5-9	10-14	15-19	20-24	25-29	30-34	35-39	40-44	45-49	50-54	55-59	60-64	65-69	70-74	75-79	80-84	85+
C00-D09	2844	4	1	3	4	14	13	19	26	51	65	138	314	506	602	452	284	219	129
C54	-	-	-	-	-	-	-	-	-	-	-	-	-	-	-	-	-	-	-
C55	-	-	-	-	-	-	-	-	-	-	-	-	-	-	-	-	-	-	-
C56	-	-	-	-	-	-	-	-	-	-	-	-	-	-	-	-	-	-	-
C57	-	-	-	-	-	-	-	-	-	-	-	-	-	-	-	-	-	-	-
C58	-	-	-	-	-	-	-	-	-	-	-	-	-	-	-	-	-	-	-
C60	7	-	-	-	-	-	-	-	-	-	-	-	1	1	3	1	1	-	-
C61	479	-	-	-	-	-	-	-	-	2	2	14	30	83	128	103	66	37	14
C62	21	-	-	-	2	2	5	4	1	2	2	-	-	2	-	-	-	1	-
C63	-	-	-	-	-	-	-	-	-	-	-	-	-	-	-	-	-	-	-
C64	89	-	-	-	-	-	-	-	-	2	4	6	9	22	19	10	7	6	4
C65	1	-	-	-	-	-	-	-	-	-	-	-	1	-	-	-	-	-	-
C66	4	-	-	-	-	-	-	-	-	-	-	1	-	-	2	1	-	-	-
C67	162	-	-	-	-	-	-	-	2	-	2	6	13	17	40	27	26	16	13
C68	-	-	-	-	-	-	-	-	-	-	-	-	-	-	-	-	-	-	-
C69	14	2	-	-	-	-	-	-	1	1	-	1	2	3	3	-	-	-	1
C70	1	-	-	-	-	-	-	-	-	-	-	-	-	-	1	-	-	-	-
C71	56	-	-	1	-	-	-	3	2	1	1	3	13	6	11	4	4	4	3
C72	5	-	-	-	-	-	-	2	-	-	-	-	-	-	2	-	-	1	-
C73	28	-	-	-	1	1	3	2	1	2	3	1	6	3	3	-	2	-	-
C74	2	-	-	-	-	-	-	1	-	-	-	-	-	1	-	-	-	-	-
C75	2	-	-	-	-	-	-	-	-	-	-	1	-	-	1	-	-	-	-
C76	6	-	-	-	-	-	-	-	-	-	-	-	-	2	2	2	-	-	-
C77	3	-	-	-	-	-	-	-	-	-	1	1	1	-	-	-	-	-	-
C78	7	-	-	-	-	-	-	-	-	-	-	-	-	2	-	1	2	1	1
C79	4	-	-	-	-	-	-	-	-	-	-	-	-	2	-	2	-	-	-
C80	22	-	-	-	-	-	-	-	-	1	-	3	4	4	6	3	-	-	1
C81	9	-	-	-	1	3	1	1	1	-	1	-	-	1	-	-	-	-	-
C82	10	-	-	-	-	-	-	3	1	1	-	2	2	1	-	-	-	-	-
C83	22	-	-	-	-	-	-	-	2	2	2	1	-	4	3	4	2	-	2
C84	3	-	-	-	-	-	-	-	-	-	-	2	-	1	-	-	-	-	-
C85	27	-	-	-	-	-	1	-	-	-	1	4	1	5	9	2	1	1	2
C88	-	-	-	-	-	-	-	-	-	-	-	-	-	-	-	-	-	-	-
C90	32	-	-	-	-	-	-	-	-	2	-	-	6	8	5	3	6	1	1
C91	46	2	-	1	-	-	-	-	-	-	2	3	6	7	8	8	2	4	3
C92	34	-	-	-	-	-	-	-	1	2	2	3	2	5	4	5	4	5	1
C93	2	-	-	-	-	-	-	-	-	-	-	-	-	-	-	1	-	-	1
C94	-	-	-	-	-	-	-	-	-	-	-	-	-	-	-	-	-	-	-
C95	-	-	-	-	-	-	-	-	-	-	-	-	-	-	-	-	-	-	-
C96	18	-	-	-	-	1	-	-	-	1	2	-	2	1	-	1	2	3	5
C97	-	-	-	-	-	-	-	-	-	-	-	-	-	-	-	-	-	-	-
D00	-	-	-	-	-	-	-	-	-	-	-	-	-	-	-	-	-	-	-
D01	1	-	-	-	-	-	-	-	-	-	-	-	-	-	1	-	-	-	-
D02	-	-	-	-	-	-	-	-	-	-	-	-	-	-	-	-	-	-	-
D03	-	-	-	-	-	-	-	-	-	-	-	-	-	-	-	-	-	-	-
D04	2	-	-	-	-	-	-	-	-	-	-	-	-	-	-	-	1	1	-
D05	-	-	-	-	-	-	-	-	-	-	-	-	-	-	-	-	-	-	-
D06	-	-	-	-	-	-	-	-	-	-	-	-	-	-	-	-	-	-	-
D07	-	-	-	-	-	-	-	-	-	-	-	-	-	-	-	-	-	-	-
D09	-	-	-	-	-	-	-	-	-	-	-	-	-	-	-	-	-	-	-

Tabela 6. Liczby zarejestrowanych zachorowań na nowotwory złośliwe wg umiejscowienia i 5-letnich grup wieku – kobiety, 2018r.

ICD 10	Ogółem	0-4	5-9	10-14	15-19	20-24	25-29	30-34	35-39	40-44	45-49	50-54	55-59	60-64	65-69	70-74	75-79	80-84	85+
C00-D09	3119	1	3	4	8	20	44	61	89	124	157	200	305	478	571	333	264	242	215
C00	6	-	-	-	-	-	-	-	-	-	-	-	-	-	1	1	2	2	-
C01	1	-	-	-	-	-	-	-	-	-	-	-	-	1	-	-	-	-	-
C02	2	-	-	-	-	-	-	-	-	1	-	-	-	-	-	-	-	-	1
C03	1	-	-	-	-	-	-	-	-	-	-	-	-	-	-	1	-	-	-
C04	5	-	-	-	-	-	-	-	-	-	-	-	1	1	1	1	-	-	1
C05	1	-	-	-	-	-	-	-	-	-	-	-	1	-	-	-	-	-	-
C06	12	-	-	-	-	-	-	-	-	-	-	1	4	3	1	-	-	2	1
C07	1	-	-	-	-	-	-	-	-	-	-	-	-	-	-	-	-	-	1
C08	-	-	-	-	-	-	-	-	-	-	-	-	-	-	-	-	-	-	-
C09	8	-	-	-	-	-	-	-	-	-	1	-	1	-	1	3	-	-	2
C10	1	-	-	-	-	-	-	-	-	-	-	-	1	-	-	-	-	-	-
C11	-	-	-	-	-	-	-	-	-	-	-	-	-	-	-	-	-	-	-
C12	-	-	-	-	-	-	-	-	-	-	-	-	-	-	-	-	-	-	-
C13	3	-	-	-	-	-	-	-	-	-	-	-	2	1	-	-	-	-	-
C14	1	-	-	-	-	-	-	-	-	-	1	-	-	-	-	-	-	-	-
C15	10	-	-	-	-	-	-	-	-	-	-	1	1	3	1	-	-	2	2
C16	74	-	-	-	-	-	-	-	1	1	-	5	6	14	13	8	15	6	5
C17	2	-	-	-	-	-	-	-	-	-	-	-	-	1	-	-	-	-	1
C18	187	-	-	-	-	1	1	2	3	4	4	10	22	24	35	27	19	24	11
C19	26	-	-	-	-	-	-	1	-	-	-	2	6	5	3	3	3	1	2
C20	89	-	-	-	-	-	-	-	1	2	2	8	6	15	18	10	8	11	8
C21	6	-	-	-	-	-	-	-	-	-	-	-	1	1	2	1	-	1	-
C22	17	-	-	-	-	-	-	-	-	-	1	3	2	1	4	1	2	1	2
C23	24	-	-	-	-	-	-	-	-	-	1	-	1	1	6	7	4	3	1
C24	16	-	-	-	-	-	1	-	-	-	-	1	-	-	3	3	1	1	6
C25	59	-	-	-	-	-	1	-	1	-	2	1	4	5	12	11	8	7	7
C26	8	-	-	-	-	-	-	-	-	-	-	-	2	-	3	-	-	2	1
C30	3	-	-	-	-	-	-	-	-	-	-	-	-	-	1	-	1	1	-
C31	1	-	-	-	-	-	-	-	-	-	-	-	-	-	-	1	-	-	-
C32	16	-	-	-	-	-	-	-	-	1	-	4	3	5	1	2	-	-	-
C33	1	-	-	-	-	-	-	-	-	-	-	-	-	-	1	-	-	-	-
C34	381	-	-	-	-	1	-	1	1	-	4	23	35	85	96	65	31	23	16
C37	1	-	-	-	-	-	-	1	-	-	-	-	-	-	-	-	-	-	-
C38	4	-	-	-	-	-	-	-	-	-	-	-	2	-	1	1	-	-	-
C39	-	-	-	-	-	-	-	-	-	-	-	-	-	-	-	-	-	-	-
C40	2	-	-	-	-	-	-	-	-	-	-	-	-	-	1	-	-	1	-
C41	4	-	-	-	-	-	-	-	-	-	-	1	-	1	1	1	-	-	-
C43	94	-	-	-	-	1	6	11	6	5	9	4	7	11	12	6	7	4	5
C44	193	-	-	-	-	-	-	-	2	2	5	4	9	20	28	26	27	29	41
C45	4	-	-	-	-	-	1	-	-	-	-	-	-	2	-	-	-	1	-
C46	-	-	-	-	-	-	-	-	-	-	-	-	-	-	-	-	-	-	-
C47	3	1	-	-	-	-	-	-	-	-	-	-	-	-	-	1	1	-	-
C48	4	-	-	-	-	-	-	-	-	-	1	-	1	1	-	1	-	-	-
C49	10	-	-	-	-	1	-	-	1	2	2	-	-	-	2	-	-	-	2
C50	640	-	-	-	-	-	-	9	15	46	48	54	84	112	116	53	40	33	30
C51	13	-	-	-	-	-	-	-	-	-	-	-	-	3	2	1	2	1	4
C52	3	-	-	-	-	-	-	-	-	-	-	-	-	1	-	-	1	1	-
C53	73	-	-	-	-	1	2	3	8	4	6	5	3	10	14	8	5	4	-

BIULETYN ZACHOROWAŃ I ZGONÓW NA NOWOTWORY ZŁOŚLIWE W WOJEWÓDZTWIE WARMIŃSKO-MAZURSKIM

ICD 10	Ogółem	0-4	5-9	10-14	15-19	20-24	25-29	30-34	35-39	40-44	45-49	50-54	55-59	60-64	65-69	70-74	75-79	80-84	85+
C00-D09	3119	1	3	4	8	20	44	61	89	124	157	200	305	478	571	333	264	242	215
C54	194	-	-	-	-	-	-	1	1	4	9	16	30	27	49	22	13	11	11
C55	4	-	-	-	-	-	-	-	-	-	1	-	-	1	1	-	-	1	-
C56	143	-	-	1	2	1	-	1	3	9	11	16	17	28	25	8	11	6	4
C57	13	-	-	-	-	1	-	-	-	-	1	-	-	5	1	-	-	4	1
C58	2	-	-	-	1	-	1	-	-	-	-	-	-	-	-	-	-	-	-
C60	-	-	-	-	-	-	-	-	-	-	-	-	-	-	-	-	-	-	-
C61	-	-	-	-	-	-	-	-	-	-	-	-	-	-	-	-	-	-	-
C62	-	-	-	-	-	-	-	-	-	-	-	-	-	-	-	-	-	-	-
C63	-	-	-	-	-	-	-	-	-	-	-	-	-	-	-	-	-	-	-
C64	51	-	-	-	-	-	-	-	-	1	4	-	3	10	12	3	3	7	8
C65	5	-	-	-	-	-	-	-	-	-	1	-	-	-	2	-	1	-	1
C66	1	-	-	-	-	-	-	-	-	-	-	-	-	-	-	-	-	1	-
C67	70	-	-	-	-	-	-	-	-	1	2	3	2	9	19	4	14	10	6
C68	2	-	-	-	-	-	-	-	-	-	-	-	1	-	-	-	-	-	1
C69	9	-	-	-	-	-	-	-	1	-	1	1	1	1	1	2	1	-	-
C70	13	-	-	-	-	-	-	-	2	-	-	1	-	3	4	1	2	-	-
C71	79	-	3	1	-	-	1	2	3	3	6	3	10	12	8	6	8	11	2
C72	8	-	-	-	-	-	-	-	-	1	-	1	-	-	1	-	2	3	-
C73	183	-	-	2	4	6	14	16	21	18	20	15	10	19	15	13	4	4	2
C74	10	-	-	-	-	-	-	-	-	-	1	2	2	4	-	-	-	1	-
C75	1	-	-	-	-	-	-	-	-	-	1	-	-	-	-	-	-	-	-
C76	8	-	-	-	-	-	-	-	-	-	1	-	-	-	2	2	2	1	-
C77	1	-	-	-	-	-	-	-	-	-	-	-	1	-	-	-	-	-	-
C78	12	-	-	-	-	-	-	-	-	-	-	-	-	1	-	5	-	3	3
C79	5	-	-	-	-	-	-	-	-	-	-	-	1	-	1	-	1	1	1
C80	20	-	-	-	-	-	-	-	-	-	-	2	1	3	3	2	1	3	5
C81	7	-	-	-	-	-	-	-	-	1	-	-	3	1	-	-	2	-	-
C82	12	-	-	-	-	-	-	-	-	-	-	-	2	2	3	2	2	1	-
C83	16	-	-	-	1	-	-	-	-	-	-	1	-	4	3	3	2	-	2
C84	5	-	-	-	-	1	-	-	-	-	-	-	-	3	-	-	1	-	-
C85	15	-	-	-	-	-	-	-	-	-	-	1	1	2	3	2	3	1	2
C88	2	-	-	-	-	-	-	1	-	-	1	-	-	-	-	-	-	-	-
C90	38	-	-	-	-	-	-	-	-	1	-	1	2	7	7	5	7	-	8
C91	29	-	-	-	-	-	-	1	-	1	2	1	1	1	11	2	2	5	2
C92	43	-	-	-	-	2	1	1	2	1	2	3	2	6	12	3	3	2	3
C93	3	-	-	-	-	-	-	-	-	-	-	-	-	-	1	-	1	1	-
C94	3	-	-	-	-	-	-	-	-	-	-	-	1	-	1	-	-	-	1
C95	3	-	-	-	-	-	-	-	-	-	1	-	-	-	1	-	-	1	-
C96	9	-	-	-	-	-	-	-	1	1	-	1	1	-	1	1	-	1	2
C97	-	-	-	-	-	-	-	-	-	-	-	-	-	-	-	-	-	-	-
D00	-	-	-	-	-	-	-	-	-	-	-	-	-	-	-	-	-	-	-
D01	2	-	-	-	-	-	-	-	-	-	-	1	-	-	-	-	-	1	-
D02	-	-	-	-	-	-	-	-	-	-	-	-	-	-	-	-	-	-	-
D03	-	-	-	-	-	-	-	-	-	-	-	-	-	-	-	-	-	-	-
D04	2	-	-	-	-	-	-	-	1	-	-	-	-	-	-	1	-	-	-
D05	24	-	-	-	-	-	-	1	1	4	-	3	6	1	3	3	1	1	-
D06	57	-	-	-	-	4	15	9	14	8	4	-	2	-	1	-	-	-	-
D07	5	-	-	-	-	-	-	-	-	2	1	1	-	1	-	-	-	-	-
D09	-	-	-	-	-	-	-	-	-	-	-	-	-	-	-	-	-	-	-

Tabela 7. Współczynniki zarejestrowanych zachorowań (na 100 000) na nowotwory złośliwe wg umiejscowienia i 5 – letnich grup wieku – mężczyźni, 2018r.

ICD 10	Razem	0-4	5-9	10-14	15-19	20-24	25-29	30-34	35-39	40-44	45-49	50-54	55-59	60-64	65-69	70-74	75-79	80-84	85+	
C00-D09	406,2	11.4	2.5	7.9	10.6	31.4	24.4	32.1	43.3	92.9	142.1	311.4	629,9	1013.4	1545.4	2197.7	2228.3	2398.2	2016.3	
C00	0.7	-	-	-	-	-	-	-	-	-	-	2.26	2.01	-	2.57	4.86	-	-	-	15.63
C01	0.7	-	-	-	-	-	-	-	-	-	2.19	2.26	-	6.01	-	-	-	-	-	-
C02	0.9	-	-	-	-	-	-	-	-	-	2.19	-	2.01	4.01	2.57	-	-	10.95	-	-
C03	0.3	-	-	-	-	-	-	-	-	-	-	-	-	-	-	-	15.69	-	-	-
C04	2.0	-	-	-	-	-	-	-	-	-	-	-	10.03	8.01	10.27	4.86	-	-	-	-
C05	0.6	-	-	-	-	-	-	-	-	-	-	-	2.01	-	7.70	-	-	-	-	-
C06	0.9	-	-	-	-	-	-	-	-	-	-	-	8.02	2.00	2.57	-	-	-	-	-
C07	1.4	-	-	-	-	-	-	-	-	-	-	-	6.02	2.00	2.57	9.72	-	21.90	15.63	
C08	0.1	-	-	-	-	-	-	-	-	-	-	-	-	2.00	-	-	-	-	-	-
C09	2.6	-	-	-	-	-	-	-	1.67	1.82	2.19	2.26	12.04	6.01	2.57	14.59	7.85	-	-	-
C10	1.1	-	-	-	-	-	-	-	-	-	2.19	2.26	4.01	-	-	19.45	-	-	-	-
C11	1.0	-	-	-	-	-	-	-	1.67	-	-	2.26	-	2.00	2.57	9.72	7.85	-	-	-
C12	1.1	-	-	-	-	-	-	-	-	-	-	-	2.01	-	10.27	-	15.69	10.95	-	-
C13	1.1	-	-	-	-	-	-	-	-	-	-	2.26	4.01	6.01	2.57	4.86	-	-	-	-
C14	0.1	-	-	-	-	-	-	-	-	-	-	-	-	-	2.57	-	-	-	-	-
C15	5.1	-	-	-	-	-	-	-	-	-	-	2.26	16.05	14.02	25.67	24.31	7.85	43.80	-	-
C16	16.3	-	-	-	-	-	-	1.69	3.33	7.29	10.93	9.03	24.07	28.04	79.58	68.07	70.62	164.26	46.89	-
C17	1.0	-	-	-	-	-	1.88	-	-	-	-	-	-	-	7.70	9.72	7.85	-	-	-
C18	29.7	-	-	-	-	4.49	1.88	-	5.00	5.46	6.56	18.05	30.09	86.12	107.82	175.04	149.08	251.86	156.30	-
C19	4.7	-	2.52	-	-	-	-	-	-	-	-	2.26	2.01	12.02	20.54	29.17	47.08	32.85	15.63	-
C20	16.8	-	-	-	-	-	-	-	-	3.64	8.74	24.82	38.11	38.05	51.34	82.66	86.31	87.60	109.41	-
C21	0.7	-	-	-	-	-	-	-	-	-	-	-	4.01	-	5.13	-	-	-	-	15.63
C22	5.6	-	-	-	-	-	-	-	-	3.64	-	2.26	6.02	18.02	17.97	48.62	23.54	32.85	15.63	-
C23	0.6	-	-	-	-	-	-	-	-	-	2.19	-	-	-	2.57	-	7.85	10.95	-	-
C24	1.7	-	-	-	-	-	-	-	-	-	-	4.51	8.02	2.00	5.13	-	7.85	10.95	15.63	-
C25	8.0	-	-	-	-	-	-	-	1.67	-	4.37	4.51	10.03	34.05	28.24	29.17	39.23	54.75	31.26	-
C26	1.0	-	-	-	-	-	-	-	-	-	-	-	2.01	2.00	5.13	4.86	15.69	-	-	-
C30	0.9	-	-	-	-	-	-	-	-	3.64	2.19	-	-	-	2.57	-	7.85	10.95	-	-
C31	0.3	-	-	-	-	-	-	-	-	-	2.19	-	-	2.00	-	-	-	-	-	-
C32	11.0	-	-	-	-	-	-	-	-	5.46	2.19	4.51	30.09	48.07	30.81	48.62	54.92	21.90	15.63	-

BIULETYN ZACHOROWAŃ I ZGONÓW NA NOWOTWORY ZŁOŚLIWE W WOJEWÓDZTWIE WARMIŃSKO-MAZURSKIM

ICD 10	Razem	0-4	5-9	10-14	15-19	20-24	25-29	30-34	35-39	40-44	45-49	50-54	55-59	60-64	65-69	70-74	75-79	80-84	85+
C33	0.3	-	-	-	-	-	-	-	-	-	2.19	-	-	2.00	-	-	-	-	-
C34	88.7	-	-	-	-	2.24	1.88	-	1.67	7.29	21.86	58.66	156.47	262.36	351.70	539.70	439.39	503.72	296.97
C37	-	-	-	-	-	-	-	-	-	-	-	-	-	-	-	-	-	-	-
C38	0.6	-	-	-	-	-	-	1.69	-	-	-	-	-	2.00	2.57	-	-	10.95	-
C39	-	-	-	-	-	-	-	-	-	-	-	-	-	-	-	-	-	-	-
C40	0.3	-	-	-	-	2.24	-	-	-	-	-	-	-	2.00	-	-	-	-	-
C41	2.0	-	-	2.63	-	-	-	1.69	-	7.29	-	2.26	2.01	-	2.57	9.72	-	10.95	31.26
C43	9.0	-	-	-	-	2.24	-	-	5.00	7.29	4.37	18.05	18.05	16.02	28.24	34.04	47.08	21.90	31.26
C44	23.1	-	-	-	-	-	-	-	3.33	3.64	8.74	27.08	26.08	32.04	59.04	136.14	164.77	197.11	359.49
C45	0.3	-	-	-	-	-	-	-	-	-	-	-	-	-	2.57	-	7.85	-	-
C46	0.1	-	-	-	-	-	-	-	-	-	-	-	-	2.00	-	-	-	-	-
C47	0.3	-	-	-	-	-	-	-	-	-	-	-	-	-	-	9.72	-	-	-
C48	-	-	-	-	-	-	-	-	-	-	-	-	-	-	-	-	-	-	-
C49	2.7	-	-	-	-	4.49	-	-	-	1.82	2.19	2.26	4.01	10.01	5.13	9.72	7.85	-	31.26
C50	0.9	-	-	-	-	-	-	-	-	-	-	-	2.01	-	10.27	4.86	-	-	-
C51	-	-	-	-	-	-	-	-	-	-	-	-	-	-	-	-	-	-	-
C52	-	-	-	-	-	-	-	-	-	-	-	-	-	-	-	-	-	-	-
C53	-	-	-	-	-	-	-	-	-	-	-	-	-	-	-	-	-	-	-
C54	-	-	-	-	-	-	-	-	-	-	-	-	-	-	-	-	-	-	-
C55	-	-	-	-	-	-	-	-	-	-	-	-	-	-	-	-	-	-	-
C56	-	-	-	-	-	-	-	-	-	-	-	-	-	-	-	-	-	-	-
C57	-	-	-	-	-	-	-	-	-	-	-	-	-	-	-	-	-	-	-
C58	-	-	-	-	-	-	-	-	-	-	-	-	-	-	-	-	-	-	-
C60	1.0	-	-	-	-	-	-	-	-	-	-	-	2.01	2.00	7.70	4.86	7.85	-	-
C61	68.4	-	-	-	-	-	-	-	-	3.64	4.37	31.59	60.18	166.23	328.59	500.80	517.85	405.17	218.82
C62	3.0	-	-	-	5.28	4.49	9.39	6.76	1.67	3.64	4.37	-	-	4.01	-	-	-	10.95	-
C63	-	-	-	-	-	-	-	-	-	-	-	-	-	-	-	-	-	-	-
C64	12.7	-	-	-	-	-	-	-	-	3.64	8.74	13.54	18.05	44.06	48.78	48.62	54.92	65.70	62.52
C65	0.1	-	-	-	-	-	-	-	-	-	-	-	2.01	-	-	-	-	-	-
C66	0.6	-	-	-	-	-	-	-	-	-	-	2.26	-	-	5.13	4.86	-	-	-
C67	23.1	-	-	-	-	-	-	-	3.33	-	4.37	13.54	26.08	34.05	102.69	131.28	204.00	175.21	203.19
C68	-	-	-	-	-	-	-	-	-	-	-	-	-	-	-	-	-	-	-
C69	2.0	5.71	-	-	-	-	-	-	1.67	1.82	-	2.26	4.01	6.01	7.70	-	-	-	15.63
C70	0.1	-	-	-	-	-	-	-	-	-	-	-	-	-	2.57	-	-	-	-

BIULETYN ZACHOROWAŃ I ZGONÓW NA NOWOTWORY ZŁOŚLIWE W WOJEWÓDZTWIE WARMIŃSKO-MAZURSKIM

ICD 10	Razem	0-4	5-9	10-14	15-19	20-24	25-29	30-34	35-39	40-44	45-49	50-54	55-59	60-64	65-69	70-74	75-79	80-84	85+
C71	8.0	-	-	2.63	-	-	-	5.07	3.33	1.82	2.19	6.77	26.08	12.02	28.24	19.45	31.38	43.80	46.89
C72	0.7	-	-	-	-	-	-	3.38	-	-	-	-	-	-	5.13	-	-	10.95	-
C73	4.0	-	-	-	2.64	2.24	5.63	3.38	1.67	3.64	6.56	2.26	12.04	6.01	7.70	-	15.69	-	-
C74	0.3	-	-	-	-	-	-	1.69	-	-	-	-	-	2.00	-	-	-	-	-
C75	0.3	-	-	-	-	-	-	-	-	-	-	2.26	-	-	2.57	-	-	-	-
C76	0.9	-	-	-	-	-	-	-	-	-	-	-	-	4.01	5.13	9.72	-	-	-
C77	0.4	-	-	-	-	-	-	-	-	-	2.19	2.26	2.01	-	-	-	-	-	-
C78	1.0	-	-	-	-	-	-	-	-	-	-	-	-	4.01	-	4.86	15.69	10.95	15.63
C79	0.6	-	-	-	-	-	-	-	-	-	-	-	-	4.01	-	9.72	-	-	-
C80	3.1	-	-	-	-	-	-	-	-	1.82	-	6.77	8.02	8.01	15.40	14.59	-	-	15.63
C81	1.3	-	-	-	2.64	6.73	1.88	1.69	1.67	-	2.19	-	-	2.00	-	-	-	-	-
C82	1.4	-	-	-	-	-	-	5.07	1.67	1.82	-	4.51	4.01	2.00	-	-	-	-	-
C83	3.1	-	-	-	-	-	-	-	3.33	3.64	4.37	2.26	-	8.01	7.70	19.45	15.69	-	31.26
C84	0.4	-	-	-	-	-	-	-	-	-	-	4.51	-	2.00	-	-	-	-	-
C85	3.9	-	-	-	-	-	1.88	-	-	-	2.19	9.03	2.01	10.01	23.10	9.72	7.85	10.95	31.26
C88	-	-	-	-	-	-	-	-	-	-	-	-	-	-	-	-	-	-	-
C90	4.6	-	-	-	-	-	-	-	-	3.64	-	-	12.04	16.02	12.84	14.59	47.08	10.95	15.63
C91	6.5	5.71	-	2.63	-	-	-	-	-	-	4.37	6.77	12.04	14.02	20.54	38.90	15.69	43.80	46.89
C92	4.9	-	-	-	-	-	-	-	1.67	3.64	4.37	6.77	4.01	10.01	10.27	24.31	31.38	54.75	15.63
C93	0.3	-	-	-	-	-	-	-	-	-	-	-	-	-	-	4.86	-	-	15.63
C94	-	-	-	-	-	-	-	-	-	-	-	-	-	-	-	-	-	-	-
C95	-	-	-	-	-	-	-	-	-	-	-	-	-	-	-	-	-	-	-
C96	2.6	-	-	-	-	2.24	-	-	-	1.82	4.37	-	4.01	2.00	-	4.86	15.69	32.85	78.15
C97	-	-	-	-	-	-	-	-	-	-	-	-	-	-	-	-	-	-	-
D00	-	-	-	-	-	-	-	-	-	-	-	-	-	-	-	-	-	-	-
D01	0.1	-	-	-	-	-	-	-	-	-	-	-	-	-	2.57	-	-	-	-
D02	-	-	-	-	-	-	-	-	-	-	-	-	-	-	-	-	-	-	-
D03	-	-	-	-	-	-	-	-	-	-	-	-	-	-	-	-	-	-	-
D04	0.3	-	-	-	-	-	-	-	-	-	-	-	-	-	-	-	7.85	10.95	-
D05	-	-	-	-	-	-	-	-	-	-	-	-	-	-	-	-	-	-	-
D06	-	-	-	-	-	-	-	-	-	-	-	-	-	-	-	-	-	-	-
D07	-	-	-	-	-	-	-	-	-	-	-	-	-	-	-	-	-	-	-
D09	-	-	-	-	-	-	-	-	-	-	-	-	-	-	-	-	-	-	-

Tabela 8. Współczynniki zarejestrowanych zachorowań (na 100 000) na nowotwory złośliwe wg umiejscowienia i 5 – letnich grup wieku – kobiety, 2018r.

ICD 10	Razem	0-4	5-9	10-14	15-19	20-24	25-29	30-34	35-39	40-44	45-49	50-54	55-59	60-64	65-69	70-74	75-79	80-84	85+
C00-	426.6	3.0	8.1	11.	22.3	46.5	88.6	110.	155.	238.	349.9	449.7	586.8	865.5	1215.	1198.	1201.	1237.	1137.
C00	0.8	-	-	-	-	-	-	-	-	-	-	-	-	-	2.13	3.60	9.10	10.23	-
C01	0.1	-	-	-	-	-	-	-	-	-	-	-	-	1.81	-	-	-	-	-
C02	0.3	-	-	-	-	-	-	-	-	1.92	-	-	-	-	-	-	-	-	5.29
C03	0.1	-	-	-	-	-	-	-	-	-	-	-	-	-	-	3.60	-	-	-
C04	0.7	-	-	-	-	-	-	-	-	-	-	-	1.92	1.81	2.13	3.60	-	-	5.29
C05	0.1	-	-	-	-	-	-	-	-	-	-	-	1.92	-	-	-	-	-	-
C06	1.6	-	-	-	-	-	-	-	-	-	-	2.25	7.70	5.43	2.13	-	-	10.23	5.29
C07	0.1	-	-	-	-	-	-	-	-	-	-	-	-	-	-	-	-	-	5.29
C08	-	-	-	-	-	-	-	-	-	-	-	-	-	-	-	-	-	-	-
C09	1.1	-	-	-	-	-	-	-	-	-	2.23	-	1.92	-	2.13	10.80	-	-	10.58
C10	0.1	-	-	-	-	-	-	-	-	-	-	-	1.92	-	-	-	-	-	-
C11	-	-	-	-	-	-	-	-	-	-	-	-	-	-	-	-	-	-	-
C12	-	-	-	-	-	-	-	-	-	-	-	-	-	-	-	-	-	-	-
C13	0.4	-	-	-	-	-	-	-	-	-	-	-	3.85	1.81	-	-	-	-	-
C14	0.1	-	-	-	-	-	-	-	-	-	2.23	-	-	-	-	-	-	-	-
C15	1.4	-	-	-	-	-	-	-	-	-	-	2.25	1.92	5.43	2.13	-	-	10.23	10.58
C16	10.1	-	-	-	-	-	-	-	1.75	1.92	-	11.24	11.54	25.35	27.67	28.79	68.27	30.68	26.45
C17	0.3	-	-	-	-	-	-	-	-	-	-	-	-	1.81	-	-	-	-	5.29
C18	25.6	-	-	-	-	2.33	2.01	3.63	5.25	7.70	8.91	22.49	42.32	43.45	74.50	97.18	86.48	122.7	58.19
C19	3.6	-	-	-	-	-	-	1.81	-	-	-	4.50	11.54	9.05	6.39	10.80	13.65	5.11	10.58
C20	12.2	-	-	-	-	-	-	-	1.75	3.85	4.46	17.99	11.54	27.16	38.31	35.99	36.41	56.25	42.32
C21	0.8	-	-	-	-	-	-	-	-	-	-	-	1.92	1.81	4.26	3.60	-	5.11	-
C22	2.3	-	-	-	-	-	-	-	-	-	2.23	6.75	3.85	1.81	8.51	3.60	9.10	5.11	10.58
C23	3.3	-	-	-	-	-	-	-	-	-	2.23	-	1.92	1.81	12.77	25.20	18.21	15.34	5.29
C24	2.2	-	-	-	-	-	2.01	-	-	-	-	2.25	-	-	6.39	10.80	4.55	5.11	31.74
C25	8.1	-	-	-	-	-	2.01	-	1.75	-	4.46	2.25	7.70	9.05	25.54	39.59	36.41	35.79	37.03
C26	1.1	-	-	-	-	-	-	-	-	-	-	-	3.85	-	6.39	-	-	10.23	5.29
C30	0.4	-	-	-	-	-	-	-	-	-	-	-	-	-	2.13	-	4.55	5.11	-
C31	0.1	-	-	-	-	-	-	-	-	-	-	-	-	-	-	3.60	-	-	-

BIULETYN ZACHOROWAŃ I ZGONÓW NA NOWOTWORY ZŁOŚLIWE W WOJEWÓDZTWIE WARMIŃSKO-MAZURSKIM

ICD 10	Razem	0-4	5-9	10-14	15-19	20-24	25-29	30-34	35-39	40-44	45-49	50-54	55-59	60-64	65-69	70-74	75-79	80-84	85+
C32	2.2	-	-	-	-	-	-	-	-	1.92	-	8.99	5.77	9.05	2.13	7.20	-	-	-
C33	0.1	-	-	-	-	-	-	-	-	-	-	-	-	-	2.13	-	-	-	-
C34	52.1	-	-	-	-	2.33	-	1.81	1.75	-	8.91	51.72	67.33	153.9	204.3	233.9	141.1	117.6	84.63
C37	0.1	-	-	-	-	-	-	1.81	-	-	-	-	-	-	-	-	-	-	-
C38	0.5	-	-	-	-	-	-	-	-	-	-	-	3.85	-	2.13	3.60	-	-	-
C39	-	-	-	-	-	-	-	-	-	-	-	-	-	-	-	-	-	-	-
C40	0.3	-	-	-	-	-	-	-	-	-	-	-	-	-	2.13	-	-	5.11	-
C41	0.5	-	-	-	-	-	-	-	-	-	-	2.25	-	1.81	2.13	3.60	-	-	-
C43	12.9	-	-	-	-	2.33	12.0	19.9	10.5	9.62	20.06	8.99	13.47	19.92	25.54	21.60	31.86	20.45	26.45
C44	26.4	-	-	-	-	-	-	-	3.50	3.85	11.14	8.99	17.31	36.21	59.60	93.58	122.8	148.2	216.8
C45	0.5	-	-	-	-	-	2.01	-	-	-	-	-	-	3.62	-	-	-	5.11	-
C46	-	-	-	-	-	-	-	-	-	-	-	-	-	-	-	-	-	-	-
C47	0.4	3.0	-	-	-	-	-	-	-	-	-	-	-	-	-	3.60	4.55	-	-
C48	0.5	-	-	-	-	-	-	-	-	-	2.23	-	1.92	1.81	-	3.60	-	-	-
C49	1.4	-	-	-	-	2.33	-	-	1.75	3.85	4.46	-	-	-	4.26	-	-	-	10.58
C50	87.5	-	-	-	-	-	-	16.3	26.2	88.5	106.9	121.4	161.6	202.7	246.9	190.7	182.0	168.7	158.6
C51	1.8	-	-	-	-	-	-	-	-	-	-	-	-	5.43	4.26	3.60	9.10	5.11	21.16
C52	0.4	-	-	-	-	-	-	-	-	-	-	-	-	1.81	-	-	4.55	5.11	-
C53	10	-	-	-	-	2.33	4.03	5.44	14.0	7.70	13.37	11.24	5.77	18.11	29.80	28.79	22.76	20.45	-
C54	26.5	-	-	-	-	-	-	1.81	1.75	7.70	20.06	35.98	57.72	48.89	104.2	79.19	59.17	56.25	58.19
C55	0.5	-	-	-	-	-	-	-	-	-	2.23	-	-	1.81	2.13	-	-	5.11	-
C56	19.6	-	-	2.7	5.57	2.33	-	1.81	5.25	17.3	24.51	35.98	32.71	50.70	53.21	28.79	50.07	30.68	21.16
C57	1.8	-	-	-	-	2.33	-	-	-	-	2.23	-	-	9.05	2.13	-	-	20.45	5.29
C58	0.3	-	-	-	2.79	-	2.01	-	-	-	-	-	-	-	-	-	-	-	-
C60	-	-	-	-	-	-	-	-	-	-	-	-	-	-	-	-	-	-	-
C61	-	-	-	-	-	-	-	-	-	-	-	-	-	-	-	-	-	-	-
C62	-	-	-	-	-	-	-	-	-	-	-	-	-	-	-	-	-	-	-
C63	-	-	-	-	-	-	-	-	-	-	-	-	-	-	-	-	-	-	-
C64	7.0	-	-	-	-	-	-	-	-	1.92	8.91	-	5.77	18.11	25.54	10.80	13.65	35.79	42.32
C65	0.7	-	-	-	-	-	-	-	-	-	2.23	-	-	-	4.26	-	4.55	-	5.29
C66	0.1	-	-	-	-	-	-	-	-	-	-	-	-	-	-	-	-	5.11	-
C67	9.6	-	-	-	-	-	-	-	-	1.92	4.46	6.75	3.85	16.30	40.44	14.40	63.72	51.13	31.74
C68	0.3	-	-	-	-	-	-	-	-	-	-	-	1.92	-	-	-	-	-	5.29
C69	1.2	-	-	-	-	-	-	-	1.75	-	2.23	2.25	1.92	1.81	2.13	7.20	4.55	-	-

BIULETYN ZACHOROWAŃ I ZGONÓW NA NOWOTWORY ZŁOŚLIWE W WOJEWÓDZTWIE WARMIŃSKO-MAZURSKIM

ICD 10	Razem	0-4	5-9	10-14	15-19	20-24	25-29	30-34	35-39	40-44	45-49	50-54	55-59	60-64	65-69	70-74	75-79	80-84	85+
C70	1.8	-	-	-	-	-	-	-	3.50	-	-	2.25	-	5.43	8.51	3.60	9.10	-	-
C71	10.8	-	8.0	2.7	-	-	2.01	3.63	5.25	5.77	13.37	6.75	19.24	21.73	17.03	21.60	36.41	56.25	10.58
C72	1.1	-	-	-	-	-	-	-	-	1.92	-	2.25	-	-	2.13	-	9.10	15.34	-
C73	25.03	-	-	5.5	11.1	13.9	28.1	29.0	36.7	34.6	44.57	33.73	19.24	34.40	31.93	46.79	18.21	20.45	10.58
C74	1.4	-	-	-	-	-	-	-	-	-	2.23	4.50	3.85	7.24	-	-	-	5.11	-
C75	0.1	-	-	-	-	-	-	-	-	-	2.23	-	-	-	-	-	-	-	-
C76	1.1	-	-	-	-	-	-	-	-	-	2.23	-	-	-	4.26	7.20	9.10	5.11	-
C77	0.1	-	-	-	-	-	-	-	-	-	-	-	1.92	-	-	-	-	-	-
C78	1.6	-	-	-	-	-	-	-	-	-	-	-	-	1.81	-	18.00	-	15.34	15.87
C79	0.7	-	-	-	-	-	-	-	-	-	-	-	1.92	-	2.13	-	4.55	5.11	5.29
C80	2.7	-	-	-	-	-	-	-	-	-	-	4.50	1.92	5.43	6.39	7.20	4.55	15.34	26.45
C81	1.	-	-	-	-	-	-	-	-	1.92	-	-	5.77	1.81	-	-	9.10	-	-
C82	1.6	-	-	-	-	-	-	-	-	-	-	-	3.85	3.62	6.39	7.20	9.10	5.11	-
C83	2.2	-	-	-	2.79	-	-	-	-	-	-	2.25	-	7.24	6.39	10.80	9.10	-	10.58
C84	0.7	-	-	-	-	2.33	-	-	-	-	-	-	-	5.43	-	-	4.55	-	-
C85	2.0	-	-	-	-	-	-	-	-	-	-	2.25	1.92	3.62	6.39	7.20	13.65	5.11	10.58
C88	0.2	-	-	-	-	-	-	1.81	-	-	2.23	-	-	-	-	-	-	-	-
C90	5.2	-	-	-	-	-	-	-	-	1.92	-	2.25	3.85	12.67	14.90	18.00	31.86	-	42.32
C91	4	-	-	-	-	-	-	1.81	-	1.92	4.46	2.25	1.92	1.81	23.41	7.20	9.10	25.57	10.58
C92	5.9	-	-	-	-	4.65	2.01	1.81	3.50	1.92	4.46	6.75	3.85	10.86	25.54	10.80	13.65	10.23	15.87
C93	0.4	-	-	-	-	-	-	-	-	-	-	-	-	-	2.13	-	4.55	5.11	-
C94	0.4	-	-	-	-	-	-	-	-	-	-	-	1.92	-	2.13	-	-	-	5.29
C95	0.4	-	-	-	-	-	-	-	-	-	2.23	-	-	-	2.13	-	-	5.11	-
C96	1.2	-	-	-	-	-	-	-	1.75	1.92	-	2.25	1.92	-	2.13	3.60	-	5.11	10.58
C97	-	-	-	-	-	-	-	-	-	-	-	-	-	-	-	-	-	-	-
D00	-	-	-	-	-	-	-	-	-	-	-	-	-	-	-	-	-	-	-
D01	0.3	-	-	-	-	-	-	-	-	-	-	2.25	-	-	-	-	-	5.11	-
D02	-	-	-	-	-	-	-	-	-	-	-	-	-	-	-	-	-	-	-
D03	-	-	-	-	-	-	-	-	-	-	-	-	-	-	-	-	-	-	-
D04	0.3	-	-	-	-	-	-	-	1.75	-	-	-	-	-	-	3.60	-	-	-
D05	3.3	-	-	-	-	-	-	1.81	1.75	7.70	-	6.75	11.54	1.81	6.39	10.80	4.55	5.11	-
D06	7.8	-	-	-	-	9.30	30.2	16.3	24.5	15.4	8.91	-	3.85	-	2.13	-	-	-	-
D07	0.7	-	-	-	-	-	-	-	-	3.85	2.23	2.25	-	1.81	-	-	-	-	-
D09	-	-	-	-	-	-	-	-	-	-	-	-	-	-	-	-	-	-	-

Tabela 9. Lista kolejności nowotworów złośliwych wg wielkości współczynników standaryzowanych zachorowalności – mężczyźni, 2018r.

Nowotwór złośliwy	ICD 10	Liczba bezwzględna	Wsp. surowy	Wsp. standaryzowany
			na 100 000	
Ogółem	C00-D09	2844	406.17	242.34
Nowotwór złośliwy oskrzela i płuca	C34	621	88.69	51.61
Nowotwór złośliwy gruczołu krokowego	C61	479	68.41	39.29
Nowotwór złośliwy jelita grubego	C18	208	29.71	17.35
Inne nowotwory złośliwe skóry	C44	162	23.14	13.55
Nowotwór złośliwy pęcherza moczowego	C67	162	23.14	13.18
Nowotwór złośliwy odbytnicy	C20	118	16.85	10.07
Nowotwór złośliwy żołądka	C16	114	16.28	9.44
Nowotwór złośliwy nerki za wyjątkiem miedniczki nerkowej	C64	89	12.71	7.53
Nowotwór złośliwy krtani	C32	77	11.00	6.44
Czerniak złośliwy skóry	C43	63	9.00	5.71
Nowotwór złośliwy trzustki	C25	56	8.00	4.60
Nowotwór złośliwy mózgu	C71	56	8.00	4.85
Białaczka limfatyczna	C91	46	6.57	4.57
Nowotwór złośliwy wątroby i przewodów żółciowych wewnątrzwątrobowych	C22	39	5.57	3.28
Nowotwór złośliwy przełyku	C15	36	5.14	2.87
Białaczka szpikowa	C92	34	4.86	2.94
Nowotwór złośliwy zgięcia esiczo-odbytniczego	C19	33	4.71	2.84
Szpiczak mnogi i nowotwory z komórek plazmatycznych	C90	32	4.57	2.62
Nowotwór złośliwy tarczycy	C73	28	4.00	3.01
Inne i nieokreślone postacie chłoniaków nieziarniczych	C85	27	3.86	2.39
Nowotwór złośliwy bez określenia jego umiejscowienia	C80	22	3.14	1.92
Chłoniaki nieziarnicze rozlane	C83	22	3.14	2.05
Nowotwór złośliwy jądra	C62	21	3.00	2.79
Nowotwory złośliwe tkanki łącznej i innych tkanek miękkich	C49	19	2.71	1.86
Nowotwory złośliwe migdałka	C09	18	2.57	1.62
Inny i nieokreślony nowotwór złośliwy tkanki limfatycznej, krwiotwórczej i tkanek pokrewnych	C96	18	2.57	1.60
Nowotwór złośliwy dna jamy ustnej	C04	14	2.00	1.13
Nowotwór złośliwy kości i chrząstki stawowej o innym i nieokreślonym umiejscowieniu	C41	14	2.00	1.45
Nowotwór złośliwy oka	C69	14	2.00	1.72
Nowotwór złośliwy innych i nie określonych części dróg żółciowych	C24	12	1.71	0.99
Nowotwór złośliwy ślinianki przyusznej	C07	10	1.43	0.78
Chłoniak nieziarniczy guzkowy (grudkowy)	C82	10	1.43	0.98
Choroba Hodgkina	C81	9	1.29	1.34
Nowotwór złośliwy części ustnej gardła (oropharynx)	C10	8	1.14	0.79
Nowotwór złośliwy zachyłka gruszkowatego	C12	8	1.14	0.60
Nowotwór złośliwy części krtaniowej gardła (hypopharynx)	C13	8	1.14	0.69
Nowotwór złośliwy części nosowej gardła (nasopharynx)	C11	7	1.00	0.64
Nowotwór złośliwy jelita cienkiego	C17	7	1.00	0.65
Nowotwór złośliwy innych i niedokładnie określonych narządów trawiennych	C26	7	1.00	0.57
Nowotwór złośliwy prąca	C60	7	1.00	0.57
Wtórne nowotwory złośliwe układu oddechowego i trawiennego	C78	7	1.00	0.55
Nowotwór złośliwy innych i nieokreślonych części języka	C02	6	0.86	0.50

Nowotwór złośliwy	ICD 10	Liczba bezwzględna	Wsp. surowy	Wsp. standaryzowany
			na 100 000	
Nowotwór złośliwy innych i nieokreślonych części jamy ustnej	C06	6	0.86	0.48
Nowotwór złośliwy jamy nosowej i ucha środkowego	C30	6	0.86	0.56
Nowotwór złośliwy sutka	C50	6	0.86	0.49
Nowotwór złośliwy umiejscowień innych i niedokładnie określonych	C76	6	0.86	0.51
Nowotwory złośliwe wargi	C00	5	0.71	0.45
Nowotwór złośliwy nasady języka	C01	5	0.71	0.48
Nowotwór złośliwy odbytu i kanału odbytu	C21	5	0.71	0.39
Nowotwór złośliwy rdzenia kręgowego, nerwów czaszkowych i innych części centralnego systemu nerwowego	C72	5	0.71	0.41
Nowotwór złośliwy podniebienia	C05	4	0.57	0.31
Nowotwór złośliwy pęcherzyka żółciowego	C23	4	0.57	0.34
Nowotwór złośliwy serca, śródpiersia i opłucnej	C38	4	0.57	0.31
Nowotwór złośliwy moczowodu	C66	4	0.57	0.36
Wtórny nowotwór złośliwy innych umiejscowień	C79	4	0.57	0.35
Wtórne i nieokreślone nowotwory węzłów chłonnych	C77	3	0.43	0.32
Obwodowy i skórny chłoniak z komórek t	C84	3	0.43	0.31
Nowotwór złośliwy dziąsła	C03	2	0.29	0.16
Nowotwór złośliwy zatok przynosowych	C31	2	0.29	0.21
Nowotwór złośliwy tchawicy	C33	2	0.29	0.21
Nowotwór złośliwy kości i chrząstki stawowej kończyn - Międzybłoniak	C40	2	0.29	0.26
Nowotwory złośliwe nerwów obwodowych i autonomicznego układu nerwowego	C45	2	0.29	0.16
Nowotwór złośliwy nadnerczy	C47	2	0.29	0.19
Nowotwór złośliwy innych gruczołów wydzielania wewnętrznego i struktur pokrewnych	C74	2	0.29	0.18
Białaczka monocytowa	C75	2	0.29	0.19
Rak in situ skóry	C93	2	0.29	0.18
Nowotwór złośliwy innych i nieokreślonych dużych gruczołów ślinowych	D04	2	0.29	0.13
Nowotwór złośliwy o innym i bliżej nieokreślonym umiejscowieniu w obrębie wargi, jamy ustnej i gardła	C08	1	0.14	0.08
Mięsak kaposi'ego	C14	1	0.14	0.08
Nowotwór złośliwy miedniczki nerkowej	C46	1	0.14	0.08
Nowotwór złośliwy opon	C65	1	0.14	0.08
Raki in situ innych i nieokreślonych części narządów trawiennych	C70	1	0.14	0.08
	D01	1	0.14	0.08

Tabela 10. Lista kolejności nowotworów złośliwych wg wielkości współczynników standaryzowanych zachorowalności – kobiety, 2018r.

Nowotwory złośliwe	ICD 10	Liczba bezwzględna	Wsp surowy	Wsp standaryzowany
			na 100 000	
Ogółem	C00-D09	3119	426.62	231.18
Nowotwór złośliwy sutka	C50	640	87.54	49.61
Nowotwór złośliwy oskrzela i płuca	C34	381	52.11	25.60
Nowotwór złośliwy trzonu macicy	C54	194	26.54	13.82
Inne nowotwory złośliwe skóry	C44	193	26.40	10.41
Nowotwór złośliwy jelita grubego	C18	187	25.58	12.38
Nowotwór złośliwy tarczycy	C73	183	25.03	19.64
Nowotwór złośliwy jajnika	C56	143	19.56	11.94
Czerniak złośliwy skóry	C43	94	12.86	8.30
Nowotwór złośliwy odbytnicy	C20	89	12.17	5.78
Nowotwór złośliwy mózgu	C71	79	10.81	6.51
Nowotwór złośliwy żołądka	C16	74	10.12	4.63
Nowotwór złośliwy szyjki macicy	C53	73	9.98	6.26
Nowotwór złośliwy pęcherza moczowego	C67	70	9.57	4.08
Nowotwór złośliwy trzustki	C25	59	8.07	3.60
Rak in situ szyjki macicy	D06	57	7.80	7.29
Nowotwór złośliwy nerki za wyjątkiem miedniczki nerkowej	C64	51	6.98	3.11
Białaczka szpikowa	C92	43	5.88	3.41
Szpiczak mnogi i nowotwory z komórek plazmatycznych	C90	38	5.20	2.23
Białaczka limfatyczna	C91	29	3.97	1.87
Nowotwór złośliwy zgięcia esiczo-odbytniczego	C19	26	3.56	1.78
Nowotwór złośliwy pęcherzyka żółciowego	C23	24	3.28	1.46
Rak in situ sutka	D05	24	3.28	2.03
Nowotwór złośliwy bez określenia jego umiejscowienia	C80	20	2.74	1.11
Nowotwór złośliwy wątroby i przewodów żółciowych wewnątrzwątrobowych	C22	17	2.33	1.19
Nowotwór złośliwy innych i nie określonych części dróg żółciowych	C24	16	2.19	0.91
Nowotwór złośliwy krtani	C32	16	2.19	1.37
Chłoniaki niezziarnicze rozlane	C83	16	2.19	1.20
Inne i nieokreślone postacie chłoniaków niezziarniczych	C85	15	2.05	0.88
Nowotwór złośliwy sromu	C51	13	1.78	0.64
Nowotwór złośliwy i nieokreślonych żeńskich narządów płciowych	C57	13	1.78	0.87
Nowotwór złośliwy opon	C70	13	1.78	0.96
Nowotwór złośliwy innych i nieokreślonych części jamy ustnej	C06	12	1.64	0.78
Wtórne nowotwory złośliwe układu oddechowego i trawiennego	C78	12	1.64	0.59
Chłoniak niezziarniczy guzkowy (grudkowy)	C82	12	1.64	0.75
Nowotwór złośliwy przełyku	C15	10	1.37	0.57
Nowotwory złośliwe tkanki łącznej i innych tkanek miękkich	C49	10	1.37	0.97
Nowotwór złośliwy nadnerczy	C74	10	1.37	0.83
Nowotwór złośliwy oka	C69	9	1.23	0.75
Inny i nieokreślony nowotwór złośliwy tkanki limfatycznej, krwiotwórczej i tkanek pokrewnych	C96	9	1.23	0.62
Nowotwory złośliwe migdałka	C09	8	1.09	0.54
Nowotwór złośliwy innych i niedokładnie określonych narządów trawiennych	C26	8	1.09	0.42

Nowotwory złośliwe	ICD 10	Liczba bezwzględna	Wsp surowy	Wsp standaryzowany
			na 100 000	
Nowotwór złośliwy rdzenia kręgowego, nerwów czaszkowych i innych części centralnego systemu nerwowego	C72	8	1.09	0.46
Nowotwór złośliwy umiejscowień innych i niedokładnie określonych	C76	8	1.09	0.52
Choroba Hodgkina	C81	7	0.96	0.51
Nowotwory złośliwe wargi	C00	6	0.82	0.28
Nowotwór złośliwy odbytu i kanału odbytu	C21	6	0.82	0.37
Nowotwór złośliwy dna jamy ustnej	C04	5	0.68	0.31
Nowotwór złośliwy miedniczki nerkowej	C65	5	0.68	0.33
Wtórny nowotwór złośliwy innych umiejscowień	C79	5	0.68	0.24
Obwodowy i skórny chłoniak z komórek t	C84	5	0.68	0.45
Rak in situ innych i nieokreślonych narządów płciowych	D07	5	0.68	0.55
Nowotwór złośliwy serca, śródpiersia i opłucnej	C38	4	0.55	0.29
Nowotwór złośliwy kości i chrząstki stawowej o innym i nieokreślonym umiejscowieniu	C41	4	0.55	0.32
Międzybłoniak	C45	4	0.55	0.33
Nowotwór złośliwy przestrzeni zaotrzewnowej i otrzewnej	C48	4	0.55	0.36
Nowotwór złośliwy nieokreślonej części macicy	C55	4	0.55	0.30
Nowotwór złośliwy części krtańowej gardła (hypopharynx)	C13	3	0.41	0.23
Nowotwór złośliwy jamy nosowej i ucha środkowego	C30	3	0.41	0.13
Nowotwory złośliwe nerwów obwodowych i autonomicznego układu nerwowego	C47	3	0.41	0.48
Nowotwór złośliwy pochwy	C52	3	0.41	0.14
Białaczka monocytowa	C93	3	0.41	0.13
Inne białaczki określonego rodzaju	C94	3	0.41	0.17
Białaczka z komórek nieokreślonego rodzaju	C95	3	0.41	0.22
Nowotwór złośliwy innych i nieokreślonych części języka	C02	2	0.27	0.14
Nowotwór złośliwy jelita cienkiego	C17	2	0.27	0.10
Nowotwór złośliwy kości i chrząstki stawowej kończyn -	C40	2	0.27	0.09
Nowotwór złośliwy łożyska	C58	2	0.27	0.41
Nowotwór złośliwy innych i nieokreślonych narządów moczowych	C68	2	0.27	0.10
Złośliwe choroby immunoproliferacyjne	C88	2	0.27	0.24
Raki in situ innych i nieokreślonych części narządów trawiennych	D01	2	0.27	0.14
Rak in situ skóry	D04	2	0.27	0.18
Nowotwór złośliwy nasady języka	C01	1	0.14	0.07
Nowotwór złośliwy dziąsła	C03	1	0.14	0.07
Nowotwór złośliwy podniebienia	C05	1	0.14	0.08
Nowotwór złośliwy ślinianki przyusznej	C07	1	0.14	0.03
Nowotwór złośliwy części ustnej gardła (oropharynx)	C10	1	0.14	0.08
Nowotwór złośliwy o innym i bliżej nieokreślonym umiejscowieniu w obrębie wargi, jamy ustnej i gardła	C14	1	0.14	0.13
Nowotwór złośliwy zatok przynosowych	C31	1	0.14	0.07
Nowotwór złośliwy tchawicy	C33	1	0.14	0.06
Nowotwór złośliwy grasicy	C37	1	0.14	0.11
Nowotwór złośliwy moczowodu	C66	1	0.14	0.03
Nowotwór złośliwy innych gruczołów wydzielania wewnętrznego i struktur pokrewnych	C75	1	0.14	0.13
Wtórne i nieokreślone nowotwory węzłów chłonnych	C77	1	0.14	0.08

4. Zgony na nowotwory złośliwe w województwie warmińsko - mazurskim w 2018 roku

Najczęstszą przyczyną zgonów w 2018 roku w województwie warmińsko- mazurskim były choroby układu krążenia. Choroby nowotworowe zajęły drugie miejsce. Trzecią przyczyną zgonów były choroby układu oddechowego.

Informacja o zgonach na nowotwory złośliwe pochodzi z Głównego Urzędu Statystycznego.

W 2018 roku w rejestrze nowotworów odnotowano 3 666 zgonów. W województwie warmińsko-mazurskim z powodu nowotworu złośliwego zmarło 2050 mężczyzn i 1 616 kobiet. W porównaniu do 2017 roku liczba zgonów wzrosła o 149 przypadków (w 2017 roku odnotowano 3 517 zgonów). W populacji mężczyzn w 2018 roku odnotowano o 86 przypadków więcej, a w populacji kobiet o 63 zgony więcej.

Surowe współczynniki umieralności w przeliczeniu na 100 tys. mieszkańców wynoszą w województwie warmińsko – mazurskim 292,78 dla mężczyzn i 221,04 dla kobiet. Współczynniki standaryzowane umieralności w 2017 roku wyniosły odpowiednio dla mężczyzn i kobiet: 169,44 i 94,19.

Zarówno w populacji mężczyzn jak i populacji kobiet największy odsetek zgonów na nowotwory złośliwe stanowiły zgony z powodu nowotworu złośliwego płuca 30,59% (627 przypadków) u mężczyzn a 19,68% (318 przypadków) u kobiet.

Kolejnymi nowotworami złośliwymi, które spowodowały śmierć u mężczyzn są:

- ✓ gruczołu krokowego - 206 przypadki – 10,05% ,
- ✓ okrężnicy - 141 przypadki - 6,88%,
- ✓ żołądka - 123 przypadki - 6,00%,
- ✓ trzustki – 91 przypadków – 4,44%,
- ✓ pęcherza moczowego - 91 przypadków – 4,44%,
- ✓ odbytnicy - 81 przypadki – 3,95%,
- ✓ wątroby - 71 przypadków - 3,46%.

U kobiet przyczyną zgonu były nowotwory:

- ✓ sutka - 212 przypadków – 13,12%,
- ✓ okrężnicy - 112 przypadków - 6,93%,
- ✓ jajnika - 97 przypadki - 6,00%,

- ✓ trzustki – 82 przypadków – 5,07%,
- ✓ żołądka - 71 przypadków – 4,39%,
- ✓ odbytnicy – 57 przypadków – 3,53%.
- ✓ trzonu macicy – 54 przypadki – 3,40%,

Największa liczba zgonów została zanotowana wśród mężczyzn, którzy należą do grupy wiekowej 65-69 lat – odnotowano w niej 397 zgonów. Kolejną grupą wiekową, która odznacza się wysoką umieralnością z powodu nowotworów była grupa 70 – 74 lata – zapisano w niej 381 zdarzeń. Wśród chłopców do 19 roku życia zgłoszono 1 zgon z powodu nowotworów.

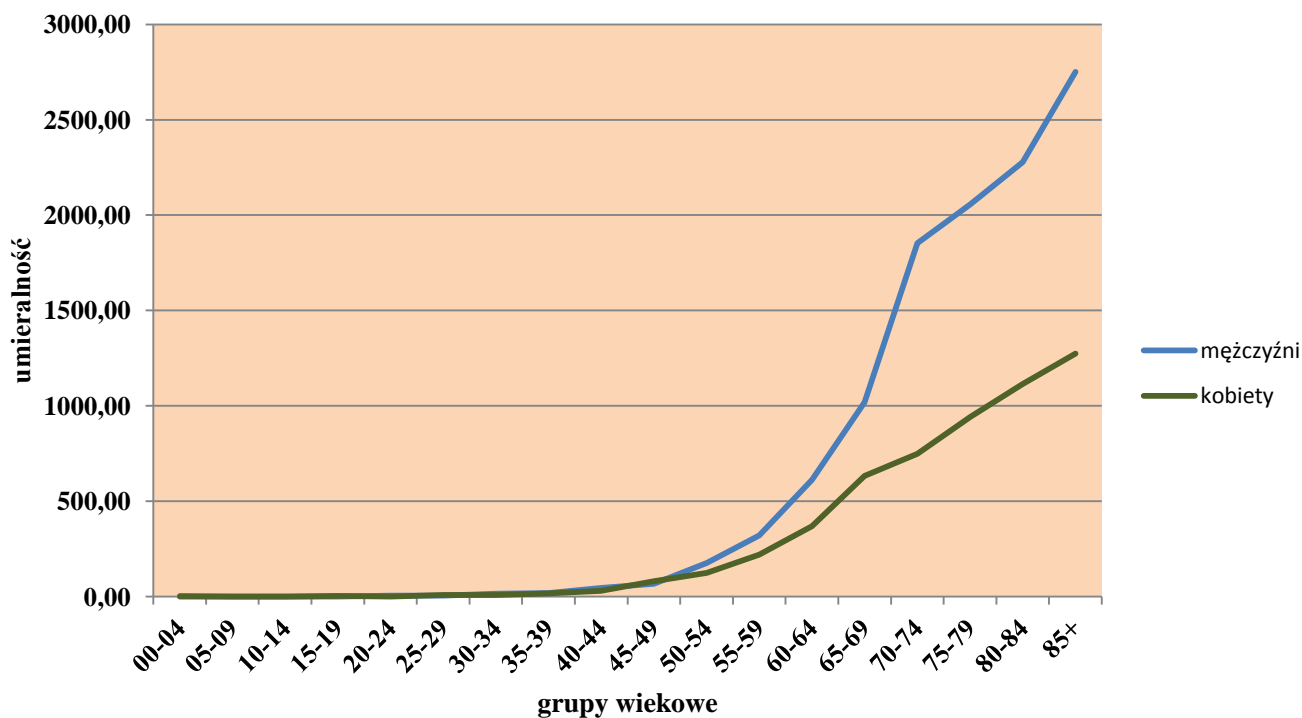
W populacji kobiet najwięcej zgonów odnotowano w grupie wiekowej pomiędzy 65 a 69 rokiem życia – 297 zgonów, a także powyżej 85 roku życia - 214 zgonów, których przyczyną był nowotwór. Wśród dziewczynek zamieszkujących województwo warmińsko-mazurskie zgłoszono 1 zgon, którego przyczyną była choroba nowotworowa

Krytyczną liczbę zgonów z powodu nowotworów złośliwych zanotowano w głównych ośrodkach miejskich województwa warmińsko-mazurskiego w Olsztynie – 425 zgonów (233 – wśród mężczyzn i 192 – wśród kobiet) oraz Elblągu – 372 zgonów (202 – wśród mężczyzn i 170 – wśród kobiet).

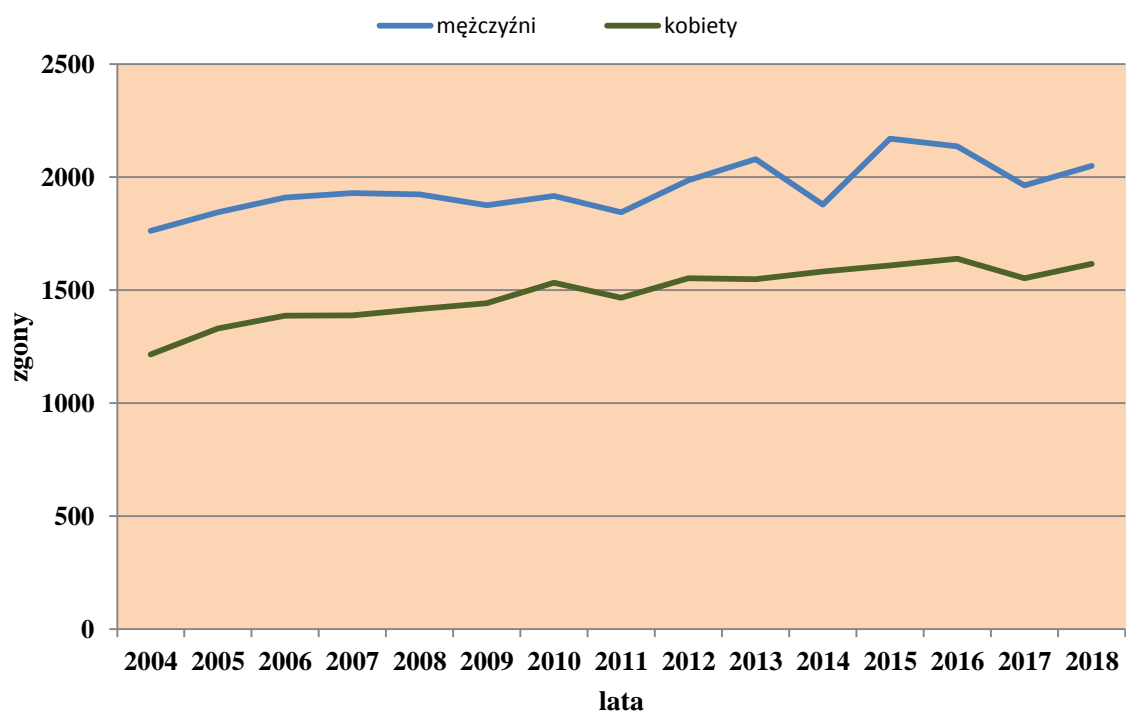
Jeżeli przyjrzymy się zgonom w populacji mężczyzn, których przyczyną był nowotwór złośliwy w podziale na poszczególne powiaty województwa warmińsko-mazurskiego to zauważymy, że najwięcej przypadków zgłoszono w powiatach olsztyńskim – 150, ostródzkim – 145, iławskim – 138, szczybieńskim – 104 i działdowskim – 102. Najmniej przypadków zgonów, których przyczyną był nowotwór zostało zgłoszonych w powiatach gołdapskim – 33, węgorzewskim – 41, nidzickim – 50, olecko-gołdapskim – 36 i braniewskim – 57.

Analizując zgony, których przyczyną był nowotwór w populacji kobiet w 2018 roku zauważamy, że największą ich liczbę zanotowano w powiecie ostródzkim – 127, olsztyńskim – 114, iławskim – 107, działdowskim – 95, kętrzyńskim – 86. Najmniej zgonów zgłoszono w powiatach gołdapskim – 15, nidzickim – 32, węgorzewskim – 39 olecko-gołdapskim – 39 i lidzbarskim- 43.

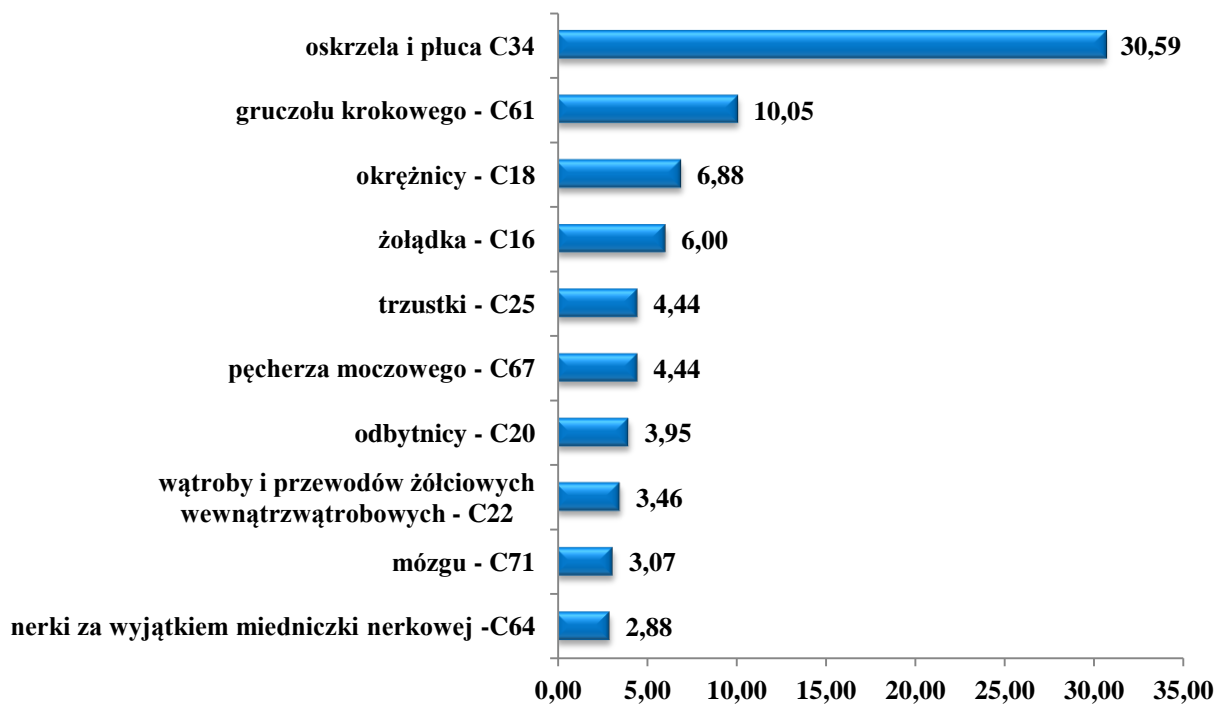
Rysunek 6. Umieralność na nowotwory złośliwe ogółem w 5-letnich grupach wieku mężczyźni i kobiety, 2018r.



Rysunek 7. Liczba zgonów na nowotwory złośliwe w latach 2004 – 2018, mężczyźni i kobiety.



Rysunek 8. Zgony na najczęstsze nowotwory złośliwe w województwie warmińsko – mazurskim, mężczyźni - 2018r.



Rysunek 9. Zgony na najczęstsze nowotwory złośliwe w województwie warmińsko – mazurskim, kobiety - 2018r.

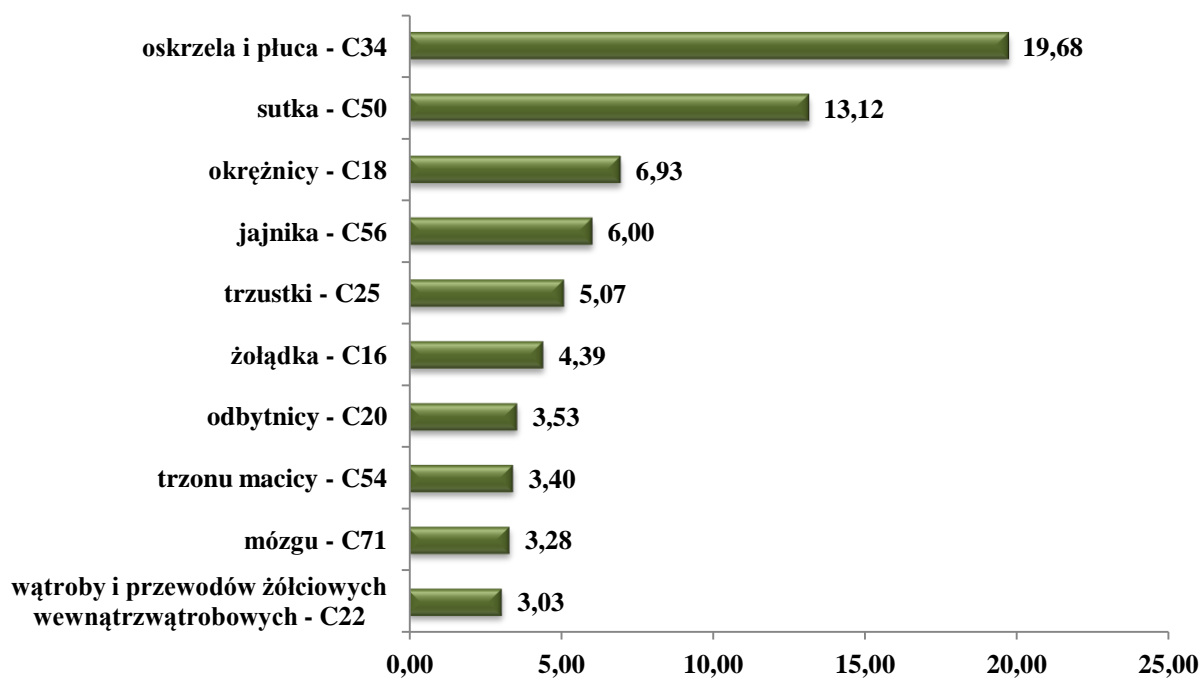


Tabela 11. Zgony na najczęstsze nowotwory złośliwe wg częstości występowania w 2018r.

MEŻCZYŹNI

Nowotwór złośliwy	ICD 10	liczba bezwzględna	współczynnik surowy	współczynnik standardowy	wskaźnik struktury
oskrzela i płuca	C34	627	89.55	51.51	30,59
gruczołu krokowego	C61	206	29.42	16.40	10,05
jelita grubego	C18	141	20.14	11.34	6,88
żołądka	C16	123	17.57	10.32	6,00
trzustki	C25	91	13.00	7.63	4,44
pęcherza moczowego	C67	91	13.00	7.31	4,44
odbytnicy	C20	81	11.57	6.52	3,95
wątroby i przewodów żółciowych wewnątrzwątrobowych	C22	71	10.14	5.80	3,46
mózgu	C71	63	9.00	5.87	3,07
nerki za wyjątkiem miedniczki nerkowej	C64	59	8.43	4.79	2,88

KOBIEТЫ

Nowotwór złośliwy	ICD 10	liczba bezwzględna	współczynnik surowy	współczynnik standardowy	wskaźnik struktury
oskrzela i płuca	C34	318	43.50	20.29	19,68
sutka	C50	212	29.00	12.99	13,12
jelita grubego	C18	112	15.32	5.95	6,93
jajnika	C56	97	13.27	6.42	6,00
trzustki	C25	82	11.22	4.65	5,07
żołądka	C16	71	9.71	4.37	4,39
odbytnicy	C20	57	7.80	2.86	3,53
trzonu macicy	C54	55	7.52	2.65	3,40
mózgu	C71	53	7.25	3.34	3,28
wątroby i przewodów żółciowych wewnątrzwątrobowych	C22	49	6.70	2.67	3,03

Tabela 12. Zgony na nowotwory złośliwe wg umiejscowienia i płci – mężczyźni, 2018 r.

Nowotwór złośliwy	ICD 10	Liczba bezwzględna	Wsp. sur	Wsp. stand.	wskaznik struktury	kolejność występowania
			na 100 000			
wargi	C00	2	0.29	0.16	0,10	52
nasady języka	C01	8	1.14	0.79	0,39	29
innych i nieokreślonych części języka	C02	11	1.57	1.06	0,54	27
dziąsła	C03	0	0	0	0	-
dna jamy ustnej	C04	9	1.29	0.75	0,44	28
podniebienia	C05	1	0.14	0.08	0,05	61
innych i nieokreślonych części jamy ustnej	C06	3	0.43	0.21	0,15	49
ślinianki przyusznej	C07	5	0.71	0.48	0,24	36
innych i nieokreś. duż. grucz. ślinowych	C08	2	0.29	0.23	0,10	53
migdałka	C09	12	1.71	1.13	0,59	25
części ustnej gardła	C10	13	1.86	1.13	0,63	23
części nosowej gardła	C11	2	0.29	0.21	0,10	54
zachyłka gruszkowatego	C12	12	1.71	0.94	0,59	26
części krtaniowej gardła	C13	18	2.57	1.53	0,88	18
innym i bliżej nieokreś. umiejscowieniu w obrębie wargi, jamy ustnej i gardła	C14	7	1.00	0.57	0,34	32
przetyku	C15	41	5.86	3.42	2,00	12
żołądka	C16	123	17.57	10.32	6,00	4
jelita cienkiego	C17	4	0.57	0.31	0,20	40
okrężnicy	C18	141	20.14	11.34	6,88	3
zgięcia esiczo-odbytniczego	C19	15	2.14	1.17	0,73	19
odbytnicy	C20	81	11.57	6.52	3,95	7
odbytu i kanału odbytu	C21	5	0.71	0.39	0,24	37
wątroby i PŻW	C22	71	10.14	5.80	3,46	8
pęcherzyka żółciowego	C23	4	0.57	0.33	0,20	41
innych i nie okreś. części dróg żółciowych	C24	15	2.14	1.20	0,73	20
trzustki	C25	91	13.00	7.63	4,44	5
innych i niedok. okreś. narządów trawiennych	C26	8	1.14	0.72	0,39	30
jamy nosowej i ucha środkowego	C30	1	0.14	0.08	0,05	62
zatok przynosowych	C31	0	0	0	0	-
krtani	C32	47	6.71	3.78	2,29	11
tchawicy	C33	1	0.14	0.13	0,05	63
oskrzela i płuca	C34	627	89.55	51.51	30,59	1
grasicy	C37	1	0.14	0.10	0,05	64
serca, śródpiersia i opłucnej	C38	6	0.86	0.49	0,29	34
innych i niedokł. okreś. części ukł. oddech. i narządów klatki piersiowej	C39	1	0.14	0.11	0,05	65

Nowotwór złośliwy	ICD 10	Liczba bezwzględna	Wsp. sur	Wsp. stand.	wskaźnik struktury	kolejność występowania
			na 100 000			
kości i chrząstki stawowej kończyn	C40	2	0.29	0.16	0,10	55
kości i chrząstki stawowej o innym i nieokreślonym umiejscowieniu	C41	8	1.14	0.73	0,39	31
czerniak złośliwy skóry	C43	23	3.28	2.09	1,12	14
inne nowotwory złośliwe skóry	C44	0	0	0	0	-
międybłoniak	C45	4	0.57	0.33	0,20	42
mięsak Kaposi'ego	C46	0	0	0	0	-
nerwów obwodow. i autonom. ukł. nerwowego	C47	1	0.14	0.08	0,05	66
przestrzeni zaotrzewnowej i otrzewnej	C48	4	0.57	0.35	0,20	43
tkanki łącznej i innych tkanek miękkich	C49	15	2.14	1.23	0,73	21
sutka	C50	2	0.29	0.16	0,10	56
sromu	C51	0	0	0	0	-
pochwy	C52	0	0	0	0	-
szyjki macicy	C53	0	0	0	0	-
trzonu macicy	C54	0	0	0	0	-
nieokreślonej części macicy	C55	0	0	0	0	-
jajnika	C56	0	0	0	0	-
innych i nieokreś. żeń. narządów płciowych	C57	0	0	0	0	-
łożyska	C58	0	0	0	0	-
prącia	C60	5	0.71	0.53	0,24	38
gruczołu krokowego	C61	206	29.42	16.40	10,05	2
jądra	C62	6	0.86	0.67	0,29	35
innych i nieokr. męś. narządów płciowych	C63	0	0	0	0	-
nerki za wyjątkiem miedniczki nerkowej	C64	59	8.43	4.79	2,88	10
miedniczki nerkowej	C65	2	0.29	0.16	0,10	57
moczowodu	C66	3	0.43	0.25	0,15	50
pęcherza moczowego	C67	91	13.00	7.31	4,44	6
innych i nieokreślonych narządów moczowych	C68	3	0.43	0.21	0,15	51
oka	C69	2	0.29	0.19	0,10	58
opon	C70	2	0.29	0.17	0,10	59
mózgu	C71	63	9.00	5.87	3,07	9
rdzenia kręgowego, nerwów czaszkowych i innych części centraln. syst. nerwowego	C72	1	0.14	0.05	0,05	67
tarczycy	C73	4	0.57	0.33	0,20	44
nadnerczy	C74	4	0.57	0.36	0,20	45
innych gruczołów wydzielania wewnętrznego i struktur pokrewnych umiejscowień innych i niedokł. określonych	C75	0	0	0	0	-
	C76	0	0	0	0	-

Nowotwór złośliwy	ICD 10	Liczba bezwzględna	Wsp. sur	Wsp. stand.	wskaźnik struktury	kolejność występowania
			na 100 000			
wtórne i nieokreślone węzłów chłonnych	C77	0	0	0	0	-
wtórne nowotwory złośliwe układu oddechowego i trawiennego	C78	0	0	0	0	-
wtórny innych umiejscowień	C79	0	0	0	0	-
bez określenia jego umiejscowienia	C80	4	0.57	0.31	0,20	46
choroba Hodgkina	C81	5	0.71	0.51	0,24	39
chłoniak nieziarniczny guzkowy (grudkowy)	C82	4	0.57	0.37	0,20	47
chłoniaki nieziarnicze rozlane	C83	14	2.00	1.17	0,68	22
obwodowy i skórny chłoniak z komórek T	C84	2	0.29	0.19	0,10	60
inne i nieokreślone postacie chłoniaków nieziarnicznych	C85	13	1.86	1.07	0,63	24
złośliwe choroby immunoproliferacyjne	C88	1	0.14	0.05	0,05	68
szpiczak mnogi i nowotwory z komórek plazmatycznych	C90	19	2.71	1.60	0,93	17
białaczka limfatyczna	C91	34	4.86	2.67	1,66	13
białaczka szpikowa	C92	21	3.00	1.63	1,02	16
białaczka monocytowa	C93	7	1.00	0.59	0,34	33
inne białaczki określonego rodzaju	C94	1	0.14	0.08	0,05	69
białaczka z komórek nieokreś. rodzaju	C95	4	0.57	0.31	0,20	48
inny i nieokreślony tk. limfatycznej, krwiotwórczej i tkanek pokrewnych	C96	22	3.14	1.76	1,07	15
niezależnych mnogich umiejscowień	C97	1	0.14	0.08	0,05	70
rak in situ jamy ustnej, przełyku i żołądka	D00	0	0	0	0	-
rak in situ innych i nieokreś. części narządów trawiennych	D01	0	0	0	0	-
rak in situ ucha środ. i ukł. oddechowego	D02	0	0	0	0	-
czerniak in situ	D03	0	0	0	0	-
rak in situ skóry	D04	0	0	0	0	-
rak in situ sutka	D05	0	0	0	0	-
rak in situ szyjki macicy	D06	0	0	0	0	-
rak in situ innych i nieokreś. narządów płciowych	D07	0	0	0	0	-
rak in situ innych i nieokreś. umiejscowień	D09	0	0	0	0	-

Tabela 13. Zgony na nowotwory złośliwe wg umiejscowienia i płci – kobiety, 2018r.

Nowotwór złośliwy	ICD 10	Liczba bezwzględna	Wsp. sur	Wsp. stand.	wskaźnik struktury	kolejność występowania
			na 100 000			
wargi	C00	1	0.14	0.03	0,06	55
nasady języka	C01	1	0.14	0.06	0,06	56
innych i nieokreślonych części języka	C02	3	0.41	0.13	0,19	40
dziąsła	C03	0	0	0	0	-
dna jamy ustnej	C04	1	0.14	0.07	0,06	57
podniebienia	C05	1	0.14	0.06	0,06	58
innych i nieokreślonych części jamy ustnej	C06	2	0.27	0.05	0,12	47
ślinianki przyusznej	C07	3	0.41	0.14	0,19	41
innych i nieokreś. duż. grucz. ślinowych	C08	1	0.14	0.03	0,06	59
migdałka	C09	4	0.55	0.32	0,25	36
części ustnej gardła	C10	2	0.27	0.21	0,12	48
części nosowej gardła	C11	1	0.14	0.07	0,06	60
zachyłka gruszkowatego	C12	1	0.14	0.08	0,06	61
części krtańowej gardła	C13	2	0.27	0.14	0,12	49
innym i bliżej nieokreś. umiejscowieniu w obrębie wargi, jamy ustnej i gardła	C14	4	0.55	0.15	0,25	37
przetyku	C15	10	1.37	0.54	0,62	27
żołądka	C16	71	9.71	4.37	4,39	6
jelita cienkiego	C17	3	0.41	0.18	0,19	42
okrężnicy	C18	112	15.32	5.95	6,93	3
zgięcia esiczo-odbytniczego	C19	6	0.82	0.38	0,37	32
odbytnicy	C20	57	7.80	2.86	3,53	7
odbytu i kanału odbytu	C21	1	0.14	0.07	0,06	62
wątroby i PŻW	C22	49	6.70	2.67	3,03	10
pęcherzyka żółciowego	C23	29	3.97	1.59	1,79	15
innych i nie okreś. części dróg żółciowych	C24	17	2.33	0.93	1,05	23
trzustki	C25	82	11.22	4.65	5,07	5
innych i niedok. okreś. narządów trawiennych	C26	18	2.46	0.87	1,11	21
jamy nosowej i ucha środkowego	C30	0	0	0	0	-
zatok przynosowych	C31	1	0.14	0.03	0,06	63
krtań	C32	9	1.23	0.52	0,56	30
tchawicy	C33	1	0.14	0.05	0,06	64
oskrzela i płuca	C34	318	43.50	20.29	19,68	1
grasicy	C37	0	0	0	0	-
serca, śródpiersia i opłucnej	C38	2	0.27	0.09	0,12	50
innych i niedokł. okreś. części ukł. oddech. i narządów klatki piersiowej	C39	3	0.41	0.21	0,19	43
kości i chrząstki stawowej kończyn	C40	3	0.41	0.18	0,19	44
kości i chrząstki stawowej o innym i nieokreślonym umiejscowieniu	C41	10	1.37	0.48	0,62	28

Nowotwór złośliwy	ICD 10	Liczba bezwzględna	Wsp. sur	Wsp. stand.	wskaźnik struktury	kolejność występowania
			na 100 000			
czerniak złośliwy skóry	C43	22	3.01	1.19	1,36	17
inne nowotwory złośliwe skóry	C44	0	0	0	0	-
międzybłoniak	C45	3	0.41	0.17	0,19	45
mięsak Kaposi'ego	C46	0	0	0	0	-
nerwów obwodow. i autonom. ukł. nerwowego	C47	0	0	0	0	-
przestrzeni zaotrzewnowej i otrzewnej	C48	3	0.41	0.27	0,19	46
tkanki łącznej i innych tkanek miękkich	C49	20	2.74	0.83	1,24	19
sutka	C50	212	29.00	12.99	13,12	2
sromu	C51	19	2.60	0.96	1,18	20
pochwy	C52	2	0.27	0.10	0,12	51
szyjki macicy	C53	44	6.02	3.15	2,72	11
trzonu macicy	C54	55	7.52	2.65	3,40	8
nieokreślonej części macicy	C55	8	1.09	0.38	0,50	31
jajnika	C56	97	13.27	6.42	6,00	4
innych i nieokreśl. żeń. narządów płciowych	C57	15	2.05	0.92	0,93	24
łożyska	C58	0	0	0	0	-
prącia	C60	0	0	0	0	-
gruczołu krokowego	C61	0	0	0	0	-
jądra	C62	0	0	0	0	-
innych i nieokr. męsk. narządów płciowych	C63	0	0	0	0	-
nerki za wyjątkiem miedniczki nerkowej	C64	35	4.79	1.88	2,17	13
miedniczki nerkowej	C65	1	0.14	0.03	0,06	65
moczowodu	C66	0	0	0	0	-
pęcherza moczowego	C67	30	4.10	1.46	1,86	14
innych i nieokreślonych narządów moczowych	C68	6	0.82	0.30	0,37	33
oka	C69	2	0.27	0.12	0,12	52
opon	C70	1	0.14	0.05	0,06	66
mózgu	C71	53	7.25	3.34	3,28	9
rdzenia kręgowego, nerwów czaszkowych i innych części centraln. syst. nerwowego	C72	0	0	0	0	-
tarczycy	C73	11	1.50	0.59	0,68	26
nadnerczy	C74	1	0.14	0.03	0,06	67
innych gruczołów wydzielania wewnętrznego i struktur pokrewnych	C75	1	0.14	0.03	0,06	68
umiejęscowień innych i niedokł. określonych	C76	1	0.14	0.07	0,06	69
wtórne i nieokreślone węzłów chłonnych	C77	0	0	0	0	-
wtórne nowotwory złośliwe układu oddechowego i trawiennego	C78	0	0	0	0	-
wtórny innych umiejscowień	C79	0	0	0	0	-
bez określenia jego umiejscowienia	C80	5	0.68	0.22	0,31	34
choroba Hodgkina	C81	2	0.27	0.12	0,12	53
chłoniak niezziarniczy guzkowy (grudkowy)	C82	4	0.55	0.18	0,25	38

Nowotwór złośliwy	ICD 10	Liczba bezwzględna	Wsp. sur	Wsp. stand.	wskaźnik struktury	kolejność występowania
			na 100 000			
chłoniaki nieziarnicze rozlane	C83	13	1.78	0.85	0,80	25
obwodowy i skórny chłoniak z komórek T	C84	4	0.55	0.23	0,25	39
inne i nieokreślone postacie chłoniaków nieziarniczych	C85	21	2.87	1.18	1,30	18
złośliwe choroby immunoproliferacyjne	C88	1	0.14	0.03	0,06	70
szpiczak mnogi i nowotwory z komórek plazmatycznych	C90	37	5.06	2.17	2,29	12
białaczka limfatyczna	C91	18	2.46	0.84	1,11	22
białaczka szpikowa	C92	23	3.15	1.21	1,42	16
białaczka monocytowa	C93	0	0	0	0	-
inne białaczki określonego rodzaju	C94	2	0.27	0.12	0,12	54
białaczka z komórek nieokreś. rodzaju	C95	5	0.68	0.21	0,31	35
inny i nieokreślony tk. limfatycznej, krwiotwórczej i tkanek pokrewnych	C96	10	1.37	0.47	0,62	29
niezależnych mnogich umiejscowień	C97	0	0	0	0	-
rak in situ jamy ustnej, przełyku i żołądka	D00	0	0	0	0	-
rak in situ innych i nieokreś. części narządów trawiennych	D01	0	0	0	0	-
rak in situ ucha środ. i ukł. oddechowego	D02	0	0	0	0	-
czerniak in situ	D03	0	0	0	0	-
rak in situ skóry	D04	0	0	0	0	-
rak in situ sutka	D05	0	0	0	0	-
rak in situ szyjki macicy	D06	0	0	0	0	-
rak in situ innych i nieokreś. narządów płciowych	D07	0	0	0	0	-
rak in situ innych i nieokreś. umiejscowień	D09	0	0	0	0	-

Tabela 14. Wskaźniki zachorowania/zgony na nowotwory złośliwe wg płci i umiejscowienia
 – 2018r.

ICD10	C00-D09	C00	C01	C02	C03	C04	C05	C06	C07	C08	C09	C10	C11	C12
mężczyźni	1,39	2,50	0,63	0,55	* -	1,56	4,00	2,00	2,00	0,50	1,50	0,62	3,50	0,67
kobiety	1,93	6,00	1,00	0,67	* -	5,00	1,00	6,00	0,33	# -	2,00	0,50	# -	# -

ICD10	C13	C14	C15	C16	C17	C18	C19	C20	C21	C22	C23	C24	C25	C26
mężczyźni	0,44	0,14	0,88	0,93	1,75	1,48	2,20	1,46	1,00	0,55	1,00	0,80	0,62	0,88
kobiety	1,50	0,25	1,00	1,04	0,67	1,67	4,33	1,56	6,00	0,35	0,83	0,94	0,72	0,44

ICD10	C30	C31	C32	C33	C34	C37	C38	C39	C40	C41	C43	C44	C45	C46
mężczyźni	6,00	* -	1,64	2,00	0,99	# -	0,67	# -	1,00	1,75	2,74	* -	0,50	* -
kobiety	* -	1,00	1,78	1,00	1,20	* -	2,00	# -	0,67	0,40	4,27	* -	1,33	° -

ICD10	C47	C48	C49	C50	C51	C52	C53	C54	C55	C56	C57	C58	C60	C61
mężczyźni	2,00	# -	1,27	3,00	° -	° -	° -	° -	° -	° -	° -	° -	1,40	2,33
kobiety	* -	1,33	0,50	3,02	0,68	1,50	1,66	3,53	0,50	1,47	0,87	* -	° -	° -

ICD10	C62	C63	C64	C65	C66	C67	C68	C69	C70	C71	C72	C73	C74	C75
mężczyźni	3,50	° -	1,51	0,50	1,33	178	# -	7,00	0,50	0,89	5,00	7,00	0,50	* -
kobiety	° -	° -	1,46	5,00	* -	2,33	0,33	4,50	13,00	1,49	* -	16,64	10,00	1,00

ICD10	C76	C77	C78	C79	C80	C81	C82	C83	C84	C85	C88	C90	C91	C92
mężczyźni	* -	* -	* -	* -	5,50	1,80	2,50	1,57	1,50	2,08	# -	1,68	1,35	1,62
kobiety	8,00	* -	* -	* -	4,00	3,50	3,00	1,23	1,25	0,71	2,00	1,03	1,61	1,87

ICD10	C93	C94	C95	C96	C97	D00	D01	D02	D03	D04	D05	D06	D07	D09
mężczyźni	0,29	# -	# -	0,82	# -	° -	* -	° -	° -	* -	° -	° -	° -	° -
kobiety	* -	1,50	0,60	0,90	° -	° -	* -	° -	° -	* -	* -	* -	* -	° -

° - brak odnotowanych zachorowań i zgonów

* - brak odnotowanych zgonów

- brak odnotowanych zachorowań

5. Załączniki:

5.1 Skróty X rewizji Międzynarodowej Statystycznej Klasyfikacji Chorób i Problemów Zdrowotnych

X rewizja Międzynarodowej Statystycznej Klasyfikacji Chorób i Problemów Zdrowotnych, to międzynarodowy system diagnozy nozologicznej. ICD-10 jest opracowana przez WHO i obowiązuje w Polsce od roku 1996³

Światowa Organizacja Zdrowia, WHO (ang. World Health Organization) to jedna z organizacji działających w ramach ONZ, zajmująca się ochroną zdrowia. Jej siedzibą jest Genewa. W 1946 r. ONZ zwołała Międzynarodową Konferencję Zdrowia w Nowym Jorku, gdzie 61 krajów ratyfikowało konwencję WHO. W roku 1948 w liczbie już 88 członków ratyfikowano powstanie WHO. Do WHO należą obecnie 193 kraje.

C00-C75 Nowotwory złośliwe o określonym umiejscowieniu uznane lub podejrzane jako pierwotne, za wyjątkiem nowotworów tkanki limfatycznej, krwiotwórczej i tkanek pokrewnych:

C00-C14	Wargi, jamy ustnej i gardła
C15-C26	Narządów trawiennych
C30-C39	Układu oddechowego i narządów klatki piersiowej
C40-C41	Kości i chrząstki stawowej
C43-C44	Skóry
C45-C49	Międzybłonna (mesotelialne) i tkanek miękkich
C50	Sutka
C51-C58	Żeńskich narządów płciowych
C60-C63	Męskich narządów płciowych
C64-C68	Układu moczowego
C69-C72	Oka, mózgu i innych części centralnego systemu nerwowego
C73-C75	Tarczycy i innych gruczołów wydzielania wewnętrznego
C76-C80	Nowotwory złośliwe o niedokładnie określonym, wtórnym i nieokreślonym umiejscowieniu
C81-C96	Nowotwory złośliwe uznane lub podejrzane jako pierwotne tkanki limfatycznej, krwiotwórczej i tkanek pokrewnych
C97	Nowotwory złośliwe niezależnych (pierwotnych) mnogich umiejscowień
D00-D09	Nowotwory in situ

Nowotwory złośliwe wargi, jamy ustnej i gardła (C00-C14)

³ Lidia Cierpiałkowska: *Psychopatologia*. Warszawa: SCHOLAR, 2007, s. 18.

- C00*** Nowotwory złośliwe wargi
Nie obejmuje: skóry wargi (C43.0, C44.0)
- C01** Nowotwór złośliwy nasady języka
 Powierzchnia grzbietowa języka
 Ustalona część języka BNO
 Tylna jedna trzecia część języka
- C02*** Nowotwór złośliwy innych i nieokreślonych części języka
- C03*** Nowotwór złośliwy dziąsła
Obejmuje: błona śluzowa brzegu zębodołu dziąsła
Nie obejmuje: nowotwory złośliwe zębopochodne (C41 .0-C41 . 1)
- C04*** Nowotwór złośliwy dna jamy ustnej
- C05*** Nowotwór złośliwy podniebienia
- C06 *** Nowotwór złośliwy innych i nieokreślonych części jamy ustnej
- C07** Nowotwór złośliwy ślinianki przyusznej
- C08 *** Nowotwór złośliwy innych i nieokreślonych dużych gruczołów ślinowych
Nie obejmuje: nowotwory złośliwe małych gruczołów ślinowych, które są klasyfikowane zgodnie z ich umiejscowieniem anatomicznym
 nowotwory złośliwe małych gruczołów ślinowych BNO (C06.9)
 nowotwory złośliwe ślinianki przyusznej (C07)
- C09*** Nowotwory złośliwe migdałka
Nie obejmuje: migdałek językowy (C02.4)
 migdałek gardłowy (C 11.1)
- C10*** Nowotwór złośliwy części ustnej gardła (oropharynx)
Nie obejmuje: Migdałek (C09.-)
- C11*** Nowotwór złośliwy części nosowej gardła (nasopharynx)
- C12** Nowotwór złośliwy zachyłka gruszkowatego
 Zachyłek gruszkowaty
- C13*** Nowotwór złośliwy części krtaniowej gardła (hypopharynx)
Nie obejmuje: zachyłek gruszkowaty (C12)
- C14*** Nowotwór złośliwy o innym i bliżej nieokreślonym umiejscowieniu w obrębie wargi, jamy ustnej i gardła
Nie obejmuje: jama ustna BNO (C06.9)
- Nowotwory złośliwe narządów trawiennych (C15-C26)**
- C15*** Nowotwór złośliwy przełyku
- C16*** Nowotwór złośliwy żołądka
- C17*** Nowotwór złośliwy jelita cienkiego
- C18*** Nowotwór złośliwy okrężnicy
- C19** Nowotwór złośliwy zgięcia esiczo-odbytniczego
 Okrężnica z odbytnicą
 Zgięcie krzyżowe (okrężnicy esowatej)
- C20** Nowotwór złośliwy odbytnicy
 Bańka odbytnicy
- C21** Nowotwór złośliwy odbytu i kanału odbytu
- C22*** Nowotwór złośliwy wątroby i przewodów żółciowych wewnątrzwartrobowych

Nie obejmuje: drogi żółciowe BNO (C24.9), wtórne nowotwory złośliwe wątroby (C78.8)

C23 Nowotwór złośliwy pęcherzyka żółciowego

C24* Nowotwór złośliwy innych i nieokreślonych części dróg żółciowych

Nie obejmuje: wewnątrzwątrobowe drogi żółciowe (C22.1)

C25* Nowotwór złośliwy trzustki

C26* Nowotwór złośliwy innych i niedokładnie określonych narządów trawiennych

Nie obejmuje: otrzewna i przestrzeń zaotrzewnowa (C48.-)

Nowotwory złośliwe narządów oddechowych i klatki piersiowej (C30-C39)

Obejmuje: ucho środkowe

Nie obejmuje: międzybłoniak (C45.-)

C30* Nowotwór złośliwy jamy nosowej i ucha środkowego

C31* Nowotwór złośliwy zatok przynosowych

C32* Nowotwór złośliwy krtani

C33 Nowotwór złośliwy tchawicy

C34* Nowotwór złośliwy oskrzela i płuca

C37 Nowotwór złośliwy grasicy

C38* Nowotwór złośliwy serca, śródpiersia i opłucnej

Nie obejmuje: międzybłoniak (C45.-)

C39* Nowotwór złośliwy innych i niedokładnie określonych części układu oddechowego i narządów klatki piersiowej

Nie obejmuje: narządy wewnątrz klatki piersiowej BNO (C76.1)

narządy klatki piersiowej BNO (C76.1)

Nowotwory złośliwe kości i chrząstki stawowej (C40 – C41)

C40* Nowotwór złośliwy kości i chrząstki stawowej kończyn

C41* Nowotwór złośliwy kości i chrząstki stawowej o innym i nieokreślonym umiejscowieniu

Nie obejmuje: kości kończyn (C40.-)

chrząstki:

* ucha (C49.1)

* krtani (C32.3)

* kończyn (C40.-)

* nosa (C30.0)

Czerniak i inne nowotwory złośliwe skóry (C43-C44)

C43* Czerniak złośliwy skóry

Obejmuje: kod morfologiczny M872-M879 z określeniem charakteru

nowotworu przez kod /3

Nie obejmuje: czerniak złośliwy skóry narządów płciowych (C51-C52, C60.-, C63.-)

C44* Inne nowotwory złośliwe skóry

Obejmuje: nowotwory złośliwe:

* gruczołów łojowych

* gruczołów potowych

Nie obejmuje: mięsak Kaposi'ego (C46.-)

czerniak złośliwy skóry (C43.-)

skóry narządów płciowych (C51-C52, C60.-, C63.-)

Nowotwory złośliwe międzybłonka i tkanek miękkich (C45-C49)

C45* Międzybłoniak

Obejmuje: kod morfologiczny M905 z kodem charakteru nowotworu /3

C46* Mięsak Kaposi'ego

Obejmuje: kod morfologiczny M9140 z kodem charakteru nowotworu /3

C47* Nowotwory złośliwe nerwów obwodowych i autonomicznego układu nerwowego

Obejmuje: nerwy i zwoje układu współczulnego i przywspółczulnego

C48* Nowotwór złośliwy przestrzeni zaotrzewnowej i otrzewnej

Nie obejmuje: mięsak Kaposi'ego (C46.1), międzybłoniak (C45.-)

C49* Nowotwory złośliwe tkanki łącznej i innych tkanek miękkich

Obejmuje: naczynia krwionośne

błonę maziową

chrząstkę

powięź

tłuszcz

wiązadła, z wyjątkiem wiązadeł macicy

naczynia limfatyczne

mięśnie

kaletkę maziową

ścięgna (pochewki)

Nie obejmuje: chrząstki:

* ucha (C40-C41)

* krtani (C32.3)

* nosa (C30.0)

tkanka łączna sutka (C50.-)

mięsak Kaposi'ego (C46.-)

międzybłoniak (C45.-)

nerwy obwodowe i autonomicznego układu nerwowego (C47.-)

otrzewna (C48.-)

przestrzeń zaotrzewnowa (C48.0)

Nowotwór złośliwy sutka (C50)

C50* Nowotwór złośliwy sutka

Obejmuje: tkanka łączna sutka

Nie obejmuje: skóra sutka (C43.5,C44.5)

Nowotwory złośliwe żeńskich narządów płciowych (C51-C58)

Obejmuje: skóra żeńskich narządów płciowych

C51* Nowotwór złośliwy sromu

C52 Nowotwór złośliwy pochwy

C53* Nowotwór złośliwy szyjki macicy

C54* Nowotwór złośliwy trzonu macicy

C55 Nowotwór złośliwy nieokreślonej części macicy

C56 Nowotwór złośliwy jajnika

C57* Nowotwór złośliwy innych i nieokreślonych żeńskich narządów płciowych

C58 Nowotwór złośliwy łożyska

Rak kosmówkowy BNO

Nabłoniak kosmówkowy BNO

Nie obejmuje: gruczolak kosmówkowy (niszczący) (D39.2)

zaśniad groniasty:

* BNO (001 .9)

* inwazyjny (D39.2)

* złośliwy (D39.2)

Nowotwory złośliwe męskich narządów płciowych (C60-C63)

C60* Nowotwór złośliwy prącia

C61 Nowotwór złośliwy gruczołu krokowego

C62* Nowotwór złośliwy jądra

C63* Nowotwór złośliwy innych i nieokreślonych męskich narządów płciowych

Nowotwory złośliwe układu moczowego (C64-C68)

C64 Nowotwór złośliwy nerki za wyjątkiem miedniczki nerkowej

Nie obejmuje: nerkowe:

* kielichy (C65)

* miedniczki (C65)

C65 Nowotwór złośliwy miedniczki nerkowej

Przejście miedniczkowo-moczowodowe

Kielichy nerkowe

C66 Nowotwór złośliwy moczowodu

Nie obejmuje: ujście moczowodu do pęcherza (C67.6)

C67* Nowotwór złośliwy pęcherza moczowego

C68* Nowotwór złośliwy innych i nieokreślonych narządów moczowych

Nie obejmuje: układ moczowo-płciowy BNO-

* żeński (C57.9)

* męski (C63.9)

Nowotwory złośliwe oka, mózgu i innych części centralnego systemu nerwowego (C69-C72)

C69* Nowotwór złośliwy oka

Nie obejmuje: tkanka łączna powieki (C49.0)

powieka (skóra) (C43.1,C44.1)

nerw wzrokowy (C72.3)

C70* Nowotwór złośliwy opon

C71* Nowotwór złośliwy mózgu

Nie obejmuje: nerwy czaszkowe (C72.2-C72.5)

tkanka pozagąłkowa (C69.6)

C72* Nowotwór złośliwy rdzenia kręgowego, nerwów czaszkowych i innych części centralnego systemu nerwowego

Nie obejmuje: opony (C70.-)

nerwy obwodowe i autonomicznego układu nerwowego (C47.-)

Nowotwory złośliwe tarczycy i innych gruczołów wydzielania wewnętrznego (C73-C75)

C73 Nowotwór złośliwy tarczycy

C74* Nowotwór złośliwy nadnerczy

C75* Nowotwór złośliwy innych gruczołów wydzielania wewnętrznego i struktur pokrewnych

Nie obejmuje: nadnercza (C74.-)

wyspy trzustkowe (C25.4)

jajnik (C56)

jądro (C62)

grasica (C37)

tarczyca (C73)

Nowotwory złośliwe niedokładnie określone, wtórne i o nieokreślonym umiejscowieniu (C76- C80)

C76* Nowotwór złośliwy umiejscowień innych i niedokładnie określonych

Nie obejmuje: nowotwory złośliwe:

* układu moczowo-płciowego BNO:

* męskiego (C57.9)

* żeńskiego (C63.9)

* tkanki limfatycznej, krwiotwórczej i pokrewnych (C8 1-C96)

* umiejscowień nieokreślonych (C80)

C77* Wtórne i nieokreślone nowotwory węzłów chłonnych

Nie obejmuje: nowotworów złośliwych węzłów chłonnych określonych jako pierwotne (C81-C88, C96.-)

C78* Wtórne nowotwory złośliwe układu oddechowego i trawiennego

C79* Wtórny nowotwór złośliwy innych umiejscowień

C80 Nowotwór złośliwy bez określenia jego umiejscowienia

Nowotwór złośliwy

Rak

Rakowatość

Uogólniony:

* nowotwór złośliwy

o nieokreślonym umiejscowieniu (pierwotny)

(wtórny)

* proces złośliwy

Proces złośliwy

Rak mnogi

Wyniszczenie nowotworowe

Umiejscowienie pierwotne nieznanne

Nowotwory złośliwe tkanki limfatycznej, krwiotwórczej i tkanek pokrewnych (C81-C96)

Obejmuje: kody morfologiczne M959-M994 z kodem określającym charakter nowotworu /3

Nie obejmuje: wtórne i nieokreślone nowotwory węzłów chłonnych (C77.-)

C81* Choroba Hodgkina

Obejmuje: kody morfologiczne M965-M96 z kodem określającym charakter nowotworu /3

C82* Chłoniak nieziarniczny guzkowy (grudkowy)

Obejmuje: chłoniak nieziarniczny guzkowy z polami rozlanymi lub bez obecności pól

- rozlanych
kod morfologiczny M969 z kodem określającym charakter nowotworu /3
- C83* Chłoniaki nieziarnicze rozlane**
Obejmuje: kody morfologiczne M9593, M9595, M967-M968 z kodem określającym charakter nowotworu /3
- C84* Obwodowy i skórny chłoniak z komórek T**
Obejmuje: kod morfologiczny M970 z kodem określającym charakter nowotworu /3
- C85* Inne i nieokreślone postacie chłoniaków nieziarniczych**
Obejmuje: kody morfologiczne M9590-M9592, M9594, M971 z kodem określającym charakter nowotworu /3
- C88* Złośliwe choroby immunoproliferacyjne**
Obejmuje: kod morfologiczny M976 z kodem określającym charakter nowotworu /3
- C90* Szpiczak mnogi i nowotwory z komórek plazmatycznych**
Obejmuje: kod morfologiczny M973, M9830 z kodem określającym charakter nowotworu /3
- C91* Białaczka limfatyczna**
Obejmuje: kod morfologiczny M982, M9940-M9941 z kodem określającym charakter nowotworu /3
- C92* Białaczka szpikowa**
Obejmuje: białaczki:
* granulocytową
*szpikowopochodną
kody morfologiczne M986-M988, M9930 z kodem określającym charakter nowotworu /3
- C93* Białaczka monocytowa**
Obejmuje: białaczka monocytowa
kod morfologiczny M989 z kodem określającym charakter nowotworu /3
- C94* Inne białaczki określonego rodzaju**
Obejmuje: kody morfologiczne M984, M9850, M9900, M9910, MM993 1 -M9932 z kodem określającym charakter nowotworu /3
Nie obejmuje: białaczkowa siatkowico-śródbłonkowica (C91.4)
białaczka plazmatycznokomórkowa (C90.1)
- C95* Białaczka z komórek nieokreślonego rodzaju**
Obejmuje: kod morfologiczny M980 z kodem określającym charakter nowotworu /3
- C96* Inny i nieokreślony nowotwór złośliwy tkanki limfatycznej, krwiotwórczej i tkanek pokrewnych**
Obejmuje: kody morfologiczne M972, M974 z kodem określającym charakter nowotworu /3
- C97* Nowotwory złośliwe niezależnych (pierwotnych) mnogich umiejscowień**

Nowotwory in situ (D00-D09)

- Obejmuje:** choroba Bowena
erytroplazja
kod morfologiczny określający charakter nowotworu /2
erytroplazja Queyrata

- D00* Rak in situ jamy ustnej, przelyku i żołądka**
Nie obejmuje: czerniak in situ (D03.-)
- D01* Raki in situ innych i nieokreślonych części narządów trawiennych**
Nie obejmuje: czerniak in situ (D03.-)
- D02* Rak in situ ucha środkowego i układu oddechowego**
Nie obejmuje: czerniak in situ (D03.-)
- D03* Czerniak in situ**
Obejmuje: kod morfologiczny M872-M879 z kodem określającym charakter nowotworu /2
- D04* Rak in situ skóry**
Nie obejmuje: erytroplazja Queyrata (prącia) BNO (D07.4), czerniak in situ (DC13.-)
- D05* Rak in situ sutka**
Nie obejmuje: rak in situ skóry sutka (D04.5)
czerniak in situ sutka (skóry) (D03.5)
- D06* Rak in situ szyjki macicy**
Obejmuje: dysplazja wewnątrz nabłonkowa szyjki macicy stopnia III ze wzmianką lub bez wzmianki o nasilonej dysplazji
Nie obejmuje: czerniak in situ szyjki (D03.5)
nasilona dysplazja szyjki (N87.2)
- D07* Rak in situ innych i nieokreślonych narządów płciowych**
Nie obejmuje: czerniak in situ (D03.5)
- D09* Rak in situ innych i nieokreślonych umiejscowień**

Warmińsko-Mazurski Rejestr Nowotworów – Wojewódzkie Biuro Rejestracji koduje zachorowania i zgony z obszaru województwa warmińsko-mazurskiego w klasyfikacjach ICD-10 i od dwóch lat, równoległe w klasyfikacji ICD-O-3. ICD-O-3 (International Classification of Diseases for Oncology) to Międzynarodowa Klasyfikacja Chorób dla Onkologii, Edycja Trzecia. Klasyfikacja ta jest używana do kodowania/określenia topografii czyli umiejscowienia nowotworów (kod topograficzny C) oraz postaci histologicznych nowotworów (kod morfologiczny M). W kodzie topograficznym ICD-O-3 używa jednego zestawu czterech znaków (np.C 34.9 płuco) dla określenia topografii niezależnie od zachowania nowotworu (czy jest złośliwy, łagodny, przerzutowy, in situ) w przeciwieństwie do klasyfikacji ICD-10 (osobne kody topograficzne dla wyżej wymienionych zmian). W ICD-O-3 kod zachowania nowotworu podawany jest w kodzie morfologicznym. Kod morfologiczny składa się z czterech pierwszych znaków (określających typ histologiczny) i piątego znaku określającego zachowanie nowotworu: czy jest to nowotwór łagodny (kod 0), o niepewnym charakterze (kod 1), in situ (kod 2), złośliwy pierwotny (kod 3), złośliwy wtórny (kod 6).

Przewidywany jest jeszcze szósty znak dla określenia stopnia zróżnicowania nowotworu. Podstawą dla kodów morfologicznych jest nazewnictwo opracowane przez WHO w Międzynarodowej Klasyfikacji Histologicznej Nowotworów (International Histological Classification of Tumors/ WHO Blue Books), a więc jest zgodne ze współcześnie stosowanymi klasyfikacjami nowotworów używanymi przez patomorfologów.

5.2 Wzór karty zgłoszenia nowotworu złośliwego

Karta Zgłoszenia Nowotworu Złośliwego MZ/N/1a służy do zgłaszania chorób nowotworowych przez placówki publicznej i niepublicznej służby zdrowia na terenie całego kraju. kartę należy wypełniać:

- przy pierwszym rozpoznaniu lub podejrzeniu nowotworu,**
- przy wizytach kontrolnych, w czasie których zostanie stwierdzona zmiana mająca związek z rozpoznaną chorobą,**
- na podstawie aktu zgonu, jeśli przyczyną zgonu był nowotwór złośliwy.**

Obecnie obowiązuje nowy wzór Karty Zgłoszenia Nowotworu Złośliwego (symbol MZ/N-1a). Jej wzór określa Dz. U. 2017 poz. 837: Rozporządzenie Prezesa Rady Ministrów z dnia 26 kwietnia 2017r. w sprawie określenia wzorów formularzy sprawozdawczych, objaśnień co do sposobu ich wypełniania oraz wzorów kwestionariuszy i ankiet statystycznych stosowanych w badaniach statystycznych ustalonych w programie badań statystycznych statystyki publicznej na rok 2017. Rozporządzenie publikowane na stronie <http://prawo.sejm.gov.pl/isap.nsf/DocDetails.xsp?id=WDU20170000837>

Zgłoszeniu podlegają choroby nowotworowe oznaczone w X rewizji Międzynarodowej Statystycznej Klasyfikacji Chorób i Problemów Zdrowotnych numerami C00-C97 oraz D00-D09.

Zwracamy się z apelem do placówek ochrony zdrowia o dopełnianie obowiązku przesyłania kart do Wojewódzkiego Rejestru Nowotworów Złośliwych w Olsztynie.

Adresat: **MINISTERSTWO ZDROWIA**; Wojewódzkie Biuro Rejestracji Nowotworów
Przekazać w terminach przewidzianych w programie badań statystycznych statystyki publicznej

		Numer w KRN	
MZ/N-1a KARTA ZGŁOSZENIA NOWOTWORU ZŁOŚLIWEGO			
1. Nazwa i adres jednostki—pieczętka z numerem REGON		2. REGON (cz. I resort. kodu identyf.)	
		3. PESEL	
		4. Data urodzenia	
		5. Płeć <input type="checkbox"/> mężczyzna <input type="checkbox"/> kobieta	
6. Obywatelstwo <input type="checkbox"/> polskie <input type="checkbox"/> obcokrajowiec			
7. Nazwisko			
8. Imię			
ADRES			
9. Miejscowość			
10. Kod pocztowy			
11. Ulica, nr domu, nr mieszkania			
12. Kod TERYT			
13. Województwo			
14. Powiat			
15. Gmina			
16. Ukończona szkoła <input type="checkbox"/> bez wykształcenia <input type="checkbox"/> podstawowa <input type="checkbox"/> gimnazjum <input type="checkbox"/> zasadnicza zawodowa <input type="checkbox"/> średnia <input type="checkbox"/> policealna <input type="checkbox"/> wyższa			
17. DATA ROZPOZNANIA			
DATA PRZYJĘCIA		21. DATA ZGONU	
18. do ambulatorium		22. Miejsce zgonu	
19. do szpitala		23. Przyczyna zgonu	
20. Data wypisu		24. Kod przyczyny zgonu ICD-10	
		<input type="checkbox"/> szpital <input type="checkbox"/> nowotwór wyjściowa	
		<input type="checkbox"/> dom <input type="checkbox"/> inna wtórna	
		<input type="checkbox"/> inne bezpośrednia	
25. ROZPOZNANIE KLINICZNE: ICD-10		26. Rozpoznanie histopatologiczne	
Opis i lokalizacja nowotworu:		27. Kod histopat.	
28. Nowotwór <input type="checkbox"/> pojedynczy <input type="checkbox"/> mnogi <input type="checkbox"/> przerzut		<input type="checkbox"/> Nie pobrano materiału do badania	
29. Miejsce przerzutu:		<input type="checkbox"/> Pobrano wycinek (badanie w toku)	
30. Data przerzutu		<input type="checkbox"/> Wynik negatywny (nie potwierdzono nowotworu)	
31. Strona ciała <input type="checkbox"/> prawa <input type="checkbox"/> lewa <input type="checkbox"/> obie strony		<input type="checkbox"/> Wynik pozytywny (potwierdzono nowotwór)	
32. Kod zaawansowania TNM (7 rewizja)		Typ histologiczny:	
<input type="checkbox"/> TIS T <input type="checkbox"/> N <input type="checkbox"/> M		34. Stopień zaawansowania	
33. Inne klasyfikacje zaawansowania		<input type="checkbox"/> Stopień 0 (Tis)	
Wynik		<input type="checkbox"/> Stopień I <input type="checkbox"/> IA <input type="checkbox"/> IB <input type="checkbox"/> IC	
		<input type="checkbox"/> Stopień II <input type="checkbox"/> IIA <input type="checkbox"/> IIB <input type="checkbox"/> IIC	
		<input type="checkbox"/> Stopień III <input type="checkbox"/> IIIA <input type="checkbox"/> IIIB <input type="checkbox"/> IIIC	
		<input type="checkbox"/> Stopień IV <input type="checkbox"/> IVA <input type="checkbox"/> IVB <input type="checkbox"/> IVC	
36. Inne podstawy rozpoznania		35. Stadium zaawansowania	
<input type="checkbox"/> cytologia <input type="checkbox"/> operacja wywiad.		<input type="checkbox"/> in situ	
<input type="checkbox"/> markery nowotw. <input type="checkbox"/> badanie kliniczne		<input type="checkbox"/> miejscowe	
<input type="checkbox"/> endoskopia <input type="checkbox"/> sekcja		<input type="checkbox"/> regionalne (przerzuty reg.)	
<input type="checkbox"/> radiologia <input type="checkbox"/> tylko akt zgonu		<input type="checkbox"/> uogólnione (przerzuty odl.)	
<input type="checkbox"/> inne bad. obraz. <input type="checkbox"/> skryning tura			
37. Leczenie skojarzone		38. Leczenie nieskojarzone	
<input type="checkbox"/> radioter.+chemioter.		Mozliwe zaznaczenie kilku pól	
<input type="checkbox"/> chirurgia+chemioter.		dzień - miesiąc - rok	
<input type="checkbox"/> radioter.+chemioter.+chirurgia		<input type="checkbox"/> chirurgia	
<input type="checkbox"/> radioter.+chirurgia		<input type="checkbox"/> radioterapia	
Data rozpoczęcia: _____		<input type="checkbox"/> chemioterapia	
dzień miesiąc rok		<input type="checkbox"/> hormonoterapia	
<input type="checkbox"/> lecz. nieskojarzone (wypełnić pkt 36)		<input type="checkbox"/> immunoterapia	
		<input type="checkbox"/> ter. celowana	
		<input type="checkbox"/> przeszczep	
		<input type="checkbox"/> inne	
39. Dla raka piersi (C50, D05)			
<input type="checkbox"/> mastektomia <input type="checkbox"/> leczenie oszczędzające			
40. Rodzaj leczenia <input type="checkbox"/> radykalne <input type="checkbox"/> paliatywne <input type="checkbox"/> objawowe <input type="checkbox"/> skierowany na leczenie <input type="checkbox"/> brak zgody na leczenie			
41. Data wypełnienia		42. Nr PWZ lekarza	
dzień miesiąc rok			
Identyfikator osoby wprowadzającej		43. Podpis i pieczętka lekarza	

5.3 INSTRUKCJA WYPEŁNIANIA KARTY ZGŁOSZENIA NOWOTWORU ZŁOŚLIWEGO

Karty Zgłoszenia Nowotworów Złośliwych (KZNZ) powinny być wypełniane przez wszystkie placówki służby zdrowia (MZiOS, MON, MSW, PKP) w każdym przypadku rozpoznania nowotworu złośliwego oraz raka *in situ*. Kartę należy wypełniać przy pierwszym rozpoznaniu nowotworu, jak i przy wizytach kontrolnych, w czasie których zostanie stwierdzona zmiana mająca związek z rozpoznaną chorobą (zmiana rozpoznania klinicznego, uzyskanie wyniku badania histologicznego, zmiana metody leczenia, zmiana stanu zaawansowania choroby, zgon pacjenta). W przypadku braku takich zmian KZNZ wypełnia się 1 raz w roku dla wszystkich pacjentów po przebyciu leczenia z powodu nowotworu złośliwego, nawet jeśli nie stwierdza się u nich cech czynnej choroby nowotworowej.

Kartę należy wypełniać również w przypadkach zgonów, których przyczyną jest nowotwór złośliwy oraz w przypadkach zgonów spowodowanych inną przyczyną niż nowotwór, jeśli z wywiadu wynika, iż pacjent przebył leczenie z powodu nowotworu złośliwego.

Za nowotwory złośliwe uważa się choroby oznaczone w Międzynarodowej Statystycznej Klasyfikacji Chorób i Problemów Zdrowotnych numerami C00-D09 wg X Rewizji. Przypadki raka *in situ* są oznaczone w tej klasyfikacji numerami D00-D09.

Na każdej KZNZ musi być czytelna pieczętka placówki zgłaszającej oraz pieczętka i podpis lekarza. Kartę należy wypełniać bardzo czytelnie pismem drukowanym, uwzględniając umieszczone w poszczególnych liniach szablony zapisu.

Wypełnienie KZNZ winno być odnotowane w historii choroby pacjenta.

KZNZ wszystkich pacjentów zamieszkałych na stałe w województwach podległych określone Regionalnemu Rejestrowi Nowotworów należy przysyłać do tego rejestru w terminie do dnia 15 miesiąca następującego po rozpoznaniu choroby nowotworowej. Obowiązek zaopatrywania poszczególnych placówek służby zdrowia w blankiety KZNZ (oznaczone symbolem Mz/N-1a) ciąży na dyrekcjach poszczególnych placówek służby zdrowia.

Zasady wypełniania karty zgłoszenia nowotworu złośliwego

Kartę należy wypełniać czytelnie czarnym lub niebieskim długopisem, używając drukowanych liter, a pola kodowe zaznaczać **symbolem X** wewnątrz obszaru pola.

Pola oznaczone szarym kolorem można pozostawić niewypełnione (nr 12, 25, 27).

Pole 1. Należy wstawić nazwę lub stempel jednostki zgłaszającej.

Pole 2. Należy wpisać część I resortowego kodu identyfikacyjnego (REGON).

Pole 3. Należy wpisać pełny numer PESEL.

Pole 4. Należy wpisać datę urodzenia według ustalonego formatu: dd-mm-rrrr.

Pole 5. Należy zaznaczyć znakiem X odpowiednią płeć.

Pole 6. W przypadku obywateli innych krajów niż Polska, należy wpisać kraj pochodzenia

Pole 7. Należy wpisać aktualne nazwisko pacjenta.

Pole 8. Należy wpisać imię (imiona) pacjenta.

Pole 9. Należy wpisać miejscowość, w której pacjent jest zameldowany na stałe.

Pole 10. Należy wpisać kod pocztowy miejsca zamieszkania pacjenta.

Pole 11. Należy wpisać ulicę, nr domu i mieszkania pacjenta w miejscu zameldowania.

Pole 12. Nie wypełniać (wypełnia właściwy rejestr onkologiczny).

Pole 13. Należy wpisać województwo, w którym leży miejscowość.

Pole 14. Należy wpisać powiat, w którym leży miejscowość.

Pole 15. Należy wpisać gminę, w której leży miejscowość.

Pole 16. Należy zaznaczyć znakiem X ukończoną przez pacjenta szkołę.

Pole 17. Należy wpisać datę rozpoznania nowotworu według ustalonego formatu: dd-mm-rrrr.

Data pierwszego rozpoznania - należy podać datę pierwszego rozpoznania klinicznego nowotworu, wpisując w umieszczony na karcie szablon rok (dwie cyfry), miesiąc (dwie cyfry) i dzień (dwie cyfry). W przypadku braku dokładnych danych należy zastosować się do standardów obowiązujących w określaniu daty pierwszego rozpoznania, które zamieszczamy poniżej.

Data rozpoznania nowotworu złośliwego - przez zachorowanie na nowotwór złośliwy rozumie się fakt rozpoznania lub podejrzenia nowotworu złośliwego lub raka *in situ*. Jako datę zachorowania powinno się traktować datę chronologicznie pierwszego zdarzenia (z sześciu wymienionych poniżej). Jeśli w ciągu

trzech miesięcy od pierwotnie obranej daty ujawni się zdarzenie znajdujące się wyżej w hierarchii pierwszeństwa, należy przyjąć datę tego właśnie zdarzenia nadrzędnego.

Lista zdarzeń, począwszy od najważniejszego:

1. Data pierwszego histologicznego lub cytologicznego potwierdzenia złośliwego charakteru choroby (z wyjątkiem histologii lub cytologii przy autopsji). Ta data powinna być określona z uwzględnieniem następującego porządku: data pobrania próbki (biopsji), data przyjęcia przez patologa, data raportu patologa
2. Data przyjęcia do szpitala z powodu złośliwego charakteru choroby.
3. W przypadku oceny dokonanej tylko ambulatoryjnie: data pierwszej konsultacji ambulatoryjnej, do której doszło z powodu złośliwego charakteru choroby.
4. Data rozpoznania dokonanego inaczej niż opisano w pkt. 1, 2 lub 3.
5. Data zgonu, jeśli brak innej informacji poza tą, że pacjent zmarł z powodu nowotworu złośliwego.
6. Data zgonu, jeśli złośliwy charakter choroby stwierdzono podczas autopsji.

Niezależnie od tego, którą datę przyjmie się jako datę zachorowania, nie powinna być ona późniejsza ani od daty rozpoczęcia leczenia, ani od daty podjęcia decyzji o odstąpieniu od leczenia, ani od daty zgonu.

Wybór daty zachorowania nie wpływa na kodowanie pozycji „podstawa rozpoznania”.

Pole 18. Należy wpisać datę porady ambulatoryjnej według ustalonego formatu: dd-mm-rrrr.

Pole 19. Należy wpisać datę przyjęcia do szpitala według ustalonego formatu: dd-mm-rrrr.

Pole 20. Należy wpisać datę wypisu ze szpitala według ustalonego formatu: dd-mm-rrrr.

Pole 21. Należy wpisać datę zgonu pacjenta według ustalonego formatu: dd-mm-rrrr.

Pole 22. Należy zaznaczyć znakiem X miejsce zgonu pacjenta (hospicjum - kategoria „inne”).

Pole 23. Należy zaznaczyć znakiem X przyczynę zgonu pacjenta.

Pole 24. Należy podać przyczynę zgonu w klasyfikacji ICD-10: wyjściową, wtórną i bezpośrednią.

Data zgonu - wypełnia się w przypadku stwierdzenia zgonu pacjenta z powodu nowotworu złośliwego lub w przypadkach zgonów spowodowanych inną przyczyną niż nowotwór, jeśli z wywiadu wynika, iż pacjent przeżył wcześniej leczenie z powodu nowotworu złośliwego. Określając przyczynę zgonu wybieramy wówczas kategorię „inne”.

Miejsce zgonu należy podać podkreślając jedną z trzech wymienionych na karcie możliwości : "szpital", "dom" lub "inne". Podając przyczynę zgonu należy podkreślić "nowotwór", jeśli zgon nastąpił na skutek choroby nowotworowej lub "inne" - jeśli powodem zgonu nie był nowotwór.

Pole 25. Pola kodowego nie wypełniać. W miejscu na opis należy wpisać rozpoznanie kliniczne z dokładnym umiejscowieniem nowotworu (także tkanki krwiotwórczej i układu chłonnego), precyzując czy chodzi o umiejscowienie pierwotne, czy przerzut, a pierwotny punkt wyjścia nowotworu jest nieznany.

Pole 26. Jeżeli chory nie miał badania histopatologicznego, w polu należy zakreślić „nie pobrano materiału do badania”. Jeżeli nie otrzymano jeszcze wyniku badania, należy zakreślić „pobrano wycinek - badanie w toku”. Jeżeli wynik badania był ujemny, należy zakreślić „wynik negatywny”, jeśli zaś badanie potwierdziło występowanie nowotworu, należy podać pełne rozpoznanie histopatologiczne lub zakreślić „wynik pozytywny”. W przypadku potwierdzenia nowotworu należy wpisać (słownie) typ histologiczny.

Pole 27. Pola kodowego nie wypełniać.

Pole 28. Należy zaznaczyć, czy rozpoznany nowotwór jest pierwszym nowotworem, czy jest to kolejny różny histologicznie nowotwór. W wypadku przerzutu zakreślić pole przerzut.

Pole 29. Wpisać (słownie) miejsce przerzutu nowotworu.

Pole 30. Wpisać datę wykrycia przerzutu.

Pole 31. W przypadku nowotworów umiejscowionych w narządach parzystych należy podać stronę ciała pacjenta, po której znajduje się nowotwór.

Pole 32. Należy wpisać kod zaawansowania choroby nowotworowej według klasyfikacji TNM wersja 7.

Pole 33. Jeśli istnieje specyficzna dla nowotworu klasyfikacja zaawansowania i znany jest jej wynik, należy wpisać nazwę klasyfikacji, w której określono stadium zaawansowania oraz wynik (np. klasyfikacja FIGO dla nowotworów ginekologicznych (C51-C58), Ann Arbor dla chłoniaków (C81-C85), Astler- Coller dla jelita grubego (C18-C20), Breslow/Clark dla czerniaka (C43) lub sumę Gleasona dla raka gruczołu krokowego (C61).

Pole 34. Należy określić stopień zaawansowania według klasyfikacji TNM wersja 7.

Pole 35. Jeśli diagnostyka TNM nie jest możliwa, należy określić stadium zaawansowania choroby według podanych kategorii.

- *in situ* – (nowotwór przedinwazyjny) określa się wyłącznie w oparciu o rozpoznanie histopatologiczne jest to stadium, w którym stwierdza się cechy odróżnicowania nowotworowego komórek, brak jest natomiast cech naciekania (inwazji) podścieliska;
- *stadium miejscowe* – nowotwór ograniczony do narządu, w którym pierwotnie powstał;
- *stadium regionalne* – nowotwór przekracza granice narządu naciekając tkanki otaczające lub tworząc przerzuty w regionalnych węzłach chłonnych;
- *stadium uogólnione* – nowotwór daje przerzuty odległe krwiopochodne lub drogami chłonnymi do dalszych, niż najbliższa, stacji węzłów chłonnych;
- *stadium nieokreślone* – na podstawie dostępnych danych nie można określić zaawansowania nowotworu. Jeśli zostanie podana diagnostyka TNM, zbyteczne jest dodatkowe określanie stanu zaawansowania choroby w formie opisowej.

Pole 36. Jeżeli nie wykonano badania histopatologicznego, należy zakreślić, jakie inne badania były podstawą rozpoznania nowotworu. Wskazywanie innych badań, których rezultat nie posiada istotnej wartości diagnostycznej, jest niecelowe. W przypadku wykrycia nowotworu w badaniu skryningowym, należy podać turę badania. Możliwe jest zaznaczenie kilku pól.

Pole 37. Należy określić, jakie metody leczenia skojarzonego zastosowano u pacjenta (kolejność nieistotna) oraz datę wykonania badania.

Pole 38. Należy zakreślić, jakiemu leczeniu przeciwnowotworowemu nieskojarzonemu poddano dotychczas pacjenta (operacja wywiadowcza nie jest leczeniem chirurgicznym). Przy każdej metodzie należy wpisać datę rozpoczęcia leczenia. Możliwe jest zaznaczenie kilku pól.

Pole 39. W przypadku raka piersi (C50, D05) podać, czy chirurgia obejmowała mastektomię czy leczenie oszczędzające (np. kwadrantektomia).

Pole 40. Należy określić rodzaj leczenia, zaznaczając jedną z przewidzianych w karcie możliwości.

Leczeniem radykalnym (przeciwnowotworowym) nazywamy taki rodzaj leczenia, który powoduje doszczętne usunięcie lub zniszczenie nowotworu celem uzyskania trwałego wyleczenia pacjenta. Przez **leczenie paliatywne (przeciwnowotworowe)** rozumie się leczenie mające na celu okresowe zahamowanie postępu procesu nowotworowego lub częściowe przywrócenie funkcji zmienionym

nowotworowo narządom, a tym samym zmniejszenie dolegliwości, gdy nie ma szans na wyleczenie nowotworu.

Pod pojęciem **leczenia objawowego** rozumie się leczenie, które ma na celu jedynie zmniejszenie dolegliwości towarzyszących chorobie nowotworowej, bez wpływu na przebieg procesu nowotworowego i funkcje zmienionych nowotworowo narządów.

Dla osób dotychczas nie leczonych należy podkreślić w podpunkcie "Rodzaj leczenia" odpowiednią do sytuacji opcję:

- skierowany na leczenie (jeśli chory został skierowany na leczenie, lecz go jeszcze nie rozpoczął),
- brak zgody na leczenie (jeśli chory jest kierowany na leczenie, lecz odmawia podjęcia go)

Pole 41. Należy wpisać datę wypełnienia karty według formatu: dd-mm-rrrr.

Pole 42. Numer PWZ lekarza wypełniającego kartę.

Pole 43. Czytelny podpis i pieczętka lekarza.

5.4 ROZPORZĄDZENIE MINISTRA ZDROWIA z dnia 21 czerwca 2018 r. w sprawie Krajowego Rejestru Nowotworów



DZIENNIK USTAW RZECZYPOSPOLITEJ POLSKIEJ

Warszawa, dnia 21 czerwca 2018 r.

Poz. 1197

ROZPORZĄDZENIE MINISTRA ZDROWIA¹⁾

z dnia 14 czerwca 2018 r.

w sprawie Krajowego Rejestru Nowotworów

Na podstawie art. 20 ust. 1 ustawy z dnia 28 kwietnia 2011 r. o systemie informacji w ochronie zdrowia (Dz. U. z 2017 r. poz. 1845 oraz z 2018 r. poz. 697) zarządza się, co następuje:

§ 1. Rozporządzenie określa:

- 1) podmiot prowadzący Krajowy Rejestr Nowotworów, zwany dalej „rejestrem”, oraz sposób jego prowadzenia;
- 2) usługodawców obowiązanych do przekazywania danych do rejestru;
- 3) sposób i termin przekazywania danych przez usługodawców do rejestru;
- 4) zakres i rodzaj danych przetwarzanych w rejestrze spośród danych określonych w art. 4 ust. 3 ustawy z dnia 28 kwietnia 2011 r. o systemie informacji w ochronie zdrowia, zwanej dalej „ustawą”;
- 5) rodzaje identyfikatorów przetwarzanych w rejestrze spośród identyfikatorów określonych w art. 17c ust. 2–5 ustawy.

§ 2. 1. Podmiotem prowadzącym rejestr utworzony rozporządzeniem Ministra Zdrowia z dnia 20 grudnia 2012 r. w sprawie utworzenia Krajowego Rejestru Nowotworów (Dz. U. poz. 1497) jest Centrum Onkologii – Instytut im. Marii Skłodowskiej-Curie w Warszawie.

2. Rejestr jest prowadzony za pośrednictwem wojewódzkich biur rejestracji nowotworów, uprawnionych do gromadzenia i przetwarzania danych, przekazywanych przez podmioty określone w art. 19 ust. 8 ustawy, o rozpoznaniach i podejrzeniach występowania nowotworów złośliwych na terenie województwa, w którym realizują swoje zadania, będących wyznaczonymi do tych zadań komórkami organizacyjnymi zakładów leczniczych w podmiotach leczniczych wyspecjalizowanych w zakresie onkologii, którymi są w województwie:

- 1) dolnośląskim – Dolnośląskie Centrum Onkologii we Wrocławiu;
- 2) kujawsko-pomorskim – Centrum Onkologii im. prof. Franciszka Łukaszczyka w Bydgoszczy;
- 3) lubelskim – Centrum Onkologii Ziemi Lubelskiej im. św. Jana z Dukli w Lublinie;
- 4) lubuskim – Wielospecjalistyczny Szpital Wojewódzki w Gorzowie Wielkopolskim Sp. z o.o.;
- 5) łódzkim – Wojewódzkie Wielospecjalistyczne Centrum Onkologii i Traumatologii im. M. Kopernika w Łodzi;
- 6) małopolskim – Centrum Onkologii – Instytut im. Marii Skłodowskiej-Curie Oddział w Krakowie;
- 7) mazowieckim – Centrum Onkologii – Instytut im. Marii Skłodowskiej-Curie w Warszawie;
- 8) opolskim – Samodzielny Publiczny Zakład Opieki Zdrowotnej Opolskie Centrum Onkologii im. prof. Tadeusza Koszarowskiego w Opolu;

¹⁾ Minister Zdrowia kieruje działem administracji rządowej – zdrowie, na podstawie § 1 ust. 2 rozporządzenia Prezesa Rady Ministrów z dnia 10 stycznia 2018 r. w sprawie szczegółowego zakresu działania Ministra Zdrowia (Dz. U. poz. 95).

- 9) podkarpackim – Kliniczny Szpital Wojewódzki Nr 1 im. Fryderyka Chopina w Rzeszowie Podkarpackie Centrum Onkologii;
- 10) podlaskim – Białostockie Centrum Onkologii im. M. Skłodowskiej-Curie w Białymstoku;
- 11) pomorskim – Copernicus Podmiot Leczniczy Sp. z o.o. w Gdańsku;
- 12) śląskim – Centrum Onkologii – Instytut im. Marii Skłodowskiej-Curie Oddział w Gliwicach;
- 13) świętokrzyskim – Świętokrzyskie Centrum Onkologii Samodzielny Publiczny Zakład Opieki Zdrowotnej w Kielcach;
- 14) warmińsko-mazurskim – Samodzielny Publiczny Zakład Opieki Zdrowotnej Ministerstwa Spraw Wewnętrznych i Administracji z Warmińsko-Mazurskim Centrum Onkologii w Olsztynie;
- 15) wielkopolskim – Wielkopolskie Centrum Onkologii im. Marii Skłodowskiej-Curie w Poznaniu;
- 16) zachodniopomorskim – Zachodniopomorskie Centrum Onkologii w Szczecinie.

3. Rejestr jest prowadzony z wykorzystaniem systemu teleinformatycznego.

§ 3. Do przekazywania danych do rejestru są obowiązani usługodawcy udzielający ambulatoryjnych, stacjonarnych i całodobowych świadczeń zdrowotnych, w związku z rozpoznaniem i podejrzeniem nowotworu złośliwego.

§ 4. 1. Dane pozyskiwane:

- 1) przy pierwszym rozpoznaniu lub podejrzeniu nowotworu,
 - 2) przy wizytach kontrolnych, podczas których zostały stwierdzone istotne zmiany mające związek z diagnozą lub leczeniem, lub postępem choroby,
 - 3) na podstawie aktu zgonu
- są przekazywane do rejestru w postaci papierowej lub elektronicznej.

2. Dane do rejestru w postaci elektronicznej są przekazywane niezwłocznie po ich uzyskaniu.

3. Dane do rejestru w postaci papierowej są przekazywane raz w miesiącu do 15. dnia miesiąca następującego po wystąpieniu zdarzenia, o którym mowa w ust. 1, do wojewódzkich biur rejestracji nowotworów.

§ 5. W rejestrze przetwarza się dane i identyfikatory obejmujące:

- 1) dane osobowe dotyczące usługobiorcy:
 - a) imię (imiona),
 - b) nazwisko,
 - c) numer PESEL, a w przypadku osób, które nie mają nadanego numeru PESEL – numer paszportu albo innego dokumentu stwierdzającego tożsamość,
 - d) płeć,
 - e) obywatelstwo,
 - f) datę urodzenia,
 - g) adres miejsca zamieszkania, obejmujący wskazanie województwa, powiatu, gminy, miejscowości oraz ulicy,
 - h) wykształcenie,
 - i) datę zgonu;
- 2) jednostkowe dane medyczne dotyczące usługobiorcy:
 - a) datę rozpoznania nowotworu,
 - b) datę przyjęcia i wypisu z podmiotu leczniczego (ambulatorium, szpital),
 - c) miejsce zgonu (szpital, dom, inne),
 - d) przyczynę zgonu (nowotwór, inne) oraz kod przyczyny zgonu ICD-10 (wyjściowa, wtórna, bezpośrednia),
 - e) rozpoznanie kliniczne ICD-10 oraz opis i lokalizację nowotworu,
 - f) rozpoznanie histopatologiczne (nie pobrano materiału do badania; pobrano wycinek – badanie w toku; wynik negatywny – nie potwierdzono nowotworu; wynik pozytywny – potwierdzono nowotwór),

- g) typ histologiczny – opis,
 - h) datę wyniku histopatologicznego,
 - i) kod histopatologiczny,
 - j) rodzaj nowotworu (pojedynczy, mnogi, przerzut),
 - k) miejsce przerzutu,
 - l) datę rozpoznania przerzutu,
 - m) informację o stronie ciała (prawa, lewa, obie strony),
 - n) kod zaawansowania TNM (7 rewizja),
 - o) informacje o innych klasyfikacjach zaawansowania (w szczególności FIGO, Clark/Breslow, Astler-Coller, Ann Arbor, Gleason),
 - p) informacje o stopniu (stopień 0, I, IA, IB, IC, II, IIA, IIB, IIC, III, IIIA, IIIB, IIIC, IV, IVA, IVB, IVC) i stadium zaawansowania nowotworu (in situ, miejscowe, regionalne, uogólnione),
 - q) informacje o innych podstawach rozpoznania (cytologia, markery nowotworowe, endoskopia, radiologia, inne badania obrazowe, operacja wywiadowcza, badanie kliniczne, sekcja, akt zgonu, skryning, tura skryningu),
 - r) informacje o rodzaju leczenia (radykałne, paliatywne, objawowe, skierowany na leczenie) bądź o braku zgody na leczenie,
 - s) informacje o leczeniu skojarzonym, w tym o dacie jego rozpoczęcia (radioterapia plus chemioterapia, chirurgia plus chemioterapia, radioterapia plus chemioterapia plus chirurgia, radioterapia plus chirurgia, chirurgia plus chemioterapia plus radioterapia plus hormonoterapia) i nieskojarzonym, w tym o dacie jego rozpoczęcia (chirurgia, radioterapia, chemioterapia, hormonoterapia, immunoterapia, terapia celowana, przeszczep, inne),
 - t) w przypadku raka piersi (C50, D05) informacje o mastektomii lub leczeniu oszczędzającym;
- 3) identyfikator usługodawcy, o którym mowa w art. 17c ust. 3 pkt 1 ustawy;
 - 4) identyfikator miejsca udzielania świadczenia opieki zdrowotnej, o którym mowa w art. 17c ust. 4 pkt 1 ustawy;
 - 5) identyfikator pracownika medycznego wprowadzającego dane do rejestru, o którym mowa w art. 17c ust. 5 ustawy.

§ 6. Dane przekazane do Centrum Onkologii – Instytutu im. Marii Skłodowskiej-Curie w Warszawie w okresie od dnia 1 stycznia 2018 r. do dnia wejścia w życie niniejszego rozporządzenia zgodnie z wymaganiami określonymi w rozporządzeniu Ministra Zdrowia z dnia 24 sierpnia 2016 r. w sprawie Krajowego Rejestru Nowotworów (Dz. U. poz. 1362) uważa się za przekazane w sposób zgodny z wymaganiami niniejszego rozporządzenia.

§ 7. Rozporządzenie wchodzi w życie z dniem następującym po dniu ogłoszenia.²⁾

Minister Zdrowia: wz. *J. Szczurek-Żelazko*

²⁾ Niniejsze rozporządzenie było poprzedzone rozporządzeniem Ministra Zdrowia z dnia 24 sierpnia 2016 r. w sprawie Krajowego Rejestru Nowotworów (Dz. U. poz. 1362), które utraciło moc z dniem 1 stycznia 2018 r. zgodnie z art. 7 ustawy z dnia 20 lipca 2017 r. o zmianie ustawy o systemie informacji w ochronie zdrowia oraz niektórych innych ustaw (Dz. U. poz. 1524).

6. Spis tabel i rysunków

Rysunek 1. Ludność wg płci i wieku w woj. warmińsko-mazurskim 2018 roku.....	10
Rysunek 2. Zachorowania na nowotwory złośliwe ogółem w 5-letnich grupach wieku w 2008, 2013 i 2018 roku, mężczyźni	17
Rysunek 3. Zachorowania na nowotwory złośliwe ogółem w 5-letnich grupach wieku w 2008, 2013 i 2018 roku kobiety.....	17
Rysunek 4. Struktura zachorowań na nowotwory złośliwe – mężczyźni, 2018 r.	19
Rysunek 5. Struktura zachorowań na nowotwory złośliwe kobiety, 2018 r.	19
Rysunek 6. Umieralność na nowotwory złośliwe ogółem w 5-letnich grupach wieku, mężczyźni i kobiety 2018 r.	42
Rysunek 7. Liczba zgonów na nowotwory złośliwe w latach 2004 – 2018 r. mężczyźni i kobiety.....	42
Rysunek 8. Zgony na najczęstsze nowotwory złośliwe w województwie warmińsko - mazurskim, mężczyźni 2018 r.	43
Rysunek 9. Zgony na najczęstsze nowotwory złośliwe w województwie warmińsko –mazurskim, kobiety 2018 r.	43
Tabela 1. Struktura ludności województwa warmińsko – mazurskiego wg płci i 5-letnich grup wieku 2018r.	11
Tabela 2. Struktura zarejestrowanych zachorowań na najczęstsze nowotwory złośliwe 2018 r.	18
Tabela 3. Zarejestrowane zachorowania na nowotwory złośliwe wg umiejscowienia i płci – mężczyźni 2018 r.	20
Tabela 4. Zarejestrowane zachorowania na nowotwory złośliwe wg umiejscowienia i płci – kobiety 2018	23
Tabela 5. Liczby zarejestrowanych zachorowań na nowotwory złośliwe wg umiejscowienia i 5-letnich grup wieku – mężczyźni, 2018 r.	26
Tabela 6. Liczby zarejestrowanych zachorowań na nowotwory złośliwe wg umiejscowienia i 5-letn grup wieku – kobiety 2018 r.	28
Tabela 7. Współczynniki zarejestrowanych zachorowań (na 100 000) na nowotwory złośliwe wg umiejscowienia i 5 – letnich grup wieku - mężczyźni, 2018 r.	30
Tabela 8. Współczynniki zarejestrowanych zachorowań (na 100 000) na nowotwory złośliwe wg umiejscowienia i 5 – letnich grup wieku - kobiety, 2018r.	33

Tabela 9. Lista kolejności nowotworów złośliwych wg wielkości współczynników standaryzowanych zachorowalności – mężczyźni, 2018 r.	36
Tabela 10. Lista kolejności nowotworów złośliwych wg wielkości współczynników standaryzowanych zachorowalności – kobiety, 2018 r.	38
Tabela 11. Zgony na najczęstsze nowotwory złośliwe wg częstości występowania w 2018 r.	44
Tabela 12. Zgony na nowotwory złośliwe wg umiejscowienia i płci – mężczyźni, 2018 r.	45
Tabela 13. Zgony na nowotwory złośliwe wg umiejscowienia i płci – kobiety, 2018 r.	48
Tabela 14. Wskaźniki zachorowania/zgony na nowotwory złośliwe wg płci i umiejscowienia w województwie warmińsko-mazurskim 2018 r.	51