

Nowotwory złośliwe w województwie warmińsko-mazurskim w 2017 roku

Anna Gos, Izabela Nowicka, Joanna Wiśniewska

Samodzielny Publiczny Zakład Opieki Zdrowotnej Ministerstwa Spraw Wewnętrznych
i Administracji z Warmińsko-Mazurskim Centrum Onkologii w Olsztynie.

Warmińsko-Mazurski Rejestr Nowotworów – Wojewódzkie Biuro Rejestracji
Al. Wojska Polskiego 37, 10-228 Olsztyn

Olsztyn 2020



**Samodzielny Publiczny Zakład Opieki Zdrowotnej Ministerstwa Spraw
Wewnętrznych i Administracji z Warmińsko – Mazurskim Centrum
Onkologii w Olsztynie**

al. Wojska Polskiego 37 , 10 – 228 Olsztyn

**Warmińsko – Mazurski Rejestr Nowotworów
Wojewódzkie Biuro Rejestracji**

tel. (089) 539 88 20

fax. (089) 539 83 18

www.poliklinika.net

e- mail: rejestr@poliklinika.net

Skład Zespołu Redakcyjnego:

kierownik – mgr Anna Gos

starszy inspektor – mgr Izabela Nowicka

starszy inspektor – Joanna Wiśniewska



Publikacja została zrealizowana ze środków finansowych Ministra Zdrowia w ramach Narodowego Programu Zwalczania Chorób Nowotworowych pn. Wspomaganie systemu rejestracji.

Biuletyn „Nowotwory złośliwe w województwie warmińsko-mazurskim w 2017 roku” adresowany jest do osób zainteresowanych znajomością problematyki zachorowalności i zgonów z powodu nowotworów złośliwych.

Dziękujemy wszystkim pracownikom ochrony zdrowia za wypełnianie i systematyczne przysyłanie kart zgłoszenia nowotworu złośliwego, dzięki czemu możliwe było opracowanie niniejszego zestawienia.

Zespół Redakcyjny

Spis treści

Wstęp	5
1. Województwo warmińsko-mazurskie	6
1.1 Podział administracyjny województwa warmińsko-mazurskiego	6
1.2 Struktura ludności województwa warmińsko - mazurskiego	10
2. Metodologia analizy badań	12
2.1 Terminologia.....	13
3. Zarejestrowane zachorowania na nowotwory złośliwe w województwie warmińsko-mazurskim w 2017 roku	14
4. Zgony na nowotwory złośliwe w województwie warmińsko-mazurskim w 2017 roku	40
5. Załączniki	52
5.1 Skrót X Rewizji Międzynarodowej Statystycznej klasyfikacji Chorób i Problemów Zdrowotnych	52
5.2 Nowy wzór karty zgłoszenia nowotworu złośliwego	60
5.3 Instrukcja wypełniania karty zgłoszenia nowotworu złośliwego	62
5.4 Rozporządzenie Ministra Zdrowia z dnia 21 czerwca 2018 roku w sprawie Krajowego Rejestru Nowotworów	68
6. Spis tabel i rysunków	71

Wstęp

Warmińsko-Mazurski Rejestr Nowotworów - Wojewódzkie Biuro Rejestracji Nowotworów to podmiot funkcjonujący na mocy rozporządzenie Ministra Zdrowia z dnia 14 czerwca 2018 roku w sprawie Krajowego Rejestru Nowotworów (Dz. U. 2018, poz. 1197).

Zadaniem Wojewódzkiego Biura Rejestracji jest bieżące gromadzenie danych o zachorowaniach na nowotwory złośliwe w określonej populacji (ludność województwa warmińsko-mazurskiego) oraz ich weryfikacja, tworzenie jednorodnego i porównywalnego w skali międzynarodowej zbioru danych o nowotworach złośliwych.

Zasady gromadzenia danych oraz instytucje odpowiedzialne za rejestrację nowotworów w Polsce określają przepisy prawne: Ustawa o statystyce publicznej (Dz. U. nr 88 poz. 439 z 1995 roku) oraz Ustawa o systemie informacji w ochronie zdrowia z dnia 18 kwietnia 2011 roku (Dz. U. z 2011 r. nr 113 poz. 657) i wydawane na jej podstawie rozporządzenia (Dz.U.2012.1497, Dz.U.2018 poz. 1197)

Zgodnie z wymienionymi aktami prawnymi dane o zachorowaniach na nowotwory złośliwe gromadzone są w scentralizowanej bazie danych Krajowego Rejestru Nowotworów. System rejestracji obejmuje 16 Wojewódzkich Biur Rejestracji w tym Warmińsko-Mazurski Rejestr Nowotworów funkcjonujący w strukturach Samodzielnego Publicznego Zakładu Opieki Zdrowotnej Ministerstwa Spraw Wewnętrznych i Administracji z Warmińsko-Mazurskim Centrum Onkologii w Olsztynie.

Publikacja skierowana jest do wszystkich zainteresowanych epidemiologią nowotworów złośliwych w województwie warmińsko-mazurskim, lekarzy zajmujących się problematyką onkologiczną, jak również do organizatorów ochrony zdrowia w regionie, władz samorządowych oraz innych instytucji administracji publicznej, albowiem daje ocenę zagrożenia chorobami nowotworowymi i może służyć do planowania leczenia.

1. Województwo warmińsko-mazurskie

Województwo warmińsko-mazurskie leży w północno-wschodniej części Polski. Składa się z historycznych krain Warmii, Mazur i Powiśla. Jest jednostką podziału administracyjnego Polski i jednym z 16 województw. Siedzibą wojewody i władz samorządu województwa jest Olsztyn. Województwo obejmuje obszar 24 173,47 km² i liczy 1,43 mln mieszkańców (stan na dzień 30czerwca 2019)¹.

1.1 Podział administracyjny województwa

Województwo warmińsko-mazurskie powstało w 1999 r. w wyniku regionalizacji kraju i objęło tereny dawnego województwa olsztyńskiego oraz większe części województw elbląskiego i suwalskiego oraz fragmenty toruńskiego, ciechanowskiego i ostrołęckiego.

Jednostkami administracyjnymi są gminy (miejskie, miejsko-wiejskie lub wiejskie).

Administracyjnie województwo podzielone jest na 3 podregiony: olsztyński, elbląski i ełcki, w których jest 21 powiatów, z czego 19 to powiaty ziemskie i 2 grodzkie oraz 116 gmin, przy czym 16 z nich to gminy miejskie, 33 miejsko-wiejskie i 67 wiejskie.

W obszarze województwa warmińsko mazurskiego wyróżniamy dwa powiaty grodzkie Elbląg i Olsztyn. Pozostałe powiaty to:

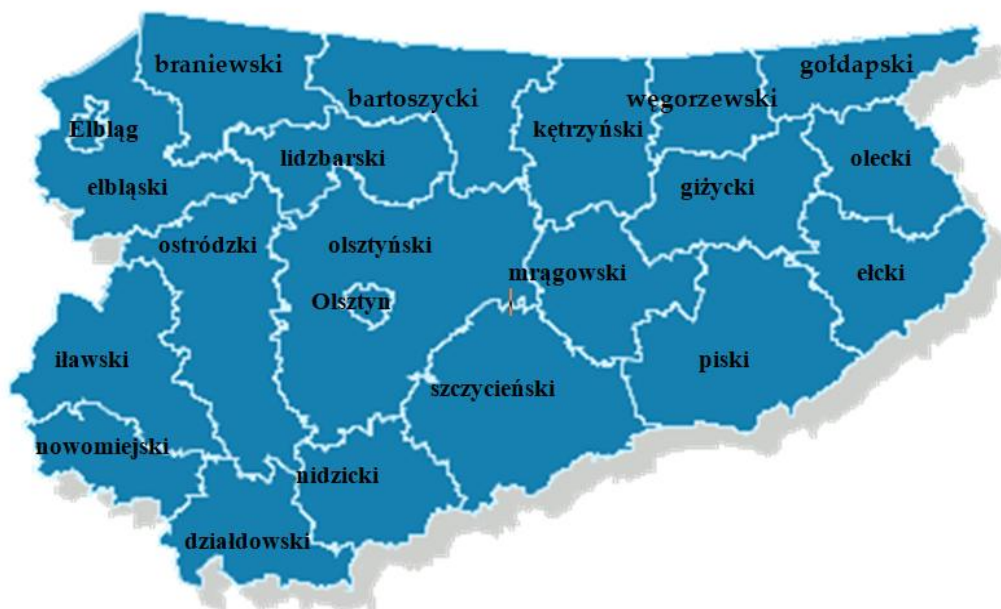
- bartoszycki
 - miasta: Bartoszyce, Bisztynek, Górowo Iławeckie i Sępól
 - gminy miejskie: Bartoszyce i Górowo Iławeckie
 - gminy miejsko-wiejskie: Bisztynek i Sępól
 - gminy wiejskie: Bartoszyce i Górowo Iławeckie
- braniewski
 - miasta: Braniewo, Frombork i Pieniężno
 - gmina miejska: Braniewo
 - gminy miejsko-wiejskie: Frombork i Pieniężno
 - gminy wiejskie: Braniewo, Lelkowo, Płoskinia i Wilczęta

¹ Urząd Statystyczny w Olsztynie. olsztyn.stat.gov.pl stan z 30czerwca 2019 roku

- działdowski
 - miasta: Działdowo i Lidzbark
 - gmina miejska: Działdowo
 - gmina miejsko-wiejska: Lidzbark
 - gminy wiejskie: Działdowo, Iłowo-Osada, Płośnica i Rybno
- elbląski
 - miasta: Młynary, Pasłęk i Tolkmicko
 - gminy miejsko-wiejskie: Młynary, Pasłęk i Tolkmicko
 - gminy wiejskie: Elbląg, Godkowo, Gronowo Elbląskie (s. Gronowo), Markusy, Milejewo i Rychliki
- ełcki
 - miasto: Ełk
 - gmina miejska: Ełk
 - gminy wiejskie: Ełk, Kalinowo, Prostki i Stare Juchy
- giżycki
 - miasta: Giżycko i Ryn
 - gmina miejska: Giżycko
 - gmina miejsko-wiejska: Ryn
 - gminy wiejskie: Giżycko, Kruklanki, Miłki i Wydminy
- gołdapski
 - miasto: Gołdap
 - gmina miejsko-wiejska: Gołdap
 - gminy wiejskie: Banie Mazurskie i Dubeninki
- iławski
 - miasta: Iława, Kisielice, Lubawa, Susz i Zalewo
 - gminy miejskie: Iława i Lubawa
 - gminy miejsko-wiejskie: Kisielice, Susz i Zalewo
 - gminy wiejskie: Iława i Lubawa (s. Fijewo)
- kętrzyński
 - miasta: Kętrzyn, Korsze i Reszel
 - gmina miejska: Kętrzyn
 - gminy miejsko-wiejskie: Korsze i Reszel
 - gminy wiejskie: Barciany, Kętrzyn i Srokowo

- lidzbarski
 - miasta: Lidzbark Warmiński i Orneta
 - gmina miejska: Lidzbark Warmiński
 - gmina miejsko-wiejska: Orneta
 - gminy wiejskie: Kiwity, Lidzbark Warmiński i Lubomino
- mrągowski
 - miasta: Mikołajki i Mrągowo.
 - gmina miejska: Mrągowo
 - gminy miejsko-wiejskie: Mikołajki
 - gminy wiejskie: Mrągowo, Piecki i Sorkwity
- nidzicki
 - miasto: Nidzica
 - gmina miejsko-wiejska: Nidzica
 - gminy wiejskie: Janowiec Kościelny, Janowo i Kozłowo
- nowomiejski
 - miasto: Nowe Miasto Lubawskie
 - gmina miejska: Nowe Miasto Lubawskie
 - gminy wiejskie: Biskupiec, Grodziczno, Kurzętnik i Nowe Miasto Lubawskie (s. Mszanowo)
- olecki
 - miasto: Olecko
 - gmina miejsko-wiejska: Olecko
 - gminy wiejskie: Kowale Oleckie, Świętajno i Wieliczki
- olsztyński
 - miasta: Barczewo, Biskupiec, Dobre Miasto, Jeziorany i Olsztynek
 - gminy miejsko-wiejskie: Barczewo, Biskupiec, Dobre Miasto, Jeziorany i Olsztynek
 - gminy wiejskie: Dywity, Gietrzwałd, Jonkowo, Kolno, Purda, Stawiguda i Świątki
- ostródzki
 - miasta: Miłakowo, Miłomłyn, Morąg i Ostróda
 - gmina miejska: Ostróda

- gminy miejsko-wiejskie: Miłakowo, Miłomłyn i Morąg
- gminy wiejskie: Dąbrówno, Grunwald (s. Gierzwałd), Łukta, Małdyty i Ostróda
- piski
 - miasta: Biała Piska, Orzysz, Pisz i Ruciane-Nida
 - gminy miejsko-wiejskie: Biała Piska, Orzysz, Pisz i Ruciane-Nida
- szczycieński
 - miasta: Pasym i Szczytno
 - gmina miejska: Szczytno
 - gmina miejsko-wiejska: Pasym
 - gminy wiejskie: Dźwierzuty, Jedwabno, Rozogi, Szczytno, Świętajno i Wielbark
- węgorzewski
 - miasto: Węgorzewo
 - gmina miejsko-wiejska: Węgorzewo
 - gminy wiejskie: Budry i Pozezdrze².



² www.wikipedia.org (pobrano: 2020.03.25).

1.2 Struktura ludności województwa

Województwo warmińsko-mazurskie pod względem liczby mieszkańców lokuje się na 12 miejscu wśród 16 województw Polski. Liczba ludności województwa stanowi 3,7% ludności kraju. Na koniec 2017 roku województwo zamieszkiwało 1 433,9 tys. osób, co oznacza, że populacja województwa zmniejszyła się od 2011 roku. W ciągu ostatnich lat (2011-2017) ubyło 19,8 tys. osób w tym 2,4 tys. osób w ostatnim roku.

Województwo warmińsko - mazurskie wraz z 4 innymi województwami (lubelskim, lubuskim, podlaskim i zachodniopomorskim) jest od wielu lat województwem o najniższej gęstości zaludnienia w kraju. W 2017 roku wskaźnik ten wyniósł 59 osób/km². Porównując współczynnik gęstości zaludnienia na Warmii i Mazurach oraz w Polsce (123 osoby /km²) jest on dwukrotnie niższy niż w województwie.

W strukturze ludności według płci przeważają kobiety, których odsetek stanowi 51,1% populacji województwa warmińsko-mazurskiego. Według stanu na dzień 31 grudnia 2017 roku liczba kobiet wyniosła 732 360 osoby i była o 30 775 wyższa od liczby mężczyzn. Zarówno w kraju, jak i w województwie warmińsko-mazurskim, od kilku lat zauważalny jest postępujący proces starzenia się społeczeństwa. Świadczy o tym rosnąca mediana wieku, czyli tzw. wiek środkowy, którego połowa społeczeństwa nie osiągnęła, a połowa już przekroczyła. Według danych na koniec 2017 roku, wiek środkowy mieszkańca województwa warmińsko-mazurskiego wyniósł 39,8 lat i w porównaniu z 2010 rokiem wzrósł o 3 lata .

Rysunek 1. Ludność wg płci i wieku w woj. warmińsko - mazurskim w 2017r.

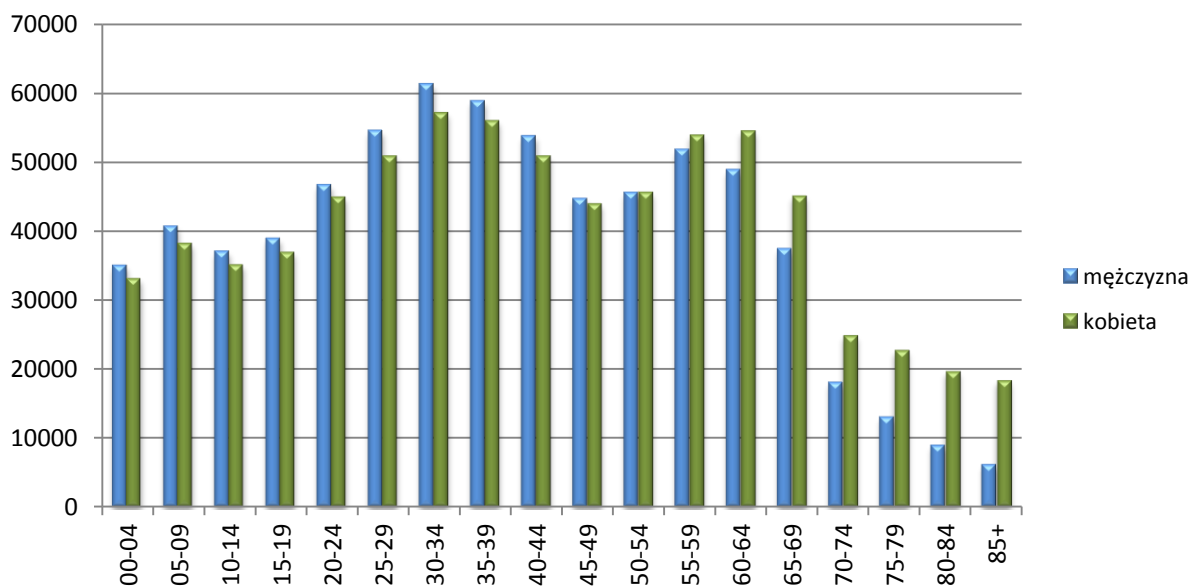


Tabela 1. Struktura ludności województwa warmińsko - mazurskiego wg płci i 5-letnich grup wieku 2017r.

grupy wiekowe	mężczyźni		kobiety		ogółem	Standardowa populacja świata
	liczba	%	liczba	%		
Razem	702294	100	732489	100	1434783	1 000 000
00-04	35075	4,99	33136	4,52	68211	120 000
05-09	40749	5,80	38266	5,22	79015	100 000
10-14	37085	5,28	35175	4,80	72260	90 000
15-19	38966	5,55	36974	5,05	75940	90 000
20-24	46736	6,65	44973	6,14	91709	80 000
25-29	54570	7,77	50900	6,95	105470	80 000
30-34	61330	8,73	57184	7,81	118514	60 000
35-39	58882	8,38	56004	7,65	114886	60 000
40-44	53807	7,66	50927	6,95	104734	60 000
45-49	44753	6,37	44008	6,01	88761	60 000
50-54	45627	6,50	45673	6,24	91300	50 000
55-59	51837	7,38	53953	7,37	105790	40 000
60-64	48899	6,96	54550	7,45	103449	40 000
65-69	37484	5,34	45103	6,16	82587	30 000
70-74	18123	2,58	24885	3,40	43008	20 000
75-79	13124	1,87	22745	3,11	35869	10 000
80-84	9010	1,28	19675	2,69	28685	5 000
85+	6237	0,89	18358	2,51	24595	5 000

2. Metodologia analizy danych

Warmińsko-Mazurski Rejestr Nowotworów Złośliwych – Wojewódzkie Biuro Rejestracji gromadzi karty zgłoszenia nowotworu złośliwego na druku Mz/N-1a (wzór załączony w biuletynie), które wprowadzane są do systemu informatycznego i poddawane obliczeniom statystycznym.

Wojewódzki Rejestr Nowotworów prowadzi badania statystyczne zgodnie z komunikatem Ministra Zdrowia i Opieki Społecznej z dnia 28 października 1996 roku w sprawie wprowadzenia X Rewizji Międzynarodowej Statystycznej Kwalifikacji Chorób i problemów Zdrowotnych (Dz.Urz. MZiOS 1996 nr 13, poz. 35).

W niniejszym opracowaniu zastosowano podstawowe wskaźniki statystyczne:

- **liczby bezwzględne** przypadków zachorowań lub zgonów występujących w danej populacji w określonym przedziale czasu (2017 rok) zależą zarówno od wielkości tej populacji jak i struktury wieku;
- **współczynniki surowe** zachorowalności lub umieralności określają liczbę zachorowań/zgonów na 100 tys. badanej populacji, przy czym miara ta nie uwzględnia struktury wieku populacji;
- **współczynniki standaryzowane** określają ile zachorowań/zgonów wystąpiłoby w danej populacji, gdyby struktura wieku tej populacji była taka sama jak struktura wieku populacji przyjętej za standard;
- **wskaźniki struktury** zgonów lub zarejestrowanych zachorowań na nowotwory złośliwe są ilorazem bezwzględnej liczby zgonów/zarejestrowanych zachorowań na poszczególne nowotwory i całkowitej liczby zgonów/zgłoszonych zachorowań przedstawionym w procentach.

Analizę zgromadzonych danych statystycznych przeprowadzono metodologią opisaną w „Cancer Registration Principles and Methods” IARC, Lyon 1991.

Do opracowania niniejszego biuletynu wykorzystano:

- informacje dotyczące liczby ludności zamieszkałej na terenie województwa warmińsko-mazurskiego – Urząd Statystyczny w Olsztynie,
- dane dotyczące zgonów na terenie województwa warmińsko-mazurskiego – Urząd Statystyczny w Olsztynie,
- podstawowe informacje o rozwoju demograficznym Polski – GUS,

- dane dotyczące zachorowań na terenie województwa warmińsko-mazurskiego – Krajowy Rejestr Nowotworów,
- strona internetowa Zakładu Epidemiologii i Prewencji Nowotworów Centrum Onkologii – Instytut w Warszawie,
- Portal Zdrowia Publicznego UE,
- strona internetowa Urzędu Marszałkowskiego w Olsztynie

2.1 Terminologia

Populacja - zbiór mieszkańców zameldowanych na pobyt stały w danym okresie czasu. Do tak zdefiniowanej populacji nie zalicza się osób zameldowanych na pobyt czasowy.

Liczba zachorowań (zgonów) - liczba zarejestrowanych przypadków zachorowań (zgonów) na nowotwory złośliwe w populacji w danym okresie czasu.

Wskaźnik struktury (%) zarejestrowanych zachorowań (zgonów) - określa odsetek zarejestrowanych zachorowań (zgonów) na dany nowotwór (grupę nowotworów) wśród nowotworów złośliwych ogółem.

Współczynnik surowy zachorowalności (umieralności) - jest miarą ryzyka zachorowania (zgonu) na nowotwór złośliwy i określa liczbę rejestrowanych zachorowań (zgonów) na dany nowotwór (grupę nowotworów) na 100 tys. osób w danym roku.

Współczynnik cząstkowy zachorowalności (umieralności) - jest miarą ryzyka zachorowania (zgonu) na nowotwór złośliwy w 5-letniej grupie wieku w danym roku. Określa się go jako liczbę rejestrowanych zachorowań (zgonów) na dany nowotwór (grupę nowotworów) w danej grupie wieku na 100 tys. osób.

Współczynnik standaryzowany (wg wieku) zachorowalności (umieralności) - jest miarą ryzyka zachorowania (zgonu) na nowotwór złośliwy i określa, ile zachorowań (zgonów) wystąpiłoby w badanej populacji, gdyby struktura wieku tej populacji była taka sama jak w populacji standardowej.

Wskaźnik zgony/zachorowania (Zg/Zh(%)) - jest ilorazem liczby zgonów na nowotwór złośliwy (grupę nowotworów) do liczby nowo rejestrowanych zachorowań na ten nowotwór w tym samym okresie czasu. Wskaźnik Zg/Zh jest zwykle wyrażony w %. I tak, duże wartości wskaźnika Zg/Zh odnoszą się do nowotworów złośliwych źle rokujących, z krótkimi czasami przeżyć (np. nowotwór złośliwy płuca), podczas gdy małe wartości Zg/Zh opisują nowotwory dobrze rokujące (z długimi czasami przeżycia).

3. Zarejestrowane zachorowania na nowotwory złośliwe w województwie warmińsko-mazurskim w 2017 roku.

W województwie warmińsko – mazurskim w 2017 roku zarejestrowano 5 854 nowe przypadki zachorowań na nowotwory złośliwe ogółem. Porównując do 2016 roku liczba zachorowań zmalała o 406 zdarzeń. W 2016 roku zarejestrowano 6 260 pierwszorazowych zachorowań na nowotwory złośliwe. Wśród kobiet zamieszkujących województwo warmińsko – mazurskie w 2017 roku nowe zachorowania na nowotwory rozpoznano w 2 980 przypadkach (współczynnik standaryzowany 304,52), a wśród mężczyzn w 2 874 (współczynnik standaryzowany 369,72).

W 2017 roku najczęściej rozpoznawanymi nowotworami u mężczyzn były nowotwory:

- ✓ złośliwe oskrzela i płuca – 636 zachorowań – 22,13%,
- ✓ gruczołu krokowego - 548 zachorowań – 19,07%,
- ✓ okrężnicy - 213 zachorowań – 7,41%,
- ✓ skóry – 157 zachorowań – 5,46%,
- ✓ pęcherza moczowego – 127 zachorowań – 4,42%,
- ✓ żołądka – 122 zachorowania – 4,24%,
- ✓ odbytnicy – 120 zachorowań – 4,17%,
- ✓ nerki – 104 zachorowania – 3,62%,
- ✓ krtani – 79 zachorowań – 2,75%,
- ✓ trzustki – 64 zachorowania – 2,22%,
- ✓ mózgu – 52 zachorowania – 1,81%
- ✓ czerniaka skóry – 48 zachorowań – 1,67%.

Największą zachorowalność u mężczyzn obserwowano w mieście Olsztyn – 335 przypadków i mieście Elbląg – 307 przypadków. Biorąc pod uwagę powiaty mężczyźni najczęściej chorowali w powiecie olsztyńskim – 233 przypadki, iławskim – 203, ostródzkim – 179, działdowskim – 154 i etckim – 153.

Najniższą zachorowalność odnotowano w powiecie węgorzewskim – 41 przypadków, gołdapskim – 46, nidzickim – 49 i oleckim – 47.

Biorąc pod uwagę liczbę zachorowań na nowotwory złośliwe i wiek mężczyzn, można zauważyć wzrost zachorowań u pacjentów powyżej 50 roku życia. Najbardziej narażoną na zachorowania grupą byli mężczyźni między 65 a 69 rokiem życia (623 przypadki), a najmniej zdarzeń odnotowano w grupie wiekowej dzieci. W 2017 roku wśród chłopców do 19 roku życia zgłoszono 19 przypadków choroby nowotworowej. Należy podkreślić, że 14 przypadków dotyczy dzieci w wieku do 4 lat.

W populacji kobiet najczęściej rozpoznawanymi nowotworami były nowotwory złośliwe:

- ✓ sutka - 654 zachorowania – 21,95%,
- ✓ oskrzela i płuca – 352 zachorowania – 11,81%,
- ✓ skóry – 229 zachorowań – 7,68%,
- ✓ trzonu macicy - 183 zachorowania – 6,14%,
- ✓ okrężnicy - 181 zachorowań – 6,07%,
- ✓ jajnika - 127 zachorowań – 4,26%,
- ✓ tarczycy – 108 zachorowań – 3,62%,
- ✓ odbytnicy – 107 zachorowań – 3,59%,
- ✓ szyjki macicy – 95 zachorowań – 3,19%,
- ✓ żołądka – 94 zachorowania – 3,15%,
- ✓ czerniaka złośliwego 75 zachorowań – 2,52%
- ✓ pęcherza moczowego – 61 zachorowań – 2,05%.

Największą zachorowalność u kobiet obserwowano w mieście Olsztyn – 458 przypadków

i mieście Elbląg – 297 przypadków. Biorąc pod uwagę powiaty województwa warmińsko – mazurskiego najwięcej zachorowań zgłoszono w powiecie ostródzkim – 238, olsztyńskim – 224, ełckim – 173, iławskim – 160 i szczycieńskim - 156.

Najniższą zachorowalność odnotowano w powiecie węgorzewskim – 41 przypadków, gołdapskim – 48, oleckim – 51, nidzickim – 67 i mrągowskim - 78.

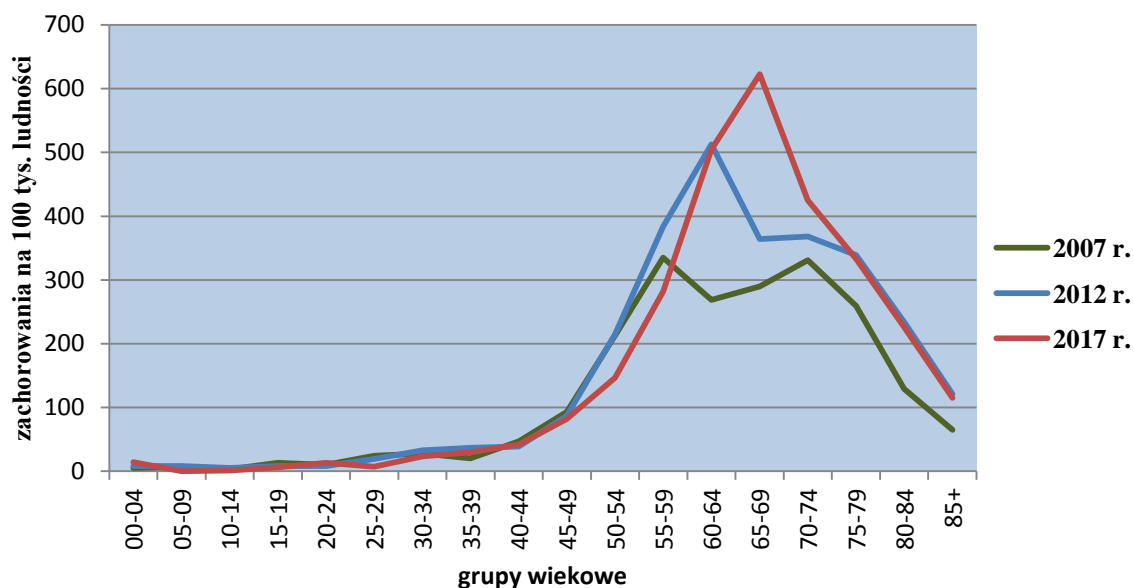
Biorąc pod uwagę liczbę zachorowań na nowotwory złośliwe i wiek kobiet, można zauważyć wzrost zachorowań u pacjentek powyżej 45 roku życia. Najbardziej narażoną na zachorowania grupą wiekową są kobiety między 65 a 69 rokiem życia (549 przypadków),

a najmniej zachorowań odnotowano w grupie wiekowej dziewczynek. W 2017 roku wśród dziewczynek do 19 roku życia odnotowano 5 przypadków zachorowań na nowotwór złośliwy.

W przeciągu ostatnich dziesięciu lat diagnozę choroby nowotworowej postawiono

59 939 pacjentom zamieszkującym teren województwa warmińsko-mazurskiego. W tym samym czasie tj. w latach 2007 – 2017 – wystawiono 38 440 aktów zgonów, w których jako przyczynę zgonu podano nowotwór złośliwy.

Rysunek 2. Zachorowania na nowotwory złośliwe ogółem w 5-letnich grupach wieku w 2007, 2012 i 2017 roku, mężczyźni.



Rysunek 3. Zachorowania na nowotwory złośliwe ogółem w 5-letnich grupach wieku w 2007, 2012 i 2017 roku, kobiety.

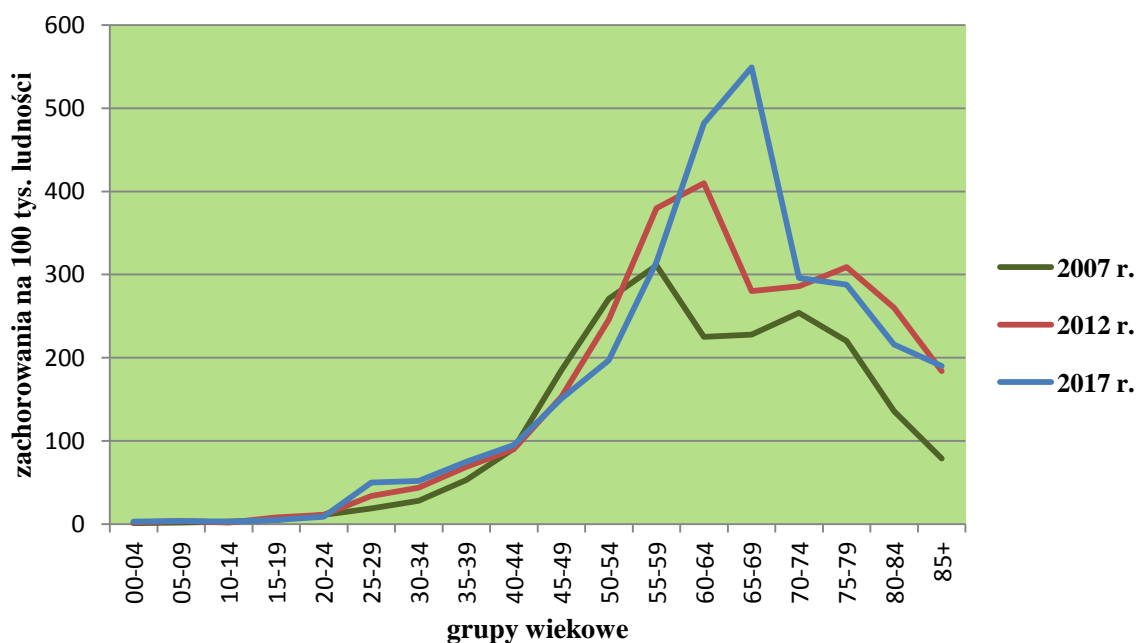


Tabela 2. Struktura zarejestrowanych zachorowań na najczęstsze nowotwory złośliwe 2017r.

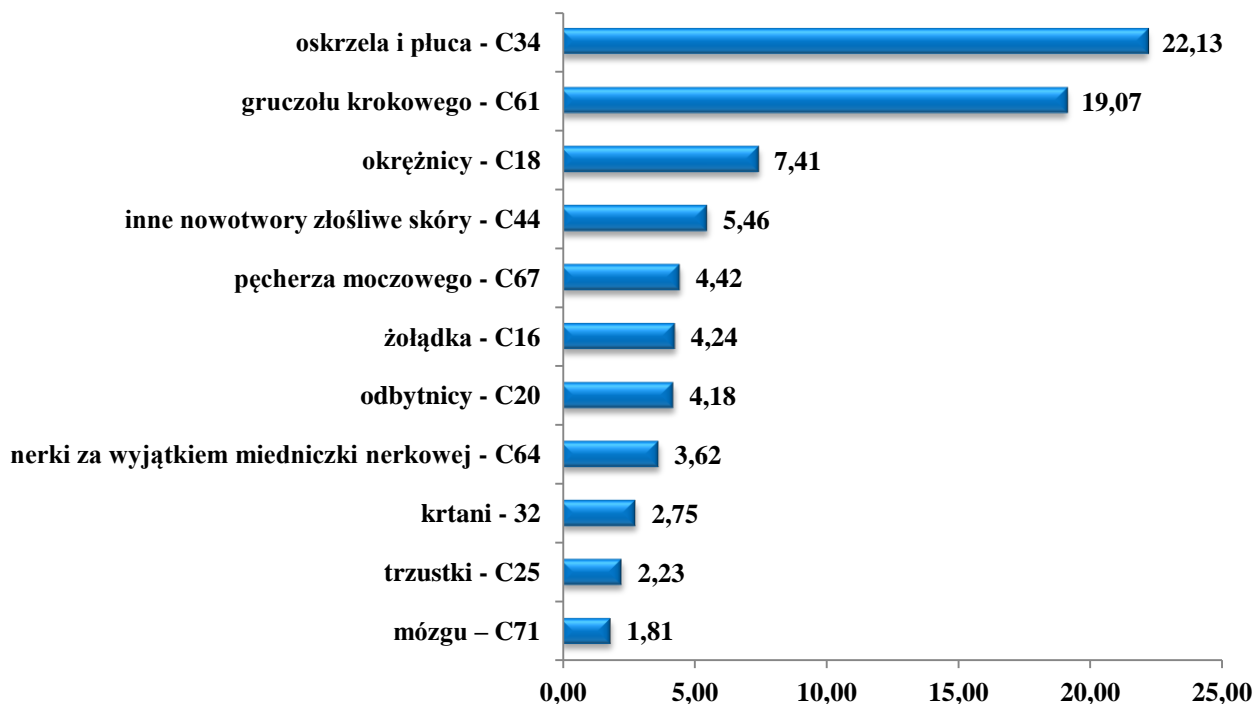
MĘŻCZYŹNI

Nowotwór złośliwy	liczba bezwzględna	wskaźnik struktury	współczynnik surowy	współczynnik standaryzowany
			na 100 000	
oskrzela i płuca - C34	636	22,13	90,56	54,36
gruczołu krokowego - C61	548	19,07	78,03	46,19
okreźnicy - C18	213	7,41	30,33	18,29
inne nowotwory złośliwe skóry - C44	157	5,46	22,36	13,30
pęcherza moczowego - C67	127	4,42	18,08	10,66
żołądka - C16	122	4,24	17,37	10,61
odbytnicy - C20	120	4,18	17,09	10,43
nerki za wyjątkiem miedniczki nerkowej - C64	104	3,62	14,81	9,98
krtani - C32	79	2,75	11,25	6,92
trzustki - C25	64	2,23	9,11	5,52
mózg - C71	52	1,81	7,40	5,13

KOBIECY

Nowotwór złośliwy	liczba bezwzględna	wskaźnik struktury	współczynnik surowy	współczynnik standaryzowany
			na 100 000	
sutka - C 50	654	21,95	89,28	52,32
oskrzela i płuca - C34	352	11,81	48,06	24,48
inne nowotwory złośliwe skóry - C 44	229	7,68	31,26	14,51
trzonu macicy - C 54	183	6,14	24,98	13,17
okreźnicy - C18	181	6,07	24,71	11,43
jajnika - C56	127	4,26	17,34	10,47
tarczycy - C 73	108	3,62	14,74	10,70
odbytnicy - C20	107	3,59	14,61	6,81
szyjki macicy - C 53	95	3,19	12,97	7,47
żołądka - C16	94	3,15	12,83	5,83
czerniak złośliwy skóry- C43	75	2,52	10,24	6,39

Rysunek 4. Struktura zachorowań na nowotwory złośliwe – mężczyźni, 2017r.



Rysunek 5. Struktura zachorowań na nowotwory złośliwe – kobiety, 2017r.

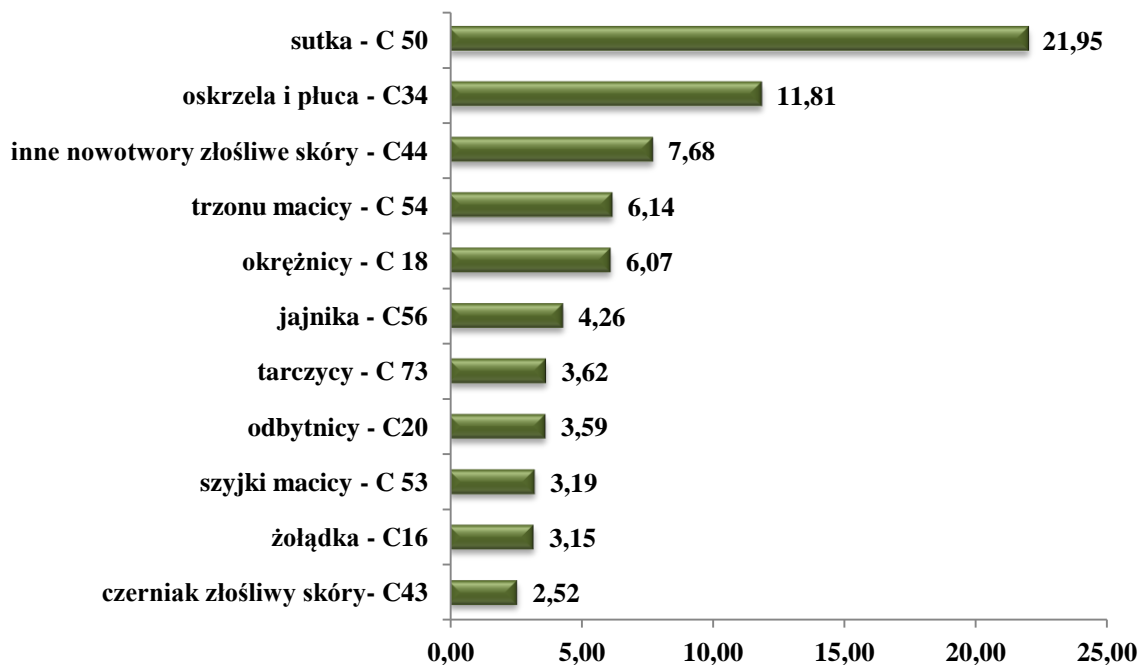


Tabela 3. Zarejestrowane zachorowania na nowotwory złośliwe wg umiejscowienia i płci – mężczyźni, 2017r.

Nowotwór złośliwy	ICD 10	Liczba bezwzględna	Wsp. sur.	Wsp. stand.	Wsk. struktury	kolejność występowania
			na 100 000		%	
Ogółem	C00-D09	2874	409,23	253,73	100,00	
1	2	3	4	5	6	7
wargi	C00	8	1,14	0,64	0,28	38
nasady języka	C01	9	1,28	0,89	0,31	35
innych i nieokreślonych części języka	C02	12	1,71	1,15	0,42	26
dziąsła	C03	3	0,43	0,27	0,10	54
dna jamy ustnej	C04	12	1,71	1,02	0,42	27
podniebienia	C05	5	0,71	0,37	0,17	44
innych i nieokreślonych części jamy ustnej	C06	8	1,14	0,65	0,28	39
ślinianki przyusznej	C07	4	0,57	0,35	0,14	49
innych i nieokreślonych dużych gruczołów ślinowych	C08	2	0,28	0,16	0,07	62
migdałka	C09	16	2,28	1,50	0,56	23
części ustnej gardła	C10	12	1,71	1,01	0,42	28
części nosowej gardła	C11	3	0,43	0,30	0,10	55
zachyłka gruszkowatego	C12	10	1,42	0,75	0,35	33
części krtaniowej gardła	C13	16	2,28	1,40	0,56	24
o innym i bliżej nieokreślonym umiejscowieniu w obrębie wargi, jamy ustnej i gardła	C14	6	0,85	0,49	0,21	42
przetyku	C15	36	5,13	3,08	1,25	15
żołądka	C16	122	17,37	10,61	4,24	6
jelita cienkiego	C17	12	1,71	1,13	0,42	29
okrężnicy	C18	213	30,33	18,29	7,41	3
zgięcia esico – odbytniczego	C19	44	6,27	3,85	1,53	13
odbytnicy	C20	120	17,09	10,43	4,18	7
odbytu i kanału odbytu	C21	3	0,43	0,27	0,10	56
wątroby i PŻW	C22	39	5,55	3,33	1,36	14
pęcherzyka żółciowego	C23	7	1,00	0,56	0,24	40
innych i nie określonych części dróg żółciowych	C24	5	0,71	0,55	0,17	45
trzustki	C25	64	9,11	5,52	2,23	10
innych i niedokładnie określonych narządów trawiennych	C26	4	0,57	0,35	0,14	50
jamy nosowej i ucha środkowego	C30	3	0,43	0,21	0,10	57
zatok przynosowych	C31	1	0,14	0,06	0,03	69
krtani	C32	79	11,25	6,92	2,75	9
tchawicy	C33	0	0	0	0	-
oskrzela i płuca	C34	636	90,56	54,36	22,13	1
grasicy	C37	0	0	0	0	-
serca, śródpiersia i opłucnej	C38	3	0,43	0,48	0,10	58

Nowotwór złośliwy	ICD 10	Liczba bezwzględna	Wsp. sur.	Wsp. stand.	Wsk. struktury	kolejność występowania
			na 100 000		%	
Ogółem	C00-D09	2874	409,23	253,73	100,00	
innych i niedokładnie okreś. części ukł. oddechowego i narządów klatki piersiowej	C39	3	0,43	0,24	0,10	59
kości i chrząstki stawowej kończyn	C40	2	0,28	0,16	0,07	63
kości i chrząstki stawowej o innym i nieokreślonym umiejscowieniu	C41	11	1,57	1,03	0,38	30
skóry	C43	48	6,83	4,52	1,67	12
inne nowotwory złośliwe skóry	C44	157	22,36	13,30	5,46	4
międzybłoniak	C45	4	0,57	0,34	0,14	51
mięsak Kaposi'ego	C46	0	0	0	0	-
nerwów obwod. i auton. ukł. nerwowego	C47	1	0,14	0,08	0,03	70
przestrzeni zaotrzewnowej i otrzewnej	C48	4	0,57	0,64	0,14	52
tkanki łącznej i innych tkanek miękkich	C49	11	1,57	1,09	0,38	31
sutka	C50	4	0,57	0,32	0,14	53
sromu	C51	0	0	0	0	-
pochwy	C52	0	0	0	0	-
szyjki macicy	C53	0	0	0	0	-
trzonu macicy	C54	0	0	0	0	-
nieokreślonej części macicy	C55	0	0	0	0	-
jajnika	C56	0	0	0	0	-
innych i nieokreśl. żeń. narządów płciowych	C57	0	0	0	0	-
łożyska	C58	0	0	0	0	-
prącia	C60	5	0,71	0,49	0,17	46
gruczołu krokowego	C61	548	78,03	46,19	19,07	2
jądra	C62	30	4,27	3,95	1,04	16
innych i nieokreślonych męskich narządów płciowych	C63	0	0	0	0	-
nerki za wyjątkiem miedniczki nerkowej	C64	104	14,81	9,98	3,62	8
miedniczki nerkowej	C65	6	0,85	0,45	0,21	43
moczowodu	C66	2	0,28	0,16	0,07	64
pęcherza moczowego	C67	127	18,08	10,66	4,42	5
innych i nieokreśl. narządów moczowych	C68	0	0	0	0	-
oka	C69	11	1,57	1,99	0,38	32
opon	C70	2	0,28	0,19	0,07	65
mózgu	C71	52	7,40	5,13	1,81	11
rdzenia kręgowego, nerwów czaszk. i innych części centr. systemu nerwow.	C72	0	0	0	0	-
tarczycy	C73	14	1,99	1,34	0,49	25
nadnerczy	C74	3	0,43	0,52	0,10	60
innych gruczołów wydzielania wewnętrznego i struktur pokrewnych	C75	1	0,14	0,08	0,03	71

Nowotwór złośliwy	ICD 10	Liczba bezwzględna	Wsp. sur.	Wsp. stand.	Wsk. struktury	kolejność występowania
			na 100 000		%	
Ogółem	C00-D09	2874	409,23	253,73	100,00	
umiejęscowień innych i niedokładnie określonych	C76	7	1,00	0,56	0,24	41
wtórne i nieokreślone nowotwory węzłów chłonnych	C77	5	0,71	0,43	0,17	47
wtórne nowotwory złośliwe układu oddechowego i trawiennego	C78	27	3,84	2,35	0,94	17
wtórny nowotwór złośliwy innych umiejscowień	C79	2	0,28	0,19	0,07	66
bez określenia jego umiejscowienia	C80	27	3,84	2,22	0,94	18
choroba Hodgkina	C81	9	1,28	1,37	0,31	36
chłoniak nieziarniczny guzkowy (grudkowy)	C82	9	1,28	0,84	0,31	37
chłoniaki nieziarnicze rozlane	C83	25	3,56	2,61	0,87	20
obwodowy i skórny chłoniak z komórek T	C84	5	0,71	0,51	0,17	48
inne i nieokreślone postacie chłoniaków nieziarnicznych	C85	19	2,71	1,70	0,66	22
złośliwe choroby immunoproliferacyjne	C88	0	0	0	0	-
szpiczak mnogi i nowotwory z komórek plazmatycznych	C90	25	3,56	2,13	0,87	21
białaczka limfatyczna	C91	27	3,84	3,22	0,94	19
białaczka szpikowa	C92	10	1,42	0,93	0,35	34
białaczka monocytowa	C93	2	0,28	0,14	0,07	67
inne białaczki określonego rodzaju	C94	1	0,14	0,24	0,03	72
białaczka z komórek nieokreślonego rodzaju	C95	2	0,28	0,16	0,07	68
inny i nieokreślony tk. limfatycznej, krwiotwórczej i tk. pokrewnych	C96	3	0,43	0,19	0,10	61
niezależnych (pierwotnych) mnogich umiejscowień	C97	0	0	0	0	-
rak in situ jamy ustnej, przełyku i żołądka	D00	0	0	0	0	-
raki in situ innych i nieokreśl. części narz. trawiennych	D01	0	0	0	0	-
rak in situ ucha środkowego i układu oddechowego	D02	0	0	0	0	-
czerniak in situ	D03	0	0	0	0	-
rak in situ skóry	D04	1	0,14	0,06	0,03	73
rak in situ sutka	D05	0	0	0	0	-
rak in situ szyjki macicy	D06	0	0	0	0	-
rak in situ innych i nieokreśl. narz. płciowych	D07	1	0,14	0,08	0,03	74
rak in situ innych i nieokreślonych umiejscowień	D09	0	0	0	0	-

Tabela 4. Zarejestrowane zachorowania na nowotwory złośliwe wg umiejscowienia i płci – kobiety, 2017r.

Nowotwór złośliwy	ICD 10	Liczba bezwzględna	Wsp. sur.	Wsp. stand.	Wsk. struktury	kolejność występowania
			na 100 000		%	
Ogółem	C00-D09	2980	406,83	222,74	100,00	
1	2	3	4	5	6	7
wargi	C00	3	0,41	0,12	0,10	53
nasady języka	C01	5	0,68	0,38	0,17	41
innych i nieokreślonych części języka	C02	5	0,68	0,39	0,17	42
dziąsła	C03	3	0,41	0,18	0,10	54
dna jamy ustnej	C04	6	0,82	0,47	0,20	39
podniebienia	C05	3	0,41	0,17	0,10	55
innych i nieokreślonych części jamy ustnej	C06	4	0,55	0,20	0,13	47
ślinianki przyusznej	C07	8	1,09	0,54	0,27	34
innych i nieokreślonych dużych gruczołów ślinowych	C08	3	0,41	0,26	0,10	56
migdałka	C09	5	0,68	0,35	0,17	43
części ustnej gardła	C10	3	0,41	0,14	0,10	57
części nosowej gardła	C11	5	0,68	0,47	0,17	44
zachyłka gruszkowatego	C12	3	0,41	0,28	0,10	58
części krtaniowej gardła	C13	2	0,27	0,18	0,07	64
o innym i bliżej nieokreślonym umiejscowieniu w obrębie wargi, jamy ustnej i gardła	C14	0	0	0	0	-
przetyku	C15	16	2,18	1,00	0,54	28
żołądka	C16	94	12,83	5,83	3,15	10
jelita cienkiego	C17	4	0,55	0,37	0,13	48
okrężnicy	C18	181	24,71	11,43	6,07	5
zgięcia esico – odbytniczego	C19	26	3,55	1,74	0,87	20
odbytnicy	C20	107	14,61	6,81	3,59	8
odbytu i kanału odbytu	C21	4	0,55	0,34	0,13	49
wątroby i PŻW	C22	31	4,23	1,77	1,04	17
pęcherzyka żółciowego	C23	12	1,64	0,78	0,40	30
innych i nie określonych części dróg żółciowych	C24	15	2,05	0,86	0,50	29
trzustki	C25	58	7,92	4,02	1,95	14
innych i niedokładnie określonych narządów trawiennych	C26	2	0,27	0,09	0,07	65
jamy nosowej i ucha środkowego	C30	2	0,27	0,15	0,07	66
zatok przynosowych	C31	1	0,14	0,16	0,03	72
krtani	C32	7	0,96	0,46	0,23	36
tchawicy	C33	0	0	0	0	-
oskrzela i płuca	C34	352	48,06	24,48	11,81	2
grasicy	C37	0	0	0	0	-
serca, śródpiersia i opłucnej	C38	4	0,55	0,18	0,13	50

Nowotwór złośliwy	ICD 10	Liczba bezwzględna	Wsp. sur.	Wsp. stand.	Wsk. struktur y	kolejność występowania
			na 100 000		%	
Ogółem	C00-D09	2980	406,83	222,74	100,00	
innych i niedokładnie okreś. części ukł. oddechow. i narządów klatki piersiowej	C39	1	0,14	0,07	0,03	73
kości i chrząstki stawowej kończyn	C40	5	0,68	0,48	0,17	45
kości i chrząstki stawowej o innym i nieokreślonym umiejscowieniu	C41	7	0,96	0,54	0,23	37
skóry	C43	75	10,24	6,39	2,52	11
Inne nowotwory złośliwe skóry	C44	229	31,26	14,51	7,68	3
międzybłoniak	C45	2	0,27	0,10	0,07	67
mięsak Kaposi'ego	C46	0	0	0	0	-
nerwów obwod. i auton. ukł. nerwowego	C47	2	0,27	0,22	0,07	68
przestrzeni zaotrzewnowej i otrzewnej	C48	4	0,55	0,24	0,13	51
tkanki łącznej i innych tkanek miękkich	C49	20	2,73	2,01	0,67	23
sutka	C50	654	89,28	52,32	21,95	1
sromu	C51	28	3,82	1,62	0,94	18
pochwy	C52	0	0	0	0	0
szyjki macicy	C53	95	12,97	7,47	3,19	9
trzonu macicy	C54	183	24,98	13,17	6,14	4
nieokreślonej części macicy	C55	2	0,27	0,31	0,07	69
jajnika	C56	127	17,34	10,47	4,26	6
innych i nieokreśl. żeń. narządów płciowych	C57	7	0,96	0,55	0,23	38
łożyska	C58	0	0	0	0	-
prącia	C60	0	0	0	0	-
gruczołu krokowego	C61	0	0	0	0	-
jądra	C62	0	0	0	0	-
innych i nieokreślonych męskich narządów płciowych	C63	0	0	0	0	-
nerki za wyjątkiem miedniczki nerkowej	C64	59	8,05	4,11	1,98	13
miedniczki nerkowej	C65	2	0,27	0,14	0,07	70
moczowodu	C66	1	0,14	0,04	0,03	74
pęcherza moczowego	C67	61	8,33	3,97	2,05	12
innych i nieokreśl. narządów moczowych	C68	0	0	0	0	-
oka	C69	11	1,50	1,05	0,37	31
opon	C70	3	0,41	0,21	0,10	59
mózgu	C71	58	7,92	5,07	1,95	15
rdzenia kręgowego, nerwów czaszk. i innych części centr. systemu nerwow.	C72	3	0,41	0,33	0,10	60
tarczycy	C73	108	14,74	10,70	3,62	7
nadnerczy	C74	3	0,41	0,23	0,10	61
innych gruczołów wydzielania wewnętrznego i struktur pokrewnych	C75	1	0,14	0,04	0,03	75

Nowotwór złośliwy	ICD 10	Liczba bezwzględna	Wsp. sur.	Wsp. stand.	Wsk. struktury	kolejność występowania
			na 100 000		%	
Ogółem	C00-D09	2980	406,83	222,74	100,00	
umiejscowień innych i niedokładnie określonych	C76	8	1,09	0,37	0,27	35
wtórne i nieokreślone nowotwory węzłów chłonnych	C77	3	0,41	0,22	0,10	62
wtórne nowotwory złośliwe układu oddechowego i trawiennego	C78	20	2,73	1,29	0,67	24
wtórny nowotwór złośliwy innych umiejscowień	C79	5	0,68	0,34	0,17	46
bez określenia jego umiejscowienia	C80	21	2,87	1,24	0,70	22
choroba Hodgkina	C81	10	1,37	1,61	0,34	33
chłoniak nieziarniczy guzkowy (grudkowy)	C82	3	0,41	0,21	0,10	63
chłoniaki nieziarnicze rozlane	C83	11	1,50	0,71	0,37	32
obwodowy i skórny chłoniak z komór. T	C84	6	0,82	0,42	0,20	40
inne i nieokreślone postacie chłoniaków nieziarniczych	C85	20	2,73	1,19	0,67	25
złośliwe choroby immunoproliferacyjne	C88	1	0,14	0,04	0,03	76
szpiczak mnogi i nowotwory z komórek plazmatycznych	C90	24	3,28	1,56	0,81	21
białaczka limfatyczna	C91	19	2,59	1,53	0,64	27
białaczka szpikowa	C92	20	2,73	1,59	0,67	26
białaczka monocytowa	C93	0	0	0	0	-
inne białaczki określonego rodzaju	C94	0	0	0	0	-
białaczka z komórek nieokreślonego rodzaju	C95	0	0	0	0	-
inny i nieokreślony tk. limfatycznej, krwiotwórczej i tk. pokrewnych	C96	4	0,55	0,53	0,13	52
niezależnych (pierwotnych) mnogich umiejscowień	C97	0	0	0	0	-
rak in situ jamy ustnej, przełyku i żołądka	D00	0	0	0	0	-
raki in situ innych i nieokreśl. części narz. trawiennych	D01	0	0	0	0	-
rak in situ ucha środkowego i układu oddechowego	D02	1	0,14	0,07	0,03	77
czerniak in situ	D03	0	0	0	0	-
rak in situ skóry	D04	0	0	0	0	-
rak in situ sutka	D05	27	3,69	2,40	0,91	19
rak in situ szyjki macicy	D06	50	6,83	6,22	1,68	16
rak in situ innych i nieokreśl. narz. płciowych	D07	2	0,27	0,20	0,07	71
rak in situ innych i nieokreślonych umiejscowień	D09	0	0	0	0	-

Tabela 5. Liczby zarejestrowanych zachorowań na nowotwory złośliwe wg umiejscowienia i 5-letnich grup wieku – mężczyźni, 2017r.

ICD 10	Ogółem	0-4	5-9	10-14	15-19	20-24	25-29	30-34	35-39	40-44	45-49	50-54	55-59	60-64	65-69	70-74	75-79	80-84	85+
C00-D09	2874	14	0	1	6	13	7	23	30	42	82	147	282	505	623	425	333	226	115
C00	8	-	-	-	-	-	-	-	-	-	-	-	1	-	2	1	2	1	1
C01	9	-	-	-	-	-	-	-	-	-	3	-	-	5	1	-	-	-	-
C02	12	-	-	-	-	-	-	1	-	-	2	2	-	4	3	-	-	-	-
C03	3	-	-	-	-	-	-	-	-	1	-	-	2	-	-	-	-	-	-
C04	12	-	-	-	-	-	-	1	-	-	-	1	5	-	4	1	-	-	-
C05	5	-	-	-	-	-	-	-	-	-	-	-	-	1	2	-	1	1	-
C06	8	-	-	-	-	-	-	-	-	-	-	-	1	1	2	2	-	2	-
C07	4	-	-	-	-	-	-	-	-	-	-	1	-	2	1	-	-	-	-
C08	2	-	-	-	-	-	-	-	-	-	-	-	-	1	1	-	-	-	-
C09	16	-	-	-	-	-	-	-	-	2	2	1	4	2	4	1	-	-	-
C10	12	-	-	-	-	-	-	-	-	-	-	1	5	4	-	1	1	-	-
C11	3	-	-	-	-	-	-	-	-	-	-	1	-	-	1	1	-	-	-
C12	10	-	-	-	-	-	-	-	-	-	-	1	2	1	3	-	-	3	-
C13	16	-	-	-	-	-	-	-	-	2	-	-	2	3	5	2	2	-	-
C14	6	-	-	-	-	-	-	-	-	-	-	-	-	3	1	1	-	1	-
C15	36	-	-	-	-	-	-	-	-	-	1	3	6	8	10	3	2	1	2
C16	122	-	-	-	-	-	-	-	2	-	5	9	11	14	26	19	21	9	6
C17	12	-	-	-	-	-	-	-	-	-	1	2	2	-	3	3	-	1	-
C18	213	-	-	-	-	-	1	-	3	3	4	10	25	28	42	38	28	21	10
C19	44	-	-	-	-	-	-	-	1	1	-	2	6	10	8	8	6	-	2
C20	120	-	-	-	-	-	-	-	2	4	4	4	19	24	20	19	13	8	3
C21	3	-	-	-	-	-	-	-	-	-	-	1	1	-	-	-	-	-	1
C22	39	-	-	-	-	-	-	-	-	-	-	1	2	10	7	8	6	2	3
C23	7	-	-	-	-	-	-	-	-	-	-	-	-	-	3	1	1	1	1
C24	5	-	-	-	-	-	-	-	-	-	1	-	-	1	-	3	-	-	-
C25	64	-	-	-	-	-	-	-	1	-	4	4	4	11	18	7	8	6	1
C26	4	-	-	-	-	-	-	-	-	-	-	1	-	1	1	-	1	-	-
C30	3	-	-	-	-	-	-	-	-	-	-	-	1	-	-	-	1	1	-
C31	1	-	-	-	-	-	-	-	-	-	-	-	-	-	-	-	-	1	-
C32	79	-	-	-	-	-	-	-	1	-	4	5	13	19	15	11	5	4	2
C33	0	-	-	-	-	-	-	-	-	-	-	-	-	-	-	-	-	-	-
C34	636	-	-	-	-	1	-	-	1	3	12	29	68	126	147	108	74	52	15
C37	0	-	-	-	-	-	-	-	-	-	-	-	-	-	-	-	-	-	-
C38	3	1	-	-	-	-	-	-	-	-	-	-	-	-	1	-	-	1	-
C39	3	-	-	-	-	-	-	-	-	-	-	-	-	-	1	-	1	-	1
C40	2	-	-	-	-	-	-	-	-	-	-	-	-	-	2	-	-	-	-
C41	11	-	-	-	-	-	-	-	-	1	-	3	1	-	2	2	1	1	-
C43	48	-	-	-	-	2	-	4	2	4	2	3	4	8	7	4	5	2	1
C44	157	-	-	-	-	-	1	1	3	2	3	9	14	19	32	22	21	20	10
C45	4	-	-	-	-	-	-	-	-	-	-	-	1	-	1	1	1	-	-
C46	0	-	-	-	-	-	-	-	-	-	-	-	-	-	-	-	-	-	-
C47	1	-	-	-	-	-	-	-	-	-	-	-	-	-	1	-	-	-	-
C48	4	1	-	-	-	-	-	-	-	-	-	1	-	1	-	1	-	-	-
C49	11	-	-	-	1	-	-	-	1	1	-	1	1	-	3	1	-	2	-
C50	4	-	-	-	-	-	-	-	-	-	-	-	1	1	-	-	-	-	2
C51	0	-	-	-	-	-	-	-	-	-	-	-	-	-	-	-	-	-	-
C52	0	-	-	-	-	-	-	-	-	-	-	-	-	-	-	-	-	-	-
C53	0	-	-	-	-	-	-	-	-	-	-	-	-	-	-	-	-	-	-

BIULETYN ZACHOROWAŃ I ZGONÓW NA NOWOTWORY ZŁOŚLIWE W WOJEWÓDZTWIE WARMIŃSKO-MAZURSKIM

ICD 10	Ogółem	0-4	5-9	10-14	15-19	20-24	25-29	30-34	35-39	40-44	45-49	50-54	55-59	60-64	65-69	70-74	75-79	80-84	85+
C00-D09	2874	14	0	1	6	13	7	23	30	42	82	147	282	505	623	425	333	226	115
C54	0	-	-	-	-	-	-	-	-	-	-	-	-	-	-	-	-	-	-
C55	0	-	-	-	-	-	-	-	-	-	-	-	-	-	-	-	-	-	-
C56	0	-	-	-	-	-	-	-	-	-	-	-	-	-	-	-	-	-	-
C57	0	-	-	-	-	-	-	-	-	-	-	-	-	-	-	-	-	-	-
C58	0	-	-	-	-	-	-	-	-	-	-	-	-	-	-	-	-	-	-
C60	5	-	-	-	-	-	-	-	-	-	1	-	-	1	1	1	-	-	1
C61	548	-	-	-	-	-	-	-	-	2	5	17	35	110	141	94	72	48	24
C62	30	-	-	-	2	6	2	7	5	2	5	-	-	-	-	-	-	-	1
C63	0	-	-	-	-	-	-	-	-	-	-	-	-	-	-	-	-	-	-
C64	104	2	-	-	-	-	1	2	3	1	8	7	14	14	22	14	11	3	2
C65	6	-	-	-	-	-	-	-	-	-	-	-	-	1	2	-	2	1	-
C66	2	-	-	-	-	-	-	-	-	-	-	-	-	-	1	-	1	-	-
C67	127	-	-	-	-	-	-	1	-	-	-	9	7	19	33	19	23	12	4
C68	0	-	-	-	-	-	-	-	-	-	-	-	-	-	-	-	-	-	-
C69	11	4	-	-	-	-	-	-	-	-	1	-	-	3	-	1	1	1	-
C70	2	-	-	-	-	-	-	-	-	-	-	1	1	-	-	-	-	-	-
C71	52	-	-	-	1	1	2	2	1	2	7	5	5	8	9	1	2	3	3
C72	0	-	-	-	-	-	-	-	-	-	-	-	-	-	-	-	-	-	-
C73	14	-	-	-	1	-	-	-	-	-	-	2	-	5	6	-	-	-	-
C74	3	1	-	-	-	-	-	-	1	-	-	-	-	-	1	-	-	-	-
C75	1	-	-	-	-	-	-	-	-	-	-	-	-	-	1	-	-	-	-
C76	7	-	-	-	-	-	-	-	-	-	-	-	1	1	2	1	1	1	-
C77	5	-	-	-	-	-	-	-	-	-	-	-	-	1	1	1	-	-	2
C78	27	-	-	-	-	-	-	-	1	2	-	4	4	6	1	1	6	1	1
C79	2	-	-	-	-	-	-	-	-	-	-	1	-	-	-	-	1	-	-
C80	27	-	-	-	-	-	-	-	-	-	-	-	1	5	3	4	4	2	8
C81	9	-	-	-	1	3	-	-	-	1	3	-	-	-	-	1	-	-	-
C82	9	-	-	-	-	-	-	-	-	1	1	-	-	2	-	1	-	-	4
C83	25	1	-	-	-	-	-	1	1	-	2	-	6	1	3	8	1	1	-
C84	5	-	-	-	-	-	-	1	-	2	-	1	-	1	-	-	-	-	-
C85	19	-	-	-	-	-	-	1	-	2	1	1	-	3	2	3	2	3	1
C88	0	-	-	-	-	-	-	-	-	-	-	-	-	-	-	-	-	-	-
C90	25	-	-	-	-	-	-	-	-	-	-	1	3	5	7	5	2	2	-
C91	27	4	-	-	-	-	-	-	-	2	-	1	3	7	5	-	2	3	-
C92	10	-	-	-	-	-	-	1	1	1	-	1	-	2	-	1	1	-	2
C93	2	-	-	-	-	-	-	-	-	-	-	-	-	1	-	-	-	1	-
C94	1	-	-	1	-	-	-	-	-	-	-	-	-	-	-	-	-	-	-
C95	2	-	-	-	-	-	-	-	-	-	-	-	-	-	1	-	-	-	1
C96	3	-	-	-	-	-	-	-	-	-	-	-	-	-	1	-	-	2	-
C97	0	-	-	-	-	-	-	-	-	-	-	-	-	-	-	-	-	-	-
D00	0	-	-	-	-	-	-	-	-	-	-	-	-	-	-	-	-	-	-
D01	0	-	-	-	-	-	-	-	-	-	-	-	-	-	-	-	-	-	-
D02	0	-	-	-	-	-	-	-	-	-	-	-	-	-	-	-	-	-	-
D03	0	-	-	-	-	-	-	-	-	-	-	-	-	-	-	-	-	-	-
D04	1	-	-	-	-	-	-	-	-	-	-	-	-	-	-	-	-	1	-
D05	0	-	-	-	-	-	-	-	-	-	-	-	-	-	-	-	-	-	-
D06	0	-	-	-	-	-	-	-	-	-	-	-	-	-	-	-	-	-	-
D07	1	-	-	-	-	-	-	-	-	-	-	-	-	1	-	-	-	-	-
D09	0	-	-	-	-	-	-	-	-	-	-	-	-	-	-	-	-	-	-

Tabela 6. Liczby zarejestrowanych zachorowań na nowotwory złośliwe wg umiejscowienia i 5-letnich grup wieku – kobiety, 2017r.

ICD 10	Ogółem	0-4	5-9	10-14	15-19	20-24	25-29	30-34	35-39	40-44	45-49	50-54	55-59	60-64	65-69	70-74	75-79	80-84	85+
C00-D09	2980	3	4	3	5	9	50	52	75	95	151	197	315	482	549	296	288	216	190
C00	3	-	-	-	-	-	-	-	-	-	-	-	-	-	1	-	-	-	2
C01	5	-	-	-	-	-	-	-	-	-	-	1	-	1	3	-	-	-	-
C02	5	-	-	-	-	-	-	-	-	-	1	-	-	2	1	-	1	-	-
C03	3	-	-	-	-	-	-	-	-	-	-	-	-	-	2	-	1	-	-
C04	6	-	-	-	-	-	-	-	-	-	-	1	1	3	1	-	-	-	-
C05	3	-	-	-	-	-	-	-	-	-	-	-	-	2	-	-	-	1	-
C06	4	-	-	-	-	-	-	-	-	-	-	1	-	-	-	-	1	2	-
C07	8	-	-	-	-	-	-	-	-	1	-	1	-	-	2	1	1	1	1
C08	3	-	-	-	-	-	-	-	-	1	-	-	1	-	1	-	-	-	-
C09	5	-	-	-	-	-	-	-	-	-	1	-	1	-	1	-	1	-	1
C10	3	-	-	-	-	-	-	-	-	-	-	-	1	-	-	-	1	1	-
C11	5	-	-	-	-	-	1	-	-	-	-	-	1	-	-	3	-	-	-
C12	3	-	-	-	-	-	-	-	-	-	1	-	1	-	1	-	-	-	-
C13	2	-	-	-	-	-	-	-	-	-	-	1	1	-	-	-	-	-	-
C14	0	-	-	-	-	-	-	-	-	-	-	-	-	-	-	-	-	-	-
C15	16	-	-	-	-	-	-	-	-	1	-	-	2	6	1	1	1	1	3
C16	94	-	-	-	-	-	1	-	-	1	2	6	7	16	10	12	16	12	11
C17	4	-	-	-	-	-	-	-	-	-	1	1	-	-	-	1	1	-	-
C18	181	-	-	-	-	-	-	1	-	1	7	8	14	17	44	24	30	21	14
C19	26	-	-	-	-	-	-	-	1	-	-	3	3	3	3	5	3	3	2
C20	107	-	-	-	-	-	1	-	1	-	3	2	10	16	17	20	17	14	6
C21	4	-	-	-	-	-	-	-	-	-	1	1	-	-	1	-	-	1	-
C22	31	-	-	-	-	-	1	-	1	-	-	-	1	4	7	3	4	7	3
C23	12	-	-	-	-	-	-	-	-	1	-	-	2	4	-	1	2	-	2
C24	15	-	-	-	-	-	-	1	-	-	-	-	3	1	3	-	4	1	2
C25	58	-	-	-	-	-	-	-	-	1	3	5	5	9	15	4	10	4	2
C26	2	-	-	-	-	-	-	-	-	-	-	-	-	-	1	-	-	1	-
C30	2	-	-	-	-	-	-	-	-	-	-	-	1	1	-	-	-	-	-
C31	1	-	-	-	-	-	1	-	-	-	-	-	-	-	-	-	-	-	-
C32	7	-	-	-	-	-	-	-	1	-	-	-	1	2	1	-	1	1	-
C33	0	-	-	-	-	-	-	-	-	-	-	-	-	-	-	-	-	-	-
C34	352	-	-	-	-	-	-	1	2	-	6	18	41	90	78	57	24	22	13
C37	0	-	-	-	-	-	-	-	-	-	-	-	-	-	-	-	-	-	-
C38	4	-	-	-	-	-	-	-	-	-	-	-	-	-	-	1	1	-	2
C39	1	-	-	-	-	-	-	-	-	-	-	-	-	1	-	-	-	-	-
C40	5	-	-	-	1	-	-	-	-	-	-	-	1	1	1	-	-	1	-
C41	7	-	-	-	-	-	-	-	-	-	-	2	-	-	3	1	1	-	-
C43	75	-	-	1	-	2	4	1	6	4	5	3	4	11	13	6	4	5	6
C44	229	-	-	-	-	-	3	1	1	5	14	11	14	23	28	29	32	28	40
C45	2	-	-	-	-	-	-	-	-	-	-	-	-	1	-	-	-	1	-
C46	0	-	-	-	-	-	-	-	-	-	-	-	-	-	-	-	-	-	-
C47	2	-	-	-	-	-	1	-	-	-	-	-	-	-	1	-	-	-	-
C48	4	-	-	-	-	-	-	-	-	-	-	-	-	2	1	-	-	1	-
C49	20	-	1	-	-	-	3	1	1	-	3	1	2	-	3	1	1	2	1
C50	654	-	-	-	-	-	2	11	25	36	51	66	89	115	117	46	41	33	22
C51	28	-	-	-	-	-	-	-	-	1	-	1	2	2	6	3	7	5	1
C52	0	-	-	-	-	-	-	-	-	-	-	-	-	-	-	-	-	-	-
C53	95	-	-	-	-	-	-	2	10	4	5	7	16	19	12	5	5	2	8

BIULETYN ZACHOROWAŃ I ZGONÓW NA NOWOTWORY ZŁOŚLIWE W WOJEWÓDZTWIE WARMIŃSKO-MAZURSKIM

ICD 10	Ogółem	0-4	5-9	10-14	15-19	20-24	25-29	30-34	35-39	40-44	45-49	50-54	55-59	60-64	65-69	70-74	75-79	80-84	85+
C00-D09	2980	3	4	3	5	9	50	52	75	95	151	197	315	482	549	296	288	216	190
C54	183	-	-	-	-	-	-	2	-	4	5	13	29	36	38	23	20	8	5
C55	2	-	-	-	1	-	-	-	-	-	-	-	-	-	1	-	-	-	-
C56	127	-	1	-	-	1	3	2	2	8	12	10	10	19	24	12	9	6	8
C57	7	-	-	-	-	-	-	-	-	-	1	-	1	2	-	2	-	-	1
C58	0	-	-	-	-	-	-	-	-	-	-	-	-	-	-	-	-	-	-
C60	0	-	-	-	-	-	-	-	-	-	-	-	-	-	-	-	-	-	-
C61	0	-	-	-	-	-	-	-	-	-	-	-	-	-	-	-	-	-	-
C62	0	-	-	-	-	-	-	-	-	-	-	-	-	-	-	-	-	-	-
C63	0	-	-	-	-	-	-	-	-	-	-	-	-	-	-	-	-	-	-
C64	59	-	-	-	-	-	-	1	-	1	1	3	6	10	23	5	4	1	4
C65	2	-	-	-	-	-	-	-	-	-	-	-	1	-	1	-	-	-	-
C66	1	-	-	-	-	-	-	-	-	-	-	-	-	-	-	-	1	-	-
C67	61	-	-	-	-	-	-	-	1	-	1	4	5	8	17	8	6	4	7
C68	0	-	-	-	-	-	-	-	-	-	-	-	-	-	-	-	-	-	-
C69	11	1	-	-	-	-	-	-	1	-	-	1	1	1	2	1	2	-	1
C70	3	-	-	-	-	-	-	-	-	-	-	-	-	1	2	-	-	-	-
C71	58	1	1	1	-	-	2	2	2	3	2	4	8	8	9	2	6	3	4
C72	3	-	-	-	-	-	1	-	-	-	-	1	-	-	1	-	-	-	-
C73	108	-	-	-	1	2	6	7	11	11	12	10	13	10	13	5	4	3	-
C74	3	-	-	-	-	-	-	-	-	-	-	1	1	-	-	-	1	-	-
C75	1	-	-	-	-	-	-	-	-	-	-	-	-	-	-	-	1	-	-
C76	8	-	-	-	-	-	-	-	-	1	-	-	-	-	1	-	2	4	-
C77	3	-	-	-	-	-	-	-	-	-	-	-	-	3	-	-	-	-	-
C78	20	-	-	-	-	-	-	1	-	-	1	3	1	-	2	3	2	4	3
C79	5	-	-	-	-	-	-	-	-	-	-	-	-	1	4	-	-	-	-
C80	21	-	-	-	-	-	-	-	-	-	1	1	-	4	4	1	5	-	5
C81	10	-	1	-	1	1	4	1	-	1	-	-	-	1	-	-	-	-	-
C82	3	-	-	-	-	-	-	-	-	-	-	-	1	1	1	-	-	-	-
C83	11	-	-	-	-	-	-	-	-	-	1	-	1	-	2	2	4	1	-
C84	6	-	-	-	-	-	-	-	1	-	-	-	1	2	1	-	-	1	-
C85	20	-	-	-	-	-	-	-	-	1	-	-	1	5	5	1	2	1	4
C88	1	-	-	-	-	-	-	-	-	-	-	-	-	-	-	-	1	-	-
C90	24	-	-	-	-	-	-	-	2	-	-	1	-	3	6	5	2	3	2
C91	19	-	-	1	-	1	1	-	-	-	1	-	2	2	4	-	3	1	3
C92	20	-	-	-	1	-	-	1	1	2	1	1	-	2	2	2	2	4	1
C93	0	-	-	-	-	-	-	-	-	-	-	-	-	-	-	-	-	-	-
C94	0	-	-	-	-	-	-	-	-	-	-	-	-	-	-	-	-	-	-
C95	0	-	-	-	-	-	-	-	-	-	-	-	-	-	-	-	-	-	-
C96	4	1	-	-	-	-	-	-	-	-	-	-	-	1	1	-	-	1	-
C97	0	-	-	-	-	-	-	-	-	-	-	-	-	-	-	-	-	-	-
D00	0	-	-	-	-	-	-	-	-	-	-	-	-	-	-	-	-	-	-
D01	0	-	-	-	-	-	-	-	-	-	-	-	-	-	-	-	-	-	-
D02	1	-	-	-	-	-	-	-	-	-	-	-	-	1	-	-	-	-	-
D03	0	-	-	-	-	-	-	-	-	-	-	-	-	-	-	-	-	-	-
D04	0	-	-	-	-	-	-	-	-	-	-	-	-	-	-	-	-	-	-
D05	27	-	-	-	-	-	1	-	-	-	4	3	7	7	5	-	-	-	-
D06	50	-	-	-	-	2	14	16	5	6	3	1	1	2	-	-	-	-	-
D07	2	-	-	-	-	-	-	-	-	-	1	-	-	-	1	-	-	-	-
D09	0	-	-	-	-	-	-	-	-	-	-	-	-	-	-	-	-	-	-

Tabela 7. Współczynniki zarejestrowanych zachorowań (na 100 000) na nowotwory złośliwe wg umiejscowienia i 5 – letnich grup wieku – mężczyźni, 2017r.

ICD 10	Razem	0-4	5-9	10-14	15-19	20-24	25-29	30-34	35-39	40-44	45-49	50-54	55-59	60-64	65-69	70-74	75-79	80-84	85+
C00-D09	409,2	39,9	0,0	2,7	15,4	27,8	12,8	37,5	51,0	78,1	183,2	322,2	544,0	1032,7	1662,0	2345,1	2537,3	2508,3	1843,8
C00	1,1	-	-	-	-	-	-	-	-	-	-	-	1,9	-	5,3	5,5	15,2	11,1	16,0
C01	1,3	-	-	-	-	-	-	-	-	-	6,7	-	-	10,2	2,7	-	-	-	-
C02	1,7	-	-	-	-	-	-	1,6	-	-	4,5	4,4	-	-	-	-	-	-	-
C03	0,4	-	-	-	-	-	-	-	-	1,9	-	-	-	-	-	-	-	-	-
C04	1,7	-	-	-	-	-	-	1,6	-	-	-	2,2	9,7	-	10,7	5,5	-	-	-
C05	0,7	-	-	-	-	-	-	-	-	-	-	-	-	-	-	-	-	-	-
C06	1,1	-	-	-	-	-	-	-	-	-	-	-	1,9	2,1	5,3	11,0	-	22,2	-
C07	0,6	-	-	-	-	-	-	-	-	-	-	2,2	-	4,1	2,7	-	-	-	-
C08	0,3	-	-	-	-	-	-	-	-	-	-	-	-	-	-	-	-	-	-
C09	2,3	-	-	-	-	-	-	-	-	3,7	4,5	2,2	7,7	4,1	10,7	5,5	-	-	-
C10	1,7	-	-	-	-	-	-	-	-	-	-	2,2	9,7	8,2	-	-	-	-	-
C11	0,4	-	-	-	-	-	-	-	-	-	-	2,2	-	-	2,7	5,5	-	-	-
C12	1,4	-	-	-	-	-	-	-	-	-	-	2,2	3,9	2,1	8,0	-	-	-	-
C13	2,3	-	-	-	-	-	-	-	-	3,7	-	-	3,9	6,1	13,3	11,0	15,2	-	-
C14	0,9	-	-	-	-	-	-	-	-	-	-	-	-	-	-	-	-	-	-
C15	5,1	-	-	-	-	-	-	-	-	-	2,2	6,6	11,6	16,4	26,7	16,6	15,2	11,1	32,1
C16	17,4	-	-	-	-	-	-	-	3,4	-	11,2	19,7	21,2	28,6	69,4	104,8	160,0	99,9	96,2
C17	1,7	-	-	-	-	-	-	-	-	-	-	-	-	-	8,0	16,6	-	-	-
C18	30,3	-	-	-	-	-	1,8	-	5,1	5,6	8,9	21,9	48,2	57,3	112,1	209,7	213,4	233,1	160,3
C19	6,3	-	-	-	-	-	-	-	1,7	1,9	-	-	-	-	-	-	45,7	-	-
C20	17,1	-	-	-	-	-	-	-	3,4	7,4	8,9	8,8	36,7	49,1	53,4	104,8	99,1	88,8	48,1
C21	0,4	-	-	-	-	-	-	-	-	-	-	2,2	1,9	-	-	-	-	-	16,0
C22	5,6	-	-	-	-	-	-	-	-	-	-	2,2	3,9	20,5	18,7	44,1	45,7	22,2	48,1
C23	1,0	-	-	-	-	-	-	-	-	-	-	-	-	-	-	-	-	-	-
C24	0,71	-	-	-	-	-	-	-	-	-	2,2	-	-	2,1	-	-	-	-	-
C25	9,11	-	-	-	-	-	-	-	1,7	-	8,9	8,8	7,7	22,5	48,0	38,6	61,0	66,6	16,0
C26	0,6	-	-	-	-	-	-	-	-	-	-	2,2	-	2,1	2,7	-	7,6	-	-
C30	0,4	-	-	-	-	-	-	-	-	-	-	-	1,9	-	-	-	7,6	11,1	-
C31	0,1	-	-	-	-	-	-	-	-	-	-	-	-	-	-	-	-	11,1	-
C32	11,3	-	-	-	-	-	-	-	1,7	0,0	8,9	11,0	25,1	38,9	40,0	60,7	38,1	44,4	32,1

BIULETYN ZACHOROWAŃ I ZGONÓW NA NOWOTWORY ZŁOŚLIWE W WOJEWÓDZTWIE WARMIŃSKO-MAZURSKIM

ICD 10	Razem	0-4	5-9	10-14	15-19	20-24	25-29	30-34	35-39	40-44	45-49	50-54	55-59	60-64	65-69	70-74	75-79	80-84	85+
C33	0.0	-	-	-	-	-	-	-	-	-	-	-	-	-	-	-	-	-	-
C34	90.7	-	-	-	-	2,1	-	-	1,7	5,6	26,8	63,6	131,2	257,7	392,2	595,9	563,9	577,1	240,5
C37	0.0	-	-	-	-	-	-	-	-	-	-	-	-	-	-	-	-	-	-
C38	0.4	2,9	-	-	-	-	-	-	-	-	-	-	-	-	2,7	-	-	11,1	-
C39	0.4	-	-	-	-	-	-	-	-	-	-	-	-	-	2,7	-	7,6	-	16,0
C40	0.3	-	-	-	-	-	-	-	-	-	-	-	-	-	5,3	-	-	-	-
C41	1.6	-	-	-	-	-	-	-	-	1,9	-	6,6	1,9	-	5,3	11,0	7,6	11,1	-
C43	6.8	-	-	-	-	4,3	-	6,5	3,4	7,4	4,5	6,6	7,7	16,4	18,7	22,1	38,1	22,2	16,0
C44	22.4	-	-	-	-	-	1,8	1,6	5,1	3,7	6,7	19,7	27,0	38,9	85,4	121,4	160,0	222,0	160,3
C45	0.6	-	-	-	-	-	-	-	-	-	-	-	1,9	-	2,7	5,5	7,6	-	-
C46	0.0	-	-	-	-	-	-	-	-	-	-	-	-	-	-	-	-	-	-
C47	0.1	-	-	-	-	-	-	-	-	-	-	-	-	-	2,7	-	-	-	-
C48	0.6	2,9	-	-	-	-	-	-	-	-	-	2,2	-	2,1	-	5,5	-	-	-
C49	1.6	-	-	-	2,6	-	-	-	1,7	1,9	-	2,2	1,9	-	8,0	5,5	-	22,2	-
C50	0.6	-	-	-	-	-	-	-	-	-	-	-	1,9	2,1	-	-	-	-	32,1
C51	0.0	-	-	-	-	-	-	-	-	-	-	-	-	-	-	-	-	-	-
C52	0.0	-	-	-	-	-	-	-	-	-	-	-	-	-	-	-	-	-	-
C53	0.0	-	-	-	-	-	-	-	-	-	-	-	-	-	-	-	-	-	-
C54	0.0	-	-	-	-	-	-	-	-	-	-	-	-	-	-	-	-	-	-
C55	0.0	-	-	-	-	-	-	-	-	-	-	-	-	-	-	-	-	-	-
C56	0.0	-	-	-	-	-	-	-	-	-	-	-	-	-	-	-	-	-	-
C57	0.0	-	-	-	-	-	-	-	-	-	-	-	-	-	-	-	-	-	-
C58	0.0	-	-	-	-	-	-	-	-	-	-	-	-	-	-	-	-	-	-
C60	0.7	-	-	-	-	-	-	-	-	-	2,2	-	-	2,1	2,7	5,5	-	-	16,0
C61	78.0	-	-	-	-	-	-	-	-	3,7	11,2	37,3	67,5	225,0	376,2	518,7	548,6	532,7	384,8
C62	4.3	-	-	-	5,1	12,8	3,7	11,4	8,5	3,7	11,2	-	-	-	-	-	-	-	16,0
C63	0.0	-	-	-	-	-	-	-	-	-	-	-	-	-	-	-	-	-	-
C64	14.8	5,7	-	-	-	-	1,8	3,3	5,1	1,9	17,9	15,3	27,0	28,6	58,7	77,3	83,8	33,3	32,1
C65	0.9	-	-	-	-	-	-	-	-	-	-	-	-	2,1	5,3	-	15,2	11,1	-
C66	0.3	-	-	-	-	-	-	-	-	-	-	-	-	-	2,7	-	7,6	-	-
C67	18.1	-	-	-	-	-	-	1,6	-	-	-	19,7	13,5	38,9	88,0	104,8	175,3	133,2	64,1
C68	0.0	-	-	-	-	-	-	-	-	-	-	-	-	-	-	-	-	-	-
C69	1.6	11,4	-	-	-	-	-	-	-	-	2,2	-	-	6,1	-	5,5	7,6	11,1	-
C70	0.3	-	-	-	-	-	-	-	-	-	-	2,2	1,9	-	-	-	-	-	-

BIULETYN ZACHOROWAŃ I ZGONÓW NA NOWOTWORY ZŁOŚLIWE W WOJEWÓDZTWIE WARMIŃSKO-MAZURSKIM

ICD 10	Razem	0-4	5-9	10-14	15-19	20-24	25-29	30-34	35-39	40-44	45-49	50-54	55-59	60-64	65-69	70-74	75-79	80-84	85+
C71	7,4	-	-	-	2,6	2,1	3,7	3,3	1,7	3,7	15,6	11,0	9,7	16,4	24,0	5,5	15,2	33,3	48,1
C72	0,0	-	-	-	-	-	-	-	-	-	-	-	-	-	-	-	-	-	-
C73	2,0	-	-	-	2,6	-	-	-	-	-	-	4,4	-	10,2	16,0	-	-	-	-
C74	0,4	2,9	-	-	-	-	-	-	1,7	-	-	-	-	-	2,7	-	-	-	-
C75	0,1	-	-	-	-	-	-	-	-	-	-	-	-	-	2,7	-	-	-	-
C76	1,0	-	-	-	-	-	-	-	-	-	-	-	1,9	2,1	5,3	5,5	7,6	11,1	-
C77	0,7	-	-	-	-	-	-	-	-	-	-	-	-	2,1	2,7	5,5	-	-	32,1
C78	3,8	-	-	-	-	-	-	-	1,7	3,7	-	8,8	7,7	12,3	2,7	5,5	45,7	11,1	16,0
C79	0,3	-	-	-	-	-	-	-	-	-	-	2,2	-	-	-	7,6	-	-	-
C80	3,8	-	-	-	-	-	-	-	-	-	-	-	1,9	10,2	8,0	22,1	30,5	22,2	128,3
C81	1,3	-	-	-	2,6	6,4	-	-	-	1,9	6,7	-	-	-	-	5,5	-	-	-
C82	1,3	-	-	-	-	-	-	-	-	1,9	2,2	-	-	4,1	-	5,5	-	-	64,1
C83	3,6	2,9	-	-	-	-	-	1,6	1,7	-	4,5	-	11,6	2,1	8,0	44,1	7,6	11,1	-
C84	0,7	-	-	-	-	-	-	1,6	-	3,7	-	2,2	-	2,1	-	-	-	-	-
C85	2,7	-	-	-	-	-	-	1,6	-	3,7	2,2	2,2	-	6,1	5,3	16,6	15,2	33,3	16,0
C88	0,0	-	-	-	-	-	-	-	-	-	-	-	-	-	-	-	-	-	-
C90	3,6	-	-	-	-	-	-	-	-	-	-	2,2	5,8	10,2	18,7	27,6	15,2	22,2	-
C91	3,8	11,4	-	-	-	-	-	-	-	3,7	-	2,2	5,8	14,3	13,3	-	15,2	33,3	-
C92	1,4	-	-	-	-	-	-	1,6	1,7	1,9	-	2,2	-	4,1	-	5,5	7,6	-	32,1
C93	0,3	-	-	-	-	-	-	-	-	-	-	-	-	2,1	-	-	-	11,1	-
C94	0,1	-	-	2,7	-	-	-	-	-	-	-	-	-	-	-	-	-	-	-
C95	0,3	-	-	-	-	-	-	-	-	-	-	-	-	-	2,7	-	-	-	16,0
C96	0,4	-	-	-	-	-	-	-	-	-	-	-	-	-	2,7	-	-	22,2	-
C97	0,0	-	-	-	-	-	-	-	-	-	-	-	-	-	-	-	-	-	-
D00	0,0	-	-	-	-	-	-	-	-	-	-	-	-	-	-	-	-	-	-
D01	0,0	-	-	-	-	-	-	-	-	-	-	-	-	-	-	-	-	-	-
D02	0,0	-	-	-	-	-	-	-	-	-	-	-	-	-	-	-	-	-	-
D03	0,0	-	-	-	-	-	-	-	-	-	-	-	-	-	-	-	-	-	-
D04	0,1	-	-	-	-	-	-	-	-	-	-	-	-	-	-	-	-	11,1	-
D05	0,0	-	-	-	-	-	-	-	-	-	-	-	-	-	-	-	-	-	-
D06	0,0	-	-	-	-	-	-	-	-	-	-	-	-	-	-	-	-	-	-
D07	0,1	-	-	-	-	-	-	-	-	-	-	-	-	2,1	-	-	-	-	-
D09	0,0	-	-	-	-	-	-	-	-	-	-	-	-	-	-	-	-	-	-

Tabela 8. Współczynniki zarejestrowanych zachorowań (na 100 000) na nowotwory złośliwe wg umiejscowienia i 5 – letnich grup wieku – kobiety, 2017r.

ICD 10	Razem	0-4	5-9	10-14	15-19	20-24	25-29	30-34	35-39	40-44	45-49	50-54	55-59	60-64	65-69	70-74	75-79	80-84	85+
C00-D09	406.8	9.1	10.5	8.5	13.5	20.0	98.2	90.9	133.9	186.5	343.1	431.3	583.8	883.6	1217.2	1189.5	1266.2	1097.8	1035.0
C00	0.4	-	-	-	-	-	-	-	-	-	-	-	-	-	2,2	-	-	-	10,9
C01	0.7	-	-	-	-	-	-	-	-	-	-	2,2	-	1,8	6,7	-	-	-	-
C02	0.7	-	-	-	-	-	-	-	-	-	2,3	-	-	3,7	2,2	-	4,4	-	-
C03	0.4	-	-	-	-	-	-	-	-	-	-	-	-	-	4,4	-	4,4	-	-
C04	0.8	-	-	-	-	-	-	-	-	-	-	2,2	1,9	5,5	2,2	-	-	-	-
C05	0.4	-	-	-	-	-	-	-	-	-	-	-	-	3,7	-	-	-	5,1	-
C06	0.6	-	-	-	-	-	-	-	-	-	-	2,2	-	-	-	-	4,4	10,2	-
C07	1.1	-	-	-	-	-	-	-	-	2,0	-	2,2	-	-	4,4	4,0	4,4	5,1	5,5
C08	0.4	-	-	-	-	-	-	-	-	2,0	-	-	1,9	-	2,2	-	-	-	-
C09	0.7	-	-	-	-	-	-	-	-	-	2,3	-	1,9	-	2,2	-	4,4	-	5,5
C10	0.4	-	-	-	-	-	-	-	-	-	-	-	1,9	-	-	-	4,4	5,1	-
C11	0.7	-	-	-	-	-	2,0	-	-	-	-	-	1,9	-	-	12,1	-	-	-
C12	0.4	-	-	-	-	-	-	-	-	-	2,3	-	1,9	-	2,2	-	-	-	-
C13	0.3	-	-	-	-	-	-	-	-	-	-	2,2	1,9	-	-	-	-	-	-
C14	0.0	-	-	-	-	-	-	-	-	-	-	-	-	-	-	-	-	-	-
C15	2.2	-	-	-	-	-	-	-	-	2,0	-	-	3,7	11,0	2,2	4,0	4,4	5,1	16,3
C16	12.8	-	-	-	-	-	2,0	-	-	2,0	4,5	13,1	13,0	29,3	22,2	48,2	70,4	61,0	59,9
C17	0.6	-	-	-	-	-	-	-	-	-	2,3	2,2	-	-	-	4,0	4,4	-	-
C18	24.7	-	-	-	-	-	-	1,8	-	2,0	15,9	17,5	26,0	31,2	97,6	96,4	131,9	106,7	76,3
C19	3.6	-	-	-	-	-	-	-	1,8	-	-	6,6	5,6	5,5	6,7	20,1	13,2	15,3	10,9
C20	14.6	-	-	-	-	-	2,0	-	1,8	-	6,8	4,4	18,5	29,3	37,7	80,4	74,7	71,2	32,7
C21	0.6	-	-	-	-	-	-	-	-	-	2,3	2,2	-	-	2,2	-	-	5,1	-
C22	4.2	-	-	-	-	-	2,0	-	1,8	-	-	-	1,9	7,3	15,5	12,1	17,6	35,6	16,3
C23	1.6	-	-	-	-	-	-	-	-	2,0	-	-	3,7	7,3	-	4,0	8,8	-	10,9
C24	2.1	-	-	-	-	-	-	1,8	-	-	-	-	5,6	1,8	6,7	-	17,6	5,1	10,9
C25	7.9	-	-	-	-	-	-	-	-	2,0	6,8	11,0	9,3	16,5	33,3	16,1	44,0	20,3	10,9
C26	0.3	-	-	-	-	-	-	-	-	-	-	-	-	-	2,2	-	-	5,1	-
C30	0.3	-	-	-	-	-	-	-	-	-	-	-	1,9	1,8	-	-	-	-	-
C31	0.1	-	-	-	-	-	2,0	-	-	-	-	-	-	-	-	-	-	-	-

BIULETYN ZACHOROWAŃ I ZGONÓW NA NOWOTWORY ZŁOŚLIWE W WOJEWÓDZTWIE WARMIŃSKO-MAZURSKIM

ICD 10	Razem	0-4	5-9	10-14	15-19	20-24	25-29	30-34	35-39	40-44	45-49	50-54	55-59	60-64	65-69	70-74	75-79	80-84	85+
C32	1,0	-	-	-	-	-	-	-	1,8	-	-	-	1,9	3,7	2,2	-	4,4	5,1	-
C33	0,0	-	-	-	-	-	-	-	-	-	-	-	-	-	-	-	-	-	-
C34	48,1	-	-	-	-	-	-	1,8	3,6	-	13,6	39,4	76,0	165,0	172,9	229,1	105,5	111,8	70,8
C37	0,0	-	-	-	-	-	-	-	-	-	-	-	-	-	-	-	-	-	-
C38	0,6	-	-	-	-	-	-	-	-	-	-	-	-	-	-	4,0	4,4	-	10,9
C39	0,1	-	-	-	-	-	-	-	-	-	-	-	-	1,8	-	-	-	-	-
C40	0,7	-	-	-	2,7	-	-	-	-	-	-	-	1,9	1,8	2,2	-	-	5,1	-
C41	1,0	-	-	-	-	-	-	-	-	-	-	4,4	-	-	6,7	4,0	4,4	-	-
C43	10,2	-	-	2,8	-	4,5	7,9	1,8	10,7	7,9	11,4	6,6	7,4	20,2	28,8	24,1	17,6	25,4	32,7
C44	31,3	-	-	-	-	-	5,9	1,8	1,8	9,8	31,8	24,1	26,0	42,2	62,1	116,5	140,7	142,3	217,9
C45	0,3	-	-	-	-	-	-	-	-	-	-	-	-	1,8	-	-	-	5,1	-
C46	0,0	-	-	-	-	-	-	-	-	-	-	-	-	-	-	-	-	-	-
C47	0,3	-	-	-	-	-	2,0	-	-	-	-	-	-	-	-	2,2	-	-	-
C48	0,6	-	-	-	-	-	-	-	-	-	-	-	-	3,7	2,2	-	-	5,1	-
C49	2,7	-	2,6	-	-	-	5,9	1,8	1,8	-	6,8	2,2	3,7	-	6,7	4,0	4,4	10,2	5,5
C50	89,3	-	-	-	-	-	3,9	19,2	44,6	70,7	115,9	144,5	165,0	210,8	259,4	184,9	180,3	167,7	119,8
C51	3,8	-	-	-	-	-	-	-	-	2,0	-	2,2	3,7	3,7	13,3	12,1	30,8	25,4	5,5
C52	0,0	-	-	-	-	-	-	-	-	-	-	-	-	-	-	-	-	-	-
C53	13,0	-	-	-	-	-	-	3,5	17,9	7,9	11,4	15,3	29,7	34,8	26,6	20,1	22,0	10,2	43,6
C54	25,0	-	-	-	-	-	-	3,5	-	7,9	11,4	28,5	53,8	66,0	84,3	92,4	87,9	40,7	27,2
C55	0,3	-	-	-	2,7	-	-	-	-	-	-	-	-	-	2,2	-	-	-	-
C56	17,3	-	2,6	-	-	2,2	5,9	3,5	3,6	15,7	27,3	21,9	18,5	34,8	53,2	48,2	39,6	30,5	43,6
C57	1,0	-	-	-	-	-	-	-	-	-	2,3	-	1,9	3,7	-	8,0	-	-	5,5
C58	0,0	-	-	-	-	-	-	-	-	-	-	-	-	-	-	-	-	-	-
C60	0,0	-	-	-	-	-	-	-	-	-	-	-	-	-	-	-	-	-	-
C61	0,0	-	-	-	-	-	-	-	-	-	-	-	-	-	-	-	-	-	-
C62	0,0	-	-	-	-	-	-	-	-	-	-	-	-	-	-	-	-	-	-
C63	0,0	-	-	-	-	-	-	-	-	-	-	-	-	-	-	-	-	-	-
C64	8,1	-	-	-	-	-	-	1,8	-	2,0	2,3	6,6	11,1	18,3	51,0	20,1	17,6	5,1	21,8
C65	0,3	-	-	-	-	-	-	-	-	-	-	-	1,9	-	2,2	-	-	-	-
C66	0,1	-	-	-	-	-	-	-	-	-	-	-	-	-	-	-	4,4	-	-
C67	8,3	-	-	-	-	-	-	-	1,8	-	2,3	8,8	9,3	14,7	37,7	32,2	26,4	20,3	38,1
C68	0,0	-	-	-	-	-	-	-	-	-	-	-	-	-	-	-	-	-	-
C69	1,5	3,0	-	-	-	-	-	-	1,8	-	0,0	2,2	1,9	1,8	4,4	4,0	8,8	-	5,5

BIULETYN ZACHOROWAŃ I ZGONÓW NA NOWOTWORY ZŁOŚLIWE W WOJEWÓDZTWIE WARMIŃSKO-MAZURSKIM

ICD 10	Razem	0-4	5-9	10-14	15-19	20-24	25-29	30-34	35-39	40-44	45-49	50-54	55-59	60-64	65-69	70-74	75-79	80-84	85+
C70	0.4	-	-	-	-	-	-	-	-	-	-	-	-	1,8	4,4	-	-	-	-
C71	7.9	3,0	2,6	2,8	-	-	3,9	3,5	3,6	5,9	4,5	8,8	14,8	14,7	20,0	8,0	26,4	15,3	21,8
C72	0.4	-	-	-	-	-	2,0	-	-	-	-	2,2	-	-	2,2	-	-	-	-
C73	14.7	-	-	-	2,7	4,5	11,8	12,2	19,6	21,6	27,3	21,9	24,1	18,3	28,8	20,1	17,6	15,3	-
C74	0.4	-	-	-	-	-	-	-	-	-	-	2,2	1,9	-	-	-	4,4	-	-
C75	0.1	-	-	-	-	-	-	-	-	-	-	-	-	-	-	-	4,4	-	-
C76	1.1	-	-	-	-	-	-	-	-	2,0	-	-	-	-	2,2	-	8,8	20,3	-
C77	0.4	-	-	-	-	-	-	-	-	-	-	-	-	5,5	-	-	-	-	-
C78	2.7	-	-	-	-	-	-	1,8	-	-	2,3	6,6	1,9	-	4,4	12,1	8,8	20,3	16,3
C79	0.7	-	-	-	-	-	-	-	-	-	-	-	-	1,8	8,9	-	-	-	-
C80	2.9	-	-	-	-	-	-	-	-	-	2,3	2,2	-	7,3	8,9	4,0	22,0	-	27,2
C81	1.4	-	2,6	-	2,7	2,2	7,9	1,8	-	2,0	-	-	-	1,8	-	-	-	-	-
C82	0.4	-	-	-	-	-	-	-	-	-	-	-	1,9	1,8	2,2	-	-	-	-
C83	1.5	-	-	-	-	-	-	-	-	-	2,3	-	1,9	-	4,4	8,0	17,6	5,1	-
C84	0.8	-	-	-	-	-	-	-	1,8	-	-	-	1,9	3,7	2,2	-	-	5,1	-
C85	2.7	-	-	-	-	-	-	-	-	2,0	-	-	1,9	9,2	11,1	4,0	8,8	5,1	21,8
C88	0.1	-	-	-	-	-	-	-	-	-	-	-	-	-	-	-	4,4	-	-
C90	3.3	-	-	-	-	-	-	-	3,6	-	-	2,2	-	5,5	13,3	20,1	8,8	15,3	10,9
C91	2.6	-	-	2,8	-	2,2	2,0	-	-	-	2,3	-	3,7	3,7	8,9	-	13,2	5,1	16,3
C92	2.7	-	-	-	2,7	-	-	1,8	1,8	3,9	2,3	2,2	-	3,7	4,4	8,0	8,8	20,3	5,5
C93	0.0	-	-	-	-	-	-	-	-	-	-	-	-	-	-	-	-	-	-
C94	0.0	-	-	-	-	-	-	-	-	-	-	-	-	-	-	-	-	-	-
C95	0.0	-	-	-	-	-	-	-	-	-	-	-	-	-	-	-	-	-	-
C96	0.6	3,0	-	-	-	-	-	-	-	-	-	-	-	1,8	2,2	-	-	5,1	-
C97	0.0	-	-	-	-	-	-	-	-	-	-	-	-	-	-	-	-	-	-
D00	0.0	-	-	-	-	-	-	-	-	-	-	-	-	-	-	-	-	-	-
D01	0.0	-	-	-	-	-	-	-	-	-	-	-	-	-	-	-	-	-	-
D02	0.1	-	-	-	-	-	-	-	-	-	-	-	-	1,8	-	-	-	-	-
D03	0.0	-	-	-	-	-	-	-	-	-	-	-	-	-	-	-	-	-	-
D04	0.0	-	-	-	-	-	-	-	-	-	-	-	-	-	-	-	-	-	-
D05	3.7	-	-	-	-	-	2,0	-	-	-	9,1	6,6	13,0	12,8	11,1	-	-	-	-
D06	6.8	-	-	-	-	4,5	27,5	28,0	8,9	11,8	6,8	2,2	1,9	3,7	-	-	-	-	-
D07	0.3	-	-	-	-	-	-	-	-	-	2,3	-	-	-	2,2	-	-	-	-
D09	0.0	-	-	-	-	-	-	-	-	-	-	-	-	-	-	-	-	-	-

Tabela 9. Lista kolejności nowotworów złośliwych wg wielkości współczynników standaryzowanych zachorowalności – mężczyźni, 2017r.

Nowotwór złośliwy	ICD 10	Liczba bezwzględna	Wsp. surowy	Wsp. standaryzowany
			na 100 000	
Ogółem	C00-D09	2874	409,23	253,73
oskrzela i płuca	C34	636	90,56	54,36
gruczołu krokowego	C61	548	78,03	46,19
okrężnicy	C18	213	30,33	18,29
inne nowotwory złośliwe skóry	C44	157	22,36	13,3
pęcherza moczowego	C67	127	18,08	10,66
żołądka	C16	122	17,37	10,61
odbytnicy	C20	120	17,09	10,43
nerki za wyjątkiem miedniczki nerkowej	C64	104	14,81	9,98
krtani	C32	79	11,25	6,92
trzustki	C25	64	9,11	5,52
mózgu	C71	52	7,4	5,13
skóry	C43	48	6,83	4,52
zgięcia esicy – odbytniczego	C19	44	6,27	3,85
wątroby i PŻW	C22	39	5,55	3,33
przelyku	C15	36	5,13	3,08
jądra	C62	30	4,27	3,95
wtórne nowotwory złośliwe układu oddechowego i trawiennego	C78	27	3,84	2,35
bez określenia jego umiejscowienia	C80	27	3,84	2,22
białaczka limfatyczna	C91	27	3,84	3,22
chłoniaki nieziarnicze rozlane	C83	25	3,56	2,61
szpiczak mnogi i nowotwory z komórek plazmatycznych	C90	25	3,56	2,13
inne i nieokreślone postacie chłoniaków nieziarniczych	C85	19	2,71	1,7
migdałka	C09	16	2,28	1,5
części krtaniowej gardła	C13	16	2,28	1,4
tarczycy	C73	14	1,99	1,34
innych i nieokreślonych części języka	C02	12	1,71	1,15
dna jamy ustnej	C04	12	1,71	1,02
części ustnej gardła	C10	12	1,71	1,01
jelita cienkiego	C17	12	1,71	1,13
kości i chrząstki stawowej o innym i nieokreślonym umiejscowieniu	C41	11	1,57	1,03
tkanki łącznej i innych tkanek miękkich	C49	11	1,57	1,09
oka	C69	11	1,57	1,99
zachyłka gruszkowatego	C12	10	1,42	0,75
białaczka szpikowa	C92	10	1,42	0,93
oskrzela i płuca	C34	636	90,56	54,36
gruczołu krokowego	C61	548	78,03	46,19
okrężnicy	C18	213	30,33	18,29
inne nowotwory złośliwe skóry	C44	157	22,36	13,3
pęcherza moczowego	C67	127	18,08	10,66
żołądka	C16	122	17,37	10,61
nasady języka	C01	9	1,28	0,89
choroba Hodgkina	C81	9	1,28	1,37

Nowotwór złośliwy	ICD 10	Liczba bezwzględna	Wsp. surowy	Wsp. standaryzowany
			na 100 000	
chłoniak nieziarniczy guzkowy (grudkowy)	C82	9	1,28	0,84
wargi	C00	8	1,14	0,64
innych i nieokreślonych części jamy ustnej	C06	8	1,14	0,65
pęcherzyka żółciowego	C23	7	1	0,56
umiejszczeń innych i niedokładnie określonych	C76	7	1	0,56
o innym i bliżej nieokreślonym umiejscowieniu w obrębie wargi, jamy ustnej i gardła	C14	6	0,85	0,49
miedniczki nerkowej	C65	6	0,85	0,45
podniebienia	C05	5	0,71	0,37
innych i nie określonych części dróg żółciowych	C24	5	0,71	0,55
prącia	C60	5	0,71	0,49
wtórne i nieokreślone nowotwory węzłów chłonnych	C77	5	0,71	0,43
obwodowy i skórny chłoniak z komórek T	C84	5	0,71	0,51
ślinianki przyusznej	C07	4	0,57	0,35
innych i niedokładnie określonych narządów trawiennych	C26	4	0,57	0,35
międzybłoniak	C45	4	0,57	0,34
przestrzeni zaotrzewnowej i otrzewnej	C48	4	0,57	0,64
sutka	C50	4	0,57	0,32
dziąsła	C03	3	0,43	0,27
części nosowej gardła	C11	3	0,43	0,3
odbytu i kanału odbytu	C21	3	0,43	0,27
jamy nosowej i ucha środkowego	C30	3	0,43	0,21
serca, śródpiersia i opłucnej	C38	3	0,43	0,48
innych i niedokładnie okreś. części ukł. oddechowego i narządów klatki piersiowej	C39	3	0,43	0,24
nadnerczy	C74	3	0,43	0,52
inny i nieokreślony tk. limfatycznej, krwiotwórczej i tk. pokrewnych	C96	3	0,43	0,19
innych i nieokreślonych dużych gruczołów ślinowych	C08	2	0,28	0,16
kości i chrząstki stawowej kończyn	C40	2	0,28	0,16
moczowodu	C66	2	0,28	0,16
opon	C70	2	0,28	0,19
wtórny nowotwór złośliwy innych umiejscowień	C79	2	0,28	0,19
białaczka monocytowa	C93	2	0,28	0,14
białaczka z komórek nieokreślonego rodzaju	C95	2	0,28	0,16
zatok przynosowych	C31	1	0,14	0,06
nerwów obwod. i auton. ukł. nerwowego	C47	1	0,14	0,08
innych gruczołów wydzielania wewnętrznego i struktur pokrewnych	C75	1	0,14	0,08
inne białaczki określonego rodzaju	C94	1	0,14	0,24
rak in situ skóry	D04	1	0,14	0,06
rak in situ innych i nieokreśl. narz. płciowych	D07	1	0,14	0,08

Tabela 10. Lista kolejności nowotworów złośliwych wg wielkości współczynników standaryzowanych zachorowalności – kobiety, 2017r.

Nowotwory złośliwe	ICD 10	Liczba bezwzględna	Wsp surowy	Wsp standaryzowany
			na 100 000	
Ogółem	C00-D09	2980	406,83	222,74
sutka	C50	654	89,28	52,32
oskrzela i płuca	C34	352	48,06	24,48
Inne nowotwory złośliwe skóry	C44	229	31,26	14,51
trzonu macicy	C54	183	24,98	13,17
okrężnicy	C18	181	24,71	11,43
jajnika	C56	127	17,34	10,47
tarczycy	C73	108	14,74	10,7
odbytnicy	C20	107	14,61	6,81
szyjki macicy	C53	95	12,97	7,47
żołądka	C16	94	12,83	5,83
skóry	C43	75	10,24	6,39
pęcherza moczowego	C67	61	8,33	3,97
nerki za wyjątkiem miedniczki nerkowej	C64	59	8,05	4,11
trzustki	C25	58	7,92	4,02
mózgu	C71	58	7,92	5,07
rak in situ szyjki macicy	D06	50	6,83	6,22
wątroby i PŻW	C22	31	4,23	1,77
sromu	C51	28	3,82	1,62
rak in situ sutka	D05	27	3,69	2,4
zgięcia esicy – odbytniczego	C19	26	3,55	1,74
szpiczak mnogi i nowotwory z komórek plazmatycznych bez określenia jego umiejscowienia	C90	24	3,28	1,56
tkanki łącznej i innych tkanek miękkich	C49	21	2,87	1,24
sutka	C50	654	89,28	52,32
oskrzela i płuca	C34	352	48,06	24,48
Inne nowotwory złośliwe skóry	C44	229	31,26	14,51
trzonu macicy	C54	183	24,98	13,17
okrężnicy	C18	181	24,71	11,43
jajnika	C56	127	17,34	10,47
tarczycy	C73	108	14,74	10,7
odbytnicy	C20	107	14,61	6,81
szyjki macicy	C53	95	12,97	7,47
żołądka	C16	94	12,83	5,83
skóry	C43	75	10,24	6,39
pęcherza moczowego	C67	61	8,33	3,97
nerki za wyjątkiem miedniczki nerkowej	C64	59	8,05	4,11
wtórne nowotwory złośliwe układu oddechowego i trawiennego	C78	20	2,73	1,29
inne i nieokreślone postacie chłoniaków nieziarniczych	C85	20	2,73	1,19
białaczka szpikowa	C92	20	2,73	1,59
białaczka limfatyczna	C91	19	2,59	1,53
przelyku	C15	16	2,18	1
innych i nie określonych części dróg żółciowych	C24	15	2,05	0,86
pęcherzyka żółciowego	C23	12	1,64	0,78

Nowotwory złośliwe	ICD 10	Liczba bezwzględna	Wsp surowy	Wsp standaryzowany
			na 100 000	
oka	C69	11	1,5	1,05
chłoniaki nieziarnicze rozlane	C83	11	1,5	0,71
choroba Hodgkina	C81	10	1,37	1,61
ślinianki przyusznej	C07	8	1,09	0,54
umiejscowień innych i niedokładnie określonych	C76	8	1,09	0,37
krtani	C32	7	0,96	0,46
kości i chrząstki stawowej o innym	C41	7	0,96	0,54
innych i nieokreśl. żeń. narządów płciowych	C57	7	0,96	0,55
dna jamy ustnej	C04	6	0,82	0,47
obwodowy i skórny chłoniak z komór. T	C84	6	0,82	0,42
nasady języka	C01	5	0,68	0,38
innych i nieokreślonych części języka	C02	5	0,68	0,39
migdałka	C09	5	0,68	0,35
części nosowej gardła	C11	5	0,68	0,47
kości i chrząstki stawowej kończyn	C40	5	0,68	0,48
wtórny nowotwór złośliwy innych umiejscowień	C79	5	0,68	0,34
innych i nieokreślonych części jamy ustnej	C06	4	0,55	0,2
jelita cienkiego	C17	4	0,55	0,37
odbytu i kanału odbytu	C21	4	0,55	0,34
serca, śródpiersia i opłucnej	C38	4	0,55	0,18
przestrzeni zaotrzewnowej i otrzewnej	C48	4	0,55	0,24
inny i nieokreślony tk. limfatycznej, krwiotwórczej i tk. pokrewnych	C96	4	0,55	0,53
wargi	C00	3	0,41	0,12
dziąsła	C03	3	0,41	0,18
podniebienia	C05	3	0,41	0,17
części ustnej gardła	C10	3	0,41	0,14
zachyłka gruszkowatego	C12	3	0,41	0,28
opon	C70	3	0,41	0,21
rdzenia kręgowego, nerwów czaszk. i innych części centr. systemu nerwow.	C72	3	0,41	0,33
nadnerczy	C74	3	0,41	0,23
wtórne i nieokreślone nowotwory węzłów chłonnych	C77	3	0,41	0,22
chłoniak nieziarniczy guzkowy (grudkowy)	C82	3	0,41	0,21
części krtaniowej gardła	C13	2	0,27	0,18
innych i niedokładnie określonych narządów trawiennych	C26	2	0,27	0,09
jamy nosowej i ucha środkowego	C30	2	0,27	0,15
międzybłoniak	C45	2	0,27	0,1
nerwów obwod. i auton. ukł. nerwowego	C47	2	0,27	0,22
nieokreślonej części macicy	C55	2	0,27	0,31
miedniczki nerkowej	C65	2	0,27	0,14
rak in situ innych i nieokreśl. narz. płciowych	D07	2	0,27	0,2
zatok przynosowych	C31	1	0,14	0,16
innych i niedokładnie okreś. części ukł. oddechow. i narządów klatki piersiowej	C39	1	0,14	0,07
moczowodu	C66	1	0,14	0,04
innych gruczołów wydzielania wewnętrznego i struktur pokrewnych	C75	1	0,14	0,04
złośliwe choroby immunoproliferacyjne	C88	1	0,14	0,04
rak in situ ucha środkowego i układu oddechowego	D02	1	0,14	0,07

4. Zgony na nowotwory złośliwe w województwie warmińsko - mazurskim w 2017 roku

Najczęstszą przyczyną zgonów w 2017 roku w województwie warmińsko- mazurskim były choroby układu krążenia. Choroby nowotworowe zajęły drugie miejsce. Trzecią przyczyną zgonów były choroby układu oddechowego.

Informacja o zgonach na nowotwory złośliwe pochodzi z Głównego Urzędu Statystycznego.

W 2017 roku w rejestrze nowotworów odnotowano 3 517 zgonów. W województwie warmińsko-mazurskim z powodu nowotworu złośliwego zmarło 1 964 mężczyzn i 1 553 kobiet. W porównaniu do 2016 roku liczba zgonów zmalała o 259 przypadków (w 2016 roku odnotowano 3 776 zgonów). W populacji mężczyzn w 2016 roku odnotowano o 172 zgony mniej, a w populacji kobiet o 87 zgonów mniej.

Surowe współczynniki umieralności w przeliczeniu na 100 tys. mieszkańców wynoszą w województwie warmińsko – mazurskim 279,65 dla mężczyzn i 212,02 dla kobiet. Współczynniki standaryzowane umieralności w 2017 roku wyniosły odpowiednio dla mężczyzn i kobiet: 255,35 i 142,35.

Zarówno w populacji mężczyzn jak i populacji kobiet największy odsetek zgonów na nowotwory złośliwe stanowiły zgony z powodu nowotworu złośliwego płuca 29,99% (589 przypadków) u mężczyzn a 18,61% (289 przypadków) u kobiet.

Kolejnymi nowotworami złośliwymi, które spowodowały śmierć u mężczyzn są:

- ✓ gruczołu krokowego - 194 przypadki – 9,88% ,
- ✓ okrężnicy - 142 przypadki - 7,23%,
- ✓ żołądka -133 przypadki - 6,77%,
- ✓ pęcherza moczowego - 90 przypadków – 4,58%,
- ✓ trzustki – 81 przypadków – 4,12%,
- ✓ mózgu – 73 przypadki – 3,72%,
- ✓ odbytnicy - 62 przypadki – 3,16%,
- ✓ wątroby - 61 przypadków - 3,11%.

U kobiet przyczyną zgonu były nowotwory:

- ✓ sutka - 213 przypadków – 13,72%,
- ✓ okrężnicy - 116 przypadków - 7,47%,
- ✓ jajnika - 94 przypadki - 6,05%,

- ✓ żołądka - 80 przypadków – 5,15%,
- ✓ trzustki – 71 przypadków – 4,57%,
- ✓ mózg – 62 przypadki – 3,99%
- ✓ szyjki macicy - 57 przypadków – 3,67%,
- ✓ trzonu macicy – 53 przypadki – 3,41%,
- ✓ odbytnicy – 53 przypadków – 3,41%.

Największa liczba zgonów została zanotowana wśród mężczyzn, którzy należą do grupy wiekowej 65-69 lat – odnotowano w niej 361 zgonów. Kolejną grupą wiekową, która odznacza się wysoką umieralnością z powodu nowotworów była grupa 60 – 64 lata – zapisano w niej 312 zdarzeń. Wśród chłopców do 19 rokużycia zgłoszono 2 zgonów z powodu nowotworów.

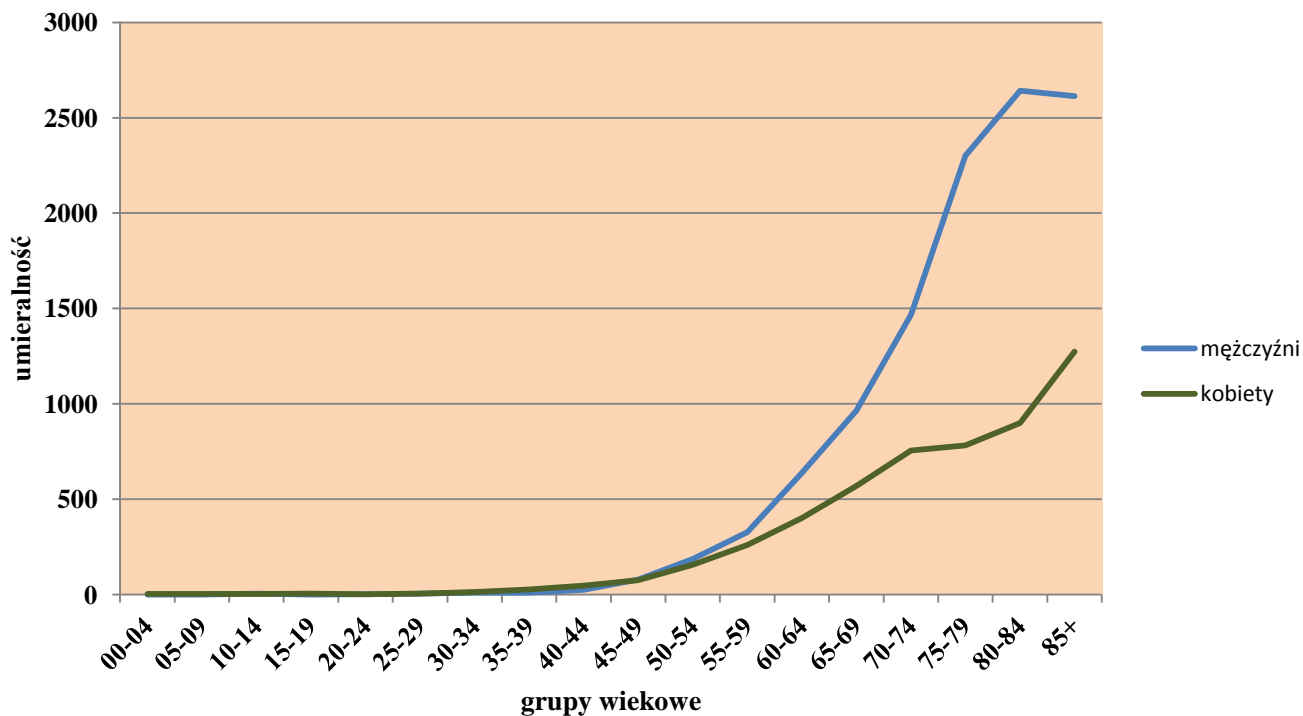
W populacji kobiet najwięcej zgonów odnotowano w grupie wiekowej pomiędzy 65 a 69 rokiem życia – 257 zgonów, a także między 60 a 64 rokiem życia - 219 zgonów, których przyczyną był nowotwór. Wśród dziewczynek zamieszkujących województwo warmińsko-mazurskie zgłoszono 5 zgonów, których przyczyną była choroba nowotworowa

Krytyczną liczbę zgonów z powodu nowotworów złośliwych zanotowano w głównych ośrodkach miejskich województwa warmińsko-mazurskiego w Olsztynie – 381 zgonów (195 – wśród mężczyzn i 186 – wśród kobiet) oraz Elblągu – 355 zgonów (200 – wśród mężczyzn i 155 – wśród kobiet).

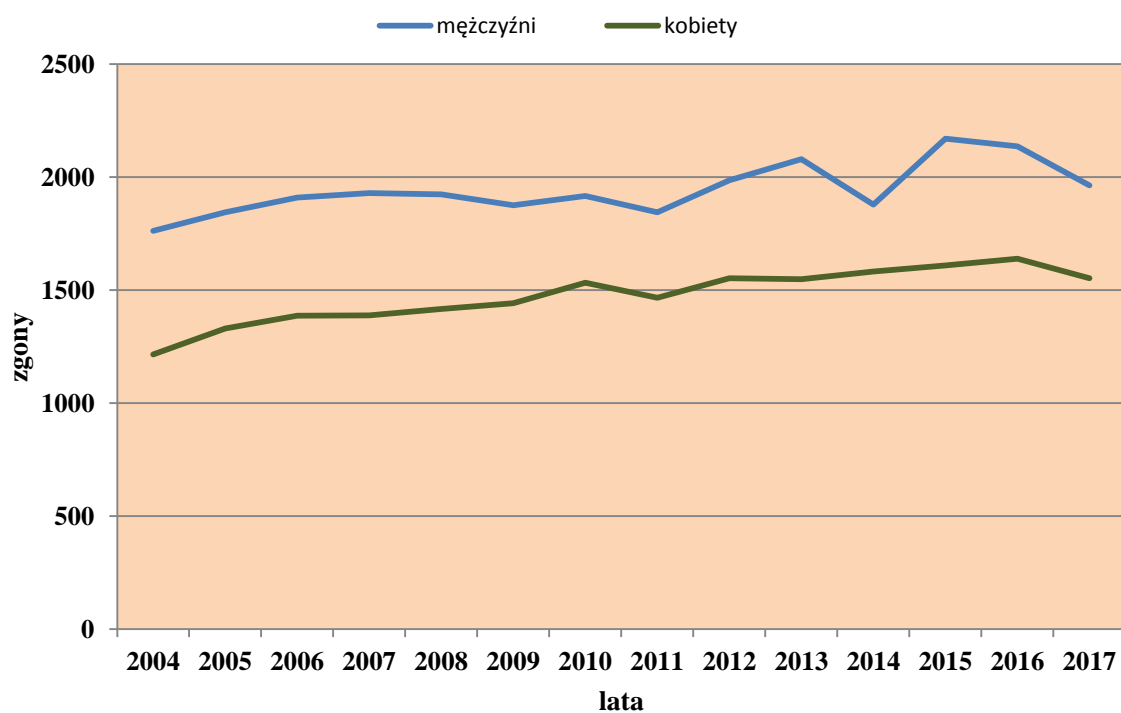
Jeżeli przyjrzymy się zgonom w populacji mężczyzn, których przyczyną był nowotwór złośliwy w podziale na poszczególne powiaty województwa warmińsko-mazurskiego to zauważymy, że najwięcej przypadków zgłoszono w powiatach iławskim – 155, olsztyńskim – 151, ostródzkim – 148, działdowskim – 123 i szczycieńskim - 89. Najmniej przypadków zgonów, których przyczyną był nowotwór zostało zgłoszonych w powiatach gołdapskim – 33, oleckim – 36, węgorzewskim – 44, nidzickim – 50, lidzbarskim – 56.

Analizując zgony, których przyczyną był nowotwór w populacji kobiet w 2017 roku zauważamy, że największą ich liczbę zanotowano w powiecie ostródzkim – 139, olsztyńskim – 110, iławskim – 105, kętrzyńskim – 89, elckim – 77. Najmniej zgonów zgłoszono w powiatach gołdapskim – 19, węgorzewskim – 27, nidzickim – 32, oleckim – 42 i piskim - 45.

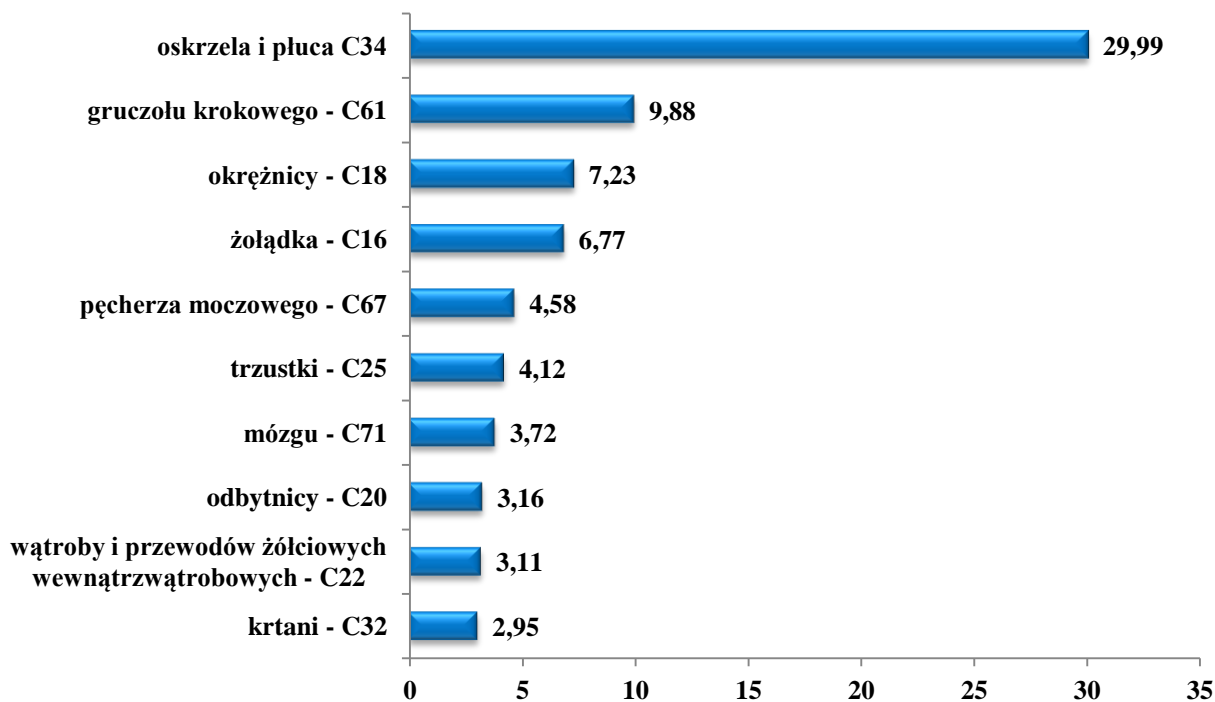
Rysunek 6. Umieralność na nowotwory złośliwe ogółem w 5-letnich grupach wieku mężczyźni i kobiety, 2017r.



Rysunek 7. Liczba zgonów na nowotwory złośliwe w latach 2004 – 2017, mężczyźni i kobiety.



Rysunek 8. Zgony na najczęstsze nowotwory złośliwe w województwie warmińsko – mazurskim, mężczyźni - 2017r.



Rysunek 9. Zgony na najczęstsze nowotwory złośliwe w województwie warmińsko – mazurskim, kobiety - 2017r.

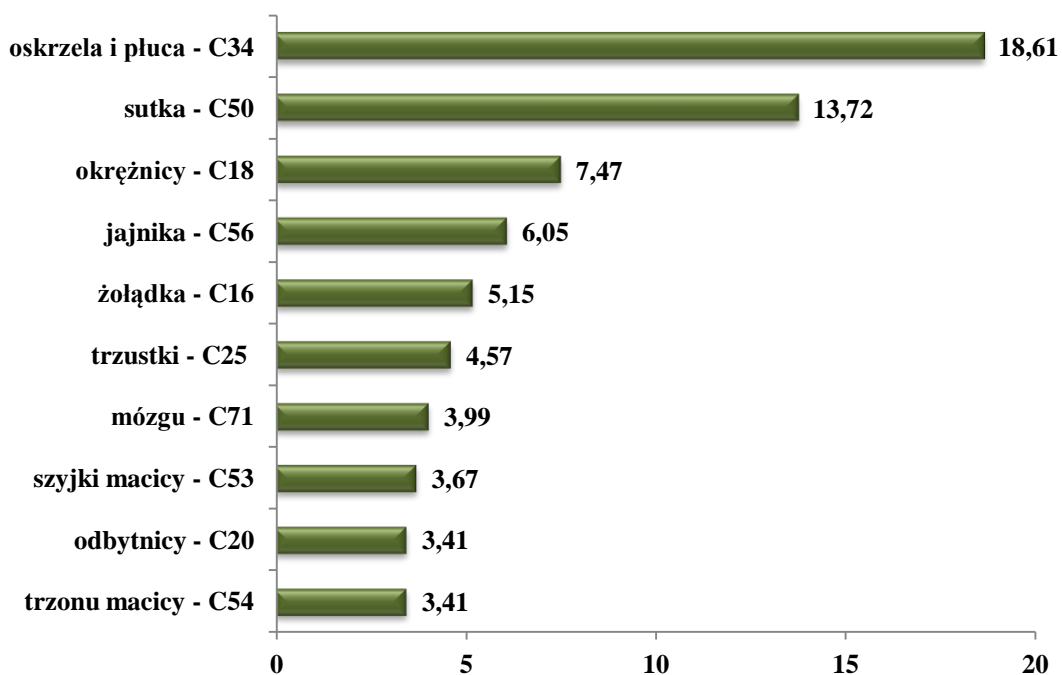


Tabela 11. Zgony na najczęstsze nowotwory złośliwe wg częstości występowania w 2017r.

MEŻCZYŹNI

Nowotwór złośliwy	ICD 10	liczba bezwzględna	współczynnik surowy	współczynnik standardowy	wskaźnik struktury
oskrzela i płuca	C34	589	83,87	48,74	29,99
gruczołu krokowego	C61	194	27,62	15,07	9,88
okrężnicy	C18	142	20,22	12,02	7,23
żołądka	C16	133	18,94	10,77	6,77
pęcherza moczowego	C67	90	12,82	7,40	4,58
trzustki	C25	81	11,53	6,88	4,12
mózgu	C71	73	10,39	6,80	3,72
odbytnicy	C20	62	8,83	4,97	3,16
wątroby i przewodów żółciowych wewnątrzwątrobowych	C22	61	8,69	5,21	3,11
krtani	C32	58	8,26	4,96	2,95

KOBIEТЫ

Nowotwór złośliwy	ICD 10	liczba bezwzględna	współczynnik surowy	współczynnik standardowy	wskaźnik struktury
oskrzela i płuca	C34	289	39,45	19,68	18,61
sutka	C50	213	29,08	14,01	13,72
okrężnicy	C18	116	15,84	6,56	7,47
jajnika	C56	94	12,83	6,33	6,05
żołądka	C16	80	10,92	4,65	5,15
trzustki	C25	71	9,69	4,15	4,57
mózgu	C71	62	8,46	4,64	3,99
szyjki macicy	C53	57	7,78	3,99	3,67
odbytnicy	C20	53	7,24	2,78	3,41
trzonu macicy	C54	53	7,24	2,98	3,41

Tabela 12. Zgony na nowotwory złośliwe wg umiejscowienia i płci – mężczyźni, 2017 r.

Nowotwór złośliwy	ICD 10	Liczba bezwzględna	Wsp. sur	Wsp. stand.	wskaznik struktury	kolejność występowania
			na 100 000			
wargi	C00	4	0,57	0,36	0,20	39
nasady języka	C01	8	1,14	0,68	0,41	29
innych i nieokreślonych części języka	C02	12	1,71	1,04	0,61	23
dziąsła	C03	0	0	0	0	-
dna jamy ustnej	C04	8	1,14	0,68	0,41	30
podniebienia	C05	0	0	0	0	-
innych i nieokreślonych części jamy ustnej	C06	2	0,28	0,14	0,10	50
ślinianki przyusznej	C07	3	0,43	0,23	0,15	43
innych i nieokreś. duż. grucz. ślinowych	C08	0	0	0	0	-
migdałka	C09	9	1,28	0,85	0,46	28
części ustnej gardła	C10	6	0,85	0,47	0,31	33
części nosowej gardła	C11	0	0	0	0	-
zachyłka gruszkowatego	C12	5	0,71	0,43	0,25	37
części krtaniowej gardła	C13	10	1,42	0,88	0,51	25
innym i bliżej nieokreś. umiejscowieniu w obrębie wargi, jamy ustnej i gardła	C14	7	1,00	0,62	0,36	31
przetyku	C15	34	4,84	2,80	1,73	12
żołądka	C16	133	18,94	10,77	6,77	4
jelita cienkiego	C17	2	0,28	0,19	0,10	51
okrężnicy	C18	142	20,22	12,02	7,23	3
zgięcia esiczo-odbytniczego	C19	28	3,99	2,23	1,43	13
odbytnicy	C20	62	8,83	4,97	3,16	8
odbytu i kanału odbytu	C21	1	0,14	0,08	0,05	57
wątroby i PŻW	C22	61	8,69	5,21	3,11	9
pęcherzyka żółciowego	C23	10	1,42	0,79	0,51	26
innych i nie okreś. części dróg żółciowych	C24	15	2,14	1,37	0,76	21
trzustki	C25	81	11,53	6,88	4,12	6
innych i niedok. okreś. narządów trawiennych	C26	20	2,85	1,74	1,02	16
jamy nosowej i ucha środkowego	C30	1	0,14	0,08	0,05	58
zatok przynosowych	C31	2	0,28	0,15	0,10	52
krtani	C32	58	8,26	4,96	2,95	10
tchawicy	C33	0	0	0	0	-
oskrzela i płuca	C34	589	83,87	48,74	29,99	1
grasicy	C37	2	0,28	0,15	0,10	53
serca, śródpiersia i opłucnej	C38	3	0,43	0,25	0,15	44
innych i niedokł. okreś. części ukł. oddech. i narządów klatki piersiowej	C39	6	0,85	0,48	0,31	34

Nowotwór złośliwy	ICD 10	Liczba bezwzględna	Wsp. sur	Wsp. stand.	wskaźnik struktury	kolejność występowania
			na 100 000			
kości i chrząstki stawowej kończyn	C40	2	0,28	0,16	0,10	54
kości i chrząstki stawowej o innym i nieokreślonym umiejscowieniu	C41	10	1,42	0,83	0,51	27
czerniak złośliwy skóry	C43	20	2,85	1,90	1,02	17
inne nowotwory złośliwe skóry	C44	0	0	0	0	-
międzybłoniak	C45	3	0,43	0,24	0,15	45
mięsak Kaposi'ego	C46	1	0,14	0,08	0,05	59
nerwów obwodow. i autonom. ukł. nerwowego	C47	0	0	0	0	-
przestrzeni zaotrzewnowej i otrzewnej	C48	0	0	0	0	-
tkanki łącznej i innych tkanek miękkich	C49	14	1,99	1,43	0,71	22
sutka	C50	1	0,14	0,11	0,05	60
sromu	C51	0	0	0	0	-
pochwy	C52	0	0	0	0	-
szyjki macicy	C53	0	0	0	0	-
trzonu macicy	C54	0	0	0	0	-
nieokreślonej części macicy	C55	0	0	0	0	-
jajnika	C56	0	0	0	0	-
innych i nieokreś. żeń. narządów płciowych	C57	0	0	0	0	-
łożyska	C58	0	0	0	0	-
prącia	C60	1	0,14	0,08	0,05	61
gruczołu krokowego	C61	194	27,62	15,07	9,88	2
jądra	C62	4	0,57	0,47	0,20	40
innych i nieokr. męś. narządów płciowych	C63	1	0,14	0,11	0,05	62
nerki za wyjątkiem miedniczki nerkowej	C64	55	7,83	4,81	2,80	11
miedniczki nerkowej	C65	6	0,85	0,46	0,31	35
moczowodu	C66	0	0	0	0	-
pęcherza moczowego	C67	90	12,82	7,40	4,58	5
innych i nieokreślonych narządów moczowych	C68	3	0,43	0,21	0,15	46
oka	C69	0	0	0	0	-
opon	C70	0	0	0	0	-
mózgu	C71	73	10,39	6,80	3,72	7
rdzenia kręgowego, nerwów czaszkowych i innych części centraln. syst. nerwowego	C72	0	0	0	0	-
tarczycy	C73	2	0,28	0,16	0,10	55
nadnerczy	C74	3	0,43	0,26	0,15	47
innych gruczołów wydzielania wewnętrznego i struktur pokrewnych umiejscowień innych i niedokł. określonych	C75	0	0	0	0	-
	C76	3	0,43	0,25	0,15	48

Nowotwór złośliwy	ICD 10	Liczba bezwzględna	Wsp. sur	Wsp. stand.	wskaźnik struktury	kolejność występowania
			na 100 000			
wtórne i nieokreślone węzłów chłonnych	C77	0	0	0	0	-
wtórne nowotwory złośliwe układu oddechowego i trawiennego	C78	0	0	0	0	-
wtórny innych umiejscowień	C79	0	0	0	0	-
bez określenia jego umiejscowienia	C80	7	1,00	0,62	0,36	32
choroba Hodgkina	C81	6	0,85	0,59	0,31	36
chłoniak nieziarniczny guzkowy (grudkowy)	C82	5	0,71	0,39	0,25	38
chłoniaki nieziarnicze rozlane	C83	12	1,71	1,14	0,61	24
obwodowy i skórny chłoniak z komórek T	C84	4	0,57	0,32	0,20	41
inne i nieokreślone postacie chłoniaków nieziarnicznych	C85	19	2,71	1,65	0,97	19
złośliwe choroby immunoproliferacyjne	C88	1	0,14	0,08	0,05	63
szpiczak mnogi i nowotwory z komórek plazmatycznych	C90	25	3,56	2,08	1,27	15
białaczka limfatyczna	C91	27	3,84	2,05	1,37	14
białaczka szpikowa	C92	20	2,85	1,77	1,02	18
białaczka monocytowa	C93	3	0,43	0,27	0,15	49
inne białaczki określonego rodzaju	C94	2	0,28	0,16	0,10	56
białaczka z komórek nieokreśl. rodzaju	C95	4	0,57	0,32	0,20	42
inny i nieokreślony tk. limfatycznej, krwiotwórczej i tkanek pokrewnych	C96	19	2,71	1,54	0,97	20
niezależnych mnogich umiejscowień	C97	0	0	0	0	-
rak in situ jamy ustnej, przełyku i żołądka	D00	0	0	0	0	-
rak in situ innych i nieokreśl. części narządów trawiennych	D01	0	0	0	0	-
rak in situ ucha środ. i ukł. oddechowego	D02	0	0	0	0	-
czerniak in situ	D03	0	0	0	0	-
rak in situ skóry	D04	0	0	0	0	-
rak in situ sutka	D05	0	0	0	0	-
rak in situ szyjki macicy	D06	0	0	0	0	-
rak in situ innych i nieokreśl. narządów płciowych	D07	0	0	0	0	-
rak in situ innych i nieokreśl. umiejscowień	D09	0	0	0	0	-

Tabela 13. Zgony na nowotwory złośliwe wg umiejscowienia i płci – kobiety, 2017r.

Nowotwór złośliwy	ICD 10	Liczba bezwzględna	Wsp. sur	Wsp. stand.	wskaźnik struktury	kolejność występowania
			na 100 000			
wargi	C00	1	0,14	0,08	0,06	51
nasady języka	C01	1	0,14	0,03	0,06	52
innych i nieokreślonych części języka	C02	1	0,14	0,07	0,06	53
dziąsła	C03	1	0,14	0,14	0,06	54
dna jamy ustnej	C04	4	0,55	0,36	0,26	33
podniebienia	C05	1	0,14	0,03	0,06	55
innych i nieokreślonych części jamy ustnej	C06	1	0,14	0,04	0,06	56
ślinianki przyusznej	C07	2	0,27	0,05	0,13	44
innych i nieokreś. duż. grucz. ślinowych	C08	0	0	0	0	
migdałka	C09	5	0,68	0,29	0,32	31
części ustnej gardła	C10	2	0,27	0,13	0,13	45
części nosowej gardła	C11	2	0,27	0,19	0,13	46
zachyłka gruszkowatego	C12	0	0	0	0	
części krtańowej gardła	C13	6	0,82	0,43	0,39	30
innym i bliżej nieokreś. umiejscowieniu w obrębie wargi, jamy ustnej i gardła	C14	1	0,14	0,04	0,06	57
przetyku	C15	9	1,23	0,44	0,58	28
żołądka	C16	80	10,92	4,65	5,15	5
jelita cienkiego	C17	0	0	0	0	
okrężnicy	C18	116	15,84	6,56	7,47	3
zgięcia esiczo-odbytniczego	C19	10	1,37	0,53	0,64	26
odbytnicy	C20	53	7,24	2,78	3,41	9
odbytu i kanału odbytu	C21	1	0,14	0,14	0,06	58
wątroby i PŻW	C22	51	6,96	3,09	3,28	11
pęcherzyka żółciowego	C23	22	3,00	1,41	1,42	17
innych i nie okreś. części dróg żółciowych	C24	18	2,46	1,03	1,16	20
trzustki	C25	71	9,69	4,15	4,57	6
innych i niedok. okreś. narządów trawiennych	C26	23	3,14	0,89	1,48	16
jamy nosowej i ucha środkowego	C30	2	0,27	0,11	0,13	47
zatok przynosowych	C31	0	0	0	0	
krtań	C32	3	0,41	0,17	0,19	37
tchawicy	C33	0	0	0	0	
oskrzela i płuca	C34	289	39,45	19,68	18,61	1
grasicy	C37	0	0	0	0	
serca, śródpiersia i opłucnej	C38	5	0,68	0,33	0,32	32
innych i niedokł. okreś. części ukł. oddech. i narządów klatki piersiowej	C39	0	0	0	0	
kości i chrząstki stawowej kończyn	C40	4	0,55	0,20	0,26	34
kości i chrząstki stawowej o innym i nieokreślonym umiejscowieniu	C41	3	0,41	0,17	0,19	38

Nowotwór złośliwy	ICD 10	Liczba bezwzględna	Wsp. sur	Wsp. stand.	wskaźnik struktury	kolejność występowania
			na 100 000			
czerniak złośliwy skóry	C43	15	2,05	0,72	0,97	23
inne nowotwory złośliwe skóry	C44	0	0	0	0	-
międzybłoniak	C45	1	0,14	0,11	0,06	59
mięsak Kaposi'ego	C46	0	0	0	0	-
nerwów obwodow. i autonom. ukł. nerwowego	C47	0	0	0	0	-
przestrzeni zaotrzewnowej i otrzewnej	C48	3	0,41	0,17	0,19	39
tkanki łącznej i innych tkanek miękkich	C49	18	2,46	1,56	1,16	21
sutka	C50	213	29,08	14,01	13,72	2
sromu	C51	10	1,37	0,43	0,64	27
pochwy	C52	2	0,27	0,05	0,13	48
szyjki macicy	C53	57	7,78	3,99	3,67	8
trzonu macicy	C54	53	7,24	2,98	3,41	10
nieokreślonej części macicy	C55	3	0,41	0,13	0,19	40
jajnika	C56	94	12,83	6,33	6,05	4
innych i nieokreśl. żeń. narządów płciowych	C57	28	3,82	1,61	1,80	15
łożyska	C58	0	0	0	0	-
prącia	C60	0	0	0	0	-
gruczołu krokowego	C61	0	0	0	0	-
jądra	C62	0	0	0	0	-
innych i nieokr. męsk. narządów płciowych	C63	0	0	0	0	-
nerki za wyjątkiem miedniczki nerkowej	C64	33	4,51	1,91	2,12	13
miedniczki nerkowej	C65	3	0,41	0,20	0,19	41
moczowodu	C66	0	0	0	0	-
pęcherza moczowego	C67	35	4,78	1,77	2,25	12
innych i nieokreślonych narządów moczowych	C68	0	0	0	0	-
oka	C69	0	0	0	0	-
opon	C70	3	0,41	0,23	0,19	42
mózgu	C71	62	8,46	4,64	3,99	7
rdzenia kręgowego, nerwów czaszkowych i innych części centraln. syst. nerwowego	C72	0	0	0	0	-
tarczycy	C73	4	0,55	0,35	0,26	35
nadnerczy	C74	0	0	0	0	-
innych gruczołów wydzielania wewnętrznego i struktur pokrewnych	C75	0	0	0	0	-
umiejęscowień innych i niedokł. określonych	C76	1	0,14	0,03	0,06	60
wtórne i nieokreślone węzłów chłonnych	C77	0	0	0	0	-
wtórne nowotwory złośliwe układu oddechowego i trawiennego	C78	0	0	0	0	-
wtórny innych umiejscowień	C79	0	0	0	0	-
bez określenia jego umiejscowienia	C80	2	0,27	0,11	0,13	49
choroba Hodgkina	C81	2	0,27	0,26	0,13	50
chłoniak niezziarniczy guzkowy (grudkowy)	C82	4	0,55	0,18	0,26	36

Nowotwór złośliwy	ICD 10	Liczba bezwzględna	Wsp. sur	Wsp. stand.	wskaźnik struktury	kolejność występowania
			na 100 000			
chłoniaki nieziarnicze rozlane	C83	11	1,50	0,63	0,71	25
obwodowy i skórny chłoniak z komórek T	C84	7	0,96	0,44	0,45	29
inne i nieokreślone postacie chłoniaków nieziarniczych	C85	17	2,32	0,94	1,09	22
złośliwe choroby immunoproliferacyjne	C88	0	0	0	0	-
szpiczak mnogi i nowotwory z komórek plazmatycznych	C90	29	3,96	1,63	1,87	14
białaczka limfatyczna	C91	19	2,59	1,42	1,22	19
białaczka szpikowa	C92	20	2,73	1,07	1,29	18
białaczka monocytowa	C93	1	0,14	0,08	0,06	61
inne białaczki określonego rodzaju	C94	0	0	0	0	-
białaczka z komórek nieokreś. rodzaju	C95	3	0,41	0,13	0,19	43
inny i nieokreślony tk. limfatycznej, krwiotwórczej i tkanek pokrewnych	C96	12	1,64	0,56	0,77	24
niezależnych mnogich umiejscowień	C97	0	0	0	0	-
rak in situ jamy ustnej, przełyku i żołądka	D00	0	0	0	0	-
rak in situ innych i nieokreś. części narządów trawiennych	D01	0	0	0	0	-
rak in situ ucha środ. i ukł. oddechowego	D02	0	0	0	0	-
czerniak in situ	D03	0	0	0	0	-
rak in situ skóry	D04	0	0	0	0	-
rak in situ sutka	D05	0	0	0	0	-
rak in situ szyjki macicy	D06	0	0	0	0	-
rak in situ innych i nieokreś. narządów płciowych	D07	0	0	0	0	-
rak in situ innych i nieokreś. umiejscowień	D09	0	0	0	0	-

Tabela 14. Wskaźniki zachorowania/zgony na nowotwory złośliwe wg płci i umiejscowienia
 – 2017r.

ICD10	C00-D09	C00	C01	C02	C03	C04	C05	C06	C07	C08	C09	C10	C11	C12
mężczyźni	1,46	2,00	1,13	1,00	* -	1,50	* -	4,00	1,33	* -	1,78	2,00	* -	2,00
kobiety	1,92	3,00	5,00	5,00	3,00	1,50	3,00	4,00	4,00	* -	1,00	1,50	2,50	* -

ICD10	C13	C14	C15	C16	C17	C18	C19	C20	C21	C22	C23	C24	C25	C26
mężczyźni	1,60	0,86	1,06	0,92	6,00	1,50	1,57	1,94	3,00	0,64	0,70	0,33	0,79	0,20
kobiety	0,33	# -	1,78	1,78	* -	1,56	2,60	2,02	4,00	0,61	0,55	0,83	0,82	0,09

ICD10	C30	C31	C32	C33	C34	C37	C38	C39	C40	C41	C43	C44	C45	C46
mężczyźni	3,00	0,50	1,36	° -	1,08	# -	1,00	0,50	1,00	1,10	2,40	* -	1,33	# -
kobiety	1,00	* -	2,33	° -	1,22	° -	0,80	* -	1,25	2,33	5,00	* -	2,00	° -

ICD10	C47	C48	C49	C50	C51	C52	C53	C54	C55	C56	C57	C58	C60	C61
mężczyźni	* -	* -	0,79	4,00	° -	° -	° -	° -	° -	° -	° -	° -	5,00	2,82
kobiety	* -	1,33	1,11	3,07	2,80	# -	1,67	3,45	0,67	1,35	0,25	° -	° -	° -

ICD10	C62	C63	C64	C65	C66	C67	C68	C69	C70	C71	C72	C73	C74	C75
mężczyźni	7,50	# -	1,89	1,00	* -	1,41	# -	* -	* -	0,71	° -	7,00	1,00	* -
kobiety	° -	° -	1,79	0,67	* -	1,74	° -	* -	1,00	0,94	* -	27,00	* -	* -

ICD10	C76	C77	C78	C79	C80	C81	C82	C83	C84	C85	C88	C90	C91	C92
mężczyźni	2,33	* -	* -	* -	3,86	1,50	1,80	2,08	1,25	1,00	# -	1,00	1,00	0,50
kobiety	8,00	* -	* -	* -	10,50	5,00	0,75	1,00	0,86	1,18	* -	0,83	1,00	1,00

ICD10	C93	C94	C95	C96	C97	D00	D01	D02	D03	D04	D05	D06	D07	D09
mężczyźni	0,67	0,50	0,50	0,16	° -	° -	° -	° -	° -	* -	° -	° -	* -	° -
kobiety	# -	° -	# -	0,33	° -	° -	° -	* -	° -	° -	* -	* -	* -	° -

° - brak odnotowanych zachorowań i zgonów

* - brak odnotowanych zgonów

- brak odnotowanych zachorowań

5. Załączniki:

5.1 Skróty X rewizji Międzynarodowej Statystycznej Klasyfikacji Chorób i Problemów Zdrowotnych

X rewizja Międzynarodowej Statystycznej Klasyfikacji Chorób i Problemów Zdrowotnych, to międzynarodowy system diagnozy nozologicznej. ICD-10 jest opracowana przez WHO i obowiązuje w Polsce od roku 1996³

Światowa Organizacja Zdrowia, WHO (ang. World Health Organization) to jedna z organizacji działających w ramach ONZ, zajmująca się ochroną zdrowia. Jej siedzibą jest Genewa. W 1946 r. ONZ zwołała Międzynarodową Konferencję Zdrowia w Nowym Jorku, gdzie 61 krajów ratyfikowało konwencję WHO. W roku 1948 w liczbie już 88 członków ratyfikowano powstanie WHO. Do WHO należą obecnie 193 kraje.

C00-C75 Nowotwory złośliwe o określonym umiejscowieniu uznane lub podejrzane jako pierwotne, za wyjątkiem nowotworów tkanki limfatycznej, krwiotwórczej i tkanek pokrewnych:

C00-C14	Wargi, jamy ustnej i gardła
C15-C26	Narządów trawiennych
C30-C39	Układu oddechowego i narządów klatki piersiowej
C40-C41	Kości i chrząstki stawowej
C43-C44	Skóry
C45-C49	Międzybłonna (mesotelialne) i tkanek miękkich
C50	Sutka
C51-C58	Żeńskich narządów płciowych
C60-C63	Męskich narządów płciowych
C64-C68	Układu moczowego
C69-C72	Oka, mózgu i innych części centralnego systemu nerwowego
C73-C75	Tarczycy i innych gruczołów wydzielania wewnętrznego
C76-C80	Nowotwory złośliwe o niedokładnie określonym, wtórnym i nieokreślonym umiejscowieniu
C81-C96	Nowotwory złośliwe uznane lub podejrzane jako pierwotne tkanki limfatycznej, krwiotwórczej i tkanek pokrewnych
C97	Nowotwory złośliwe niezależnych (pierwotnych) mnogich umiejscowień
D00-D09	Nowotwory in situ

Nowotwory złośliwe wargi, jamy ustnej i gardła (C00-C14)

³ Lidia Cierpiałkowska: *Psychopatologia*. Warszawa: SCHOLAR, 2007, s. 18.

- C00*** Nowotwory złośliwe wargi
Nie obejmuje: skóry wargi (C43.0, C44.0)
- C01** Nowotwór złośliwy nasady języka
 Powierzchnia grzbietowa języka
 Ustalona część języka BNO
 Tylna jedna trzecia część języka
- C02*** Nowotwór złośliwy innych i nieokreślonych części języka
- C03*** Nowotwór złośliwy dziąsła
Obejmuje: błona śluzowa brzegu zębodołu dziąsła
Nie obejmuje: nowotwory złośliwe zębopochodne (C41 .0-C41 . 1)
- C04*** Nowotwór złośliwy dna jamy ustnej
- C05*** Nowotwór złośliwy podniebienia
- C06 *** Nowotwór złośliwy innych i nieokreślonych części jamy ustnej
- C07** Nowotwór złośliwy ślinianki przyusznej
- C08 *** Nowotwór złośliwy innych i nieokreślonych dużych gruczołów ślinowych
Nie obejmuje: nowotwory złośliwe małych gruczołów ślinowych, które są klasyfikowane zgodnie z ich umiejscowieniem anatomicznym
 nowotwory złośliwe małych gruczołów ślinowych BNO (C06.9)
 nowotwory złośliwe ślinianki przyusznej (C07)
- C09*** Nowotwory złośliwe migdałka
Nie obejmuje: migdałek językowy (C02.4)
 migdałek gardłowy (C 11.1)
- C10*** Nowotwór złośliwy części ustnej gardła (oropharynx)
Nie obejmuje: Migdałek (C09.-)
- C11*** Nowotwór złośliwy części nosowej gardła (nasopharynx)
- C12** Nowotwór złośliwy zachyłka gruszkowatego
 Zachyłek gruszkowaty
- C13*** Nowotwór złośliwy części krtaniowej gardła (hypopharynx)
Nie obejmuje: zachyłek gruszkowaty (C12)
- C14*** Nowotwór złośliwy o innym i bliżej nieokreślonym umiejscowieniu w obrębie wargi, jamy ustnej i gardła
Nie obejmuje: jama ustna BNO (C06.9)
- Nowotwory złośliwe narządów trawiennych (C15-C26)**
- C15*** Nowotwór złośliwy przełyku
- C16*** Nowotwór złośliwy żołądka
- C17*** Nowotwór złośliwy jelita cienkiego
- C18*** Nowotwór złośliwy okrężnicy
- C19** Nowotwór złośliwy zgięcia esiczo-odbytniczego
 Okrężnica z odbytnicą
 Zgięcie krzyżowe (okrężnicy esowatej)
- C20** Nowotwór złośliwy odbytnicy
 Bańka odbytnicy
- C21** Nowotwór złośliwy odbytu i kanału odbytu
- C22*** Nowotwór złośliwy wątroby i przewodów żółciowych wewnątrzwątrobowych

Nie obejmuje: drogi żółciowe BNO (C24.9), wtórne nowotwory złośliwe wątroby (C78.8)

C23 Nowotwór złośliwy pęcherzyka żółciowego

C24* Nowotwór złośliwy innych i nieokreślonych części dróg żółciowych

Nie obejmuje: wewnątrzwątrobowe drogi żółciowe (C22.1)

C25* Nowotwór złośliwy trzustki

C26* Nowotwór złośliwy innych i niedokładnie określonych narządów trawiennych

Nie obejmuje: otrzewna i przestrzeń zaotrzewnowa (C48.-)

Nowotwory złośliwe narządów oddechowych i klatki piersiowej (C30-C39)

Obejmuje: ucho środkowe

Nie obejmuje: międzybłoniak (C45.-)

C30* Nowotwór złośliwy jamy nosowej i ucha środkowego

C31* Nowotwór złośliwy zatok przynosowych

C32* Nowotwór złośliwy krtani

C33 Nowotwór złośliwy tchawicy

C34* Nowotwór złośliwy oskrzela i płuca

C37 Nowotwór złośliwy grasicy

C38* Nowotwór złośliwy serca, śródpiersia i opłucnej

Nie obejmuje: międzybłoniak (C45.-)

C39* Nowotwór złośliwy innych i niedokładnie określonych części układu oddechowego i narządów klatki piersiowej

Nie obejmuje: narządy wewnątrz klatki piersiowej BNO (C76.1)

narządy klatki piersiowej BNO (C76.1)

Nowotwory złośliwe kości i chrząstki stawowej (C40 – C41)

C40* Nowotwór złośliwy kości i chrząstki stawowej kończyn

C41* Nowotwór złośliwy kości i chrząstki stawowej o innym i nieokreślonym umiejscowieniu

Nie obejmuje: kości kończyn (C40.-)

chrząstki:

* ucha (C49.1)

* krtani (C32.3)

* kończyn (C40.-)

* nosa (C30.0)

Czerniak i inne nowotwory złośliwe skóry (C43-C44)

C43* Czerniak złośliwy skóry

Obejmuje: kod morfologiczny M872-M879 z określeniem charakteru

nowotworu przez kod /3

Nie obejmuje: czerniak złośliwy skóry narządów płciowych (C51-C52, C60.-, C63.-)

C44* Inne nowotwory złośliwe skóry

Obejmuje: nowotwory złośliwe:

* gruczołów łojowych

* gruczołów potowych

Nie obejmuje: mięsak Kaposi'ego (C46.-)

czerniak złośliwy skóry (C43.-)

skóry narządów płciowych (C51-C52, C60.-, C63.-)

Nowotwory złośliwe międzybłonna i tkanek miękkich (C45-C49)

C45* Międzybłoniak

Obejmuje: kod morfologiczny M905 z kodem charakteru nowotworu /3

C46* Mięsak Kaposi'ego

Obejmuje: kod morfologiczny M9140 z kodem charakteru nowotworu /3

C47* Nowotwory złośliwe nerwów obwodowych i autonomicznego układu nerwowego

Obejmuje: nerwy i zwoje układu współczulnego i przywspółczulnego

C48* Nowotwór złośliwy przestrzeni zaotrzewnowej i otrzewnej

Nie obejmuje: mięsak Kaposi'ego (C46.1), międzybłoniak (C45.-)

C49* Nowotwory złośliwe tkanki łącznej i innych tkanek miękkich

Obejmuje: naczynia krwionośne

błonę maziową

chrząstkę

powięź

tłuszcz

wiązadła, z wyjątkiem więzadeł macicy

naczynia limfatyczne

mięśnie

kaletkę maziową

ścięgna (pochewki)

Nie obejmuje: chrząstki:

* ucha (C40-C41)

* krtani (C32.3)

* nosa (C30.0)

tkanka łączna sutka (C50.-)

mięsak Kaposi'ego (C46.-)

międzybłoniak (C45.-)

nerwy obwodowe i autonomicznego układu nerwowego (C47.-)

otrzewna (C48.-)

przestrzeń zaotrzewnowa (C48.0)

Nowotwór złośliwy sutka (C50)

C50* Nowotwór złośliwy sutka

Obejmuje: tkanka łączna sutka

Nie obejmuje: skóra sutka (C43.5,C44.5)

Nowotwory złośliwe żeńskich narządów płciowych (C51-C58)

Obejmuje: skóra żeńskich narządów płciowych

C51* Nowotwór złośliwy sromu

C52 Nowotwór złośliwy pochwy

C53* Nowotwór złośliwy szyjki macicy

C54* Nowotwór złośliwy trzonu macicy

C55 Nowotwór złośliwy nieokreślonej części macicy

C56 Nowotwór złośliwy jajnika

C57* Nowotwór złośliwy innych i nieokreślonych żeńskich narządów płciowych

C58 Nowotwór złośliwy łożyska

Rak kosmówkowy BNO

Nabłoniak kosmówkowy BNO

Nie obejmuje: gruczolak kosmówkowy (niszczący) (D39.2)

zaśniad groniasty:

* BNO (001 .9)

* inwazyjny (D39.2)

* złośliwy (D39.2)

Nowotwory złośliwe męskich narządów płciowych (C60-C63)

C60* Nowotwór złośliwy prącia

C61 Nowotwór złośliwy gruczołu krokowego

C62* Nowotwór złośliwy jądra

C63* Nowotwór złośliwy innych i nieokreślonych męskich narządów płciowych

Nowotwory złośliwe układu moczowego (C64-C68)

C64 Nowotwór złośliwy nerki za wyjątkiem miedniczki nerkowej

Nie obejmuje: nerkowe:

* kielichy (C65)

* miedniczki (C65)

C65 Nowotwór złośliwy miedniczki nerkowej

Przejście miedniczkowo-moczowodowe

Kielichy nerkowe

C66 Nowotwór złośliwy moczowodu

Nie obejmuje: ujście moczowodu do pęcherza (C67.6)

C67* Nowotwór złośliwy pęcherza moczowego

C68* Nowotwór złośliwy innych i nieokreślonych narządów moczowych

Nie obejmuje: układ moczowo-płciowy BNO-

* żeński (C57.9)

* męski (C63.9)

Nowotwory złośliwe oka, mózgu i innych części centralnego systemu nerwowego (C69-C72)

C69* Nowotwór złośliwy oka

Nie obejmuje: tkanka łączna powieki (C49.0)

powieka (skóra) (C43.1,C44.1)

nerw wzrokowy (C72.3)

C70* Nowotwór złośliwy opon

C71* Nowotwór złośliwy mózgu

Nie obejmuje: nerwy czaszkowe (C72.2-C72.5)

tkanka pozagalkowa (C69.6)

C72* Nowotwór złośliwy rdzenia kręgowego, nerwów czaszkowych i innych części centralnego systemu nerwowego

Nie obejmuje: opony (C70.-)

nerwy obwodowe i autonomicznego układu nerwowego (C47.-)

Nowotwory złośliwe tarczycy i innych gruczołów wydzielania wewnętrznego (C73-C75)

C73 Nowotwór złośliwy tarczycy

C74* Nowotwór złośliwy nadnerczy

C75* Nowotwór złośliwy innych gruczołów wydzielania wewnętrznego i struktur pokrewnych

Nie obejmuje: nadnercza (C74.-)

wyspy trzustkowe (C25.4)

jajnik (C56)

jądro (C62)

grasica (C37)

tarczyca (C73)

Nowotwory złośliwe niedokładnie określone, wtórne i o nieokreślonym umiejscowieniu (C76- C80)

C76* Nowotwór złośliwy umiejscowień innych i niedokładnie określonych

Nie obejmuje: nowotwory złośliwe:

* układu moczowo-płciowego BNO:

* męskiego (C57.9)

* żeńskiego (C63.9)

* tkanki limfatycznej, krwiotwórczej i pokrewnych (C8 1-C96)

* umiejscowień nieokreślonych (C80)

C77* Wtórne i nieokreślone nowotwory węzłów chłonnych

Nie obejmuje: nowotworów złośliwych węzłów chłonnych określonych jako pierwotne (C81-C88, C96.-)

C78* Wtórne nowotwory złośliwe układu oddechowego i trawiennego

C79* Wtórny nowotwór złośliwy innych umiejscowień

C80 Nowotwór złośliwy bez określenia jego umiejscowienia

Nowotwór złośliwy

Rak

Rakowatość

Uogólniony:

* nowotwór złośliwy

o nieokreślonym umiejscowieniu (pierwotny)

(wtórny)

* proces złośliwy

Proces złośliwy

Rak mnogi

Wyniszczenie nowotworowe

Umiejscowienie pierwotne nieznanne

Nowotwory złośliwe tkanki limfatycznej, krwiotwórczej i tkanek pokrewnych (C81-C96)

Obejmuje: kody morfologiczne M959-M994 z kodem określającym charakter nowotworu /3

Nie obejmuje: wtórne i nieokreślone nowotwory węzłów chłonnych (C77.-)

C81* Choroba Hodgkina

Obejmuje: kody morfologiczne M965-M96 z kodem określającym charakter nowotworu /3

C82* Chłoniak nieziarniczny guzkowy (grudkowy)

Obejmuje: chłoniak nieziarniczny guzkowy z polami rozlanymi lub bez obecności pól

- rozlanych
kod morfologiczny M969 z kodem określającym charakter nowotworu /3
- C83* Chłoniaki nieziarnicze rozlane**
Obejmuje: kody morfologiczne M9593, M9595, M967-M968 z kodem określającym charakter nowotworu /3
- C84* Obwodowy i skórny chłoniak z komórek T**
Obejmuje: kod morfologiczny M970 z kodem określającym charakter nowotworu /3
- C85* Inne i nieokreślone postacie chłoniaków nieziarniczych**
Obejmuje: kody morfologiczne M9590-M9592, M9594, M971 z kodem określającym charakter nowotworu /3
- C88* Złośliwe choroby immunoproliferacyjne**
Obejmuje: kod morfologiczny M976 z kodem określającym charakter nowotworu /3
- C90* Szpiczak mnogi i nowotwory z komórek plazmatycznych**
Obejmuje: kod morfologiczny M973, M9830 z kodem określającym charakter nowotworu /3
- C91* Białaczka limfatyczna**
Obejmuje: kod morfologiczny M982, M9940-M9941 z kodem określającym charakter nowotworu /3
- C92* Białaczka szpikowa**
Obejmuje: białaczki:
* granulocytową
* szpikowopochodną
kody morfologiczne M986-M988, M9930 z kodem określającym charakter nowotworu /3
- C93* Białaczka monocytowa**
Obejmuje: białaczka monocytowa
kod morfologiczny M989 z kodem określającym charakter nowotworu /3
- C94* Inne białaczki określonego rodzaju**
Obejmuje: kody morfologiczne M984, M9850, M9900, M9910, MM993 1 -M9932 z kodem określającym charakter nowotworu /3
Nie obejmuje: białaczkowa siatkowico-śródbłonkowica (C91.4)
białaczka plazmatycznokomórkowa (C90.1)
- C95* Białaczka z komórek nieokreślonego rodzaju**
Obejmuje: kod morfologiczny M980 z kodem określającym charakter nowotworu /3
- C96* Inny i nieokreślony nowotwór złośliwy tkanki limfatycznej, krwiotwórczej i tkanek pokrewnych**
Obejmuje: kody morfologiczne M972, M974 z kodem określającym charakter nowotworu /3
- C97* Nowotwory złośliwe niezależnych (pierwotnych) mnogich umiejscowień**

Nowotwory in situ (D00-D09)

- Obejmuje:** choroba Bowena
erytroplazja
kod morfologiczny określający charakter nowotworu /2
erytroplazja Queyrata

- D00* Rak in situ jamy ustnej, przelyku i żołądka**
Nie obejmuje: czerniak in situ (D03.-)
- D01* Raki in situ innych i nieokreślonych części narządów trawiennych**
Nie obejmuje: czerniak in situ (D03.-)
- D02* Rak in situ ucha środkowego i układu oddechowego**
Nie obejmuje: czerniak in situ (D03.-)
- D03* Czerniak in situ**
Obejmuje: kod morfologiczny M872-M879 z kodem określającym charakter nowotworu /2
- D04* Rak in situ skóry**
Nie obejmuje: erytroplazja Queyrata (prącia) BNO (D07.4), czerniak in situ (DC13.-)
- D05* Rak in situ sutka**
Nie obejmuje: rak in situ skóry sutka (D04.5)
czerniak in situ sutka (skóry) (D03.5)
- D06* Rak in situ szyjki macicy**
Obejmuje: dysplazja wewnątrz nabłonkowa szyjki macicy stopnia III ze wzmianką lub bez wzmianki o nasilonej dysplazji
Nie obejmuje: czerniak in situ szyjki (D03.5)
nasilona dysplazja szyjki (N87.2)
- D07* Rak in situ innych i nieokreślonych narządów płciowych**
Nie obejmuje: czerniak in situ (D03.5)
- D09* Rak in situ innych i nieokreślonych umiejscowień**

Warmińsko-Mazurski Rejestr Nowotworów – Wojewódzkie Biuro Rejestracji koduje zachorowania i zgony z obszaru województwa warmińsko-mazurskiego w klasyfikacjach ICD-10 i od dwóch lat, równoległe w klasyfikacji ICD-O-3. ICD-O-3 (International Classification of Diseases for Oncology) to Międzynarodowa Klasyfikacja Chorób dla Onkologii, Edycja Trzecia. Klasyfikacja ta jest używana do kodowania/określenia topografii czyli umiejscowienia nowotworów (kod topograficzny C) oraz postaci histologicznych nowotworów (kod morfologiczny M). W kodzie topograficznym ICD-O-3 używa jednego zestawu czterech znaków (np.C 34.9 płuco) dla określenia topografii niezależnie od zachowania nowotworu (czy jest złośliwy, łagodny, przerzutowy, in situ) w przeciwieństwie do klasyfikacji ICD-10 (osobne kody topograficzne dla wyżej wymienionych zmian). W ICD-O-3 kod zachowania nowotworu podawany jest w kodzie morfologicznym. Kod morfologiczny składa się z czterech pierwszych znaków (określających typ histologiczny) i piątego znaku określającego zachowanie nowotworu: czy jest to nowotwór łagodny (kod 0), o niepewnym charakterze (kod 1), in situ (kod 2), złośliwy pierwotny (kod 3), złośliwy wtórny (kod 6).

Przewidywany jest jeszcze szósty znak dla określenia stopnia zróżnicowania nowotworu. Podstawą dla kodów morfologicznych jest nazewnictwo opracowane przez WHO w Międzynarodowej Klasyfikacji Histologicznej Nowotworów (International Histological Classification of Tumors/ WHO Blue Books), a więc jest zgodne ze współcześnie stosowanymi klasyfikacjami nowotworów używanymi przez patomorfologów.

5.2 Wzór karty zgłoszenia nowotworu złośliwego

Karta Zgłoszenia Nowotworu Złośliwego MZ/N/1a służy do zgłaszania chorób nowotworowych przez placówki publicznej i niepublicznej służby zdrowia na terenie całego kraju. kartę należy wypełniać:

- ***przy pierwszym rozpoznaniu lub podejrzeniu nowotworu,***
- ***przy wizytach kontrolnych, w czasie których zostanie stwierdzona zmiana mająca związek z rozpoznaną chorobą,***
- ***na podstawie aktu zgonu, jeśli przyczyną zgonu był nowotwór złośliwy.***

Obecnie obowiązuje nowy wzór Karty Zgłoszenia Nowotworu Złośliwego (symbol MZ/N-1a). Jej wzór określa Dz. U. 2017 poz. 837: Rozporządzenie Prezesa Rady Ministrów z dnia 26 kwietnia 2017r. w sprawie określenia wzorów formularzy sprawozdawczych, objaśnień co do sposobu ich wypełniania oraz wzorów kwestionariuszy i ankiet statystycznych stosowanych w badaniach statystycznych ustalonych w programie badań statystycznych statystyki publicznej na rok 2017. Rozporządzenie publikowane na stronie <http://prawo.sejm.gov.pl/isap.nsf/DocDetails.xsp?id=WDU20170000837>

Zgłoszeniu podlegają choroby nowotworowe oznaczone w X rewizji Międzynarodowej Statystycznej Klasyfikacji Chorób i Problemów Zdrowotnych numerami C00-C97 oraz D00-D09.

Zwracamy się z apelem do placówek ochrony zdrowia o dopełnianie obowiązku przesyłania kart do Wojewódzkiego Rejestru Nowotworów Złośliwych w Olsztynie.

Adresat: **MINISTERSTWO ZDROWIA**; Wojewódzkie Biuro Rejestracji Nowotworów
Przekazać w terminach przewidzianych w programie badań statystycznych statystyki publicznej

		Numer w KRN	
MZ/N-1a KARTA ZGŁOSZENIA NOWOTWORU ZŁOŚLIWEGO			
1. Nazwa i adres jednostki—pieczętka z numerem REGON		2. REGON (cz. I resort. kodu identyf.)	
		3. PESEL	
		4. Data urodzenia	
		5. Płeć <input type="checkbox"/> mężczyzna <input type="checkbox"/> kobieta	
6. Obywatelstwo <input type="checkbox"/> polskie <input type="checkbox"/> obcokrajowiec			
7. Nazwisko			
8. Imię			
ADRES			
9. Miejscowość		10. Kod pocztowy	
11. Ulica, nr domu, nr mieszkania		12. Kod TERYT	
13. Województwo		14. Powiat	
		15. Gmina	
16. Ukończona szkoła <input type="checkbox"/> bez wykształcenia <input type="checkbox"/> podstawowa <input type="checkbox"/> gimnazjum <input type="checkbox"/> zasadnicza zawodowa <input type="checkbox"/> średnia <input type="checkbox"/> policealna <input type="checkbox"/> wyższa			
17. DATA ROZPOZNANIA			
DATA PRZYJĘCIA		21. DATA ZGONU	
18. do ambulatorium		22. Miejsce zgonu	
19. do szpitala		23. Przyczyna zgonu	
20. Data wypisu		24. Kod przyczyny zgonu ICD-10	
		<input type="checkbox"/> szpital <input type="checkbox"/> nowotwór wyjściowa	
		<input type="checkbox"/> dom <input type="checkbox"/> inna wtórna	
		<input type="checkbox"/> inne bezpośrednia	
25. ROZPOZNANIE KLINICZNE: ICD-10		26. Rozpoznanie histopatologiczne	
Opis i lokalizacja nowotworu:		27. Kod histopat.	
28. Nowotwór <input type="checkbox"/> pojedynczy <input type="checkbox"/> mnogi <input type="checkbox"/> przerzut		<input type="checkbox"/> Nie pobrano materiału do badania	
29. Miejsce przerzutu:		<input type="checkbox"/> Pobrano wycinek (badanie w toku)	
30. Data przerzutu		<input type="checkbox"/> Wynik negatywny (nie potwierdzono nowotworu)	
31. Strona ciała <input type="checkbox"/> prawa <input type="checkbox"/> lewa <input type="checkbox"/> obie strony		<input type="checkbox"/> Wynik pozytywny (potwierdzono nowotwór)	
32. Kod zaawansowania TNM (7 rewizja)		Typ histologiczny:	
<input type="checkbox"/> TIS T <input type="checkbox"/> N <input type="checkbox"/> M		34. Stopień zaawansowania	
33. Inne klasyfikacje zaawansowania		<input type="checkbox"/> Stopień 0 (Tis)	
Wynik		<input type="checkbox"/> Stopień I <input type="checkbox"/> IA <input type="checkbox"/> IB <input type="checkbox"/> IC	
		<input type="checkbox"/> Stopień II <input type="checkbox"/> IIA <input type="checkbox"/> IIB <input type="checkbox"/> IIC	
		<input type="checkbox"/> Stopień III <input type="checkbox"/> IIIA <input type="checkbox"/> IIIB <input type="checkbox"/> IIIC	
		<input type="checkbox"/> Stopień IV <input type="checkbox"/> IVA <input type="checkbox"/> IVB <input type="checkbox"/> IVC	
36. Inne podstawy rozpoznania		35. Stadium zaawansowania	
<input type="checkbox"/> cytologia <input type="checkbox"/> operacja wywiad.		<input type="checkbox"/> in situ	
<input type="checkbox"/> markery nowotw. <input type="checkbox"/> badanie kliniczne		<input type="checkbox"/> miejscowe	
<input type="checkbox"/> endoskopia <input type="checkbox"/> sekcja		<input type="checkbox"/> regionalne (przerzuty reg.)	
<input type="checkbox"/> radiologia <input type="checkbox"/> tylko akt zgonu		<input type="checkbox"/> uogólnione (przerzuty odl.)	
<input type="checkbox"/> inne bad. obraz. <input type="checkbox"/> skryning tura			
37. Leczenie skojarzone		38. Leczenie nieskojarzone	
<input type="checkbox"/> radioter.+chemioter.		Mozliwe zaznaczenie kilku pól	
<input type="checkbox"/> chirurgia+chemioter.		dzień - miesiąc - rok	
<input type="checkbox"/> radioter.+chemioter.+chirurgia		<input type="checkbox"/> chirurgia	
<input type="checkbox"/> radioter.+chirurgia		<input type="checkbox"/> radioterapia	
Data rozpoczęcia: _____		<input type="checkbox"/> chemioterapia	
dzień miesiąc rok		<input type="checkbox"/> hormonoterapia	
<input type="checkbox"/> lecz. nieskojarzone (wypełnić pkt 36)		<input type="checkbox"/> immunoterapia	
		<input type="checkbox"/> ter. celowana	
		<input type="checkbox"/> przeszczep	
		<input type="checkbox"/> inne	
39. Dla raka piersi (C50, D05)		40. Rodzaj leczenia <input type="checkbox"/> radykalne <input type="checkbox"/> paliatywne <input type="checkbox"/> objawowe <input type="checkbox"/> skierowany na leczenie <input type="checkbox"/> brak zgody na leczenie	
<input type="checkbox"/> mastektomia <input type="checkbox"/> leczenie oszczędzające		41. Data wypełnienia	
		42. Nr PWZ lekarza	
		43. Podpis i pieczętka lekarza	
44. Identyfikator osoby wprowadzającej			

5.3 INSTRUKCJA WYPEŁNIANIA KARTY ZGŁOSZENIA NOWOTWORU ZŁOŚLIWEGO

Karty Zgłoszenia Nowotworów Złośliwych (KZNZ) powinny być wypełniane przez wszystkie placówki służby zdrowia (MZiOS, MON, MSW, PKP) w każdym przypadku rozpoznania nowotworu złośliwego oraz raka *in situ*. Kartę należy wypełniać przy pierwszym rozpoznaniu nowotworu, jak i przy wizytach kontrolnych, w czasie których zostanie stwierdzona zmiana mająca związek z rozpoznaną chorobą (zmiana rozpoznania klinicznego, uzyskanie wyniku badania histologicznego, zmiana metody leczenia, zmiana stanu zaawansowania choroby, zgon pacjenta). W przypadku braku takich zmian KZNZ wypełnia się 1 raz w roku dla wszystkich pacjentów po przebyciu leczenia z powodu nowotworu złośliwego, nawet jeśli nie stwierdza się u nich cech czynnej choroby nowotworowej.

Kartę należy wypełniać również w przypadkach zgonów, których przyczyną jest nowotwór złośliwy oraz w przypadkach zgonów spowodowanych inną przyczyną niż nowotwór, jeśli z wywiadu wynika, iż pacjent przebył leczenie z powodu nowotworu złośliwego.

Za nowotwory złośliwe uważa się choroby oznaczone w Międzynarodowej Statystycznej Klasyfikacji Chorób i Problemów Zdrowotnych numerami C00-D09 wg X Rewizji. Przypadki raka *in situ* są oznaczone w tej klasyfikacji numerami D00-D09.

Na każdej KZNZ musi być czytelna pieczęć placówki zgłaszającej oraz pieczęć i podpis lekarza. Kartę należy wypełniać bardzo czytelnie pismem drukowanym, uwzględniając umieszczone w poszczególnych liniach szablony zapisu.

Wypełnienie KZNZ winno być odnotowane w historii choroby pacjenta.

KZNZ wszystkich pacjentów zamieszkałych na stałe w województwach podległych określone Regionalnemu Rejestrowi Nowotworów należy przysyłać do tego rejestru w terminie do dnia 15 miesiąca następującego po rozpoznaniu choroby nowotworowej. Obowiązek zaopatrywania poszczególnych placówek służby zdrowia w blankiety KZNZ (oznaczone symbolem Mz/N-1a) ciąży na dyrekcjach poszczególnych placówek służby zdrowia.

Zasady wypełniania karty zgłoszenia nowotworu złośliwego

Kartę należy wypełniać czytelnie czarnym lub niebieskim długopisem, używając drukowanych liter, a pola kodowe zaznaczać **symbolem X** wewnątrz obszaru pola.

Pola oznaczone szarym kolorem można pozostawić niewypełnione (nr 12, 25, 27).

Pole 1. Należy wstawić nazwę lub stempel jednostki zgłaszającej.

Pole 2. Należy wpisać część I resortowego kodu identyfikacyjnego (REGON).

Pole 3. Należy wpisać pełny numer PESEL.

Pole 4. Należy wpisać datę urodzenia według ustalonego formatu: dd-mm-rrrr.

Pole 5. Należy zaznaczyć znakiem X odpowiednią płeć.

Pole 6. W przypadku obywateli innych krajów niż Polska, należy wpisać kraj pochodzenia

Pole 7. Należy wpisać aktualne nazwisko pacjenta.

Pole 8. Należy wpisać imię (imiona) pacjenta.

Pole 9. Należy wpisać miejscowość, w której pacjent jest zameldowany na stałe.

Pole 10. Należy wpisać kod pocztowy miejsca zamieszkania pacjenta.

Pole 11. Należy wpisać ulicę, nr domu i mieszkania pacjenta w miejscu zameldowania.

Pole 12. Nie wypełniać (wypełnia właściwy rejestr onkologiczny).

Pole 13. Należy wpisać województwo, w którym leży miejscowość.

Pole 14. Należy wpisać powiat, w którym leży miejscowość.

Pole 15. Należy wpisać gminę, w której leży miejscowość.

Pole 16. Należy zaznaczyć znakiem X ukończoną przez pacjenta szkołę.

Pole 17. Należy wpisać datę rozpoznania nowotworu według ustalonego formatu: dd-mm-rrrr.

Data pierwszego rozpoznania - należy podać datę pierwszego rozpoznania klinicznego nowotworu, wpisując w umieszczony na karcie szablon rok (dwie cyfry), miesiąc (dwie cyfry) i dzień (dwie cyfry). W przypadku braku dokładnych danych należy zastosować się do standardów obowiązujących w określaniu daty pierwszego rozpoznania, które zamieszczamy poniżej.

Data rozpoznania nowotworu złośliwego - przez zachorowanie na nowotwór złośliwy rozumie się fakt rozpoznania lub podejrzenia nowotworu złośliwego lub raka *in situ*. Jako datę zachorowania powinno się traktować datę chronologicznie pierwszego zdarzenia (z sześciu wymienionych poniżej). Jeśli w ciągu

trzech miesięcy od pierwotnie obranej daty ujawni się zdarzenie znajdujące się wyżej w hierarchii pierwszeństwa, należy przyjąć datę tego właśnie zdarzenia nadrzędnego.

Lista zdarzeń, począwszy od najważniejszego:

1. Data pierwszego histologicznego lub cytologicznego potwierdzenia złośliwego charakteru choroby (z wyjątkiem histologii lub cytologii przy autopsji). Ta data powinna być określona z uwzględnieniem następującego porządku: data pobrania próbki (biopsji), data przyjęcia przez patologa, data raportu patologa
2. Data przyjęcia do szpitala z powodu złośliwego charakteru choroby.
3. W przypadku oceny dokonanej tylko ambulatoryjnie: data pierwszej konsultacji ambulatoryjnej, do której doszło z powodu złośliwego charakteru choroby.
4. Data rozpoznania dokonanego inaczej niż opisano w pkt. 1, 2 lub 3.
5. Data zgonu, jeśli brak innej informacji poza tą, że pacjent zmarł z powodu nowotworu złośliwego.
6. Data zgonu, jeśli złośliwy charakter choroby stwierdzono podczas autopsji.

Niezależnie od tego, którą datę przyjmie się jako datę zachorowania, nie powinna być ona późniejsza ani od daty rozpoczęcia leczenia, ani od daty podjęcia decyzji o odstąpieniu od leczenia, ani od daty zgonu. Wybór daty zachorowania nie wpływa na kodowanie pozycji „podstawa rozpoznania”.

Pole 18. Należy wpisać datę porady ambulatoryjnej według ustalonego formatu: dd-mm-rrrr.

Pole 19. Należy wpisać datę przyjęcia do szpitala według ustalonego formatu: dd-mm-rrrr.

Pole 20. Należy wpisać datę wypisu ze szpitala według ustalonego formatu: dd-mm-rrrr.

Pole 21. Należy wpisać datę zgonu pacjenta według ustalonego formatu: dd-mm-rrrr.

Pole 22. Należy zaznaczyć znakiem X miejsce zgonu pacjenta (hospicjum - kategoria „inne”).

Pole 23. Należy zaznaczyć znakiem X przyczynę zgonu pacjenta.

Pole 24. Należy podać przyczynę zgonu w klasyfikacji ICD-10: wyjściową, wtórną i bezpośrednią.

Data zgonu - wypełnia się w przypadku stwierdzenia zgonu pacjenta z powodu nowotworu złośliwego lub w przypadkach zgonów spowodowanych inną przyczyną niż nowotwór, jeśli z wywiadu wynika, iż pacjent przeżył wcześniej leczenie z powodu nowotworu złośliwego. Określając przyczynę zgonu wybieramy wówczas kategorię „inne”.

Miejsce zgonu należy podać podkreślając jedną z trzech wymienionych na karcie możliwości : "szpital", "dom" lub "inne". Podając przyczynę zgonu należy podkreślić "nowotwór", jeśli zgon nastąpił na skutek choroby nowotworowej lub "inne" - jeśli powodem zgonu nie był nowotwór.

Pole 25. Pola kodowego nie wypełniać. W miejscu na opis należy wpisać rozpoznanie kliniczne z dokładnym umiejscowieniem nowotworu (także tkanki krwiotwórczej i układu chłonnego), precyzując czy chodzi o umiejscowienie pierwotne, czy przerzut, a pierwotny punkt wyjścia nowotworu jest nieznany.

Pole 26. Jeżeli chory nie miał badania histopatologicznego, w polu należy zakreślić „nie pobrano materiału do badania”. Jeżeli nie otrzymano jeszcze wyniku badania, należy zakreślić „pobrano wycinek - badanie w toku”. Jeżeli wynik badania był ujemny, należy zakreślić „wynik negatywny”, jeśli zaś badanie potwierdziło występowanie nowotworu, należy podać pełne rozpoznanie histopatologiczne lub zakreślić „wynik pozytywny”. W przypadku potwierdzenia nowotworu należy wpisać (słownie) typ histologiczny.

Pole 27. Pola kodowego nie wypełniać.

Pole 28. Należy zaznaczyć, czy rozpoznany nowotwór jest pierwszym nowotworem, czy jest to kolejny różny histologicznie nowotwór. W wypadku przerzutu zakreślić pole przerzut.

Pole 29. Wpisać (słownie) miejsce przerzutu nowotworu.

Pole 30. Wpisać datę wykrycia przerzutu.

Pole 31. W przypadku nowotworów umiejscowionych w narządach parzystych należy podać stronę ciała pacjenta, po której znajduje się nowotwór.

Pole 32. Należy wpisać kod zaawansowania choroby nowotworowej według klasyfikacji TNM wersja 7.

Pole 33. Jeśli istnieje specyficzna dla nowotworu klasyfikacja zaawansowania i znany jest jej wynik, należy wpisać nazwę klasyfikacji, w której określono stadium zaawansowania oraz wynik (np. klasyfikacja FIGO dla nowotworów ginekologicznych (C51-C58), Ann Arbor dla chłoniaków (C81-C85), Astler- Coller dla jelita grubego (C18-C20), Breslow/Clark dla czerniaka (C43) lub sumę Gleasona dla raka gruczołu krokowego (C61).

Pole 34. Należy określić stopień zaawansowania według klasyfikacji TNM wersja 7.

Pole 35. Jeśli diagnostyka TNM nie jest możliwa, należy określić stadium zaawansowania choroby według podanych kategorii.

- *in situ* – (nowotwór przedinwazyjny) określa się wyłącznie w oparciu o rozpoznanie histopatologiczne jest to stadium, w którym stwierdza się cechy odróżnicowania nowotworowego komórek, brak jest natomiast cech naciekania (inwazji) podścieliska;
- *stadium miejscowe* – nowotwór ograniczony do narządu, w którym pierwotnie powstał;
- *stadium regionalne* – nowotwór przekracza granice narządu naciekając tkanki otaczające lub tworząc przerzuty w regionalnych węzłach chłonnych;
- *stadium uogólnione* – nowotwór daje przerzuty odległe krwiopochodne lub drogami chłonnymi do dalszych, niż najbliższa, stacji węzłów chłonnych;
- *stadium nieokreślone* – na podstawie dostępnych danych nie można określić zaawansowania nowotworu. Jeśli zostanie podana diagnostyka TNM, zbyteczne jest dodatkowe określanie stanu zaawansowania choroby w formie opisowej.

Pole 36. Jeżeli nie wykonano badania histopatologicznego, należy zakreślić, jakie inne badania były podstawą rozpoznania nowotworu. Wskazywanie innych badań, których rezultat nie posiada istotnej wartości diagnostycznej, jest niecelowe. W przypadku wykrycia nowotworu w badaniu skryningowym, należy podać turę badania. Możliwe jest zaznaczenie kilku pól.

Pole 37. Należy określić, jakie metody leczenia skojarzonego zastosowano u pacjenta (kolejność nieistotna) oraz datę wykonania badania.

Pole 38. Należy zakreślić, jakiemu leczeniu przeciwnowotworowemu nieskojarzonemu poddano dotychczas pacjenta (operacja wywiadowcza nie jest leczeniem chirurgicznym). Przy każdej metodzie należy wpisać datę rozpoczęcia leczenia. Możliwe jest zaznaczenie kilku pól.

Pole 39. W przypadku raka piersi (C50, D05) podać, czy chirurgia obejmowała mastektomię czy leczenie oszczędzające (np. kwadrantektomia).

Pole 40. Należy określić rodzaj leczenia, zaznaczając jedną z przewidzianych w karcie możliwości.

Leczeniem radykalnym (przeciwnowotworowym) nazywamy taki rodzaj leczenia, który powoduje doszczętne usunięcie lub zniszczenie nowotworu celem uzyskania trwałego wyleczenia pacjenta. Przez **leczenie paliatywne (przeciwnowotworowe)** rozumie się leczenie mające na celu okresowe zahamowanie postępu procesu nowotworowego lub częściowe przywrócenie funkcji zmienionym

nowotworowo narządom, a tym samym zmniejszenie dolegliwości, gdy nie ma szans na wyleczenie nowotworu.

Pod pojęciem **leczenia objawowego** rozumie się leczenie, które ma na celu jedynie zmniejszenie dolegliwości towarzyszących chorobie nowotworowej, bez wpływu na przebieg procesu nowotworowego i funkcje zmienionych nowotworowo narządów.

Dla osób dotychczas nie leczonych należy podkreślić w podpunkcie "Rodzaj leczenia" odpowiednią do sytuacji opcję:

- skierowany na leczenie (jeśli chory został skierowany na leczenie, lecz go jeszcze nie rozpoczął),
- brak zgody na leczenie (jeśli chory jest kierowany na leczenie, lecz odmawia podjęcia go)

Pole 41. Należy wpisać datę wypełnienia karty według formatu: dd-mm-rrrr.

Pole 42. Numer PWZ lekarza wypełniającego kartę.

Pole 43. Czytelny podpis i pieczętka lekarza.

5.4 ROZPORZĄDZENIE MINISTRA ZDROWIA z dnia 21 czerwca 2018 r. w sprawie Krajowego Rejestru Nowotworów



DZIENNIK USTAW RZECZYPOSPOLITEJ POLSKIEJ

Warszawa, dnia 21 czerwca 2018 r.

Poz. 1197

ROZPORZĄDZENIE MINISTRA ZDROWIA¹⁾

z dnia 14 czerwca 2018 r.

w sprawie Krajowego Rejestru Nowotworów

Na podstawie art. 20 ust. 1 ustawy z dnia 28 kwietnia 2011 r. o systemie informacji w ochronie zdrowia (Dz. U. z 2017 r. poz. 1845 oraz z 2018 r. poz. 697) zarządza się, co następuje:

§ 1. Rozporządzenie określa:

- 1) podmiot prowadzący Krajowy Rejestr Nowotworów, zwany dalej „rejestrem”, oraz sposób jego prowadzenia;
- 2) usługodawców obowiązanych do przekazywania danych do rejestru;
- 3) sposób i termin przekazywania danych przez usługodawców do rejestru;
- 4) zakres i rodzaj danych przetwarzanych w rejestrze spośród danych określonych w art. 4 ust. 3 ustawy z dnia 28 kwietnia 2011 r. o systemie informacji w ochronie zdrowia, zwanej dalej „ustawą”;
- 5) rodzaje identyfikatorów przetwarzanych w rejestrze spośród identyfikatorów określonych w art. 17c ust. 2–5 ustawy.

§ 2. 1. Podmiotem prowadzącym rejestr utworzony rozporządzeniem Ministra Zdrowia z dnia 20 grudnia 2012 r. w sprawie utworzenia Krajowego Rejestru Nowotworów (Dz. U. poz. 1497) jest Centrum Onkologii – Instytut im. Marii Skłodowskiej-Curie w Warszawie.

2. Rejestr jest prowadzony za pośrednictwem wojewódzkich biur rejestracji nowotworów, uprawnionych do gromadzenia i przetwarzania danych, przekazywanych przez podmioty określone w art. 19 ust. 8 ustawy, o rozpoznaniach i podejrzeniach występowania nowotworów złośliwych na terenie województwa, w którym realizują swoje zadania, będących wyznaczonymi do tych zadań komórkami organizacyjnymi zakładów leczniczych w podmiotach leczniczych wyspecjalizowanych w zakresie onkologii, którymi są w województwie:

- 1) dolnośląskim – Dolnośląskie Centrum Onkologii we Wrocławiu;
- 2) kujawsko-pomorskim – Centrum Onkologii im. prof. Franciszka Łukaszczyka w Bydgoszczy;
- 3) lubelskim – Centrum Onkologii Ziemi Lubelskiej im. św. Jana z Dukli w Lublinie;
- 4) lubuskim – Wielospecjalistyczny Szpital Wojewódzki w Gorzowie Wielkopolskim Sp. z o.o.;
- 5) łódzkim – Wojewódzkie Wielospecjalistyczne Centrum Onkologii i Traumatologii im. M. Kopernika w Łodzi;
- 6) małopolskim – Centrum Onkologii – Instytut im. Marii Skłodowskiej-Curie Oddział w Krakowie;
- 7) mazowieckim – Centrum Onkologii – Instytut im. Marii Skłodowskiej-Curie w Warszawie;
- 8) opolskim – Samodzielny Publiczny Zakład Opieki Zdrowotnej Opolskie Centrum Onkologii im. prof. Tadeusza Koszarowskiego w Opolu;

¹⁾ Minister Zdrowia kieruje działem administracji rządowej – zdrowie, na podstawie § 1 ust. 2 rozporządzenia Prezesa Rady Ministrów z dnia 10 stycznia 2018 r. w sprawie szczegółowego zakresu działania Ministra Zdrowia (Dz. U. poz. 95).

- 9) podkarpackim – Kliniczny Szpital Wojewódzki Nr 1 im. Fryderyka Chopina w Rzeszowie Podkarpackie Centrum Onkologii;
- 10) podlaskim – Białostockie Centrum Onkologii im. M. Skłodowskiej-Curie w Białymstoku;
- 11) pomorskim – Copernicus Podmiot Leczniczy Sp. z o.o. w Gdańsku;
- 12) śląskim – Centrum Onkologii – Instytut im. Marii Skłodowskiej-Curie Oddział w Gliwicach;
- 13) świętokrzyskim – Świętokrzyskie Centrum Onkologii Samodzielny Publiczny Zakład Opieki Zdrowotnej w Kielcach;
- 14) warmińsko-mazurskim – Samodzielny Publiczny Zakład Opieki Zdrowotnej Ministerstwa Spraw Wewnętrznych i Administracji z Warmińsko-Mazurskim Centrum Onkologii w Olsztynie;
- 15) wielkopolskim – Wielkopolskie Centrum Onkologii im. Marii Skłodowskiej-Curie w Poznaniu;
- 16) zachodniopomorskim – Zachodniopomorskie Centrum Onkologii w Szczecinie.

3. Rejestr jest prowadzony z wykorzystaniem systemu teleinformatycznego.

§ 3. Do przekazywania danych do rejestru są obowiązani usługodawcy udzielający ambulatoryjnych, stacjonarnych i całodobowych świadczeń zdrowotnych, w związku z rozpoznaniem i podejrzeniem nowotworu złośliwego.

§ 4. 1. Dane pozyskiwane:

- 1) przy pierwszym rozpoznaniu lub podejrzeniu nowotworu,
 - 2) przy wizytach kontrolnych, podczas których zostały stwierdzone istotne zmiany mające związek z diagnozą lub leczeniem, lub postępem choroby,
 - 3) na podstawie aktu zgonu
- są przekazywane do rejestru w postaci papierowej lub elektronicznej.

2. Dane do rejestru w postaci elektronicznej są przekazywane niezwłocznie po ich uzyskaniu.

3. Dane do rejestru w postaci papierowej są przekazywane raz w miesiącu do 15. dnia miesiąca następującego po wystąpieniu zdarzenia, o którym mowa w ust. 1, do wojewódzkich biur rejestracji nowotworów.

§ 5. W rejestrze przetwarza się dane i identyfikatory obejmujące:

- 1) dane osobowe dotyczące usługobiorcy:
 - a) imię (imiona),
 - b) nazwisko,
 - c) numer PESEL, a w przypadku osób, które nie mają nadanego numeru PESEL – numer paszportu albo innego dokumentu stwierdzającego tożsamość,
 - d) płeć,
 - e) obywatelstwo,
 - f) datę urodzenia,
 - g) adres miejsca zamieszkania, obejmujący wskazanie województwa, powiatu, gminy, miejscowości oraz ulicy,
 - h) wykształcenie,
 - i) datę zgonu;
- 2) jednostkowe dane medyczne dotyczące usługobiorcy:
 - a) datę rozpoznania nowotworu,
 - b) datę przyjęcia i wypisu z podmiotu leczniczego (ambulatorium, szpital),
 - c) miejsce zgonu (szpital, dom, inne),
 - d) przyczynę zgonu (nowotwór, inne) oraz kod przyczyny zgonu ICD-10 (wyjściowa, wtórna, bezpośrednia),
 - e) rozpoznanie kliniczne ICD-10 oraz opis i lokalizację nowotworu,
 - f) rozpoznanie histopatologiczne (nie pobrano materiału do badania; pobrano wycinek – badanie w toku; wynik negatywny – nie potwierdzono nowotworu; wynik pozytywny – potwierdzono nowotwór),

- g) typ histologiczny – opis,
 - h) datę wyniku histopatologicznego,
 - i) kod histopatologiczny,
 - j) rodzaj nowotworu (pojedynczy, mnogi, przerzut),
 - k) miejsce przerzutu,
 - l) datę rozpoznania przerzutu,
 - m) informację o stronie ciała (prawa, lewa, obie strony),
 - n) kod zaawansowania TNM (7 rewizja),
 - o) informacje o innych klasyfikacjach zaawansowania (w szczególności FIGO, Clark/Breslow, Astler-Coller, Ann Arbor, Gleason),
 - p) informacje o stopniu (stopień 0, I, IA, IB, IC, II, IIA, IIB, IIC, III, IIIA, IIIB, IIIC, IV, IVA, IVB, IVC) i stadium zaawansowania nowotworu (in situ, miejscowe, regionalne, uogólnione),
 - q) informacje o innych podstawach rozpoznania (cytologia, markery nowotworowe, endoskopia, radiologia, inne badania obrazowe, operacja wywiadowcza, badanie kliniczne, sekcja, akt zgonu, skryning, tura skryningu),
 - r) informacje o rodzaju leczenia (radykałne, paliatywne, objawowe, skierowany na leczenie) bądź o braku zgody na leczenie,
 - s) informacje o leczeniu skojarzonym, w tym o dacie jego rozpoczęcia (radioterapia plus chemioterapia, chirurgia plus chemioterapia, radioterapia plus chemioterapia plus chirurgia, radioterapia plus chirurgia, chirurgia plus chemioterapia plus radioterapia plus hormonoterapia) i nieskojarzonym, w tym o dacie jego rozpoczęcia (chirurgia, radioterapia, chemioterapia, hormonoterapia, immunoterapia, terapia celowana, przeszczep, inne),
 - t) w przypadku raka piersi (C50, D05) informacje o mastektomii lub leczeniu oszczędzającym;
- 3) identyfikator usługodawcy, o którym mowa w art. 17c ust. 3 pkt 1 ustawy;
 - 4) identyfikator miejsca udzielania świadczenia opieki zdrowotnej, o którym mowa w art. 17c ust. 4 pkt 1 ustawy;
 - 5) identyfikator pracownika medycznego wprowadzającego dane do rejestru, o którym mowa w art. 17c ust. 5 ustawy.

§ 6. Dane przekazane do Centrum Onkologii – Instytutu im. Marii Skłodowskiej-Curie w Warszawie w okresie od dnia 1 stycznia 2018 r. do dnia wejścia w życie niniejszego rozporządzenia zgodnie z wymaganiami określonymi w rozporządzeniu Ministra Zdrowia z dnia 24 sierpnia 2016 r. w sprawie Krajowego Rejestru Nowotworów (Dz. U. poz. 1362) uważa się za przekazane w sposób zgodny z wymaganiami niniejszego rozporządzenia.

§ 7. Rozporządzenie wchodzi w życie z dniem następującym po dniu ogłoszenia.²⁾

Minister Zdrowia: wz. *J. Szczurek-Żelazko*

²⁾ Niniejsze rozporządzenie było poprzedzone rozporządzeniem Ministra Zdrowia z dnia 24 sierpnia 2016 r. w sprawie Krajowego Rejestru Nowotworów (Dz. U. poz. 1362), które utraciło moc z dniem 1 stycznia 2018 r. zgodnie z art. 7 ustawy z dnia 20 lipca 2017 r. o zmianie ustawy o systemie informacji w ochronie zdrowia oraz niektórych innych ustaw (Dz. U. poz. 1524).

6. Spis tabel i rysunków

Rysunek 1. Ludność wg płci i wieku w woj. warmińsko-mazurskim 2017 roku.....	10
Rysunek 2. Zachorowania na nowotwory złośliwe ogółem w 5-letnich grupach wieku w 2007, 2012 i 2017 roku, mężczyźni	17
Rysunek 3. Zachorowania na nowotwory złośliwe ogółem w 5-letnich grupach wieku w 2007, 2012 i 2017 roku kobiety.....	17
Rysunek 4. Struktura zachorowań na nowotwory złośliwe – mężczyźni, 2017 r.	19
Rysunek 5. Struktura zachorowań na nowotwory złośliwe kobiety, 2017 r.	19
Rysunek 6. Umieralność na nowotwory złośliwe ogółem w 5-letnich grupach wieku, mężczyźni i kobiety 2017 r.	42
Rysunek 7. Liczba zgonów na nowotwory złośliwe w latach 2004 – 2017 r. mężczyźni i kobiety.....	42
Rysunek 8. Zgony na najczęstsze nowotwory złośliwe w województwie warmińsko - mazurskim, mężczyźni 2017 r.	43
Rysunek 9. Zgony na najczęstsze nowotwory złośliwe w województwie warmińsko –mazurskim, kobiety 2017 r.	43
Tabela 1. Struktura ludności województwa warmińsko – mazurskiego wg płci i 5-letnich grup wieku 2017r.	11
Tabela 2. Struktura zarejestrowanych zachorowań na najczęstsze nowotwory złośliwe 2017 r.	18
Tabela 3. Zarejestrowane zachorowania na nowotwory złośliwe wg umiejscowienia i płci – mężczyźni 2017 r.	20
Tabela 4. Zarejestrowane zachorowania na nowotwory złośliwe wg umiejscowienia i płci – kobiety 2017	23
Tabela 5. Liczby zarejestrowanych zachorowań na nowotwory złośliwe wg umiejscowienia i 5-letnich grup wieku – mężczyźni, 2017 r.	26
Tabela 6. Liczby zarejestrowanych zachorowań na nowotwory złośliwe wg umiejscowienia i 5-letn grup wieku – kobiety 2017 r.	28
Tabela 7. Współczynniki zarejestrowanych zachorowań (na 100 000) na nowotwory złośliwe wg umiejscowienia i 5 – letnich grup wieku - mężczyźni, 2017 r.	30
Tabela 8. Współczynniki zarejestrowanych zachorowań (na 100 000) na nowotwory złośliwe wg umiejscowienia i 5 – letnich grup wieku - kobiety, 2017r.	33

Tabela 9. Lista kolejności nowotworów złośliwych wg wielkości współczynników standaryzowanych zachorowalności – mężczyźni, 2017 r.	36
Tabela 10. Lista kolejności nowotworów złośliwych wg wielkości współczynników standaryzowanych zachorowalności – kobiety, 2017 r.	38
Tabela 11. Zgony na najczęstsze nowotwory złośliwe wg częstości występowania w 2017 r.	44
Tabela 12. Zgony na nowotwory złośliwe wg umiejscowienia i płci – mężczyźni, 2017 r.	45
Tabela 13. Zgony na nowotwory złośliwe wg umiejscowienia i płci – kobiety, 2017 r.	48
Tabela 14. Wskaźniki zachorowania/zgony na nowotwory złośliwe wg płci i umiejscowienia w województwie warmińsko-mazurskim 2017 r.	51