

# **Nowotwory złośliwe w województwie warmińsko-mazurskim w 2015 roku**

**Anna Gos, Izabela Nowicka, Joanna Wiśniewska**

Samodzielny Publiczny Zakład Opieki Zdrowotnej Ministerstwa Spraw Wewnętrznych  
i Administracji z Warmińsko-Mazurskim Centrum Onkologii w Olsztynie.

Warmińsko-Mazurski Rejestr Nowotworów – Wojewódzkie Biuro Rejestracji  
Al. Wojska Polskiego 37, 10-228 Olsztyn

**Olsztyn 2018**



**Samodzielny Publiczny Zakład Opieki Zdrowotnej Ministerstwa Spraw  
Wewnętrznych i Administracji z Warmińsko – Mazurskim Centrum  
Onkologii w Olsztynie**

al. Wojska Polskiego 37 , 10 – 228 Olsztyn

**Warmińsko – Mazurski Rejestr Nowotworów  
Wojewódzkie Biuro Rejestracji**

tel. (089) 539 88 20

fax. (089) 539 83 18

[www.poliklinika.net](http://www.poliklinika.net)

e- mail: [rejestr@poliklinika.net](mailto:rejestr@poliklinika.net)

**Skład Zespołu Redakcyjnego:**

kierownik – mgr Anna Gos

starszy inspektor – mgr Izabela Nowicka

starszy inspektor – Joanna Wiśniewska



Publikacja została zrealizowana ze środków finansowych Ministra Zdrowia w ramach Narodowego Programu Zwalczenia Chorób Nowotworowych pn. Wspomaganie systemu rejestracji.

*Biuletyn „Nowotwory złośliwe w województwie warmińsko-mazurskim w 2015 roku” adresowany jest do osób zainteresowanych znajomością problematyki zachorowalności i zgonów z powodu nowotworów złośliwych.*

*Dziękujemy wszystkim pracownikom ochrony zdrowia za wypełnianie i systematyczne przysyłanie kart zgłoszenia nowotworu złośliwego, dzięki czemu możliwe było opracowanie niniejszego zestawienia.*

*Zespół Redakcyjny*

## Spis treści

<b>Wstęp</b> .....	5
<b>1. Województwo warmińsko-mazurskie</b> .....	6
1.1 Podział administracyjny województwa warmińsko-mazurskiego .....	6
1.2 Struktura ludności województwa warmińsko - mazurskiego .....	10
<b>2. Metodologia analizy badań</b> .....	12
2.1 Terminologia.....	13
<b>3. Zarejestrowane zachorowania na nowotwory złośliwe w województwie warmińsko-mazurskim w 2015 roku</b> .....	14
<b>4. Zgony na nowotwory złośliwe w województwie warmińsko-mazurskim w 2015 roku</b> .....	33
<b>5. Załączniki</b> .....	43
5.1 Skróć X Rewizji Międzynarodowej Statystycznej klasyfikacji Chorób i Problemów Zdrowotnych .....	43
5.2 Nowy wzór karty zgłoszenia nowotworu złośliwego .....	53
5.3 Instrukcja wypełniania karty zgłoszenia nowotworu złośliwego .....	54
5.4 Rozporządzenie Ministra Zdrowia z dnia 21 czerwca 2018 roku w sprawie Krajowego Rejestru Nowotworów .....	60
<b>6. Spis tabel i rysunków</b> .....	63

## Wstęp

Warmińsko-Mazurski Rejestr Nowotworów - Wojewódzkie Biuro Rejestracji Nowotworów to podmiot funkcjonujący na mocy rozporządzenie Ministra Zdrowia z dnia 14 czerwca 2018 roku w sprawie Krajowego Rejestru Nowotworów (Dz. U. 2018, poz. 1197).

Zadaniem Wojewódzkiego Biura Rejestracji jest bieżące gromadzenie danych o zachorowaniach na nowotwory złośliwe w określonej populacji (ludność województwa warmińsko-mazurskiego) oraz ich weryfikacja, tworzenie jednorodnego i porównywalnego w skali międzynarodowej zbioru danych o nowotworach złośliwych.

Zasady gromadzenia danych oraz instytucje odpowiedzialne za rejestrację nowotworów w Polsce określają przepisy prawne: Ustawa o statystyce publicznej (Dz. U. nr 88 poz. 439 z 1995 roku) oraz Ustawa o systemie informacji w ochronie zdrowia z dnia 18 kwietnia 2011 roku (Dz. U. z 2011 r. nr 113 poz. 657) i wydawane na jej podstawie rozporządzenia (Dz.U.2012.1497, Dz.U.2018 poz. 1197)

Zgodnie z wymienionymi aktami prawnymi dane o zachorowaniach na nowotwory złośliwe gromadzone są w scentralizowanej bazie danych Krajowego Rejestru Nowotworów. System rejestracji obejmuje 16 Wojewódzkich Biur Rejestracji w tym Warmińsko-Mazurski Rejestr Nowotworów funkcjonujący w strukturach Samodzielnego Publicznego Zakładu Opieki Zdrowotnej Ministerstwa Spraw Wewnętrznych i Administracji z Warmińsko-Mazurskim Centrum Onkologii w Olsztynie.

Publikacja skierowana jest do wszystkich zainteresowanych epidemiologią nowotworów złośliwych w województwie warmińsko-mazurskim, lekarzy zajmujących się problematyką onkologiczną, jak również do organizatorów ochrony zdrowia w regionie, władz samorządowych oraz innych instytucji administracji publicznej, albowiem daje ocenę zagrożenia chorobami nowotworowymi i może służyć do planowania leczenia.

# 1. Województwo warmińsko-mazurskie

Województwo warmińsko-mazurskie leży w północno-wschodniej części Polski. Składa się z historycznych krain Warmii, Mazur i Powiśla. Jest jednostką podziału administracyjnego Polski i jednym z 16 województw. Siedzibą wojewody i władz samorządu województwa jest Olsztyn. Województwo obejmuje obszar 24 173,47 km<sup>2</sup> i liczy 1,43 mln mieszkańców (stan na dzień 30czerwca 2018)<sup>1</sup>.

## 1.1 Podział administracyjny województwa

Województwo warmińsko-mazurskie powstało w 1999 r. w wyniku regionalizacji kraju i objęło tereny dawnego województwa olsztyńskiego oraz większe części województw elbląskiego i suwalskiego oraz fragmenty toruńskiego, ciechanowskiego i ostrołęckiego.

Jednostkami administracyjnymi są gminy (miejskie, miejsko-wiejskie lub wiejskie).

Administracyjnie województwo podzielone jest na 3 podregiony: olsztyński, elbląski i ełcki, w których jest 21 powiatów, z czego 19 to powiaty ziemskie i 2 grodzkie oraz 116 gmin, przy czym 16 z nich to gminy miejskie, 33 miejsko-wiejskie i 67 wiejskie.

W obszarze województwa warmińsko mazurskiego wyróżniamy dwa powiaty grodzkie Elbląg i Olsztyn. Pozostałe powiaty to:

- bartoszycki
  - miasta: Bartoszyce, Bisztynek, Górowo Iławeckie i Sępól
  - gminy miejskie: Bartoszyce i Górowo Iławeckie
  - gminy miejsko-wiejskie: Bisztynek i Sępól
  - gminy wiejskie: Bartoszyce i Górowo Iławeckie
- braniewski
  - miasta: Braniewo, Frombork i Pieniężno
  - gmina miejska: Braniewo
  - gminy miejsko-wiejskie: Frombork i Pieniężno
  - gminy wiejskie: Braniewo, Lelkowo, Płoskinia i Wilczęta

---

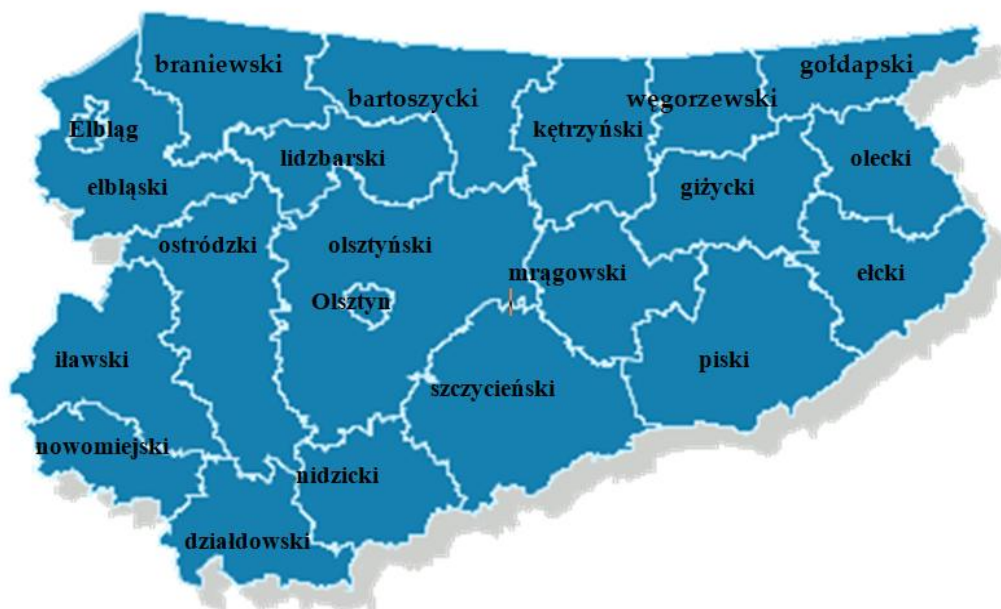
<sup>1</sup> Urząd Statystyczny w Olsztynie. [olsztyn.stat.gov.pl](http://olsztyn.stat.gov.pl) stan z 30czerwca 2019 roku

- działdowski
  - miasta: Działdowo i Lidzbark
  - gmina miejska: Działdowo
  - gmina miejsko-wiejska: Lidzbark
  - gminy wiejskie: Działdowo, Iłowo-Osada, Płońnica i Rybno
- elbląski
  - miasta: Młynary, Pasłęk i Tolkmicko
  - gminy miejsko-wiejskie: Młynary, Pasłęk i Tolkmicko
  - gminy wiejskie: Elbląg, Godkowo, Gronowo Elbląskie (s. Gronowo), Markusy, Milejewo i Rychliki
- ełcki
  - miasto: Ełk
  - gmina miejska: Ełk
  - gminy wiejskie: Ełk, Kalinowo, Prostki i Stare Juchy
- giżycki
  - miasta: Giżycko i Ryn
  - gmina miejska: Giżycko
  - gmina miejsko-wiejska: Ryn
  - gminy wiejskie: Giżycko, Kruklanki, Miłki i Wydminy
- gołdapski
  - miasto: Gołdap
  - gmina miejsko-wiejska: Gołdap
  - gminy wiejskie: Banie Mazurskie i Dubeninki
- iławski
  - miasta: Iława, Kisielice, Lubawa, Susz i Zalewo
  - gminy miejskie: Iława i Lubawa
  - gminy miejsko-wiejskie: Kisielice, Susz i Zalewo
  - gminy wiejskie: Iława i Lubawa (s. Fijewo)
- kętrzyński
  - miasta: Kętrzyn, Korsze i Reszel
  - gmina miejska: Kętrzyn
  - gminy miejsko-wiejskie: Korsze i Reszel
  - gminy wiejskie: Barciany, Kętrzyn i Srokowo

- lidzbarski
  - miasta: Lidzbark Warmiński i Orneta
  - gmina miejska: Lidzbark Warmiński
  - gmina miejsko-wiejska: Orneta
  - gminy wiejskie: Kiwity, Lidzbark Warmiński i Lubomino
- mrągowski
  - miasta: Mikołajki i Mrągowo.
  - gmina miejska: Mrągowo
  - gminy miejsko-wiejskie: Mikołajki
  - gminy wiejskie: Mrągowo, Piecki i Sorkwity
- nidzicki
  - miasto: Nidzica
  - gmina miejsko-wiejska: Nidzica
  - gminy wiejskie: Janowiec Kościelny, Janowo i Kozłowo
- nowomiejski
  - miasto: Nowe Miasto Lubawskie
  - gmina miejska: Nowe Miasto Lubawskie
  - gminy wiejskie: Biskupiec, Grodziczno, Kurzętnik i Nowe Miasto Lubawskie (s. Mszanowo)
- olecki
  - miasto: Olecko
  - gmina miejsko-wiejska: Olecko
  - gminy wiejskie: Kowale Oleckie, Świętajno i Wieliczki
- olsztyński
  - miasta: Barczewo, Biskupiec, Dobre Miasto, Jeziorany i Olsztynek
  - gminy miejsko-wiejskie: Barczewo, Biskupiec, Dobre Miasto, Jeziorany i Olsztynek
  - gminy wiejskie: Dywity, Gietrzwałd, Jonkowo, Kolno, Purda, Stawiguda i Świątki
- ostródzki
  - miasta: Miłakowo, Miłomłyn, Morąg i Ostróda
  - gmina miejska: Ostróda



- gminy miejsko-wiejskie: Miłakowo, Miłomłyn i Morąg
- gminy wiejskie: Dąbrówno, Grunwald (s. Gierzwałd), Łukta, Małdyty i Ostróda
- piski
  - miasta: Biała Piska, Orzysz, Pisz i Ruciane-Nida
  - gminy miejsko-wiejskie: Biała Piska, Orzysz, Pisz i Ruciane-Nida
- szczycieński
  - miasta: Pasym i Szczytno
  - gmina miejska: Szczytno
  - gmina miejsko-wiejska: Pasym
  - gminy wiejskie: Dźwierzuty, Jedwabno, Rozogi, Szczytno, Świętajno i Wielbark
- węgorzewski
  - miasto: Węgorzewo
  - gmina miejsko-wiejska: Węgorzewo
  - gminy wiejskie: Budry i Pozezdrze<sup>2</sup>.



<sup>2</sup> www.wikipedia.org (pobrano: 2018.03.25).

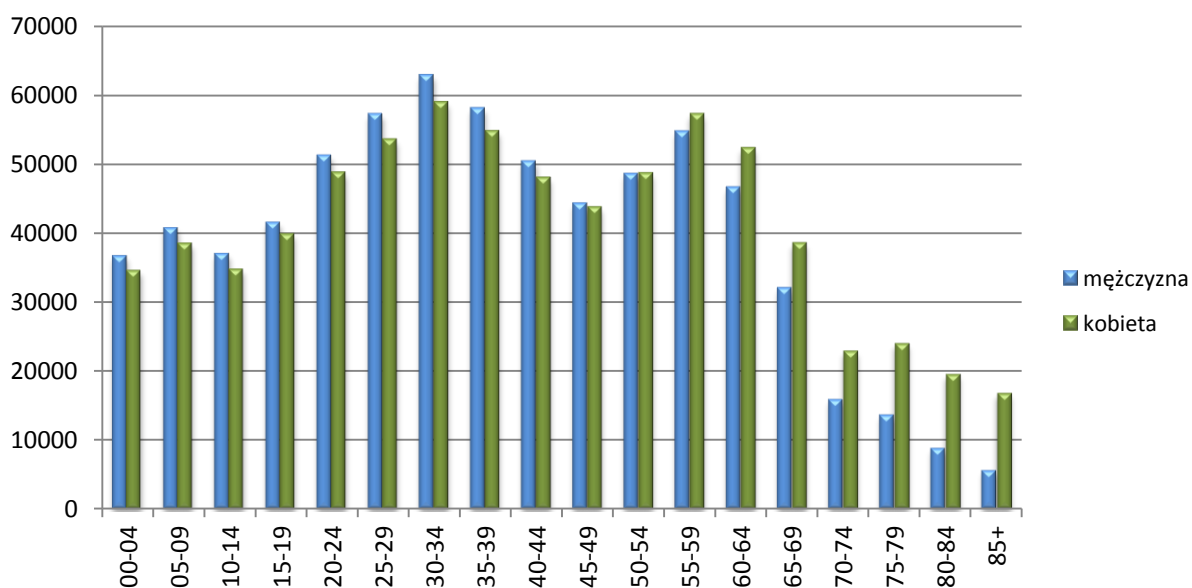
## 1.2 Struktura ludności województwa

Województwo warmińsko-mazurskie pod względem liczby mieszkańców lokuje się na 12 miejscu wśród 16 województw Polski. Liczba ludności województwa stanowi 3,7% ludności kraju. Na koniec 2015 roku województwo zamieszkiwało 1 442,2 tys. osób, co oznacza, że populacja województwa zmniejszyła się od 2011 roku. W ciągu ostatnich lat (2010-2015) ubyło 17,4 tys. osób. w tym 2.3 tys. osób w ostatnim roku.

Województwo warmińsko - mazurskie wraz z 4 innymi województwami (lubelskim, lubuskim, podlaskim i zachodniopomorskim) jest od wielu lat województwem o najniższej gęstości zaludnienia w kraju. W 2015 roku wskaźnik ten wyniósł 59 osób/km<sup>2</sup>. Porównując współczynnik gęstości zaludnienia na Warmii i Mazurach oraz w Polsce (123 osoby /km<sup>2</sup>) jest on dwukrotnie niższy niż w województwie.

W strukturze ludności według płci przeważają kobiety, których odsetek stanowi 51,1% populacji województwa warmińsko-mazurskiego. Według stanu na dzień 31 grudnia 2015 roku liczba kobiet wyniosła 734782 osoby i była o 28669 wyższa od liczby mężczyzn. Zarówno w kraju, jak i w województwie warmińsko-mazurskim, od kilku lat zauważalny jest postępujący proces starzenia się społeczeństwa. Świadczy o tym rosnąca mediana wieku, czyli tzw. Wiek środkowy, którego połowa społeczeństwa nie osiągnęła, a połowa już przekroczyła. Według danych na koniec 2015 roku, wiek środkowy mieszkańca województwa warmińsko-mazurskiego wyniósł 39,8 lat i w porównaniu z 2010 rokiem wzrosła o 3 lata .

**Rysunek 1.** Ludność wg płci i wieku w woj. warmińsko - mazurskim w 2015r.



**Tabela 1.** Struktura ludności województwa warmińsko - mazurskiego wg płci i 5-letnich grup wieku 2015r.

grupy wiekowe	mężczyźni		kobiety		ogółem	Standardowa populacja świata
	liczba	%	liczba	%		
Razem	706113	49,0	734782	51,0	<b>1442242</b>	1 000 000
00-04	36683	5,19	34599	4,70	71282	120 000
05-09	40746	5,77	38549	5,24	79295	100 000
10-14	36999	5,23	34806	4,73	71805	90 000
15-19	41511	5,87	39918	5,43	81429	90 000
20-24	51251	7,25	48832	6,64	100083	80 000
25-29	57232	8,10	53618	7,29	110850	80 000
30-34	62859	8,90	58997	8,02	121856	60 000
35-39	58071	8,22	54798	7,45	112869	60 000
40-44	50383	7,13	48065	6,54	98448	60 000
45-49	44304	6,27	43785	5,95	88089	60 000
50-54	48571	6,87	48714	6,62	97285	50 000
55-59	54719	7,74	57287	7,79	112006	40 000
60-64	46641	6,60	52358	7,12	98999	40 000
65-69	32065	4,54	38597	5,25	70662	30 000
70-74	15923	2,25	22912	3,11	38835	20 000
75-79	13674	1,93	23995	3,26	37669	10 000
80-84	8854	1,25	19520	2,65	28374	5 000
85+	5627	0,79	16779	2,28	22406	5 000

## 2. Metodologia analizy danych

Warmińsko-Mazurski Rejestr Nowotworów Złośliwych – Wojewódzkie Biuro Rejestracji gromadzi karty zgłoszenia nowotworu złośliwego na druku Mz/N-1a (wzór załączony w biuletynie), które wprowadzane są do systemu informatycznego i poddawane obliczeniom statystycznym.

Wojewódzki Rejestr Nowotworów prowadzi badania statystyczne zgodnie z komunikatem Ministra Zdrowia i Opieki Społecznej z dnia 28 października 1996 roku w sprawie wprowadzenia X Rewizji Międzynarodowej Statystycznej Kwalifikacji Chorób i problemów Zdrowotnych (Dz.Urz. MZiOS 1996 nr 13, poz. 35).

W niniejszym opracowaniu zastosowano podstawowe wskaźniki statystyczne:

- **liczby bezwzględne** przypadków zachorowań lub zgonów występujących w danej populacji w określonym przedziale czasu (2015 rok) zależą zarówno od wielkości tej populacji jak i struktury wieku;
- **współczynniki surowe** zachorowalności lub umieralności określają liczbę zachorowań/zgonów na 100 tys. badanej populacji, przy czym miara ta nie uwzględnia struktury wieku populacji;
- **współczynniki standaryzowane** określają ile zachorowań/zgonów wystąpiłoby w danej populacji, gdyby struktura wieku tej populacji była taka sama jak struktura wieku populacji przyjętej za standard;
- **wskaźniki struktury** zgonów lub zarejestrowanych zachorowań na nowotwory złośliwe są ilorazem bezwzględnej liczby zgonów/zarejestrowanych zachorowań na poszczególne nowotwory i całkowitej liczby zgonów/zgłoszonych zachorowań przedstawionym w procentach.

Analizę zgromadzonych danych statystycznych przeprowadzono metodologią opisaną w „Cancer Registration Principles and Methods” IARC, Lyon 1991.

Do opracowania niniejszego biuletynu wykorzystano:

- informacje dotyczące liczby ludności zamieszkałej na terenie województwa warmińsko-mazurskiego – Urząd Statystyczny w Olsztynie,
- dane dotyczące zgonów na terenie województwa warmińsko-mazurskiego – Urząd Statystyczny w Olsztynie,
- podstawowe informacje o rozwoju demograficznym Polski – GUS,

- dane dotyczące zachorowań na terenie województwa warmińsko-mazurskiego – Krajowy Rejestr Nowotworów,
- strona internetowa Zakładu Epidemiologii i Prewencji Nowotworów Centrum Onkologii – Instytut w Warszawie,
- Portal Zdrowia Publicznego UE,
- strona internetowa Urzędu Marszałkowskiego w Olsztynie

## 2.1 Terminologia

**Populacja** - zbiór mieszkańców zameldowanych na pobyt stały w danym okresie czasu. Do tak zdefiniowanej populacji nie zalicza się osób zameldowanych na pobyt czasowy.

**Liczba zachorowań (zgonów)** - liczba zarejestrowanych przypadków zachorowań (zgonów) na nowotwory złośliwe w populacji w danym okresie czasu.

**Wskaźnik struktury (%) zarejestrowanych zachorowań (zgonów)** - określa odsetek zarejestrowanych zachorowań (zgonów) na dany nowotwór (grupę nowotworów) wśród nowotworów złośliwych ogółem.

**Współczynnik surowy zachorowalności (umieralności)** - jest miarą ryzyka zachorowania (zgonu) na nowotwór złośliwy i określa liczbę rejestrowanych zachorowań (zgonów) na dany nowotwór (grupę nowotworów) na 100 tys. osób w danym roku.

**Współczynnik cząstkowy zachorowalności (umieralności)** - jest miarą ryzyka zachorowania (zgonu) na nowotwór złośliwy w 5-letniej grupie wieku w danym roku. Określa się go jako liczbę rejestrowanych zachorowań (zgonów) na dany nowotwór (grupę nowotworów) w danej grupie wieku na 100 tys. osób.

**Współczynnik standaryzowany (wg wieku) zachorowalności (umieralności)** - jest miarą ryzyka zachorowania (zgonu) na nowotwór złośliwy i określa, ile zachorowań (zgonów) wystąpiłoby w badanej populacji, gdyby struktura wieku tej populacji była taka sama jak w populacji standardowej.

**Wskaźnik zgony/zachorowania (Zg/Zh(%))** - jest ilorazem liczby zgonów na nowotwór złośliwy (grupę nowotworów) do liczby nowo rejestrowanych zachorowań na ten nowotwór w tym samym okresie czasu. Wskaźnik Zg/Zh jest zwykle wyrażony w %. I tak, duże wartości wskaźnika Zg/Zh odnoszą się do nowotworów złośliwych źle rokujących, z krótkimi czasami przeżyć (np. nowotwór złośliwy płuca), podczas gdy małe wartości Zg/Zh opisują nowotwory dobrze rokujące (z długimi czasami przeżycia).

### 3. Zarejestrowane zachorowania na nowotwory złośliwe w województwie warmińsko-mazurskim w 2015 roku.

W województwie warmińsko – mazurskim w 2015 roku zarejestrowano 6 438 nowych przypadków zachorowań na nowotwory złośliwe ogółem. Porównując do 2014 roku liczba zachorowań wzrosła o 449 zdarzeń. W 2014 roku zarejestrowano 5 989 pierwszorazowych zachorowań na nowotwory złośliwe. Wśród kobiet zamieszkujących województwo warmińsko – mazurskie w 2015 roku nowe zachorowania na nowotwory rozpoznano w 3163 przypadkach (współczynnik standaryzowany 240,81), a wśród mężczyzn w 3275 (współczynnik standaryzowany 299,45).

W 2015 roku najczęściej rozpoznawanymi nowotworami u mężczyzn były nowotwory:

- ✓ złośliwe oskrzela i płuca – 684 zachorowania – 20,88%,
- ✓ gruczołu krokowego - 594 zachorowań – 18,13%,
- ✓ okrężnicy - 207 zachorowań – 6,32%,
- ✓ skóry – 205 zachorowań – 6,25%,
- ✓ pęcherza moczowego – 202 zachorowań – 6,16%,
- ✓ żołądka – 149 zachorowania – 4,54%,
- ✓ odbytnicy – 126 zachorowań – 3,84%,
- ✓ nerki – 115 zachorowań – 3,51%,
- ✓ trzustki – 86 zachorowania – 2,62%,
- ✓ krtani – 79 zachorowania – 2,41%,
- ✓ czerniaka skóry – 59 zachorowań – 1,80%,
- ✓ mózgu – 54 zachorowań – 1,64%.

Największą zachorowalność u mężczyzn obserwowano w mieście Olsztyn – 483 przypadków i mieście Elbląg – 309 przypadków. Biorąc pod uwagę powiaty mężczyźni najczęściej chorowali w powiecie olsztyńskim – 275, ostródzkim – 257 przypadków, ełckim – 204, iławskim – 195 i działdowskim – 165.

Najniższą zachorowalność odnotowano w powiecie węgorzewskim – 48 przypadków gołdapskim – 52 , nidzickim – 70 i oleckim – 72.

Biorąc pod uwagę liczbę zachorowań na nowotwory złośliwe i wiek mężczyzn, można zauważyć wzrost zachorowań u pacjentów powyżej 50 roku życia. Najbardziej narażoną na zachorowania grupą byli mężczyźni między 65 a 69 rokiem życia (644 przypadki), a najmniej zdarzeń odnotowano w grupie wiekowej dzieci. W 2015 roku wśród chłopców do 19 roku życia zgłoszono 19 przypadków choroby nowotworowej. Należy podkreślić, że 2 przypadki dotyczą dzieci w wieku do 4 lat.

W populacji kobiet najczęściej rozpoznawanymi nowotworami były nowotwory złośliwe:

- ✓ sutka - 645 zachorowań – 20,39%,
- ✓ oskrzela i płuca – 362 zachorowań – 11,44%,
- ✓ skóry – 267 zachorowań – 6,44%,
- ✓ okrężnicy - 195 zachorowań – 6,16%,
- ✓ trzonu macicy - 190 zachorowania – 6,00%,
- ✓ szyjki macicy – 114 zachorowań – 3,60%,
- ✓ jajnika - 112 zachorowań – 3,54%,
- ✓ tarczycy – 111 zachorowań – 3,50%,
- ✓ odbytnicy – 92 zachorowań – 2,90%,
- ✓ pęcherza moczowego - 86 zachorowań – 2,71%
- ✓ żołądka – 82 zachorowania – 2,59%,
- ✓ nerki – 75 zachorowań – 2,37%.

Największą zachorowalność u kobiet obserwowano w mieście Olsztyn – 513 przypadków i mieście Elbląg – 303 przypadki. Biorąc pod uwagę powiaty województwa warmińsko – mazurskiego najwięcej zachorowań zgłoszono w powiecie olsztyńskim – 263, ostródzkim – 227, iławskim – 195, etckim – 166, działdowskim – 166, szczycieńskim - 145.

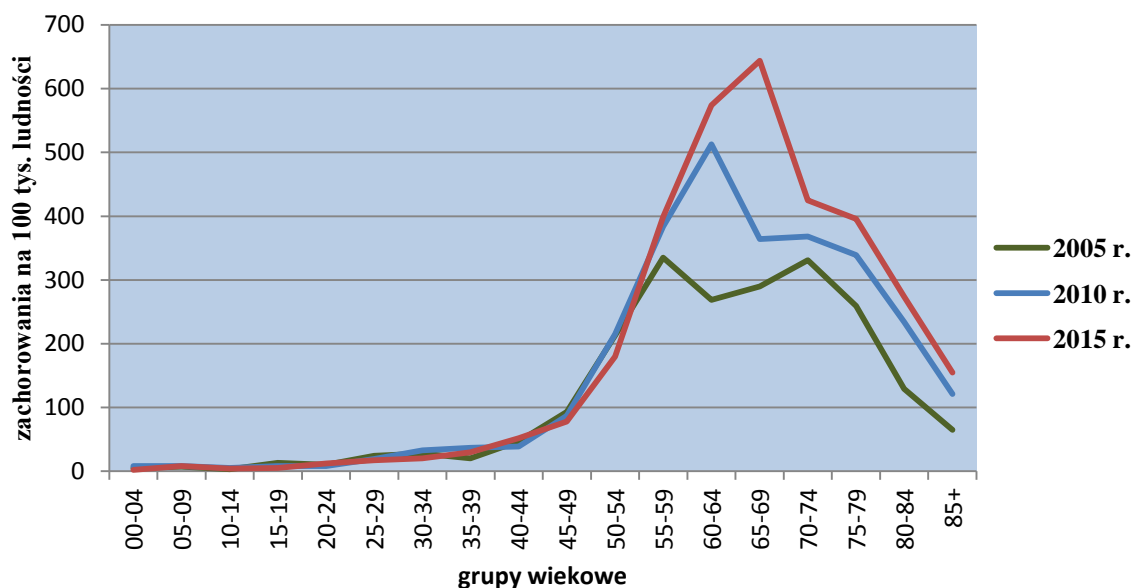
Najniższą zachorowalność odnotowano w powiecie gołdapskim – 38 przypadków, oleckim – 53, nidzickim – 58, węgorzewskim – 60 przypadków i braniewskim – 74.

Biorąc pod uwagę liczbę zachorowań na nowotwory złośliwe i wiek kobiet, można zauważyć wzrost zachorowań u pacjentek powyżej 45 roku życia. Najbardziej narażoną na zachorowania grupą wiekową są kobiety między 60 a 64 rokiem życia (483 przypadki), a najmniej zachorowań odnotowano w grupie wiekowej dziewczynek. W 2015 roku wśród dziewczynek do 19 roku życia odnotowano 14 przypadków zachorowań na nowotwór złośliwy.

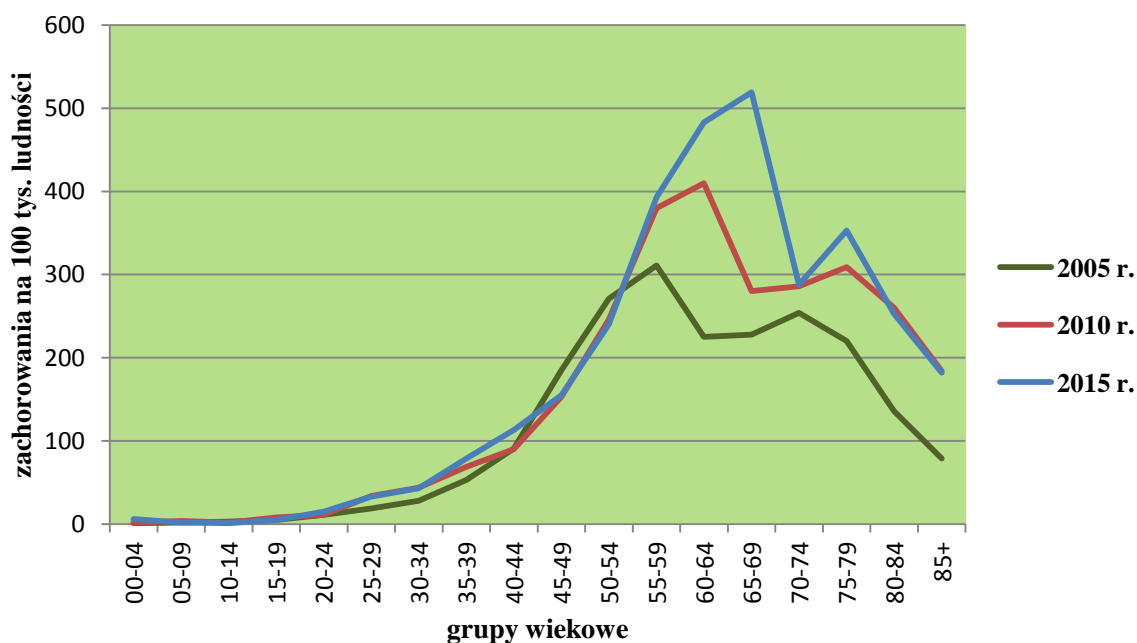
W przeciągu ostatnich dziesięciu lat diagnozę choroby nowotworowej postawiono 58 016 pacjentom zamieszkującym teren województwa warmińsko-mazurskiego. W tym samym czasie tj. w latach 2005 – 2015 – wystawiono 37 546 aktów zgonów, w których jako przyczynę zgonu podano nowotwór złośliwy.



**Rysunek 2.** Zachorowania na nowotwory złośliwe ogółem w 5-letnich grupach wieku w 2005, 2010 i 2015 roku, mężczyźni.



**Rysunek 3.** Zachorowania na nowotwory złośliwe ogółem w 5-letnich grupach wieku w 2005, 2010 i 2015 roku, kobiety.



**Tabela 2.** Struktura zarejestrowanych zachorowań na najczęstsze nowotwory złośliwe 2015r.

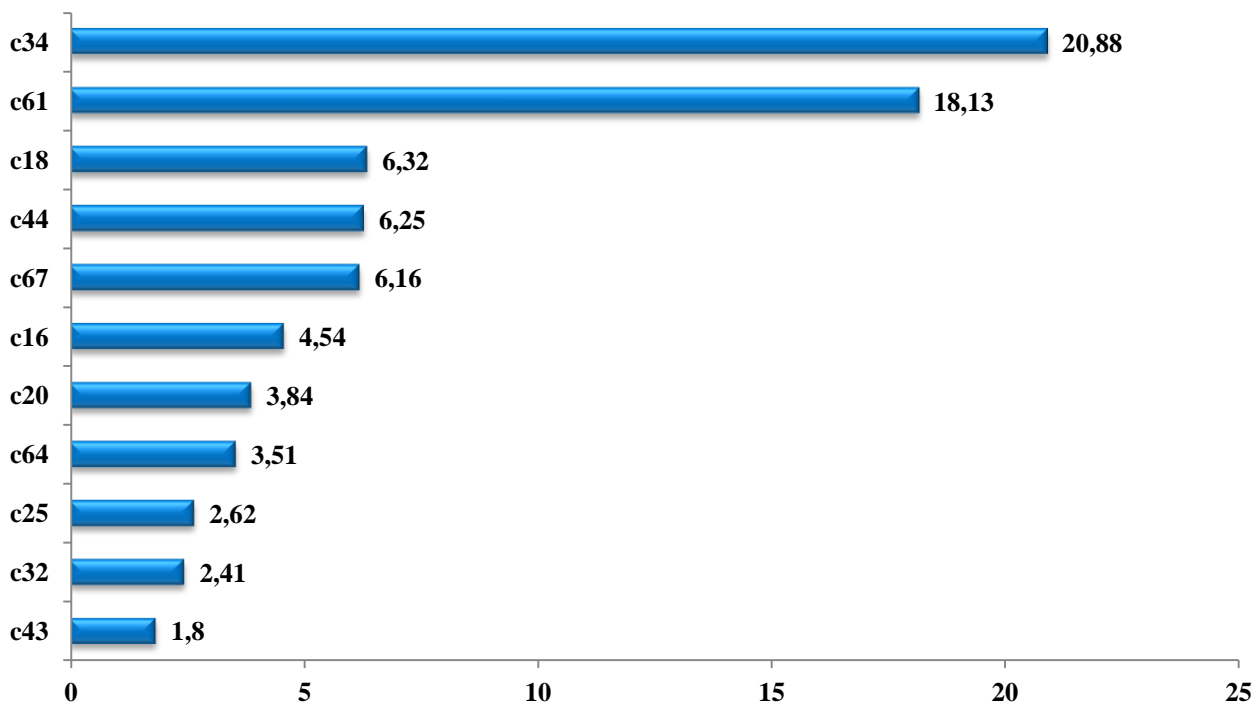
## MĘŻCZYŹNI

Nowotwór złośliwy	liczba bezwzględna	wskaźnik struktury	współczynnik surowy	współczynnik standaryzowany
			na 100 000	
oskrzela i płuca - C34	684	20,88	96,87	60,86
gruczołu krokowego - C61	594	18,13	84,12	52,16
okreźnicy - C18	207	6,32	29,32	18,79
inne nowotwory złośliwe skóry - C44	205	6,25	29,03	18,21
pęcherza moczowego C67	202	6,16	28,61	18,30
żołądka C16	149	4,54	21,10	13,45
odbytnicy - C20	126	3,84	17,84	11,38
nerki za wyjątkiem miedniczki nerkowej - C64	115	3,51	16,29	10,86
trzustki C25	86	2,62	12,18	8,14
krtani C32	79	2,41	11,19	7,16
czerniaka skóry C43	59	1,80	8,36	5,95

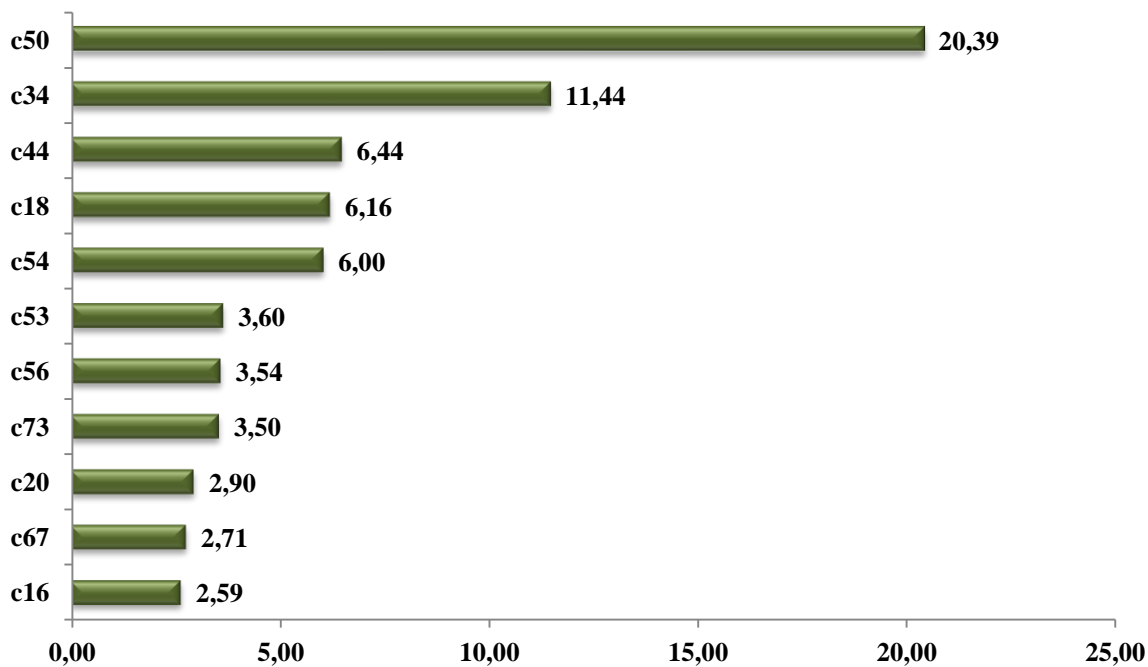
## KOBIETY

Nowotwór złośliwy	liczba bezwzględna	wskaźnik struktury	współczynnik surowy	współczynnik standaryzowany
			na 100 000	
sutka - C 50	645	20,39	87,62	54,22
oskrzela i płuca - C34	362	11,44	49,18	26,15
skóry C44	267	6,44	36,27	16,10
okreźnicy C18	195	6,16	26,49	12,26
trzonu macicy C54	190	6,00	25,81	14,25
szyjki macicy C53	114	3,60	15,49	10,06
jajnika C56	112	3,54	15,21	9,54
tarczycy C73	111	3,50	15,08	11,93
odbytnicy C20	92	2,90	12,50	6,01
pęcherza moczowego C67	86	2,71	11,68	5,88
żołądka C16	82	2,59	11,14	5,51

**Rysunek 4.** Struktura zachorowań na nowotwory złośliwe – mężczyźni, 2015r.



**Rysunek 5.** Struktura zachorowań na nowotwory złośliwe – kobiety, 2015r.



**Tabela 3.** Zarejestrowane zachorowania na nowotwory złośliwe wg umiejscowienia i płci – mężczyźni, 2015r.

ICD-10	Typ nowotworu	Zachorowania	Współczynnik surowy	Współczynnik standaryzowany (W)	Ryzyko skumulowane
C00-D09	Nowotwory ogółem	3275	463.81	299.45	31.17
C00	Nowotwory złośliwe wargi	17	2.41	1.52	0.19
C01	Nowotwór złośliwy nasady języka	8	1.13	0.80	0.11
C02	Nowotwór złośliwy innych i nieokreślonych części języka	13	1.84	1.30	0.12
C03	Nowotwór złośliwy dziąsła	4	0.57	0.31	0.03
C04	Nowotwór złośliwy dna jamy ustnej	10	1.42	0.96	0.11
C05	Nowotwór złośliwy podniebienia	4	0.57	0.36	0.05
C06	Nowotwór złośliwy innych i nieokreślonych części jamy ustnej	5	0.71	0.43	0.06
C07	Nowotwór złośliwy ślinianki przyusznej	11	1.56	0.96	0.08
C08	Nowotwór złośliwy innych i nieokreślonych dużych gruczołów ślinowych	1	0.14	0.12	0.01
C09	Nowotwory złośliwe migdałka	13	1.84	1.21	0.18
C10	Nowotwór złośliwy części ustnej gardła (oropharynx)	5	0.71	0.42	0.06
C11	Nowotwór złośliwy części nosowej gardła (nasopharynx)	4	0.57	0.39	0.03
C12	Nowotwór złośliwy zachyłka gruszkowatego	8	1.13	0.73	0.08
C13	Nowotwór złośliwy części krtańowej gardła (hypopharynx)	19	2.69	1.72	0.24
C14	Nowotwór złośliwy o innym i bliżej nieokreślonym umiejscowieniu w obrębie wargi, jamy ustnej i gardła	1	0.14	0.12	0.01
C15	Nowotwór złośliwy przelyku	45	6.37	3.80	0.43
C16	Nowotwór złośliwy żołądka	149	21.10	13.46	1.59
C17	Nowotwór złośliwy jelita cienkiego	4	0.57	0.31	0.04
C18	Nowotwór złośliwy jelita grubego	207	29.32	18.79	2.47
C19	Nowotwór złośliwy zgięcia esiczo-odbytniczego	37	5.24	3.39	0.45
C20	Nowotwór złośliwy odbytnicy	126	17.84	11.38	1.35
C21	Nowotwór złośliwy odbytu i kanału odbytu	9	1.27	0.78	0.09
C22	Nowotwór złośliwy wątroby i przewodów żółciowych wewnątrzwątrobowych	37	5.24	3.36	0.38
C23	Nowotwór złośliwy pęcherzyka żółciowego	6	0.85	0.50	0.05
C24	Nowotwór złośliwy innych i nie określonych części dróg żółciowych	12	1.70	1.11	0.14
C25	Nowotwór złośliwy trzustki	86	12.18	8.14	1.01
C26	Nowotwór złośliwy innych i niedokładnie określonych narządów trawiennych	5	0.71	0.49	0.04
C30	Nowotwór złośliwy jamy nosowej i ucha środkowego	4	0.57	0.37	0.06
C31	Nowotwór złośliwy zatok przynosowych	3	0.42	0.29	0.04
C32	Nowotwór złośliwy krtańi	79	11.19	7.16	0.97
C33	Nowotwór złośliwy tchawicy	2	0.28	0.14	0.01
C34	Nowotwór złośliwy oskrzela i płuca	684	96.87	60.86	7.64
C37	Nowotwór złośliwy grasicy	0	0.00	0.00	0.00
C38	Nowotwór złośliwy serca, śródpiersia i opłucnej	9	1.27	0.75	0.06
C39	Nowotwór złośliwy innych i niedokładnie określonych części układu oddechowego i narządów klatki piersiowej	5	0.71	0.47	0.08
C40	Nowotwór złośliwy kości i chrząstki stawowej kończyn -	5	0.71	0.52	0.06
C41	Nowotwór złośliwy kości i chrząstki stawowej o innym i nieokreślonym umiejscowieniu	11	1.56	1.07	0.15
C43	Czerniak złośliwy skóry	59	8.36	5.95	0.74
C44	Inne nowotwory złośliwe skóry	205	29.03	18.21	2.02
C45	Międzybłoniak	4	0.57	0.33	0.04
C46	Mięsak kaposi'ego	2	0.28	0.39	0.02
C47	Nowotwory złośliwe nerwów obwodowych i	0	0.00	0.00	0.00

## BIULETYN ZACHOROWAŃ I ZGONÓW NA NOWOTWORY ZŁOŚLIWE W WOJEWÓDZTWIE WARMIŃSKO-MAZURSKIM

	autonomicznego układu nerwowego				
C48	Nowotwór złośliwy przestrzeni zaotrzewnowej i otrzewnej	4	0.57	0.38	0.06
C49	Nowotwory złośliwe tkanki łącznej i innych tkanek miękkich	11	1.56	1.22	0.18
C50	Nowotwór złośliwy sutka	3	0.42	0.25	0.01
C51	Nowotwór złośliwy sromu	0	0.00	0.00	0.00
C52	Nowotwór złośliwy pochwy	0	0.00	0.00	0.00
C53	Nowotwór złośliwy szyjki macicy	0	0.00	0.00	0.00
C54	Nowotwór złośliwy trzonu macicy	0	0.00	0.00	0.00
C55	Nowotwór złośliwy nieokreślonej części macicy	0	0.00	0.00	0.00
C56	Nowotwór złośliwy jajnika	0	0.00	0.00	0.00
C57	Nowotwór złośliwy innych i nieokreślonych żeńskich narządów płciowych	0	0.00	0.00	0.00
C58	Nowotwór złośliwy łożyska	0	0.00	0.00	0.00
C60	Nowotwór złośliwy prącia	7	0.99	0.62	0.08
C61	Nowotwór złośliwy gruczołu krokowego	594	84.12	52.16	6.63
C62	Nowotwór złośliwy jądra	32	4.53	3.73	0.29
C63	Nowotwór złośliwy innych i nieokreślonych męskich narządów płciowych	0	0.00	0.00	0.00
C64	Nowotwór złośliwy nerki za wyjątkiem miedniczki nerkowej	115	16.29	10.86	1.39
C65	Nowotwór złośliwy miedniczki nerkowej	4	0.57	0.36	0.05
C66	Nowotwór złośliwy moczowodu	2	0.28	0.23	0.03
C67	Nowotwór złośliwy pęcherza moczowego	202	28.61	18.30	2.36
C68	Nowotwór złośliwy innych i nieokreślonych narządów moczowych	2	0.28	0.19	0.03
C69	Nowotwór złośliwy oka	7	0.99	0.64	0.09
C70	Nowotwór złośliwy opon	5	0.71	0.46	0.05
C71	Nowotwór złośliwy mózgu	54	7.65	5.41	0.64
C72	Nowotwór złośliwy rdzenia kręgowego, nerwów czaszkowych i innych części centralnego systemu nerwowego	2	0.28	0.20	0.04
C73	Nowotwór złośliwy tarczycy	20	2.83	2.07	0.21
C74	Nowotwór złośliwy nadnerczy	3	0.42	0.50	0.03
C75	Nowotwór złośliwy innych gruczołów wydzielania wewnętrznego i struktur pokrewnych	1	0.14	0.33	0.01
C76	Nowotwór złośliwy umiejscowień innych i niedokładnie określonych	20	2.83	1.94	0.19
C77	Wtórne i nieokreślone nowotwory węzłów chłonnych	7	0.99	0.57	0.06
C78	Wtórne nowotwory złośliwe układu oddechowego i trawiennego	18	2.55	1.59	0.19
C79	Wtórny nowotwór złośliwy innych umiejscowień	15	2.12	1.36	0.19
C80	Nowotwór złośliwy bez określenia jego umiejscowienia	50	7.08	4.54	0.59
C81	Choroba Hodgkina	13	1.84	1.94	0.16
C82	Chłoniak nieziarniczy guzkowy (grudkowy)	5	0.71	0.62	0.10
C83	Chłoniaki nieziarnicze rozlane	21	2.97	2.34	0.22
C84	Obwodowy i skórny chłoniak z komórek t	6	0.85	0.65	0.13
C85	Inne i nieokreślone postacie chłoniaków nieziarniczych	22	3.12	2.04	0.21
C88	Złośliwe choroby immunoproliferacyjne	2	0.28	0.22	0.01
C90	Szpiczak mnogi i nowotwory z komórek plazmatycznych	26	3.68	2.36	0.32
C91	Białaczka limfatyczna	40	5.66	3.76	0.34
C92	Białaczka szpikowa	21	2.97	2.19	0.24
C93	Białaczka monocytowa	2	0.28	0.14	0.01
C94	Inne białaczki określonego rodzaju	1	0.14	0.09	0.01
C95	Białaczka z komórek nieokreślonego rodzaju	4	0.57	0.35	0.01
C96	Inny i nieokreślony nowotwór złośliwy tkanki limfatycznej, krwiotwórczej i tkanek pokrewnych	4	0.57	0.35	0.06
C97	Nowotwory złośliwe niezależnych (pierwotnych) mnogich umiejscowień	0	0.00	0.00	0.00
D00	Rak in situ jamy ustnej, przełyku i żołądka	0	0.00	0.00	0.00

D01	Raki in situ innych i nieokreślonych części narządów trawiennych	5	0.71	0.50	0.08
D02	Rak in situ ucha środkowego i układu oddechowego	1	0.14	0.09	0.01
D03	Czerniak in situ	0	0.00	0.00	0.00
D04	Rak in situ skóry	3	0.42	0.30	0.05
D05	Rak in situ sutka	0	0.00	0.00	0.00
D06	Rak in situ szyjki macicy	0	0.00	0.00	0.00
D07	Rak in situ innych i nieokreślonych narządów płciowych	1	0.14	0.09	0.01
D09	Rak in situ innych i nieokreślonych umiejscowień -	2	0.28	0.17	0.02

**Tabela 4.** Zarejestrowane zachorowania na nowotwory złośliwe wg umiejscowienia i płci – kobiety, 2015r.

ICD-10	Typ nowotworu	Zachorowania	Współczynnik surowy	Współczynnik standaryzowany (W)	Ryzyko skumulowane
C00-D09	Nowotwory ogółem	3163	429.68	240.81	24.57
C00	Nowotwory złośliwe wargi	5	0.68	0.29	0.03
C01	Nowotwór złośliwy nasady języka	3	0.41	0.27	0.04
C02	Nowotwór złośliwy innych i nieokreślonych części języka	6	0.82	0.42	0.05
C03	Nowotwór złośliwy dziąsła	3	0.41	0.19	0.02
C04	Nowotwór złośliwy dna jamy ustnej	4	0.54	0.38	0.06
C05	Nowotwór złośliwy podniebienia	3	0.41	0.26	0.02
C06	Nowotwór złośliwy innych i nieokreślonych części jamy ustnej	2	0.27	0.21	0.02
C07	Nowotwór złośliwy ślinianki przyusznej	5	0.68	0.34	0.04
C08	Nowotwór złośliwy innych i nieokreślonych dużych gruczołów ślinowych	0	0.00	0.00	0.00
C09	Nowotwory złośliwe migdałka	6	0.82	0.47	0.05
C10	Nowotwór złośliwy części ustnej gardła (oropharynx)	0	0.00	0.00	0.00
C11	Nowotwór złośliwy części nosowej gardła (nasopharynx)	0	0.00	0.00	0.00
C12	Nowotwór złośliwy zachyłka gruszkowatego	1	0.14	0.07	0.01
C13	Nowotwór złośliwy części krtańowej gardła (hypopharynx)	1	0.14	0.07	0.01
C14	Nowotwór złośliwy o innym i bliżej nieokreślonym umiejscowieniu w obrębie wargi, jamy ustnej i gardła	1	0.14	0.08	0.01
C15	Nowotwór złośliwy przełyku	12	1.63	0.78	0.07
C16	Nowotwór złośliwy żołądka	82	11.14	5.51	0.62
C17	Nowotwór złośliwy jelita cienkiego	9	1.22	0.58	0.07
C18	Nowotwór złośliwy jelita grubego	195	26.49	12.26	1.34
C19	Nowotwór złośliwy zgięcia esiczo-odbytniczego	31	4.21	2.22	0.32
C20	Nowotwór złośliwy odbytnicy	92	12.50	6.01	0.74
C21	Nowotwór złośliwy odbytu i kanału odbytu	11	1.49	0.73	0.07
C22	Nowotwór złośliwy wątroby i przewodów żółciowych wewnątrzwątrobowych	31	4.21	1.83	0.21
C23	Nowotwór złośliwy pęcherzyka żółciowego	28	3.80	1.82	0.29
C24	Nowotwór złośliwy innych i nie określonych części dróg żółciowych	8	1.09	0.47	0.08
C25	Nowotwór złośliwy trzustki	60	8.15	4.06	0.53
C26	Nowotwór złośliwy innych i niedokładnie określonych narządów trawiennych	10	1.36	0.75	0.10
C30	Nowotwór złośliwy jamy nosowej i ucha środkowego	3	0.41	0.13	0.01
C31	Nowotwór złośliwy zatok przynosowych	0	0.00	0.00	0.00
C32	Nowotwór złośliwy krtańi	19	2.58	1.34	0.16

## BIULETYN ZACHOROWAŃ I ZGONÓW NA NOWOTWORY ZŁOŚLIWE W WOJEWÓDZTWIE WARMIŃSKO-MAZURSKIM

C33	Nowotwór złośliwy tchawicy	0	0.00	0.00	0.00
C34	Nowotwór złośliwy oskrzela i płuca	362	49.18	26.15	3.45
C37	Nowotwór złośliwy grasicy	0	0.00	0.00	0.00
C38	Nowotwór złośliwy serca, śródpiersia i opłucnej	2	0.27	0.11	0.01
C39	Nowotwór złośliwy innych i niedokładnie określonych części układu oddechowego i narządów klatki piersiowej	5	0.68	0.38	0.05
C40	Nowotwór złośliwy kości i chrząstki stawowej kończyn -	2	0.27	0.20	0.02
C41	Nowotwór złośliwy kości i chrząstki stawowej o innym i nieokreślonym umiejscowieniu	11	1.49	0.96	0.11
C43	Czerniak złośliwy skóry	66	8.97	5.61	0.56
C44	Inne nowotwory złośliwe skóry	267	36.27	16.10	1.89
C45	Międzybłoniak	2	0.27	0.16	0.03
C46	Mięsak kaposi'ego	3	0.41	0.24	0.05
C47	Nowotwory złośliwe nerwów obwodowych i autonomicznego układu nerwowego	2	0.27	0.38	0.01
C48	Nowotwór złośliwy przestrzeni zaotrzewnowej i otrzewnej	5	0.68	0.36	0.07
C49	Nowotwory złośliwe tkanki łącznej i innych tkanek miękkich	14	1.90	1.38	0.11
C50	Nowotwór złośliwy sutka	645	87.62	54.22	6.04
C51	Nowotwór złośliwy sromu	18	2.45	1.18	0.15
C52	Nowotwór złośliwy pochwy	6	0.82	0.32	0.03
C53	Nowotwór złośliwy szyjki macicy	114	15.49	10.06	1.11
C54	Nowotwór złośliwy trzonu macicy	190	25.81	14.25	1.78
C55	Nowotwór złośliwy nieokreślonej części macicy	4	0.54	0.22	0.02
C56	Nowotwór złośliwy jajnika	112	15.21	9.54	1.07
C57	Nowotwór złośliwy innych i nieokreślonych żeńskich narządów płciowych	6	0.82	0.41	0.04
C58	Nowotwór złośliwy łożyska	1	0.14	0.07	0.01
C60	Nowotwór złośliwy prącia	0	0.00	0.00	0.00
C61	Nowotwór złośliwy gruczołu krokowego	0	0.00	0.00	0.00
C62	Nowotwór złośliwy jądra	0	0.00	0.00	0.00
C63	Nowotwór złośliwy innych i nieokreślonych męskich narządów płciowych	0	0.00	0.00	0.00
C64	Nowotwór złośliwy nerki za wyjątkiem miedniczki nerkowej	75	10.19	5.54	0.66
C65	Nowotwór złośliwy miedniczki nerkowej	1	0.14	0.08	0.01
C66	Nowotwór złośliwy moczowodu	1	0.14	0.08	0.01
C67	Nowotwór złośliwy pęcherza moczowego	86	11.68	5.88	0.79
C68	Nowotwór złośliwy innych i nieokreślonych narządów moczowych	2	0.27	0.16	0.03
C69	Nowotwór złośliwy oka	9	1.22	0.63	0.11
C70	Nowotwór złośliwy opon	3	0.41	0.34	0.02
C71	Nowotwór złośliwy mózgu	59	8.01	5.04	0.65
C72	Nowotwór złośliwy rdzenia kręgowego, nerwów czaszkowych i innych części centralnego systemu nerwowego	4	0.54	0.45	0.04
C73	Nowotwór złośliwy tarczycy	111	15.08	11.93	1.07
C74	Nowotwór złośliwy nadnerczy	3	0.41	0.26	0.03
C75	Nowotwór złośliwy innych gruczołów wydzielania wewnętrznego i struktur pokrewnych	1	0.14	0.16	0.01
C76	Nowotwór złośliwy umiejscowień innych i niedokładnie określonych	21	2.85	1.63	0.22
C77	Wtórne i nieokreślone nowotwory węzłów chłonnych	5	0.68	0.31	0.02
C78	Wtórne nowotwory złośliwe układu oddechowego i trawiennego	18	2.45	1.07	0.08
C79	Wtórny nowotwór złośliwy innych umiejscowień	23	3.12	1.71	0.18
C80	Nowotwór złośliwy bez określenia jego umiejscowienia	56	7.61	3.23	0.37
C81	Choroba Hodgkina	14	1.90	1.74	0.11
C82	Chłoniak nieziarniczy guzkowy (grudkowy)	10	1.36	0.85	0.09
C83	Chłoniaki nieziarnicze rozlane	23	3.12	1.69	0.20

BIULETYN ZACHOROWAŃ I ZGONÓW NA NOWOTWORY ZŁOŚLIWE W WOJEWÓDZTWIE WARMIŃSKO-MAZURSKIM

C84	Obwodowy i skórny chłoniak z komórek t	5	0.68	0.23	0.01
C85	Inne i nieokreślone postacie chłoniaków nieziarniczych	22	2.99	1.53	0.20
C88	Złośliwe choroby immunoproliferacyjne	0	0.00	0.00	0.00
C90	Szpiczak mnogi i nowotwory z komórek plazmatycznych	31	4.21	2.18	0.30
C91	Białaczka limfatyczna	35	4.75	3.35	0.27
C92	Białaczka szpikowa	16	2.17	1.46	0.17
C93	Białaczka monocytowa	2	0.27	0.15	0.02
C94	Inne białaczki określonego rodzaju	1	0.14	0.03	0.00
C95	Białaczka z komórek nieokreślonego rodzaju	3	0.41	0.20	0.04
C96	Inny i nieokreślony nowotwór złośliwy tkanki limfatycznej, krwiotwórczej i tkanek pokrewnych	4	0.54	0.32	0.03
C97	Nowotwory złośliwe niezależnych (pierwotnych) mnogich umiejscowień	0	0.00	0.00	0.00
Do0	Rak in situ jamy ustnej, przełyku i żołądka	0	0.00	0.00	0.00
Do1	Raki in situ innych i nieokreślonych części narządów trawiennych	1	0.14	0.09	0.02
Do2	Rak in situ ucha środkowego i układu oddechowego	0	0.00	0.00	0.00
Do3	Czerniak in situ	2	0.27	0.20	0.02
Do4	Rak in situ skóry	7	0.95	0.47	0.08
Do5	Rak in situ sutka	20	2.72	1.76	0.18
Do6	Rak in situ szyjki macicy	19	2.58	2.07	0.17
Do7	Rak in situ innych i nieokreślonych narządów płciowych	2	0.27	0.16	0.03
Do9	Rak in situ innych i nieokreślonych umiejscowień -	0	0.00	0.00	0.00

**Tabela 5.** Liczby zarejestrowanych zachorowań na nowotwory złośliwe wg umiejscowienia i 5- letnich grup wieku – mężczyźni, 2015r.

ICD-10	0-4	5-9	10-14	15-19	20-24	25-29	30-34	35-39	40-44	45-49	50-54	55-59	60-64	65-69	70-74	75-79	80-84	85+
C00	0	0	0	0	0	0	0	3	2	2	14	24	36	50	48	53	41	33
C01	0	0	0	0	1	2	0	0	4	7	15	39	43	31	14	8	9	1
C02	0	0	0	0	0	1	1	3	11	23	41	79	104	67	28	15	9	4
C03	0	0	0	0	1	2	0	1	2	4	9	18	18	19	11	10	6	1
C04	0	0	0	0	0	0	0	6	10	36	38	94	89	56	26	14	3	1
C05	0	1	0	0	0	0	0	1	1	6	13	25	30	18	11	7	4	2
C06	0	0	0	0	2	0	1	4	5	6	17	26	38	19	10	7	4	2
C07	0	0	0	0	1	1	5	5	7	8	12	25	34	21	17	16	16	13
C08	0	0	0	0	1	1	0	3	4	6	4	5	7	12	7	3	4	1
C09	0	0	0	0	1	0	1	4	16	20	55	83	109	79	33	18	12	6
C10	0	0	0	0	0	0	1	1	12	15	24	46	51	38	16	10	7	4
C11	0	0	0	1	1	1	4	6	13	11	14	25	16	17	5	6	4	5
C12	0	0	0	0	0	0	0	1	0	5	21	35	23	27	10	2	4	3
C13	0	0	0	0	0	0	0	0	5	16	39	68	87	44	17	16	8	1
C14	0	0	0	0	0	0	0	0	1	3	6	15	25	21	3	2	0	1
C15	0	0	0	0	0	3	1	7	20	33	82	188	279	217	103	91	50	33
C16	0	0	0	1	2	10	10	38	55	113	179	370	569	647	467	492	351	219
C17	0	0	0	0	0	1	0	2	6	7	14	28	31	27	17	21	10	6
C18	0	0	0	3	5	5	24	37	67	112	249	539	880	1134	847	874	627	339
C19	0	0	0	0	0	0	3	5	11	16	38	86	166	179	124	117	75	36
C20	0	0	0	1	4	6	13	25	46	95	193	424	612	696	511	480	295	170
C21	0	0	0	0	0	0	2	1	4	2	13	19	18	18	9	8	6	2
C22	5	0	1	0	2	3	1	8	11	21	48	132	154	158	117	100	75	40
C23	0	0	0	0	0	0	0	1	5	4	6	22	29	39	35	35	31	14
C24	0	0	0	1	0	0	3	6	3	9	14	36	48	53	33	38	24	32



BULETYN ZACHOROWAŃ I ZGONÓW NA NOWOTWORY ZŁOŚLIWE W WOJEWÓDZTWIE WARMIŃSKO-MAZURSKIM

C25	0	0	0	0	0	2	9	8	34	57	125	215	338	358	227	202	120	83
C26	0	0	0	0	1	0	1	1	0	2	10	12	10	18	6	13	7	8
C30	0	0	0	0	1	0	4	0	2	1	6	7	11	8	6	4	6	3
C31	0	0	0	0	1	1	0	4	6	5	2	15	13	15	12	10	4	0
C32	0	0	0	0	0	0	1	8	14	58	176	398	551	462	190	184	83	46
C33	0	0	0	0	0	0	0	0	0	1	1	4	3	2	3	3	2	0
C34	1	0	0	0	5	6	14	27	69	220	667	1839	2973	3228	2061	1783	1151	416
C37	0	0	0	1	0	0	1	0	5	4	4	6	6	6	6	1	1	0
C38	3	0	0	0	1	2	0	5	1	3	7	13	10	14	6	14	8	6
C39	0	0	0	0	0	0	0	0	0	0	4	3	4	10	5	7	2	1
C40	2	2	7	3	10	6	6	3	6	8	5	8	3	11	1	0	2	0
C41	0	1	1	3	6	8	7	5	6	4	10	14	14	21	8	10	6	5
C43	0	0	0	7	11	25	40	72	95	97	124	200	252	279	185	175	136	79
C44	0	0	0	4	2	14	30	51	75	142	234	473	682	939	802	1053	945	770
C45	0	0	0	1	0	0	1	1	2	6	10	25	46	55	21	20	17	10
C46	0	1	0	0	0	1	3	1	2	1	1	1	1	0	0	0	0	1
C47	5	2	0	0	1	1	0	0	0	0	3	1	2	3	0	3	1	0
C48	3	2	0	0	0	1	2	0	0	4	5	7	11	14	13	7	3	2
C49	5	9	4	12	10	11	17	25	22	16	35	38	68	51	43	45	22	14
C50	0	0	0	0	0	0	0	3	2	1	4	18	25	36	20	15	11	4
C51	0	0	0	0	0	0	0	0	0	0	0	0	0	0	0	0	0	0
C52	0	0	0	0	0	0	0	0	0	0	0	0	0	0	0	0	0	0
C53	0	0	0	0	0	0	0	0	0	0	0	0	0	0	0	0	0	0
C54	0	0	0	0	0	0	0	0	0	0	0	0	0	0	0	0	0	0
C55	0	0	0	0	0	0	0	0	0	0	0	0	0	0	0	0	0	0
C56	0	0	0	0	0	0	0	0	0	0	0	0	0	0	0	0	0	0
C57	0	0	0	0	0	0	0	0	0	0	0	0	0	0	0	0	0	0
C58	0	0	0	0	0	0	0	0	0	0	0	0	0	0	0	0	0	0
C60	0	0	0	1	1	0	0	6	5	9	12	22	36	53	34	26	20	18
C61	0	0	0	0	1	1	0	1	13	64	313	1177	2546	3599	2524	2201	1195	576
C62	2	1	0	45	124	208	260	187	103	47	44	33	18	17	6	9	4	2
C63	2	1	0	1	0	1	1	0	0	0	2	0	3	4	3	6	0	1
C64	18	6	1	4	3	3	18	48	84	137	262	442	628	601	356	309	159	75
C65	0	0	0	0	0	0	1	1	1	6	8	17	31	23	28	25	14	4
C66	0	0	0	0	0	0	0	0	1	1	3	8	12	28	16	11	7	0
C67	0	0	0	1	2	8	12	15	32	69	189	503	830	1110	761	787	601	356
C68	0	0	0	0	1	0	0	0	0	0	2	1	6	2	3	2	1	1
C69	8	1	1	1	0	4	5	6	12	13	19	15	28	47	29	21	18	12
C70	0	0	0	0	0	2	2	1	1	1	5	9	6	14	6	9	4	1
C71	19	20	13	24	29	35	63	69	80	78	132	181	207	204	121	116	57	29
C72	2	1	1	1	1	2	1	2	6	1	6	5	5	4	5	2	2	3
C73	0	2	4	10	14	35	39	54	46	41	51	68	82	79	38	22	14	6
C74	16	2	1	0	0	0	4	1	1	3	6	6	9	8	8	6	0	1
C75	3	0	0	1	1	3	1	2	0	3	4	2	3	6	2	2	2	1
C76	1	0	1	0	0	1	0	2	4	8	14	23	35	35	25	24	21	20
C77	0	0	0	0	0	1	1	0	3	5	10	20	24	17	7	13	9	2
C78	0	0	0	0	0	2	1	5	6	12	16	38	64	72	41	46	55	39
C79	0	0	0	0	0	2	0	2	3	7	20	31	65	59	50	37	33	22
C80	0	0	0	0	0	3	1	5	8	23	48	111	156	152	99	89	97	58
C81	2	6	15	23	35	45	39	40	30	17	20	25	31	20	10	9	4	6
C82	0	0	1	0	2	6	12	10	10	18	8	21	24	37	20	18	8	10
C83	6	9	14	5	15	12	15	25	37	41	37	80	109	127	101	100	54	45
C84	1	1	0	0	1	0	3	5	4	8	5	16	24	20	13	12	6	3
C85	2	2	1	2	3	8	8	16	20	21	26	47	56	60	48	48	32	18
C88	0	0	0	0	0	0	0	0	4	2	1	1	4	8	2	1	1	2
C90	0	0	0	0	0	0	0	9	8	17	43	75	115	153	86	113	71	39
C91	33	32	15	20	11	11	7	13	22	27	41	99	145	183	133	115	97	62
C92	5	7	4	4	11	15	14	15	17	22	32	46	67	97	67	81	56	25
C93	1	0	0	0	0	1	1	0	0	0	1	0	6	8	8	8	4	5

C94	0	0	0	0	0	0	0	3	2	2	6	8	13	14	3	11	5	3
C95	0	0	0	0	0	1	1	0	0	0	3	3	7	8	6	7	6	4
C96	0	1	1	0	1	1	0	0	1	2	3	4	7	13	10	3	6	8
C97	0	0	0	0	0	0	0	0	0	0	0	0	0	0	1	0	0	1
D00	0	0	0	0	0	0	0	0	0	0	0	1	3	1	0	1	0	0
D01	0	0	0	0	0	0	0	0	1	0	2	4	9	12	5	7	4	3
D02	0	0	0	0	0	0	0	0	0	0	1	7	7	8	3	1	1	1
D03	0	0	0	0	0	0	4	7	2	7	4	3	17	17	14	11	6	5
D04	0	1	0	0	0	0	0	0	0	3	2	7	13	26	21	36	46	39
D05	0	0	0	0	0	0	0	0	0	0	1	1	0	1	0	1	2	0
D06	0	0	0	0	0	0	0	0	0	0	0	0	0	0	0	0	0	0
D07	0	0	0	0	0	0	0	0	0	1	1	2	2	2	3	2	0	2
D09	0	0	0	0	0	1	2	1	1	0	21	38	72	84	62	51	34	21

**Tabela 6.** Liczby zarejestrowanych zachorowań na nowotwory złośliwe wg umiejscowienia i 5-letnich grup wieku – kobiety, 2015r.

ICD-10	0-4	5-9	10-14	15-19	20-24	25-29	30-34	35-39	40-44	45-49	50-54	55-59	60-64	65-69	70-74	75-79	80-84	85+
C00	0	0	0	0	0	1	0	0	2	2	3	2	12	7	12	21	22	22
C01	0	0	0	0	0	0	1	1	1	5	11	8	10	7	8	4	2	2
C02	0	0	0	0	0	2	0	7	4	8	13	28	34	30	12	16	11	11
C03	0	0	0	0	0	0	1	0	0	0	7	10	11	10	8	10	1	5
C04	0	0	0	0	0	0	0	1	2	4	16	24	24	19	14	5	7	5
C05	0	0	0	3	0	0	1	2	0	4	6	9	12	3	6	4	2	2
C06	0	0	0	0	0	0	1	0	2	4	5	8	11	17	11	4	6	8
C07	0	0	0	1	2	3	3	9	8	8	15	11	19	22	17	22	15	11
C08	0	0	0	0	1	0	0	2	2	1	5	5	5	9	10	1	4	1
C09	0	0	0	0	0	0	0	1	8	13	18	24	29	31	13	17	9	2
C10	0	0	0	0	0	0	1	0	1	2	4	12	12	10	5	5	0	2
C11	0	0	0	1	0	0	0	2	1	6	10	10	14	12	7	3	5	1
C12	0	0	0	0	0	0	0	1	0	0	3	5	3	2	1	0	0	1
C13	0	0	0	0	0	0	0	0	1	5	8	16	11	4	0	9	1	0
C14	0	0	0	0	0	0	0	0	1	1	0	3	2	5	3	2	1	0
C15	0	0	0	0	0	1	0	0	10	6	18	37	53	41	45	32	30	31
C16	0	0	0	0	5	5	15	29	40	61	98	169	233	293	236	313	248	195
C17	0	0	0	0	0	0	3	2	1	4	7	27	22	33	24	25	11	14
C18	0	0	1	2	3	14	25	47	82	129	227	470	671	845	601	788	698	470
C19	0	0	1	0	0	0	1	7	8	14	26	72	86	132	84	92	66	51
C20	0	0	0	0	0	5	9	16	29	67	121	239	313	377	274	337	263	195
C21	0	0	0	0	1	0	2	1	5	13	20	23	41	37	18	29	23	15
C22	6	1	0	1	0	5	1	7	5	14	25	47	100	109	71	106	81	63
C23	0	0	0	0	0	0	0	2	3	13	16	61	112	137	74	93	100	52
C24	0	0	0	0	0	0	0	3	3	10	9	30	43	56	46	54	55	44
C25	0	0	0	1	2	2	5	16	22	40	83	154	265	318	246	281	200	165
C26	0	0	0	1	0	0	0	3	0	3	4	11	14	10	11	21	16	15
C30	0	0	0	0	0	0	0	1	1	3	6	6	12	11	9	5	3	4
C31	0	0	0	0	3	0	0	0	2	2	4	10	9	13	5	5	5	8
C32	0	0	0	0	0	0	1	2	2	16	19	63	86	82	39	22	15	8
C33	0	0	0	0	0	0	0	0	0	0	1	5	2	4	1	0	0	2
C34	0	0	0	0	4	5	14	26	57	129	338	1025	1656	1743	967	733	507	299
C37	0	0	0	0	0	1	1	3	1	3	1	8	9	10	5	2	1	0
C38	1	0	0	1	1	2	1	2	2	1	5	9	5	4	8	8	8	6
C39	0	0	0	0	0	0	0	0	0	0	0	1	4	2	1	2	1	2
C40	0	1	3	1	3	5	3	4	3	4	5	6	5	3	4	3	4	2
C41	1	1	2	8	5	3	4	4	4	6	6	8	9	9	8	12	6	4
C43	1	1	1	4	22	55	95	99	117	119	135	156	228	215	161	177	134	103
C44	0	0	0	3	5	12	35	84	113	150	264	452	658	936	792	1074	979	1097
C45	0	0	0	0	0	1	0	2	3	6	7	10	16	20	11	14	10	5
C46	0	0	0	0	0	0	0	0	0	0	0	0	0	4	1	2	1	2
C47	13	3	1	0	0	1	2	1	1	0	0	1	2	1	1	1	1	2

BIULETYN ZACHOROWAŃ I ZGONÓW NA NOWOTWORY ZŁOŚLIWE W WOJEWÓDZTWIE WARMIŃSKO-MAZURSKIM

C48	3	1	0	0	1	1	1	1	4	2	9	12	12	13	12	11	11	4
C49	8	2	6	8	9	8	17	13	14	27	30	35	45	52	30	44	33	22
C50	0	0	0	0	6	73	274	628	934	1357	1889	2442	3086	2972	1279	1495	978	693
C51	0	0	0	0	1	1	4	3	6	14	20	47	71	83	74	93	81	83
C52	0	0	0	0	0	2	0	1	1	0	4	14	11	15	13	12	14	17
C53	0	0	0	0	4	28	106	159	199	212	309	415	428	352	170	157	109	75
C54	1	0	0	0	2	10	15	55	119	207	538	963	1223	1186	717	618	389	200
C55	0	0	0	0	0	1	0	2	1	0	3	6	5	8	2	4	8	4
C56	0	0	3	20	25	47	52	106	180	283	355	546	615	525	346	336	185	111
C57	0	0	0	0	0	0	1	1	4	5	11	19	19	28	14	19	17	10
C58	0	0	0	0	1	3	10	1	1	0	0	1	0	0	0	0	0	0
C60	0	0	0	0	0	0	0	0	0	0	0	0	0	0	0	0	0	0
C61	0	0	0	0	0	0	0	0	0	0	0	0	0	0	0	0	0	0
C62	0	0	0	0	0	0	0	0	0	0	0	0	0	0	0	0	0	0
C63	0	0	0	0	0	0	0	0	0	0	0	0	0	0	0	0	0	0
C64	16	5	2	0	3	3	9	24	47	68	111	205	306	369	260	272	137	86
C65	0	0	0	0	0	0	0	2	0	2	4	7	18	27	18	18	10	11
C66	0	0	0	0	0	0	0	0	0	2	2	7	8	7	5	14	4	0
C67	0	0	0	1	3	5	2	12	25	23	66	165	279	314	182	232	163	150
C68	0	0	0	0	0	0	0	0	0	0	0	1	5	3	2	3	1	1
C69	8	1	0	0	4	3	6	9	5	12	13	30	47	42	30	23	27	10
C70	0	0	0	0	3	0	4	2	5	7	9	13	17	15	11	12	8	4
C71	17	17	9	22	19	39	36	74	60	59	77	147	191	192	110	130	81	57
C72	2	0	0	2	0	3	3	4	5	7	6	8	6	8	5	2	6	2
C73	0	1	9	33	98	157	242	306	274	294	304	307	315	289	123	100	49	23
C74	11	2	1	1	0	0	0	3	4	2	6	7	9	6	6	4	3	2
C75	0	0	1	1	1	1	5	4	2	3	0	5	3	5	1	4	2	1
C76	1	0	0	2	1	0	2	3	6	5	6	23	28	24	29	21	34	32
C77	0	0	0	0	0	0	0	1	1	3	5	11	11	10	8	5	8	5
C78	0	0	0	1	0	0	2	2	3	10	19	29	50	60	38	54	68	79
C79	0	0	0	0	0	1	2	2	6	1	16	30	43	36	28	41	33	24
C80	0	0	0	0	1	2	0	7	8	11	34	63	101	123	107	97	133	137
C81	2	3	10	24	51	60	52	39	16	17	10	16	20	16	9	20	9	6
C82	0	0	1	1	2	1	9	17	12	9	18	40	42	32	29	22	22	10
C83	0	7	3	6	1	13	17	14	23	19	25	64	104	119	102	96	87	76
C84	1	1	0	0	2	1	5	1	2	5	11	12	20	17	9	12	11	5
C85	0	3	0	0	4	4	8	12	8	13	30	44	59	66	47	50	51	30
C88	0	0	1	0	0	0	0	0	0	1	3	2	7	8	6	3	3	3
C90	0	0	0	0	0	3	2	3	9	18	41	82	107	155	119	144	80	49
C91	51	42	11	11	6	6	4	9	13	20	28	74	84	134	90	88	82	64
C92	6	2	5	4	7	10	11	17	19	21	25	51	58	54	65	68	57	37
C93	1	0	0	0	0	0	0	0	1	0	0	4	3	4	2	6	13	4
C94	0	0	0	0	0	0	0	0	0	1	6	9	15	16	8	7	10	6
C95	0	0	0	1	0	0	0	0	1	0	1	3	2	1	6	5	8	8
C96	3	1	0	1	0	3	4	3	3	7	4	6	7	10	5	8	5	6
C97	0	0	0	0	0	0	0	0	0	0	0	0	0	0	0	0	0	0
D00	0	0	0	0	0	0	0	0	0	0	0	1	0	0	0	0	0	0
D01	0	0	0	0	0	0	1	2	1	0	0	2	7	11	5	1	4	2
D02	0	0	0	0	0	0	0	1	0	1	0	2	3	4	0	2	2	0
D03	0	0	0	0	1	3	8	11	11	10	13	9	13	24	16	13	4	4
D04	0	0	0	0	0	0	0	1	2	6	6	6	18	31	37	52	52	58
D05	0	0	0	0	0	5	10	26	50	65	150	169	199	219	63	35	18	10
D06	0	0	0	0	22	90	162	133	89	57	40	52	36	21	8	7	3	2
D07	0	0	0	0	0	0	1	2	3	8	7	8	20	13	5	6	3	8
D09	0	0	0	0	1	1	2	1	1	5	7	12	24	22	14	11	8	7

**Tabela 7.** Współczynniki zarejestrowanych zachorowań (na 100 000) na nowotwory złośliwe wg umiejscowienia i 5 – letnich grup wieku – mężczyźni, 2015r.

ICD-10	0-4	5-9	10-14	15-19	20-24	25-29	30-34	35-39	40-44	45-49	50-54	55-59	60-64	65-69	70-74	75-79	80-84	85+	Ogółem
C00-D09	5.45	19.63	10.81	12.05	23.41	29.70	31.82	51.66	103.21	176.06	370.59	729.18	1230.68	2008.42	2669.10	2896.01	3094.65	2754.58	463.81
C00	0.00	0.00	0.00	0.00	0.00	0.00	0.00	1.72	0.00	0.00	0.00	3.66	8.58	6.24	18.84	7.31	22.59	35.54	2.41
C01	0.00	0.00	0.00	0.00	0.00	1.75	0.00	0.00	0.00	0.00	2.06	0.00	0.00	12.47	6.28	0.00	11.29	0.00	1.13
C02	0.00	0.00	0.00	0.00	0.00	0.00	0.00	0.00	1.98	6.77	2.06	1.83	8.58	3.12	0.00	7.31	0.00	17.77	1.84
C03	0.00	0.00	0.00	0.00	0.00	0.00	0.00	0.00	0.00	0.00	0.00	3.66	2.14	0.00	0.00	7.31	0.00	0.00	0.57
C04	0.00	0.00	0.00	0.00	0.00	0.00	0.00	0.00	5.95	0.00	0.00	1.83	8.58	6.24	0.00	0.00	0.00	0.00	1.42
C05	0.00	0.00	0.00	0.00	0.00	0.00	0.00	0.00	0.00	0.00	2.06	1.83	2.14	3.12	0.00	0.00	0.00	0.00	0.57
C06	0.00	0.00	0.00	0.00	0.00	0.00	0.00	0.00	0.00	0.00	0.00	0.00	2.14	3.12	6.28	7.31	11.29	0.00	0.71
C07	0.00	0.00	0.00	0.00	0.00	0.00	1.59	1.72	0.00	2.26	0.00	5.48	4.29	0.00	0.00	0.00	11.29	35.54	1.56
C08	0.00	0.00	0.00	0.00	0.00	0.00	0.00	0.00	1.98	0.00	0.00	0.00	0.00	0.00	0.00	0.00	0.00	0.00	0.14
C09	0.00	0.00	0.00	0.00	0.00	0.00	0.00	0.00	0.00	0.00	2.06	1.83	6.43	18.71	6.28	0.00	0.00	17.77	1.84
C10	0.00	0.00	0.00	0.00	0.00	0.00	0.00	0.00	0.00	0.00	0.00	3.66	2.14	6.24	0.00	0.00	0.00	0.00	0.71
C11	0.00	0.00	0.00	0.00	0.00	0.00	1.59	0.00	0.00	2.26	2.06	0.00	0.00	0.00	0.00	0.00	11.29	0.00	0.57
C12	0.00	0.00	0.00	0.00	0.00	0.00	0.00	0.00	0.00	0.00	6.18	3.66	0.00	6.24	0.00	0.00	0.00	17.77	1.13
C13	0.00	0.00	0.00	0.00	0.00	0.00	0.00	0.00	0.00	2.26	2.06	7.31	15.01	9.36	12.56	0.00	11.29	0.00	2.69
C14	0.00	0.00	0.00	0.00	0.00	0.00	0.00	0.00	1.98	0.00	0.00	0.00	0.00	0.00	0.00	0.00	0.00	0.00	0.14
C15	0.00	0.00	0.00	0.00	0.00	0.00	0.00	1.72	0.00	0.00	2.06	14.62	27.87	28.07	12.56	65.82	11.29	17.77	6.37
C16	0.00	0.00	0.00	0.00	0.00	0.00	1.59	6.89	11.91	18.06	12.35	29.24	36.45	96.68	106.76	168.20	203.30	35.54	21.10
C17	0.00	0.00	0.00	0.00	0.00	0.00	0.00	0.00	0.00	0.00	0.00	1.83	0.00	0.00	6.28	0.00	22.59	0.00	0.57
C18	0.00	0.00	0.00	0.00	1.95	0.00	0.00	0.00	0.00	4.51	32.94	32.90	49.31	127.87	251.21	241.33	271.06	159.94	29.32
C19	0.00	0.00	0.00	0.00	0.00	0.00	0.00	0.00	0.00	2.26	4.12	3.66	21.44	21.83	37.68	43.88	22.59	17.77	5.24
C20	0.00	0.00	0.00	0.00	0.00	1.75	0.00	0.00	1.98	9.03	8.24	23.76	51.46	81.09	94.20	190.14	45.18	142.17	17.84
C21	0.00	0.00	0.00	0.00	0.00	0.00	0.00	1.72	1.98	0.00	0.00	3.66	4.29	6.24	0.00	0.00	11.29	0.00	1.27
C22	0.00	0.00	0.00	0.00	1.95	0.00	0.00	0.00	0.00	2.26	8.24	9.14	10.72	12.47	31.40	21.94	56.47	71.09	5.24
C23	0.00	0.00	0.00	0.00	0.00	0.00	0.00	0.00	0.00	0.00	0.00	1.83	2.14	0.00	6.28	7.31	11.29	17.77	0.85
C24	0.00	0.00	0.00	0.00	0.00	0.00	0.00	0.00	0.00	0.00	2.06	3.66	4.29	6.24	12.56	7.31	0.00	35.54	1.70
C25	0.00	0.00	0.00	0.00	0.00	0.00	0.00	0.00	5.95	13.54	18.53	20.10	25.73	56.14	62.80	80.44	22.59	71.09	12.18
C26	0.00	0.00	0.00	0.00	1.95	0.00	0.00	0.00	0.00	0.00	0.00	1.83	4.29	0.00	0.00	0.00	0.00	17.77	0.71
C30	0.00	0.00	0.00	0.00	0.00	0.00	0.00	0.00	0.00	0.00	0.00	1.83	4.29	0.00	6.28	0.00	0.00	0.00	0.57
C31	0.00	0.00	0.00	0.00	0.00	0.00	0.00	1.72	0.00	0.00	0.00	0.00	0.00	6.24	0.00	0.00	0.00	0.00	0.42
C32	0.00	0.00	0.00	0.00	0.00	0.00	0.00	0.00	0.00	6.77	10.29	27.41	47.17	59.25	43.96	21.94	22.59	53.31	11.19
C33	0.00	0.00	0.00	0.00	0.00	0.00	0.00	0.00	0.00	0.00	0.00	0.00	2.14	0.00	0.00	0.00	11.29	0.00	0.28
C34	0.00	0.00	0.00	0.00	0.00	1.75	4.77	1.72	1.98	27.09	63.82	160.82	328.04	402.31	596.62	585.05	700.25	497.60	96.87
C37	0.00	0.00	0.00	0.00	0.00	0.00	0.00	0.00	0.00	0.00	0.00	0.00	0.00	0.00	0.00	0.00	0.00	0.00	0.00
C38	0.00	0.00	0.00	0.00	0.00	0.00	0.00	0.00	0.00	0.00	2.06	1.83	4.29	3.12	0.00	21.94	0.00	17.77	1.27
C39	0.00	0.00	0.00	0.00	0.00	0.00	0.00	0.00	0.00	0.00	0.00	1.83	2.14	6.24	6.28	0.00	0.00	0.00	0.71
C40	0.00	0.00	0.00	0.00	0.00	1.75	0.00	0.00	1.98	0.00	0.00	1.83	0.00	6.24	0.00	0.00	0.00	0.00	0.71
C41	0.00	0.00	0.00	0.00	0.00	0.00	0.00	0.00	1.98	0.00	2.06	1.83	8.58	3.12	12.56	0.00	0.00	17.77	1.56
C43	0.00	0.00	0.00	2.41	0.00	1.75	1.59	6.89	5.95	4.51	20.59	12.79	12.86	21.83	56.52	43.88	0.00	35.54	8.36
C44	0.00	0.00	0.00	0.00	0.00	1.75	0.00	0.00	5.95	15.80	28.82	36.55	47.17	109.15	163.29	234.02	316.24	302.11	29.03

BIULETYN ZACHOROWAŃ I ZGONÓW NA NOWOTWORY ZŁOŚLIWE W WOJEWÓDZTWIE WARMIŃSKO-MAZURSKIM

C45	0.00	0.00	0.00	0.00	0.00	0.00	0.00	0.00	0.00	0.00	0.00	3.66	2.14	3.12	0.00	0.00	0.00	0.00	0.57
C46	0.00	2.45	0.00	0.00	0.00	1.75	0.00	0.00	0.00	0.00	0.00	0.00	0.00	0.00	0.00	0.00	0.00	0.00	0.28
C47	0.00	0.00	0.00	0.00	0.00	0.00	0.00	0.00	0.00	0.00	0.00	0.00	0.00	0.00	0.00	0.00	0.00	0.00	0.00
C48	0.00	0.00	0.00	0.00	0.00	0.00	0.00	0.00	0.00	0.00	0.00	0.00	2.14	3.12	6.28	7.31	0.00	0.00	0.57
C49	0.00	2.45	0.00	0.00	0.00	0.00	0.00	0.00	0.00	0.00	0.00	3.66	2.14	3.12	25.12	14.63	0.00	0.00	1.56
C50	0.00	0.00	0.00	0.00	0.00	0.00	0.00	1.72	0.00	0.00	0.00	0.00	0.00	0.00	0.00	0.00	11.29	17.77	0.42
C51	0.00	0.00	0.00	0.00	0.00	0.00	0.00	0.00	0.00	0.00	0.00	0.00	0.00	0.00	0.00	0.00	0.00	0.00	0.00
C52	0.00	0.00	0.00	0.00	0.00	0.00	0.00	0.00	0.00	0.00	0.00	0.00	0.00	0.00	0.00	0.00	0.00	0.00	0.00
C53	0.00	0.00	0.00	0.00	0.00	0.00	0.00	0.00	0.00	0.00	0.00	0.00	0.00	0.00	0.00	0.00	0.00	0.00	0.00
C54	0.00	0.00	0.00	0.00	0.00	0.00	0.00	0.00	0.00	0.00	0.00	0.00	0.00	0.00	0.00	0.00	0.00	0.00	0.00
C55	0.00	0.00	0.00	0.00	0.00	0.00	0.00	0.00	0.00	0.00	0.00	0.00	0.00	0.00	0.00	0.00	0.00	0.00	0.00
C56	0.00	0.00	0.00	0.00	0.00	0.00	0.00	0.00	0.00	0.00	0.00	0.00	0.00	0.00	0.00	0.00	0.00	0.00	0.00
C57	0.00	0.00	0.00	0.00	0.00	0.00	0.00	0.00	0.00	0.00	0.00	0.00	0.00	0.00	0.00	0.00	0.00	0.00	0.00
C58	0.00	0.00	0.00	0.00	0.00	0.00	0.00	0.00	0.00	0.00	0.00	0.00	0.00	0.00	0.00	0.00	0.00	0.00	0.00
C60	0.00	0.00	0.00	0.00	0.00	0.00	0.00	0.00	0.00	0.00	0.00	0.00	4.29	12.47	0.00	7.31	0.00	0.00	0.99
C61	0.00	0.00	0.00	0.00	1.95	0.00	0.00	0.00	0.00	11.29	22.65	129.75	220.84	470.92	514.98	599.68	722.84	426.52	84.12
C62	0.00	0.00	0.00	2.41	1.95	12.23	14.32	6.89	11.91	2.26	2.06	0.00	0.00	3.12	0.00	0.00	11.29	0.00	4.53
C63	0.00	0.00	0.00	0.00	0.00	0.00	0.00	0.00	0.00	0.00	0.00	0.00	0.00	0.00	0.00	0.00	0.00	0.00	0.00
C64	0.00	0.00	0.00	0.00	0.00	0.00	0.00	1.72	19.85	6.77	20.59	23.76	51.46	56.14	100.48	73.13	67.77	71.09	16.29
C65	0.00	0.00	0.00	0.00	0.00	0.00	0.00	0.00	0.00	0.00	2.06	1.83	2.14	3.12	0.00	0.00	0.00	0.00	0.57
C66	0.00	0.00	0.00	0.00	0.00	0.00	0.00	0.00	0.00	2.26	0.00	0.00	0.00	3.12	0.00	0.00	0.00	0.00	0.28
C67	0.00	0.00	0.00	0.00	0.00	0.00	0.00	1.72	1.98	13.54	10.29	36.55	68.61	124.75	219.81	168.20	259.77	284.34	28.61
C68	0.00	0.00	0.00	0.00	0.00	0.00	0.00	0.00	0.00	0.00	0.00	0.00	0.00	6.24	0.00	0.00	0.00	0.00	0.28
C69	0.00	0.00	0.00	0.00	0.00	0.00	0.00	1.72	0.00	0.00	0.00	1.83	2.14	12.47	0.00	0.00	0.00	0.00	0.99
C70	0.00	0.00	0.00	0.00	0.00	0.00	1.59	1.72	0.00	0.00	2.06	1.83	2.14	0.00	0.00	0.00	0.00	0.00	0.71
C71	0.00	2.45	0.00	0.00	3.90	0.00	0.00	0.00	1.98	6.77	22.65	16.45	23.58	12.47	37.68	29.25	0.00	0.00	7.65
C72	0.00	0.00	0.00	0.00	0.00	0.00	0.00	0.00	0.00	0.00	0.00	1.83	0.00	0.00	6.28	0.00	0.00	0.00	0.28
C73	0.00	0.00	0.00	2.41	0.00	1.75	1.59	1.72	3.97	2.26	6.18	7.31	6.43	9.36	0.00	0.00	0.00	0.00	2.83
C74	2.73	0.00	0.00	0.00	0.00	0.00	0.00	0.00	0.00	0.00	2.06	1.83	0.00	0.00	0.00	0.00	0.00	0.00	0.42
C75	2.73	0.00	0.00	0.00	0.00	0.00	0.00	0.00	0.00	0.00	0.00	0.00	0.00	0.00	0.00	0.00	0.00	0.00	0.14
C76	0.00	0.00	2.70	0.00	0.00	0.00	0.00	0.00	0.00	2.26	0.00	1.83	8.58	9.36	12.56	29.25	11.29	53.31	2.83
C77	0.00	0.00	0.00	0.00	0.00	0.00	0.00	0.00	0.00	0.00	2.06	5.48	2.14	3.12	0.00	7.31	0.00	0.00	0.99
C78	0.00	0.00	0.00	0.00	0.00	0.00	0.00	1.72	1.98	0.00	2.06	7.31	2.14	15.59	6.28	0.00	22.59	35.54	2.55
C79	0.00	0.00	0.00	0.00	0.00	0.00	0.00	0.00	1.98	0.00	0.00	1.83	8.58	12.47	12.56	14.63	11.29	0.00	2.12
C80	0.00	0.00	0.00	0.00	0.00	0.00	0.00	0.00	0.00	2.26	14.41	18.28	15.01	24.95	43.96	14.63	45.18	71.09	7.08
C81	0.00	2.45	2.70	4.82	3.90	0.00	1.59	1.72	0.00	0.00	4.12	0.00	2.14	3.12	6.28	0.00	0.00	0.00	1.84
C82	0.00	0.00	0.00	0.00	1.95	0.00	0.00	0.00	1.98	0.00	0.00	0.00	0.00	3.12	12.56	0.00	0.00	0.00	0.71
C83	0.00	2.45	5.41	0.00	0.00	0.00	0.00	1.72	0.00	2.26	0.00	7.31	0.00	24.95	0.00	14.63	0.00	35.54	2.97
C84	0.00	0.00	0.00	0.00	0.00	0.00	0.00	0.00	0.00	0.00	2.06	0.00	4.29	0.00	18.84	0.00	0.00	0.00	0.85
C85	0.00	0.00	0.00	0.00	1.95	0.00	0.00	1.72	0.00	2.26	4.12	5.48	4.29	9.36	12.56	51.19	0.00	0.00	3.12
C88	0.00	0.00	0.00	0.00	0.00	0.00	0.00	0.00	0.00	2.26	0.00	0.00	0.00	0.00	0.00	0.00	0.00	17.77	0.28
C90	0.00	0.00	0.00	0.00	0.00	0.00	0.00	0.00	1.98	0.00	4.12	9.14	8.58	9.36	31.40	36.57	11.29	0.00	3.68
C91	0.00	4.91	0.00	0.00	1.95	0.00	0.00	1.72	3.97	2.26	4.12	12.79	10.72	12.47	12.56	43.88	67.77	17.77	5.66
C92	0.00	2.45	0.00	0.00	0.00	3.49	1.59	1.72	0.00	0.00	6.18	0.00	4.29	21.83	6.28	14.63	11.29	0.00	2.97
C93	0.00	0.00	0.00	0.00	0.00	0.00	0.00	0.00	0.00	0.00	0.00	0.00	2.14	0.00	0.00	0.00	11.29	0.00	0.28

BIULETYN ZACHOROWAŃ I ZGONÓW NA NOWOTWORY ZŁOŚLIWE W WOJEWÓDZTWIE WARMIŃSKO-MAZURSKIM

C94	0.00	0.00	0.00	0.00	0.00	0.00	0.00	0.00	0.00	0.00	0.00	0.00	2.14	0.00	0.00	0.00	0.00	0.00	0.14
C95	0.00	0.00	0.00	0.00	0.00	0.00	0.00	0.00	0.00	0.00	0.00	0.00	2.14	0.00	0.00	0.00	0.00	53.31	0.57
C96	0.00	0.00	0.00	0.00	0.00	0.00	0.00	0.00	0.00	0.00	0.00	1.83	0.00	3.12	6.28	0.00	11.29	0.00	0.57
C97	0.00	0.00	0.00	0.00	0.00	0.00	0.00	0.00	0.00	0.00	0.00	0.00	0.00	0.00	0.00	0.00	0.00	0.00	0.00
D00	0.00	0.00	0.00	0.00	0.00	0.00	0.00	0.00	0.00	0.00	0.00	0.00	0.00	0.00	0.00	0.00	0.00	0.00	0.00
D01	0.00	0.00	0.00	0.00	0.00	0.00	0.00	0.00	0.00	0.00	2.06	0.00	2.14	0.00	12.56	0.00	11.29	0.00	0.71
D02	0.00	0.00	0.00	0.00	0.00	0.00	0.00	0.00	0.00	0.00	0.00	0.00	2.14	0.00	0.00	0.00	0.00	0.00	0.14
D03	0.00	0.00	0.00	0.00	0.00	0.00	0.00	0.00	0.00	0.00	0.00	0.00	0.00	0.00	0.00	0.00	0.00	0.00	0.00
D04	0.00	0.00	0.00	0.00	0.00	0.00	0.00	0.00	0.00	0.00	0.00	0.00	4.29	0.00	6.28	0.00	0.00	0.00	0.42
D05	0.00	0.00	0.00	0.00	0.00	0.00	0.00	0.00	0.00	0.00	0.00	0.00	0.00	0.00	0.00	0.00	0.00	0.00	0.00
D06	0.00	0.00	0.00	0.00	0.00	0.00	0.00	0.00	0.00	0.00	0.00	0.00	0.00	0.00	0.00	0.00	0.00	0.00	0.00
D07	0.00	0.00	0.00	0.00	0.00	0.00	0.00	0.00	0.00	0.00	0.00	0.00	2.14	0.00	0.00	0.00	0.00	0.00	0.14
D09	0.00	0.00	0.00	0.00	0.00	0.00	0.00	0.00	0.00	0.00	0.00	0.00	0.00	3.12	0.00	7.31	0.00	0.00	0.28

**Tabela 8.** Współczynniki zarejestrowanych zachorowań (na 100 000) na nowotwory złośliwe wg umiejscowienia i 5 – letnich grup wieku – kobiety, 2015r.

ICD-10	0-4	5-9	10-14	15-19	20-24	25-29	30-34	35-39	40-44	45-49	50-54	55-59	60-64	65-69	70-74	75-79	80-84	85+	Ogółem
C00-D09	17.34	5.19	2.87	12.53	30.72	61.55	72.89	144.17	235.10	354.00	492.67	686.02	922.50	1344.66	1256.98	1471.14	1296.11	1084.69	429.68
C00	0.00	0.00	0.00	0.00	0.00	0.00	0.00	0.00	2.08	0.00	0.00	0.00	0.00	0.00	4.36	0.00	10.25	5.96	0.68
C01	0.00	0.00	0.00	0.00	0.00	0.00	0.00	1.82	0.00	0.00	0.00	1.75	0.00	0.00	4.36	0.00	0.00	0.00	0.41
C02	0.00	0.00	0.00	0.00	0.00	0.00	0.00	0.00	0.00	0.00	0.00	1.75	5.73	2.59	0.00	4.17	0.00	0.00	0.82
C03	0.00	0.00	0.00	0.00	0.00	0.00	0.00	0.00	0.00	0.00	0.00	1.75	0.00	2.59	0.00	4.17	0.00	0.00	0.41
C04	0.00	0.00	0.00	0.00	0.00	0.00	0.00	0.00	2.08	0.00	0.00	0.00	1.91	0.00	8.73	0.00	0.00	0.00	0.54
C05	0.00	0.00	0.00	0.00	0.00	0.00	0.00	0.00	0.00	2.28	0.00	0.00	1.91	0.00	0.00	4.17	0.00	0.00	0.41
C06	0.00	0.00	0.00	0.00	0.00	0.00	0.00	0.00	0.00	2.28	0.00	0.00	0.00	2.59	0.00	0.00	0.00	0.00	0.27
C07	0.00	0.00	0.00	0.00	0.00	0.00	0.00	0.00	0.00	0.00	2.05	1.75	0.00	0.00	4.36	8.34	0.00	0.00	0.68
C08	0.00	0.00	0.00	0.00	0.00	0.00	0.00	0.00	0.00	0.00	0.00	0.00	0.00	0.00	0.00	0.00	0.00	0.00	0.00
C09	0.00	0.00	0.00	0.00	0.00	0.00	0.00	0.00	2.08	0.00	2.05	3.49	1.91	0.00	0.00	0.00	5.12	0.00	0.82
C10	0.00	0.00	0.00	0.00	0.00	0.00	0.00	0.00	0.00	0.00	0.00	0.00	0.00	0.00	0.00	0.00	0.00	0.00	0.00
C11	0.00	0.00	0.00	0.00	0.00	0.00	0.00	0.00	0.00	0.00	0.00	0.00	0.00	0.00	0.00	0.00	0.00	0.00	0.00
C12	0.00	0.00	0.00	0.00	0.00	0.00	0.00	0.00	0.00	0.00	0.00	1.75	0.00	0.00	0.00	0.00	0.00	0.00	0.14
C13	0.00	0.00	0.00	0.00	0.00	0.00	0.00	0.00	0.00	0.00	0.00	1.75	0.00	0.00	0.00	0.00	0.00	0.00	0.14
C14	0.00	0.00	0.00	0.00	0.00	0.00	0.00	0.00	0.00	0.00	0.00	0.00	0.00	2.59	0.00	0.00	0.00	0.00	0.14
C15	0.00	0.00	0.00	0.00	0.00	0.00	0.00	0.00	2.08	0.00	4.11	3.49	0.00	0.00	4.36	16.67	5.12	5.96	1.63
C16	0.00	0.00	0.00	0.00	0.00	0.00	3.39	5.47	2.08	6.85	10.26	8.73	13.37	31.09	43.65	87.52	25.61	47.68	11.14
C17	0.00	0.00	0.00	0.00	0.00	0.00	0.00	0.00	0.00	0.00	2.05	5.24	0.00	2.59	4.36	4.17	0.00	11.92	1.22
C18	0.00	0.00	0.00	0.00	0.00	0.00	0.00	3.65	6.24	20.55	16.42	24.44	30.56	93.27	74.20	204.21	163.93	53.64	26.49

BIULETYN ZACHOROWAŃ I ZGONÓW NA NOWOTWORY ZŁOŚLIWE W WOJEWÓDZTWIE WARMIŃSKO-MAZURSKIM

C19	0.00	0.00	0.00	0.00	0.00	0.00	0.00	0.00	0.00	2.28	4.11	10.47	3.82	20.73	21.82	16.67	15.37	0.00	4.21
C20	0.00	0.00	0.00	0.00	0.00	0.00	0.00	0.00	4.16	6.85	6.16	17.46	21.01	49.23	43.65	66.68	56.35	41.72	12.50
C21	0.00	0.00	0.00	0.00	0.00	0.00	0.00	0.00	0.00	2.28	2.05	3.49	5.73	0.00	0.00	4.17	10.25	5.96	1.49
C22	0.00	0.00	0.00	0.00	0.00	0.00	0.00	0.00	0.00	0.00	4.11	3.49	13.37	7.77	13.09	20.84	20.49	29.80	4.21
C23	0.00	0.00	0.00	0.00	0.00	0.00	0.00	0.00	0.00	0.00	0.00	1.75	9.55	15.55	30.55	12.50	15.37	17.88	3.80
C24	0.00	0.00	0.00	0.00	0.00	0.00	0.00	0.00	0.00	0.00	0.00	0.00	0.00	2.59	13.09	4.17	5.12	11.92	1.09
C25	0.00	0.00	0.00	0.00	0.00	0.00	1.70	0.00	2.08	2.28	8.21	8.73	9.55	44.04	30.55	29.17	35.86	29.80	8.15
C26	0.00	0.00	0.00	2.51	0.00	0.00	0.00	0.00	0.00	0.00	0.00	0.00	1.91	2.59	13.09	0.00	10.25	11.92	1.36
C30	0.00	0.00	0.00	0.00	0.00	0.00	0.00	0.00	0.00	0.00	0.00	1.75	0.00	0.00	0.00	0.00	0.00	11.92	0.41
C31	0.00	0.00	0.00	0.00	0.00	0.00	0.00	0.00	0.00	0.00	0.00	0.00	0.00	0.00	0.00	0.00	0.00	0.00	0.00
C32	0.00	0.00	0.00	0.00	0.00	0.00	0.00	0.00	0.00	2.28	0.00	15.71	5.73	7.77	0.00	8.34	0.00	5.96	2.58
C33	0.00	0.00	0.00	0.00	0.00	0.00	0.00	0.00	0.00	0.00	0.00	0.00	0.00	0.00	0.00	0.00	0.00	0.00	0.00
C34	0.00	0.00	0.00	0.00	0.00	1.87	0.00	7.30	8.32	13.70	39.00	102.99	166.16	196.91	165.85	133.36	133.20	59.60	49.18
C37	0.00	0.00	0.00	0.00	0.00	0.00	0.00	0.00	0.00	0.00	0.00	0.00	0.00	0.00	0.00	0.00	0.00	0.00	0.00
C38	0.00	0.00	0.00	0.00	0.00	0.00	0.00	0.00	0.00	0.00	0.00	0.00	0.00	2.59	0.00	0.00	0.00	5.96	0.27
C39	0.00	0.00	0.00	0.00	0.00	0.00	0.00	0.00	0.00	0.00	0.00	1.75	5.73	2.59	0.00	0.00	0.00	0.00	0.68
C40	0.00	0.00	0.00	0.00	0.00	0.00	0.00	0.00	2.08	0.00	0.00	0.00	0.00	2.59	0.00	0.00	0.00	0.00	0.27
C41	0.00	0.00	0.00	2.51	0.00	0.00	1.70	0.00	0.00	2.28	0.00	0.00	1.91	5.18	8.73	4.17	10.25	0.00	1.49
C43	0.00	0.00	0.00	2.51	0.00	5.60	3.39	5.47	8.32	11.42	12.32	12.22	15.28	23.32	13.09	37.51	15.37	17.88	8.97
C44	0.00	0.00	0.00	0.00	0.00	0.00	1.70	5.47	2.08	11.42	39.00	33.17	42.02	106.23	139.66	145.86	225.41	268.19	36.27
C45	0.00	0.00	0.00	0.00	0.00	0.00	0.00	0.00	0.00	0.00	0.00	0.00	0.00	5.18	0.00	0.00	0.00	0.00	0.27
C46	0.00	0.00	0.00	0.00	0.00	0.00	0.00	0.00	0.00	0.00	0.00	0.00	0.00	5.18	4.36	0.00	0.00	0.00	0.41
C47	2.89	0.00	0.00	0.00	0.00	0.00	0.00	0.00	0.00	0.00	0.00	0.00	0.00	0.00	0.00	0.00	0.00	5.96	0.27
C48	0.00	0.00	0.00	0.00	0.00	0.00	0.00	0.00	0.00	0.00	0.00	0.00	1.91	0.00	13.09	0.00	5.12	0.00	0.68
C49	2.89	0.00	0.00	0.00	0.00	0.00	1.70	0.00	2.08	4.57	2.05	0.00	3.82	5.18	0.00	4.17	10.25	5.96	1.90
C50	0.00	0.00	0.00	0.00	0.00	9.33	13.56	38.32	74.90	143.88	149.85	139.65	225.37	277.22	174.58	216.71	102.46	131.12	87.62
C51	0.00	0.00	0.00	0.00	0.00	0.00	0.00	1.82	0.00	2.28	0.00	5.24	3.82	0.00	17.46	8.34	15.37	11.92	2.45
C52	0.00	0.00	0.00	0.00	0.00	0.00	0.00	0.00	0.00	0.00	0.00	1.75	1.91	2.59	0.00	4.17	5.12	5.96	0.82
C53	0.00	0.00	0.00	0.00	0.00	5.60	10.17	12.77	16.64	11.42	32.84	34.91	40.11	46.64	13.09	16.67	10.25	5.96	15.49
C54	0.00	0.00	0.00	0.00	0.00	3.73	0.00	3.65	10.40	15.99	32.84	48.88	64.94	108.82	69.83	79.18	81.97	17.88	25.81
C55	0.00	0.00	0.00	0.00	0.00	0.00	0.00	0.00	0.00	0.00	0.00	1.75	1.91	0.00	0.00	4.17	0.00	5.96	0.54
C56	0.00	0.00	0.00	2.51	2.05	3.73	3.39	9.12	16.64	22.84	18.48	29.68	19.10	44.04	43.65	33.34	35.86	29.80	15.21
C57	0.00	0.00	0.00	0.00	0.00	0.00	0.00	0.00	2.08	0.00	0.00	3.49	1.91	0.00	0.00	4.17	5.12	0.00	0.82
C58	0.00	0.00	0.00	0.00	0.00	0.00	0.00	0.00	0.00	0.00	0.00	1.75	0.00	0.00	0.00	0.00	0.00	0.00	0.14
C60	0.00	0.00	0.00	0.00	0.00	0.00	0.00	0.00	0.00	0.00	0.00	0.00	0.00	0.00	0.00	0.00	0.00	0.00	0.00
C61	0.00	0.00	0.00	0.00	0.00	0.00	0.00	0.00	0.00	0.00	0.00	0.00	0.00	0.00	0.00	0.00	0.00	0.00	0.00
C62	0.00	0.00	0.00	0.00	0.00	0.00	0.00	0.00	0.00	0.00	0.00	0.00	0.00	0.00	0.00	0.00	0.00	0.00	0.00
C63	0.00	0.00	0.00	0.00	0.00	0.00	0.00	0.00	0.00	0.00	0.00	0.00	0.00	0.00	0.00	0.00	0.00	0.00	0.00
C64	2.89	0.00	0.00	0.00	0.00	0.00	1.70	0.00	2.08	4.57	6.16	22.69	28.65	41.45	21.82	45.84	25.61	11.92	10.19
C65	0.00	0.00	0.00	0.00	0.00	0.00	0.00	0.00	0.00	0.00	0.00	0.00	0.00	2.59	0.00	0.00	0.00	0.00	0.14
C66	0.00	0.00	0.00	0.00	0.00	0.00	0.00	0.00	0.00	0.00	0.00	0.00	1.91	0.00	0.00	0.00	0.00	0.00	0.14
C67	0.00	0.00	0.00	0.00	0.00	0.00	0.00	1.82	0.00	4.57	8.21	19.20	32.47	44.04	48.01	29.17	40.98	47.68	11.68
C68	0.00	0.00	0.00	0.00	0.00	0.00	0.00	0.00	0.00	0.00	0.00	0.00	1.91	0.00	4.36	0.00	0.00	0.00	0.27
C69	0.00	0.00	0.00	0.00	0.00	0.00	0.00	0.00	0.00	0.00	0.00	3.49	1.91	0.00	17.46	4.17	5.12	0.00	1.22
C70	0.00	0.00	0.00	0.00	2.05	0.00	0.00	0.00	0.00	2.28	0.00	0.00	0.00	0.00	0.00	4.17	0.00	0.00	0.41

BIULETYN ZACHOROWAŃ I ZGONÓW NA NOWOTWORY ZŁOŚLIWE W WOJEWÓDZTWIE WARMIŃSKO-MAZURSKIM

C71	0.00	2.59	0.00	0.00	0.00	0.00	1.70	7.30	6.24	2.28	12.32	10.47	19.10	33.68	34.92	16.67	0.00	11.92	8.01
C72	0.00	0.00	0.00	0.00	0.00	0.00	0.00	0.00	0.00	4.57	2.05	0.00	1.91	0.00	0.00	0.00	0.00	0.00	0.54
C73	0.00	0.00	0.00	0.00	14.33	16.79	13.56	25.55	22.89	34.26	24.63	17.46	26.74	10.36	8.73	12.50	10.25	0.00	15.08
C74	0.00	0.00	0.00	0.00	0.00	0.00	0.00	0.00	0.00	0.00	2.05	0.00	1.91	2.59	0.00	0.00	0.00	0.00	0.41
C75	0.00	0.00	0.00	0.00	2.05	0.00	0.00	0.00	0.00	0.00	0.00	0.00	0.00	0.00	0.00	0.00	0.00	0.00	0.14
C76	0.00	0.00	0.00	0.00	0.00	0.00	0.00	0.00	4.16	2.28	2.05	8.73	1.91	7.77	17.46	8.34	10.25	0.00	2.85
C77	0.00	0.00	0.00	0.00	0.00	0.00	0.00	0.00	0.00	2.28	0.00	1.75	0.00	0.00	0.00	4.17	0.00	11.92	0.68
C78	0.00	0.00	0.00	0.00	0.00	0.00	1.70	1.82	0.00	0.00	2.05	3.49	7.64	0.00	0.00	16.67	10.25	17.88	2.45
C79	0.00	0.00	0.00	0.00	0.00	0.00	3.39	0.00	2.08	0.00	6.16	6.98	7.64	10.36	0.00	12.50	5.12	5.96	3.12
C80	0.00	0.00	0.00	0.00	0.00	0.00	0.00	1.82	0.00	0.00	2.05	19.20	11.46	12.95	26.19	45.84	35.86	47.68	7.61
C81	0.00	0.00	2.87	0.00	4.10	7.46	0.00	0.00	4.16	0.00	2.05	0.00	1.91	0.00	0.00	12.50	0.00	0.00	1.90
C82	0.00	0.00	0.00	0.00	2.05	0.00	3.39	1.82	0.00	0.00	0.00	3.49	1.91	0.00	4.36	4.17	0.00	5.96	1.36
C83	0.00	0.00	0.00	0.00	0.00	1.87	0.00	0.00	2.08	2.28	6.16	5.24	0.00	5.18	17.46	12.50	15.37	11.92	3.12
C84	0.00	0.00	0.00	0.00	0.00	0.00	0.00	0.00	0.00	0.00	0.00	0.00	1.91	0.00	0.00	12.50	0.00	5.96	0.68
C85	0.00	0.00	0.00	0.00	0.00	0.00	0.00	0.00	0.00	2.28	2.05	5.24	11.46	10.36	8.73	0.00	20.49	5.96	2.99
C88	0.00	0.00	0.00	0.00	0.00	0.00	0.00	0.00	0.00	0.00	0.00	0.00	0.00	0.00	0.00	0.00	0.00	0.00	0.00
C90	0.00	0.00	0.00	0.00	0.00	0.00	0.00	0.00	2.08	0.00	4.11	5.24	11.46	20.73	17.46	8.34	20.49	5.96	4.21
C91	8.67	2.59	0.00	0.00	0.00	0.00	0.00	0.00	6.24	0.00	8.21	3.49	5.73	10.36	8.73	16.67	30.74	17.88	4.75
C92	0.00	0.00	0.00	2.51	2.05	0.00	1.70	0.00	4.16	0.00	0.00	1.75	1.91	2.59	17.46	12.50	5.12	0.00	2.17
C93	0.00	0.00	0.00	0.00	0.00	0.00	0.00	0.00	0.00	0.00	0.00	1.75	1.91	0.00	0.00	0.00	0.00	0.00	0.27
C94	0.00	0.00	0.00	0.00	0.00	0.00	0.00	0.00	0.00	0.00	0.00	0.00	0.00	0.00	0.00	0.00	5.12	0.00	0.14
C95	0.00	0.00	0.00	0.00	0.00	0.00	0.00	0.00	0.00	0.00	0.00	0.00	0.00	0.00	8.73	0.00	0.00	5.96	0.41
C96	0.00	0.00	0.00	0.00	0.00	0.00	0.00	1.82	0.00	0.00	2.05	0.00	1.91	0.00	0.00	0.00	0.00	5.96	0.54
C97	0.00	0.00	0.00	0.00	0.00	0.00	0.00	0.00	0.00	0.00	0.00	0.00	0.00	0.00	0.00	0.00	0.00	0.00	0.00
D00	0.00	0.00	0.00	0.00	0.00	0.00	0.00	0.00	0.00	0.00	0.00	0.00	0.00	0.00	0.00	0.00	0.00	0.00	0.00
D01	0.00	0.00	0.00	0.00	0.00	0.00	0.00	0.00	0.00	0.00	0.00	0.00	0.00	0.00	4.36	0.00	0.00	0.00	0.14
D02	0.00	0.00	0.00	0.00	0.00	0.00	0.00	0.00	0.00	0.00	0.00	0.00	0.00	0.00	0.00	0.00	0.00	0.00	0.00
D03	0.00	0.00	0.00	0.00	0.00	0.00	0.00	0.00	2.08	0.00	0.00	0.00	0.00	2.59	0.00	0.00	0.00	0.00	0.27
D04	0.00	0.00	0.00	0.00	0.00	0.00	0.00	0.00	0.00	0.00	0.00	0.00	3.82	2.59	8.73	4.17	5.12	0.00	0.95
D05	0.00	0.00	0.00	0.00	0.00	0.00	0.00	1.82	4.16	4.57	8.21	5.24	9.55	2.59	0.00	0.00	10.25	0.00	2.72
D06	0.00	0.00	0.00	0.00	2.05	5.60	5.09	5.47	6.24	0.00	4.11	3.49	1.91	0.00	0.00	0.00	5.12	0.00	2.58
D07	0.00	0.00	0.00	0.00	0.00	0.00	0.00	0.00	0.00	0.00	0.00	1.75	0.00	0.00	4.36	0.00	0.00	0.00	0.27
D09	0.00	0.00	0.00	0.00	0.00	0.00	0.00	0.00	0.00	0.00	0.00	0.00	0.00	0.00	0.00	0.00	0.00	0.00	0.00



## 4. Zgony na nowotwory złośliwe w województwie warmińsko - mazurskim w 2015 roku

Najczęstszą przyczyną zgonów w 2015 roku w województwie warmińsko- mazurskim były choroby układu krążenia. Choroby nowotworowe zajęły drugie miejsce. Trzecią przyczyną zgonów były choroby układu oddechowego.

Informacja o zgonach na nowotwory złośliwe pochodzi z Głównego Urzędu Statystycznego.

W 2015 roku w rejestrze nowotworów odnotowano 3 780 zgonów. W województwie warmińsko-mazurskim z powodu nowotworu złośliwego zmarło 2 171 mężczyzn i 1 609 kobiet. W porównaniu do 2014 roku liczba zgonów wzrosła o 319 przypadków (w 2014 roku odnotowano 3 461 zgonów). W populacji mężczyzn w 2014 roku odnotowano 1879 zgonów, a w populacji kobiet 1582 zgonów.

Surowe współczynniki umieralności w przeliczeniu na 100 tys. mieszkańców wynoszą w województwie warmińsko – mazurskim 307,46 dla mężczyzn i 218,58 dla kobiet. Współczynniki standaryzowane umieralności w 2016 roku wyniosły odpowiednio dla mężczyzn i kobiet: 192,64 i 102,81.

Zarówno w populacji mężczyzn jak i populacji kobiet największy odsetek zgonów na nowotwory złośliwe stanowiły zgony z powodu nowotworu złośliwego płuca 32,51% (706 przypadków) u mężczyzn a 19,76% (318 przypadków) u kobiet.

Kolejnymi nowotworami złośliwymi, które spowodowały śmierć u mężczyzn są:

- ✓ gruczołu krokowego - 206 przypadków – 9,48% ,
- ✓ żołądka -132 przypadki - 6,08%,
- ✓ okrężnicy - 131 przypadków - 6,03%,
- ✓ pęcherza moczowego - 122 przypadki – 5,61%,
- ✓ trzustki – 99 przypadków – 4,56%,
- ✓ mózgu – 82 przypadki – 3,77%,
- ✓ nerki – 76 przypadków – 3,50%,
- ✓ odbytnicy - 69 przypadków – 3,17%,
- ✓ wątroby - 62 przypadki - 2,85%.

U kobiet przyczyną zgonu były nowotwory:

- ✓ sutka - 188 przypadków – 11,18%,

- ✓ okrężnicy - 118 przypadków - 7,33%,
- ✓ jajnika - 89 przypadki - 5,53%,
- ✓ trzustki – 80 przypadków – 4,97%,
- ✓ żołądka - 69 przypadków – 4,28%,
- ✓ szyjki macicy - 67 przypadki – 4,16%,
- ✓ wątroby – 58 przypadków – 3,60% ,
- ✓ trzonu macicy – 53 przypadki – 3,29%,
- ✓ odbytnicy – 45 przypadków – 2,79%.

Największa liczba zgonów została zanotowana wśród mężczyzn, którzy należą do grupy wiekowej 65-69 lat – odnotowano w niej 390 zgonów. Kolejną grupą wiekową, która odznacza się wysoką umieralnością z powodu nowotworów była grupa 60 – 64 lata – zapisano w niej 346 zdarzeń. Wśród chłopców do 19 roku życia zgłoszono 5 zgonów z powodu nowotworów.

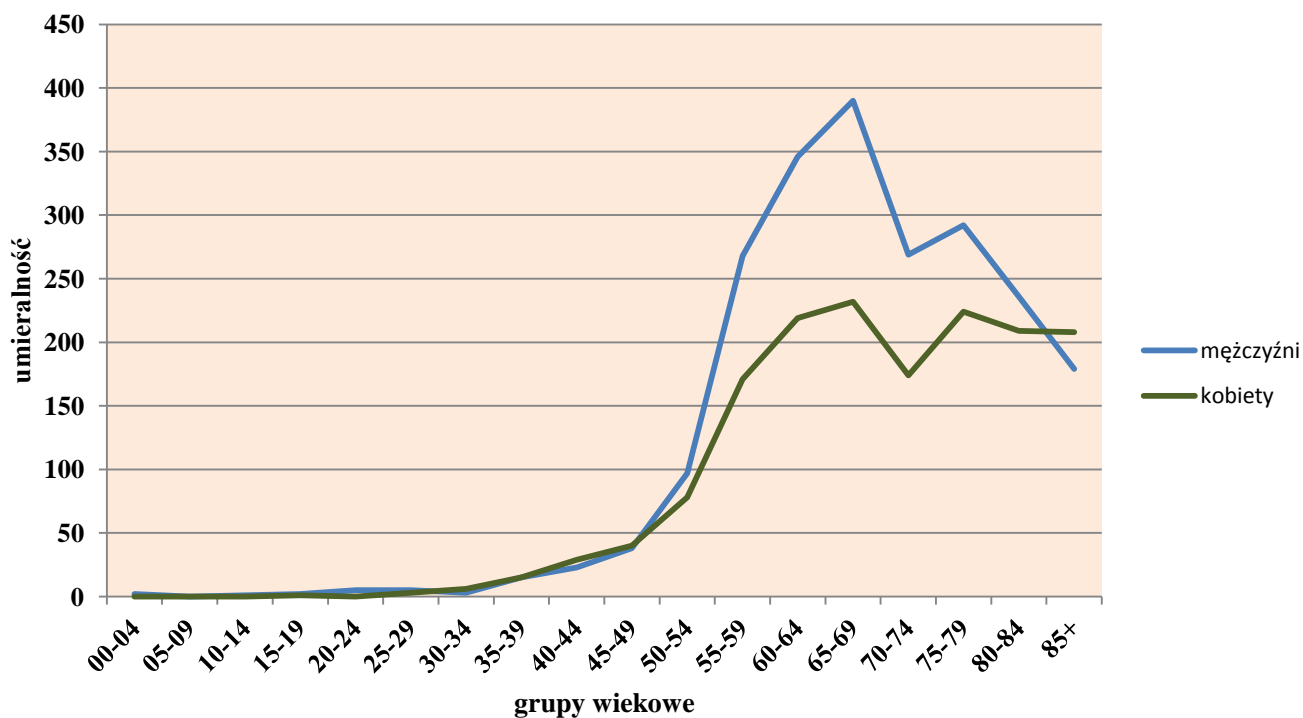
W populacji kobiet najczęściej zgonów odnotowano w grupie wiekowej pomiędzy 65 a 69 rokiem życia – 232 zgony, a także między 75 a 79 rokiem życia - 224 zgony, których przyczyną był nowotwór. Wśród dziewczynek zamieszkujących województwo warmińsko-mazurskie zgłoszono 1 zgon, którego przyczyną była choroba nowotworowa

Krytyczną liczbę zgonów z powodu nowotworów złośliwych zanotowano w głównych ośrodkach miejskich województwa warmińsko-mazurskiego w Olsztynie – 445 zgonów (236 – wśród mężczyzn i 209 – wśród kobiet) oraz Elblągu – 410 zgonów (221 – wśród mężczyzn i 189 – wśród kobiet).

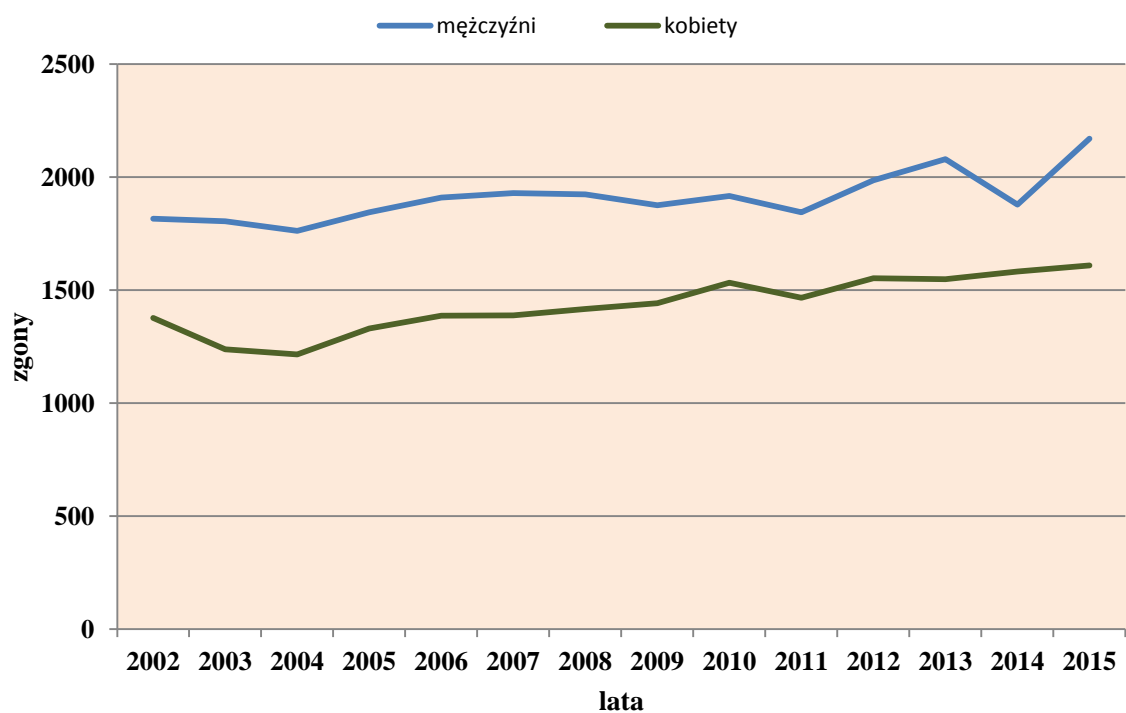
Jeżeli przyjrzymy się zgonom w populacji mężczyzn, których przyczyną był nowotwór złośliwy w podziale na poszczególne powiaty województwa warmińsko-mazurskiego to zauważymy, że najczęściej przypadków zgłoszono w powiatach olsztyńskim – 176, ostródzkim – 168, iławskim – 156, ełckim – 125, kętrzyńskim – 111 i działdowskim – 110. Najmniej przypadków zgonów, których przyczyną był nowotwór zostało zgłoszonych w powiatach gołdapskim – 33, węgorzewskim – 41, oleckim – 50, nidzickim – 54, lidzbarskim - 60.

Analizując zgony, których przyczyną był nowotwór w populacji kobiet w 2015 roku zauważamy, że największą ich liczbę zanotowano w powiecie ostródzkim – 129, iławskim – 117, olsztyńskim – 108, kętrzyńskim – 91, ełckim – 72. Najmniej zgonów zgłoszono w powiatach węgorzewskim – 23, gołdapskim – 26, braniewskim – 39, nidzickim – 41 i oleckim – 43.

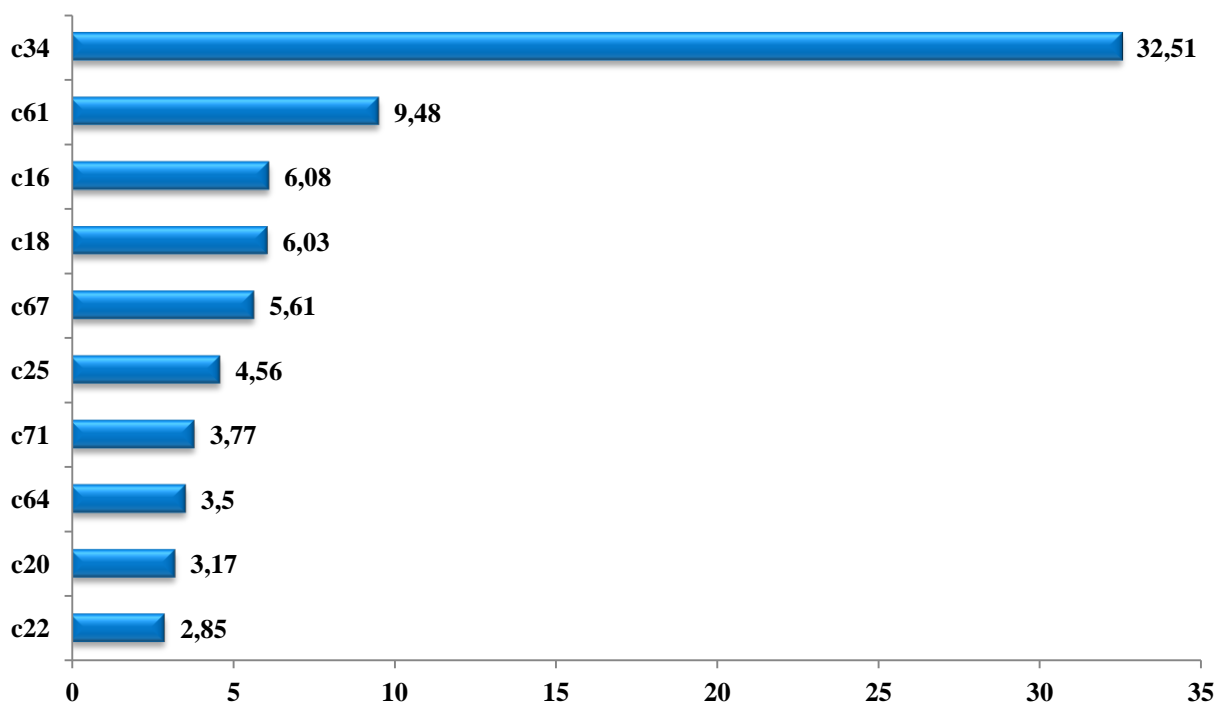
**Rysunek 6.** Umieralność na nowotwory złośliwe ogółem w 5-letnich grupach wieku mężczyźni i kobiety, 2015r.



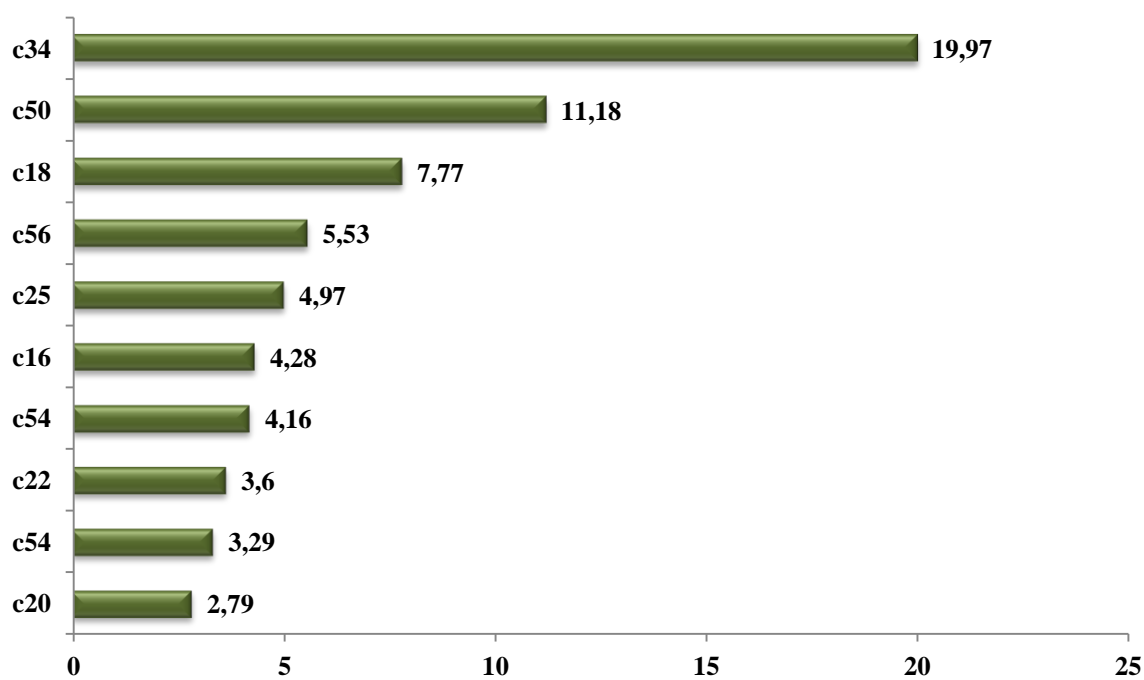
**Rysunek 7.** Liczba zgonów na nowotwory złośliwe w latach 2002 – 2015, mężczyźni i kobiety.



**Rysunek 8.** Zgony na najczęstsze nowotwory złośliwe w województwie warmińsko – mazurskim, mężczyźni - 2015r.



**Rysunek 9.** Zgony na najczęstsze nowotwory złośliwe w województwie warmińsko – mazurskim, kobiety - 2015r.



**Tabela 9.** Zgony na najczęstsze nowotwory złośliwe wg częstości występowania w 2015r.

## MĘŻCZYŹNI

Nowotwór złośliwy	ICD 10	liczba bezwzględna	współczynnik surowy	współczynnik standardowy	wskaźnik struktury
oskrzela i płuca	<b>C34</b>	706	99,98	62,45	32,51
gruczołu krokowego	<b>C61</b>	206	29,17	17,62	9,48
żołądka	<b>C16</b>	132	18,69	11,87	6,08
okreźnicy	<b>C18</b>	131	18,55	11,65	6,03
pęcherza moczowego	<b>C67</b>	122	17,28	10,42	5,61
trzustki	<b>C25</b>	99	14,02	9,07	4,56
mózgu	<b>C71</b>	82	11,61	7,71	3,77
nerki	<b>C64</b>	76	10,76	6,61	3,50
odbytnicy	<b>C20</b>	69	9,77	5,71	3,17
wątroby	<b>C22</b>	62	8,78	5,50	2,85

## KOBIETY

Nowotwór złośliwy	ICD 10	liczba bezwzględna	współczynnik surowy	współczynnik standardowy	wskaźnik struktury
oskrzela i płuca	<b>C34</b>	318	43,20	22,36	19,76
sutka	<b>C50</b>	188	25,54	12,69	11,18
okreźnicy	<b>C18</b>	118	16,03	6,28	7,33
jajnika	<b>C56</b>	89	12,09	6,47	5,53
trzustki	<b>C25</b>	80	10,87	4,99	4,97
żołądka	<b>C16</b>	69	9,37	4,17	4,28
szyjki macicy	<b>C53</b>	67	9,10	5,35	4,16
wątroby	<b>C22</b>	58	7,88	3,25	3,60
trzonu macicy	<b>C54</b>	53	7,20	3,12	3,29
odbytnicy	<b>C20</b>	45	6,11	2,43	2,79

**Tabela 10.** Zgony na nowotwory złośliwe wg umiejscowienia i płci – mężczyźni, 2015 r.

ICD-10	Typ nowotworu	Zgony	Współczynnik surowy	Współczynnik standaryzowany (W)	Ryzyko skumulowane
C00-D09	Nowotwory ogółem	2171	307.46	192.64	20.27
C00	Nowotwory złośliwe wargi	9	1.27	0.73	0.05
C01	Nowotwór złośliwy nasady języka	8	1.13	0.72	0.07
C02	Nowotwór złośliwy innych i nieokreślonych części języka	6	0.85	0.55	0.07
C03	Nowotwór złośliwy dziąsła	0	0.00	0.00	0.00
C04	Nowotwór złośliwy dna jamy ustnej	4	0.57	0.40	0.05
C05	Nowotwór złośliwy podniebienia	2	0.28	0.15	0.02
C06	Nowotwór złośliwy innych i nieokreślonych części jamy ustnej	5	0.71	0.45	0.03
C07	Nowotwór złośliwy ślinianki przyusznej	3	0.42	0.27	0.00
C08	Nowotwór złośliwy innych i nieokreślonych dużych gruczołów ślinowych	4	0.57	0.33	0.04
C09	Nowotwory złośliwe migdałka	7	0.99	0.62	0.08
C10	Nowotwór złośliwy części ustnej gardła (oropharynx)	7	0.99	0.63	0.10
C11	Nowotwór złośliwy części nosowej gardła (nasopharynx)	0	0.00	0.00	0.00
C12	Nowotwór złośliwy zachyłka gruszkowatego	4	0.57	0.34	0.05
C13	Nowotwór złośliwy części krtaniowej gardła (hypopharynx)	16	2.27	1.33	0.12
C14	Nowotwór złośliwy o innym i bliżej nieokreślonym umiejscowieniu w obrębie wargi, jamy ustnej i gardła	4	0.57	0.34	0.04
C15	Nowotwór złośliwy przełyku	38	5.38	3.30	0.43
C16	Nowotwór złośliwy żołądka	132	18.69	11.87	1.37
C17	Nowotwór złośliwy jelita cienkiego	5	0.71	0.40	0.03
C18	Nowotwór złośliwy jelita grubego	131	18.55	11.65	1.50
C19	Nowotwór złośliwy zgięcia esiczo-odbytniczego	15	2.12	1.29	0.14
C20	Nowotwór złośliwy odbytnicy	69	9.77	5.71	0.54
C21	Nowotwór złośliwy odbytu i kanału odbytu	4	0.57	0.36	0.03
C22	Nowotwór złośliwy wątroby i przewodów żółciowych wewnątrzwątrobowych	62	8.78	5.50	0.70
C23	Nowotwór złośliwy pęcherzyka żółciowego	7	0.99	0.77	0.13
C24	Nowotwór złośliwy innych i nie określonych części dróg żółciowych	14	1.98	1.14	0.07
C25	Nowotwór złośliwy trzustki	99	14.02	9.07	1.17
C26	Nowotwór złośliwy innych i niedokładnie określonych narządów trawiennych	10	1.42	0.90	0.12
C30	Nowotwór złośliwy jamy nosowej i ucha środkowego	1	0.14	0.06	0.00
C31	Nowotwór złośliwy zatok przynosowych	2	0.28	0.18	0.03
C32	Nowotwór złośliwy krtani	47	6.66	4.35	0.68
C33	Nowotwór złośliwy tchawicy	1	0.14	0.07	0.00
C34	Nowotwór złośliwy oskrzela i płuca	706	99.98	62.45	7.78
C37	Nowotwór złośliwy grasicy	0	0.00	0.00	0.00
C38	Nowotwór złośliwy serca, śródpiersia i opłucnej	3	0.42	0.34	0.08
C39	Nowotwór złośliwy innych i niedokładnie określonych części układu oddechowego i narządów klatki piersiowej	3	0.42	0.21	0.02
C40	Nowotwór złośliwy kości i chrząstki stawowej kończyn -	4	0.57	0.51	0.05
C41	Nowotwór złośliwy kości i chrząstki stawowej o innym i nieokreślonym umiejscowieniu	19	2.69	1.70	0.18
C43	Czerniak złośliwy skóry	23	3.26	2.36	0.32
C44	Inne nowotwory złośliwe skóry	12	1.70	0.97	0.03
C45	Międzybłoniak	9	1.27	0.76	0.06
C46	Mięsak kaposi'ego	0	0.00	0.00	0.00
C47	Nowotwory złośliwe nerwów obwodowych i autonomicznego układu nerwowego	1	0.14	0.33	0.01
C48	Nowotwór złośliwy przestrzeni zaotrzewnowej i otrzewnej	3	0.42	0.24	0.02

## BIULETYN ZACHOROWAŃ NA NOWOTWORY ZŁOŚLIWE W WOJEWÓDZTWIE WARMIŃSKO-MAZURSKIM

C49	Nowotwory złośliwe tkanki łącznej i innych tkanek miękkich	10	1.42	0.82	0.09
C50	Nowotwór złośliwy sutka	2	0.28	0.17	0.02
C51	Nowotwór złośliwy sromu	0	0.00	0.00	0.00
C52	Nowotwór złośliwy pochwy	0	0.00	0.00	0.00
C53	Nowotwór złośliwy szyjki macicy	0	0.00	0.00	0.00
C54	Nowotwór złośliwy trzonu macicy	0	0.00	0.00	0.00
C55	Nowotwór złośliwy nieokreślonej części macicy	0	0.00	0.00	0.00
C56	Nowotwór złośliwy jajnika	0	0.00	0.00	0.00
C57	Nowotwór złośliwy innych i nieokreślonych żeńskich narządów płciowych	0	0.00	0.00	0.00
C58	Nowotwór złośliwy łożyska	0	0.00	0.00	0.00
C60	Nowotwór złośliwy prącia	7	0.99	0.68	0.11
C61	Nowotwór złośliwy gruczołu krokowego	206	29.17	17.62	1.65
C62	Nowotwór złośliwy jądra	6	0.85	0.75	0.07
C63	Nowotwór złośliwy innych i nieokreślonych męskich narządów płciowych	1	0.14	0.09	0.01
C64	Nowotwór złośliwy nerki za wyjątkiem miedniczki nerkowej	76	10.76	6.61	0.76
C65	Nowotwór złośliwy miedniczki nerkowej	5	0.71	0.39	0.05
C66	Nowotwór złośliwy moczowodu	0	0.00	0.00	0.00
C67	Nowotwór złośliwy pęcherza moczowego	122	17.28	10.42	1.08
C68	Nowotwór złośliwy innych i nieokreślonych narządów moczowych	1	0.14	0.10	0.01
C69	Nowotwór złośliwy oka	2	0.28	0.18	0.03
C70	Nowotwór złośliwy opon	2	0.28	0.13	0.00
C71	Nowotwór złośliwy mózgu	82	11.61	7.71	0.82
C72	Nowotwór złośliwy rdzenia kręgowego, nerwów czaszkowych i innych części centralnego systemu nerwowego	3	0.42	0.25	0.00
C73	Nowotwór złośliwy tarczycy	2	0.28	0.16	0.01
C74	Nowotwór złośliwy nadnerczy	4	0.57	0.44	0.07
C75	Nowotwór złośliwy innych gruczołów wydzielania wewnętrznego i struktur pokrewnych	0	0.00	0.00	0.00
C76	Nowotwór złośliwy umiejscowień innych i niedokładnie określonych	1	0.14	0.10	0.01
C77	Wtórne i nieokreślone nowotwory węzłów chłonnych	0	0.00	0.00	0.00
C78	Wtórne nowotwory złośliwe układu oddechowego i trawiennego	0	0.00	0.00	0.00
C79	Wtórny nowotwór złośliwy innych umiejscowień	0	0.00	0.00	0.00
C80	Nowotwór złośliwy bez określenia jego umiejscowienia	3	0.42	0.27	0.04
C81	Choroba Hodgkina	3	0.42	0.39	0.05
C82	Chłoniak nieziarniczy guzkowy (grudkowy)	3	0.42	0.22	0.01
C83	Chłoniaki nieziarnicze rozlane	7	0.99	0.64	0.06
C84	Obwodowy i skórny chłoniak z komórek t	4	0.57	0.45	0.05
C85	Inne i nieokreślone postacie chłoniaków nieziarniczych	14	1.98	1.12	0.10
C88	Złośliwe choroby immunoproliferacyjne	0	0.00	0.00	0.00
C90	Szpiczak mnogi i nowotwory z komórek plazmatycznych	27	3.82	2.26	0.24
C91	Białaczka limfatyczna	25	3.54	2.34	0.22
C92	Białaczka szpikowa	26	3.68	2.59	0.29
C93	Białaczka monocytowa	1	0.14	0.06	0.00
C94	Inne białaczki określonego rodzaju	1	0.14	0.09	0.01
C95	Białaczka z komórek nieokreślonego rodzaju	6	0.85	0.42	0.00
C96	Inny i nieokreślony nowotwór złośliwy tkanki limfatycznej, krwiotwórczej i tkanek pokrewnych	20	2.83	1.83	0.25
C97	Nowotwory złośliwe niezależnych (pierwotnych) mnogich umiejscowień	0	0.00	0.00	0.00
Do0	Rak in situ jamy ustnej, przełyku i żołądka	0	0.00	0.00	0.00
Do1	Raki in situ innych i nieokreślonych części narządów trawiennych	0	0.00	0.00	0.00
Do2	Rak in situ ucha środkowego i układu oddechowego	0	0.00	0.00	0.00
Do3	Czerniak in situ	0	0.00	0.00	0.00
Do4	Rak in situ skóry	0	0.00	0.00	0.00
Do5	Rak in situ sutka	0	0.00	0.00	0.00

Do6	Rak in situ szyjki macicy	0	0.00	0.00	0.00
Do7	Rak in situ innych i nieokreślonych narządów płciowych	0	0.00	0.00	0.00
Do9	Rak in situ innych i nieokreślonych umiejscowień -	0	0.00	0.00	0.00

**Tabela 11.** Zgony na nowotwory złośliwe wg umiejscowienia i płci – kobiety, 2015r.

ICD-10	Typ nowotworu	Zgony	Współczynnik surowy	Współczynnik standaryzowany (W)	Ryzyko skumulowane
C00-Do9	Nowotwory ogółem	1609	218.58	102.81	11.46
C00	Nowotwory złośliwe wargi	1	0.14	0.03	0.00
C01	Nowotwór złośliwy nasady języka	1	0.14	0.09	0.02
C02	Nowotwór złośliwy innych i nieokreślonych części języka	3	0.41	0.08	0.00
C03	Nowotwór złośliwy dziąsła	0	0.00	0.00	0.00
C04	Nowotwór złośliwy dna jamy ustnej	2	0.27	0.16	0.03
C05	Nowotwór złośliwy podniebienia	0	0.00	0.00	0.00
C06	Nowotwór złośliwy innych i nieokreślonych części jamy ustnej	2	0.27	0.11	0.02
C07	Nowotwór złośliwy ślinianki przyusznej	5	0.68	0.24	0.02
C08	Nowotwór złośliwy innych i nieokreślonych dużych gruczołów ślinowych	2	0.27	0.11	0.01
C09	Nowotwory złośliwe migdałka	4	0.54	0.18	0.02
C10	Nowotwór złośliwy części ustnej gardła (oropharynx)	1	0.14	0.08	0.01
C11	Nowotwór złośliwy części nosowej gardła (nasopharynx)	3	0.41	0.20	0.02
C12	Nowotwór złośliwy zachyłka gruszkowatego	0	0.00	0.00	0.00
C13	Nowotwór złośliwy części krtaniowej gardła (hypopharynx)	2	0.27	0.15	0.02
C14	Nowotwór złośliwy o innym i bliżej nieokreślonym umiejscowieniu w obrębie wargi, jamy ustnej i gardła	1	0.14	0.10	0.01
C15	Nowotwór złośliwy przełyku	15	2.04	0.91	0.10
C16	Nowotwór złośliwy żołądka	69	9.37	4.17	0.53
C17	Nowotwór złośliwy jelita cienkiego	7	0.95	0.31	0.03
C18	Nowotwór złośliwy jelita grubego	118	16.03	6.28	0.68
C19	Nowotwór złośliwy zgięcia esiczo-odbytniczego	15	2.04	0.66	0.05
C20	Nowotwór złośliwy odbytnicy	45	6.11	2.43	0.24
C21	Nowotwór złośliwy odbytu i kanału odbytu	4	0.54	0.20	0.01
C22	Nowotwór złośliwy wątroby i przewodów żółciowych wewnątrzwątrobowych	58	7.88	3.25	0.32
C23	Nowotwór złośliwy pęcherzyka żółciowego	39	5.30	2.31	0.27
C24	Nowotwór złośliwy innych i nie określonych części dróg żółciowych	19	2.58	1.24	0.20
C25	Nowotwór złośliwy trzustki	80	10.87	4.99	0.64
C26	Nowotwór złośliwy innych i niedokładnie określonych narządów trawiennych	13	1.77	0.69	0.07
C30	Nowotwór złośliwy jamy nosowej i ucha środkowego	2	0.27	0.10	0.01
C31	Nowotwór złośliwy zatok przynosowych	1	0.14	0.04	0.00
C32	Nowotwór złośliwy krtani	5	0.68	0.35	0.05
C33	Nowotwór złośliwy tchawicy	0	0.00	0.00	0.00
C34	Nowotwór złośliwy oskrzela i płuca	318	43.20	22.36	2.85
C37	Nowotwór złośliwy grasicy	0	0.00	0.00	0.00
C38	Nowotwór złośliwy serca, śródpiersia i opłucnej	4	0.54	0.33	0.04
C39	Nowotwór złośliwy innych i niedokładnie określonych części układu oddechowego i narządów klatki piersiowej	3	0.41	0.19	0.03
C40	Nowotwór złośliwy kości i chrząstki stawowej kończyn -	3	0.41	0.16	0.02
C41	Nowotwór złośliwy kości i chrząstki stawowej o	8	1.09	0.57	0.09



## BIULETYN ZACHOROWAŃ NA NOWOTWORY ZŁOŚLIWE W WOJEWÓDZTWIE WARMIŃSKO-MAZURSKIM

	innym i nieokreślonym umiejscowieniu				
C43	Czerniak złośliwy skóry	15	2.04	0.89	0.10
C44	Inne nowotwory złośliwe skóry	14	1.90	0.61	0.06
C45	Międzybłoniak	3	0.41	0.21	0.02
C46	Mięsak kaposi'ego	0	0.00	0.00	0.00
C47	Nowotwory złośliwe nerwów obwodowych i autonomicznego układu nerwowego	0	0.00	0.00	0.00
C48	Nowotwór złośliwy przestrzeni zaotrzewnowej i otrzewnej	7	0.95	0.44	0.07
C49	Nowotwory złośliwe tkanki łącznej i innych tkanek miękkich	12	1.63	0.72	0.08
C50	Nowotwór złośliwy sutka	188	25.54	12.69	1.40
C51	Nowotwór złośliwy sromu	7	0.95	0.42	0.07
C52	Nowotwór złośliwy pochwy	4	0.54	0.17	0.01
C53	Nowotwór złośliwy szyjki macicy	67	9.10	5.35	0.58
C54	Nowotwór złośliwy trzonu macicy	53	7.20	3.12	0.35
C55	Nowotwór złośliwy nieokreślonej części macicy	6	0.82	0.28	0.02
C56	Nowotwór złośliwy jajnika	89	12.09	6.47	0.81
C57	Nowotwór złośliwy innych i nieokreślonych żeńskich narządów płciowych	22	2.99	1.47	0.17
C58	Nowotwór złośliwy łożyska	0	0.00	0.00	0.00
C60	Nowotwór złośliwy prącia	0	0.00	0.00	0.00
C61	Nowotwór złośliwy gruczołu krokowego	0	0.00	0.00	0.00
C62	Nowotwór złośliwy jądra	0	0.00	0.00	0.00
C63	Nowotwór złośliwy innych i nieokreślonych męskich narządów płciowych	0	0.00	0.00	0.00
C64	Nowotwór złośliwy nerki za wyjątkiem miedniczki nerkowej	42	5.71	2.89	0.35
C65	Nowotwór złośliwy miedniczki nerkowej	4	0.54	0.24	0.03
C66	Nowotwór złośliwy moczowodu	1	0.14	0.04	0.00
C67	Nowotwór złośliwy pęcherza moczowego	36	4.89	2.00	0.23
C68	Nowotwór złośliwy innych i nieokreślonych narządów moczowych	3	0.41	0.09	0.00
C69	Nowotwór złośliwy oka	1	0.14	0.03	0.00
C70	Nowotwór złośliwy opon	2	0.27	0.10	0.01
C71	Nowotwór złośliwy mózgu	42	5.71	3.15	0.38
C72	Nowotwór złośliwy rdzenia kręgowego, nerwów czaszkowych i innych części centralnego systemu nerwowego	1	0.14	0.11	0.01
C73	Nowotwór złośliwy tarczycy	8	1.09	0.44	0.05
C74	Nowotwór złośliwy nadnerczy	4	0.54	0.30	0.04
C75	Nowotwór złośliwy innych gruczołów wydzielania wewnętrznego i struktur pokrewnych	0	0.00	0.00	0.00
C76	Nowotwór złośliwy umiejscowień innych i niedokładnie określonych	0	0.00	0.00	0.00
C77	Wtórne i nieokreślone nowotwory węzłów chłonnych	0	0.00	0.00	0.00
C78	Wtórne nowotwory złośliwe układu oddechowego i trawiennego	0	0.00	0.00	0.00
C79	Wtórny nowotwór złośliwy innych umiejscowień	0	0.00	0.00	0.00
C80	Nowotwór złośliwy bez określenia jego umiejscowienia	3	0.41	0.10	0.00
C81	Choroba Hodgkina	4	0.54	0.33	0.02
C82	Chłoniak nieziarniczy guzkowy (grudkowy)	4	0.54	0.12	0.00
C83	Chłoniaki nieziarnicze rozlane	16	2.17	1.13	0.14
C84	Obwodowy i skórnny chłoniak z komórek t	1	0.14	0.09	0.02
C85	Inne i nieokreślone postacie chłoniaków nieziarniczych	11	1.49	0.85	0.08
C88	Złośliwe choroby immunoproliferacyjne	0	0.00	0.00	0.00
C90	Szpiczak mnogi i nowotwory z komórek plazmatycznych	26	3.53	1.42	0.13
C91	Białaczka limfatyczna	19	2.58	0.98	0.13
C92	Białaczka szpikowa	25	3.40	1.50	0.19
C93	Białaczka monocytowa	0	0.00	0.00	0.00
C94	Inne białaczki określonego rodzaju	1	0.14	0.03	0.00
C95	Białaczka z komórek nieokreślonego rodzaju	3	0.41	0.20	0.04
C96	Inny i nieokreślony nowotwór złośliwy tkanki limfatycznej, krwiotwórczej i tkanek pokrewnych	12	1.63	0.77	0.09

C97	Nowotwory złośliwe niezależnych (pierwotnych) mnogich umiejscowień	o	0.00	0.00	0.00
D00	Rak in situ jamy ustnej, przełyku i żołądka	o	0.00	0.00	0.00
D01	Raki in situ innych i nieokreślonych części narządów trawiennych	o	0.00	0.00	0.00
D02	Rak in situ ucha środkowego i układu oddechowego	o	0.00	0.00	0.00
D03	Czerniak in situ	o	0.00	0.00	0.00
D04	Rak in situ skóry	o	0.00	0.00	0.00
D05	Rak in situ sutka	o	0.00	0.00	0.00
D06	Rak in situ szyjki macicy	o	0.00	0.00	0.00
D07	Rak in situ innych i nieokreślonych narządów płciowych	o	0.00	0.00	0.00
D09	Rak in situ innych i nieokreślonych umiejscowień -	o	0.00	0.00	0.00

## 5. Załączniki:

### *5.1 Skrót X rewizji Międzynarodowej Statystycznej Klasyfikacji Chorób i Problemów Zdrowotnych*

X rewizja Międzynarodowej Statystycznej Klasyfikacji Chorób i Problemów Zdrowotnych, to międzynarodowy system diagnozy nozologicznej. ICD-10 jest opracowana przez WHO i obowiązuje w Polsce od roku 1996<sup>3</sup>

Światowa Organizacja Zdrowia, WHO (ang. World Health Organization) to jedna z organizacji działających w ramach ONZ, zajmująca się ochroną zdrowia. Jej siedzibą jest

---

<sup>3</sup> Lidia Cierpiałkowska: *Psychopatologia*. Warszawa: SCHOLAR, 2007, s. 18.

Genewa. W 1946 r. ONZ zwołała Międzynarodową Konferencję Zdrowia w Nowym Jorku, gdzie 61 krajów ratyfikowało konwencję WHO. W roku 1948 w liczbie już 88 członków ratyfikowano powstanie WHO. Do WHO należą obecnie 193 kraje.

**C00-C75 Nowotwory złośliwe o określonym umiejscowieniu uznane lub podejrzane jako pierwotne, za wyjątkiem nowotworów tkanki limfatycznej, krwiotwórczej i tkanek pokrewnych:**

<b>C00-C14</b>	Wargi, jamy ustnej i gardła
<b>C15-C26</b>	Narządów trawiennych
<b>C30-C39</b>	Układu oddechowego i narządów klatki piersiowej
<b>C40-C41</b>	Kości i chrząstki stawowej
<b>C43-C44</b>	Skóry
<b>C45-C49</b>	Międzybłonna (mesotelialne) i tkanek miękkich
<b>C50</b>	Sutka
<b>C51-C58</b>	Żeńskich narządów płciowych
<b>C60-C63</b>	Męskich narządów płciowych
<b>C64-C68</b>	Układu moczowego
<b>C69-C72</b>	Oka, mózgu i innych części centralnego systemu nerwowego
<b>C73-C75</b>	Tarczycy i innych gruczołów wydzielania wewnętrznego
<b>C76-C80</b>	Nowotwory złośliwe o niedokładnie określonym, wtórnym i nieokreślonym umiejscowieniu
<b>C81-C96</b>	Nowotwory złośliwe uznane lub podejrzane jako pierwotne tkanki limfatycznej, krwiotwórczej i tkanek pokrewnych
<b>C97</b>	Nowotwory złośliwe niezależnych (pierwotnych) mnogich umiejscowień
<b>D00-D09</b>	Nowotwory in situ

#### **Nowotwory złośliwe wargi, jamy ustnej i gardła (C00-C14)**

**C00\*** Nowotwory złośliwe wargi

**Nie obejmuje:** skóry wargi (C43.0, C44.0)

**C01** Nowotwór złośliwy nasady języka

Powierzchnia grzbietowa języka

Ustalona część języka BNO

Tylna jedna trzecia część języka

**C02\*** Nowotwór złośliwy innych i nieokreślonych części języka

**C03\*** Nowotwór złośliwy dziąsła

**Obejmuje:** błona śluzowa brzegu zębodołu dziąsła

**Nie obejmuje:** nowotwory złośliwe zębopochodne (C41 .0-C41 . 1 )

**C04\*** Nowotwór złośliwy dna jamy ustnej

**C05\*** Nowotwór złośliwy podniebienia

**C06 \*** Nowotwór złośliwy innych i nieokreślonych części jamy ustnej

- C07 Nowotwór złośliwy ślinianki przyusznej**
- C08\* Nowotwór złośliwy innych i nieokreślonych dużych gruczołów ślinowych**  
**Nie obejmuje:** nowotwory złośliwe małych gruczołów ślinowych, które są klasyfikowane zgodnie z ich umiejscowieniem anatomicznym  
nowotwory złośliwe małych gruczołów ślinowych BNO (C06.9)  
nowotwory złośliwe ślinianki przyusznej (C07)
- C09\* Nowotwory złośliwe migdałka**  
**Nie obejmuje:** migdałek językowy (C02.4)  
migdałek gardłowy (C 11.1)
- C10\* Nowotwór złośliwy części ustnej gardła (oropharynx)**  
**Nie obejmuje:** Migdałek (C09.-)
- C11\* Nowotwór złośliwy części nosowej gardła (nasopharynx)**
- C12 Nowotwór złośliwy zachyłka gruszkowatego**  
Zachyłek gruszkowaty
- C13\* Nowotwór złośliwy części krtaniowej gardła (hypopharynx)**  
**Nie obejmuje:** zachyłek gruszkowaty (C12)
- C14\* Nowotwór złośliwy o innym i bliżej nieokreślonym umiejscowieniu w obrębie wargi, jamy ustnej i gardła**  
**Nie obejmuje:** jama ustna BNO (C06.9)

#### **Nowotwory złośliwe narządów trawiennych (C15-C26)**

- C15\* Nowotwór złośliwy przełyku**
- C16\* Nowotwór złośliwy żołądka**
- C17\* Nowotwór złośliwy jelita cienkiego**
- C18\* Nowotwór złośliwy okrężnicy**
- C19 Nowotwór złośliwy zgięcia esiczo-odbytniczego**  
Okrężnica z odbytnicą  
Zgięcie krzyżowe (okrężnicy esowatej)
- C20 Nowotwór złośliwy odbytnicy**  
Bańka odbytnicy
- C21 Nowotwór złośliwy odbytu i kanału odbytu**
- C22\* Nowotwór złośliwy wątroby i przewodów żółciowych wewnątrzwątrobowych**  
**Nie obejmuje:** drogi żółciowe BNO (C24.9), wtórne nowotwory złośliwe wątroby (C78.8)
- C23 Nowotwór złośliwy pęcherzyka żółciowego**
- C24\* Nowotwór złośliwy innych i nieokreślonych części dróg żółciowych**  
**Nie obejmuje:** wewnątrzwątrobowe drogi żółciowe (C22.1)
- C25\* Nowotwór złośliwy trzustki**
- C26\* Nowotwór złośliwy innych i niedokładnie określonych narządów trawiennych**  
**Nie obejmuje:** otrzewna i przestrzeń zaotrzewnowa (C48.-)

#### **Nowotwory złośliwe narządów oddechowych i klatki piersiowej (C30-C39)**

- Obejmuje:** ucho środkowe
- Nie obejmuje:** międzybłoniak (C45.-)
- C30\* Nowotwór złośliwy jamy nosowej i ucha środkowego**
- C31\* Nowotwór złośliwy zatok przynosowych**

- C32\*** Nowotwór złośliwy krtani  
**C33** Nowotwór złośliwy tchawicy  
**C34\*** Nowotwór złośliwy oskrzela i płuca  
**C37** Nowotwór złośliwy grasicy  
**C38\*** Nowotwór złośliwy serca, śródpiersia i opłucnej  
**Nie obejmuje:** międzybłoniak (C45.-)  
**C39\*** Nowotwór złośliwy innych i niedokładnie określonych części układu oddechowego i narządów klatki piersiowej  
**Nie obejmuje:** narządy wewnątrz klatki piersiowej BNO (C76.1)  
narządy klatki piersiowej BNO (C76.1)

#### **Nowotwory złośliwe kości i chrząstki stawowej (C40 – C41)**

- C40\*** Nowotwór złośliwy kości i chrząstki stawowej kończyn  
**C41\*** Nowotwór złośliwy kości i chrząstki stawowej o innym i nieokreślonym umiejscowieniu  
**Nie obejmuje:** kości kończyn (C40.-)  
chrząstki:  
\* ucha (C49. 1 )  
\* krtani (C32.3)  
\* kończyn (C40.-)  
\* nosa (C30.0)

#### **Czerniak i inne nowotwory złośliwe skóry (C43-C44)**

- C43\*** Czerniak złośliwy skóry  
**Obejmuje:** kod morfologiczny M872-M879 z określeniem charakteru nowotworu przez kod /3  
**Nie obejmuje:** czerniak złośliwy skóry narządów płciowych (C51-C52, C60.-, C63.-)  
**C44\*** Inne nowotwory złośliwe skóry  
**Obejmuje:** nowotwory złośliwe:  
\* gruczołów łojowych  
\* gruczołów potowych  
**Nie obejmuje:** mięsak Kaposi'ego (C46.-)  
czerniak złośliwy skóry (C43.-)  
skóry narządów płciowych (C51-C52, C60.-, C63.-)

#### **Nowotwory złośliwe międzybłonka i tkanek miękkich (C45-C49)**

- C45\*** Międzybłoniak  
**Obejmuje:** kod morfologiczny M905 z kodem charakteru nowotworu /3  
**C46\*** Mięsak Kaposi'ego  
**Obejmuje:** kod morfologiczny M9140 z kodem charakteru nowotworu /3  
**C47\*** Nowotwory złośliwe nerwów obwodowych i autonomicznego układu nerwowego  
**Obejmuje:** nerwy i zwoje układu współczulnego i przywspółczulnego  
**C48\*** Nowotwór złośliwy przestrzeni zaotrzewnowej i otrzewnej  
**Nie obejmuje:** mięsak Kaposi'ego (C46.1), międzybłoniak (C45.-)  
**C49\*** Nowotwory złośliwe tkanki łącznej i innych tkanek miękkich  
**Obejmuje:** naczynia krwionośne  
błonę maziową

chrząstkę  
powieź  
tłuszcz  
wiązadła, z wyjątkiem wiązadeł macicy  
naczynia limfatyczne  
mięśnie  
kaletkę maziową  
ścięgna (pochewki)  
**Nie obejmuje:** chrząstki:  
\* ucha (C40-C41)  
\* krtani (C32.3)  
\* nosa (C30.0)  
tkanka łączna sutka (C50.-)  
mięsak Kaposi'ego (C46.-)  
międzybłoniak (C45.-)  
nerwy obwodowe i autonomicznego układu nerwowego (C47.-)  
otrzewna (C48.-)  
przestrzeń zaotrzewnowa (C48.0)

#### **Nowotwór złośliwy sutka (C50)**

**C50\*** Nowotwór złośliwy sutka

**Obejmuje:** tkanka łączna sutka

**Nie obejmuje:** skóra sutka (C43.5,C44.5)

#### **Nowotwory złośliwe żeńskich narządów płciowych (C51-C58)**

**Obejmuje:** skóra żeńskich narządów płciowych

**C51\*** Nowotwór złośliwy sromu

**C52** Nowotwór złośliwy pochwy

**C53\*** Nowotwór złośliwy szyjki macicy

**C54\*** Nowotwór złośliwy trzonu macicy

**C55** Nowotwór złośliwy nieokreślonej części macicy

**C56** Nowotwór złośliwy jajnika

**C57\*** Nowotwór złośliwy innych i nieokreślonych żeńskich narządów płciowych

**C58** Nowotwór złośliwy łożyska

Rak kosmówkowy BNO

Nabłoniak kosmówkowy BNO

**Nie obejmuje:** gruczolak kosmówkowy (niszczący) (D39.2)

zaśniad groniasty:

\* BNO (001 .9)

\* inwazyjny (D39.2)

\* złośliwy (D39.2)

#### **Nowotwory złośliwe męskich narządów płciowych (C60-C63)**

**C60\*** Nowotwór złośliwy prącia

**C61** Nowotwór złośliwy gruczołu krokowego

**C62\*** Nowotwór złośliwy jądra

**C63\* Nowotwór złośliwy innych i nieokreślonych męskich narządów płciowych**

**Nowotwory złośliwe układu moczowego (C64-C68)**

**C64 Nowotwór złośliwy nerki za wyjątkiem miedniczki nerkowej**

**Nie obejmuje:** nerkowe:

\* kielichy (C65)

\* miedniczki (C65)

**C65 Nowotwór złośliwy miedniczki nerkowej**

Przejście miedniczkowo-moczowodowe

Kielichy nerkowe

**C66 Nowotwór złośliwy moczowodu**

**Nie obejmuje:** ujście moczowodu do pęcherza (C67.6)

**C67\* Nowotwór złośliwy pęcherza moczowego**

**C68\* Nowotwór złośliwy innych i nieokreślonych narządów moczowych**

**Nie obejmuje:** układ moczowo-płciowy BNO-

\* żeński (C57.9)

\* męski (C63.9)

**Nowotwory złośliwe oka, mózgu i innych części centralnego systemu nerwowego (C69-C72)**

**C69\* Nowotwór złośliwy oka**

**Nie obejmuje:** tkanka łączna powieki (C49.0)

powieka (skóra) (C43.1,C44.1)

nerw wzrokowy (C72.3)

**C70\* Nowotwór złośliwy opon**

**C71\* Nowotwór złośliwy mózgu**

**Nie obejmuje:** nerwy czaszkowe (C72.2-C72.5)

tkanka pozagałkowa (C69.6)

**C72\* Nowotwór złośliwy rdzenia kręgowego, nerwów czaszkowych i innych części centralnego systemu nerwowego**

**Nie obejmuje:** opony (C70.-)

nerwy obwodowe i autonomicznego układu nerwowego (C47.-)

**Nowotwory złośliwe tarczycy i innych gruczołów wydzielania wewnętrznego (C73-C75)**

**C73 Nowotwór złośliwy tarczycy**

**C74\* Nowotwór złośliwy nadnerczy**

**C75\* Nowotwór złośliwy innych gruczołów wydzielania wewnętrznego i struktur pokrewnych**

**Nie obejmuje:** nadnercza (C74.-)

wyspy trzustkowe (C25.4)

jajnik (C56)

jądro (C62)

grasica (C37)

tarczyca (C73)

**Nowotwory złośliwe niedokładnie określone, wtórne i o nieokreślonym umiejscowieniu (C76- C80)**

**C76\* Nowotwór złośliwy umiejscowień innych i niedokładnie określonych**

**Nie obejmuje:** nowotwory złośliwe:

- \* układu moczowo-płciowego BNO:
- \* męskiego (C57.9)
- \* żeńskiego (C63.9)
- \* tkanki limfatycznej, krwiotwórczej i pokrewnych (C8 1-C96)
- \* umiejscowień nieokreślonych (C80)

**C77\* Wtórne i nieokreślone nowotwory węzłów chłonnych**

**Nie obejmuje:** nowotworów złośliwych węzłów chłonnych określonych jako pierwotne (C81-C88, C96.-)

**C78\* Wtórne nowotwory złośliwe układu oddechowego i trawiennego**

**C79\* Wtórny nowotwór złośliwy innych umiejscowień**

**C80 Nowotwór złośliwy bez określenia jego umiejscowienia**

Nowotwór złośliwy

Rak

Rakowatość

Uogólniony:

\* nowotwór złośliwy

o nieokreślonym umiejscowieniu (pierwotny)

(wtórny)

\* proces złośliwy

Proces złośliwy

Rak mnogi

Wyniszczenie nowotworowe

Umiejscowienie pierwotne nieznanne

**Nowotwory złośliwe tkanki limfatycznej, krwiotwórczej i tkanek pokrewnych (C81-C96)**

**Obejmuje:** kody morfologiczne M959-M994 z kodem określającym charakter nowotworu /3

**Nie obejmuje:** wtórne i nieokreślone nowotwory węzłów chłonnych (C77.-)

**C81\* Choroba Hodgkina**

**Obejmuje:** kody morfologiczne M965-M96 z kodem określającym charakter nowotworu /3

**C82\* Chłoniak nieziarniczny guzkowy (grudkowy)**

**Obejmuje:** chłoniak nieziarniczny guzkowy z polami rozlanymi lub bez obecności pól rozlanych

kod morfologiczny M969 z kodem określającym charakter nowotworu /3

**C83 \* Chłoniaki nieziarnicze rozlane**

**Obejmuje:** kody morfologiczne M9593, M9595, M967-M968 z kodem określającym charakter nowotworu /3

**C84 \* Obwodowy i skórny chłoniak z komórek T**

**Obejmuje:** kod morfologiczny M970 z kodem określającym charakter nowotworu /3

**C85\* Inne i nieokreślone postacie chłoniaków nieziarnicznych**

**Obejmuje:** kody morfologiczne M9590-M9592, M9594, M971 z kodem określającym charakter nowotworu /3

**C88\* Złośliwe choroby immunoproliferacyjne**

**Obejmuje:** kod morfologiczny M976 z kodem określającym charakter nowotworu /3

**C90\* Szpiczak mnogi i nowotwory z komórek plazmatycznych**



- Obejmuje:** kod morfologiczny M973, M9830 z kodem określającym charakter nowotworu /3
- C91\* Białaczka limfatyczna**  
**Obejmuje:** kod morfologiczny M982, M9940-M9941 z kodem określającym charakter nowotworu /3
- C92\* Białaczka szpikowa**  
**Obejmuje:** białaczki:  
\* granulocytową  
\* szpikowopochodną  
kody morfologiczne M986-M988, M9930 z kodem określającym charakter nowotworu /3
- C93\* Białaczka monocytowa**  
**Obejmuje:** białaczka monocytowa  
kod morfologiczny M989 z kodem określającym charakter nowotworu /3
- C94\* Inne białaczki określonego rodzaju**  
**Obejmuje:** kody morfologiczne M984, M9850, M9900, M9910, MM993 1 -M9932 z kodem określającym charakter nowotworu /3  
**Nie obejmuje:** białaczkowa siatkowico-śródbłonkowa (C91.4)  
białaczka plazmatycznokomórkowa (C90.1)
- C95\* Białaczka z komórek nieokreślonego rodzaju**  
**Obejmuje:** kod morfologiczny M980 z kodem określającym charakter nowotworu /3
- C96\* Inny i nieokreślony nowotwór złośliwy tkanki limfatycznej, krwiotwórczej i tkanek pokrewnych**  
**Obejmuje:** kody morfologiczne M972, M974 z kodem określającym charakter nowotworu /3
- C97\* Nowotwory złośliwe niezależnych (pierwotnych) mnogich umiejscowień**

#### **Nowotwory in situ (D00-D09)**

- Obejmuje:** choroba Bowena  
erytroplazja  
kod morfologiczny określający charakter nowotworu /2  
erytroplazja Queyrata
- D00\* Rak in situ jamy ustnej, przelyku i żołądka**  
**Nie obejmuje:** czerniak in situ (D03.-)
- D01\* Raki in situ innych i nieokreślonych części narządów trawiennych**  
**Nie obejmuje:** czerniak in situ (D03.-)
- D02\* Rak in situ ucha środkowego i układu oddechowego**  
**Nie obejmuje:** czerniak in situ (D03.-)
- D03\* Czerniak in situ**  
**Obejmuje:** kod morfologiczny M872-M879 z kodem określającym charakter nowotworu /2
- D04\* Rak in situ skóry**  
**Nie obejmuje:** erytroplazja Queyrata (prącia) BNO (D07.4), czerniak in situ (DC13.-)
- D05\* Rak in situ sutka**  
**Nie obejmuje:** rak in situ skóry sutka (D04.5)

czerniak in situ sutka (skóry) (D03.5)

**D06\* Rak in situ szyjki macicy**

**Obejmuje:** dysplazja wewnątrznaślankowa szyjki macicy stopnia III ze wzmianką lub bez wzmianki o nasilonej dysplazji

**Nie obejmuje:** czerniak in situ szyjki (D03.5)  
nasilona dysplazja szyjki (N87.2)

**D07\* Rak in situ innych i nieokreślonych narządów płciowych**

**Nie obejmuje:** czerniak in situ (D03.5)

**D09\* Rak in situ innych i nieokreślonych umiejscowień**

Warmińsko-Mazurski Rejestr Nowotworów– Wojewódzkie Biuro Rejestracji koduje zachorowania i zgony z obszaru województwa warmińsko-mazurskiego w klasyfikacjach ICD-10 i od dwóch lat, równoległe w klasyfikacji ICD-O-3. ICD-O-3 (International Classification of Diseases for Oncology) to Międzynarodowa Klasyfikacja Chorób dla Onkologii, Edycja Trzecia. Klasyfikacja ta jest używana do kodowania/określenia topografii czyli umiejscowienia nowotworów (kod topograficzny C) oraz postaci histologicznych nowotworów (kod morfologiczny M). W kodzie topograficznym ICD-O-3 używa jednego zestawu czterech znaków (np.C 34.9 płuco) dla określenia topografii niezależnie od zachowania nowotworu (czy jest złośliwy , łagodny, przerzutowy, in situ) w przeciwieństwie do klasyfikacji ICD-10 (osobne kody topograficzne dla wyżej wymienionych zmian). W ICD-O-3 kod zachowania nowotworu podawany jest w kodzie morfologicznym. Kod morfologiczny składa się z czterech pierwszych znaków (określających typ histologiczny) i piątego znaku określającego zachowanie nowotworu: czy jest to nowotwór łagodny (kod 0), o niepewnym charakterze (kod 1), in situ (kod 2), złośliwy pierwotny (kod 3), złośliwy wtórny (kod 6).

Przewidywany jest jeszcze szósty znak dla określenia stopnia zróżnicowania nowotworu. Podstawą dla kodów morfologicznych jest nazewnictwo opracowane przez WHO w Międzynarodowej Klasyfikacji Histologicznej Nowotworów (International Histological Classification of Tumors/ WHO Blue Books), a więc jest zgodne ze współcześnie stosowanymi klasyfikacjami nowotworów używanymi przez patomorfologów.

## *5.2 Wzór karty zgłoszenia nowotworu złośliwego*

Karta Zgłoszenia Nowotworu Złośliwego MZ/N/1a służy do zgłaszania chorób nowotworowych przez placówki publicznej i niepublicznej służby zdrowia na terenie całego kraju. kartę należy wypełniać:

- *przy pierwszym rozpoznaniu lub podejrzeniu nowotworu,*
- *przy wizytach kontrolnych, w czasie których zostanie stwierdzona zmiana mająca związek z rozpoznaną chorobą,*
- *na podstawie aktu zgonu, jeśli przyczyną zgonu był nowotwór złośliwy.*

Obecnie obowiązuje nowy wzór Karty Zgłoszenia Nowotworu Złośliwego (symbol MZ/N-1a). Jej wzór określa Dz. U. 2017 poz. 837: Rozporządzenie Prezesa Rady Ministrów z dnia 26 kwietnia 2017r. w sprawie określenia wzorów formularzy sprawozdawczych, objaśnień co do sposobu ich wypełniania oraz wzorów kwestionariuszy i ankiet statystycznych stosowanych w badaniach statystycznych ustalonych w programie badań statystycznych statystyki publicznej na rok 2017. Rozporządzenie publikowane na stronie <http://prawo.sejm.gov.pl/isap.nsf/DocDetails.xsp?id=WDU20170000837>

Zgłoszeniu podlegają choroby nowotworowe oznaczone w X rewizji Międzynarodowej Statystycznej Klasyfikacji Chorób i Problemów Zdrowotnych numerami C00-C97 oraz D00-D09.

***Zwracamy się z apelem do placówek ochrony zdrowia o dopełnianie obowiązku przesyłania kart do Wojewódzkiego Rejestru Nowotworów Złośliwych w Olsztynie.***

Adresat: **MINISTERSTWO ZDROWIA**; Wojewódzkie Biuro Rejestracji Nowotworów  
Przekazać w terminach przewidzianych w programie badań statystycznych statystyki publicznej

		Numer w KRN	
<b>MZ/N-1a KARTA ZGŁOSZENIA NOWOTWORU ZŁOŚLIWEGO</b>			
1. Nazwa i adres jednostki—pieczętka z numerem REGON		2. REGON (cz. I resort. kodu identyf.)	
		3. PESEL	
		4. Data urodzenia	
		5. Płeć <input type="checkbox"/> mężczyzna <input type="checkbox"/> kobieta	
6. Obywatelstwo <input type="checkbox"/> polskie <input type="checkbox"/> obcokrajowiec			
7. Nazwisko			
8. Imię			
ADRES			
9. Miejscowość			
10. Kod pocztowy			
11. Ulica, nr domu, nr mieszkania			
12. Kod TERYT			
13. Województwo			
14. Powiat			
15. Gmina			
16. Ukończona szkoła <input type="checkbox"/> bez wykształcenia <input type="checkbox"/> podstawowa <input type="checkbox"/> gimnazjum <input type="checkbox"/> zasadnicza zawodowa <input type="checkbox"/> średnia <input type="checkbox"/> policealna <input type="checkbox"/> wyższa			
17. DATA ROZPOZNANIA			
DATA PRZYJĘCIA		21. DATA ZGONU	
18. do ambulatorium		22. Miejsce zgonu	
19. do szpitala		23. Przyczyna zgonu	
20. Data wypisu		24. Kod przyczyny zgonu ICD-10	
		<input type="checkbox"/> szpital <input type="checkbox"/> nowotwór wyjściowa	
		<input type="checkbox"/> dom <input type="checkbox"/> inna wtórna	
		<input type="checkbox"/> inne bezpośrednia	
25. ROZPOZNANIE KLINICZNE: ICD-10		26. Rozpoznanie histopatologiczne	
Opis i lokalizacja nowotworu: .....		27. Kod histopat.	
28. Nowotwór <input type="checkbox"/> pojedynczy <input type="checkbox"/> mnogi <input type="checkbox"/> przerzut		<input type="checkbox"/> Nie pobrano materiału do badania	
29. Miejsce przerzutu: .....		<input type="checkbox"/> Pobrano wycinek (badanie w toku)	
30. Data przerzutu		<input type="checkbox"/> Wynik negatywny (nie potwierdzono nowotworu)	
31. Strona ciała <input type="checkbox"/> prawa <input type="checkbox"/> lewa <input type="checkbox"/> obie strony		<input type="checkbox"/> Wynik pozytywny (potwierdzono nowotwór)	
32. Kod zaawansowania TNM (7 rewizja)		Typ histologiczny: .....	
<input type="checkbox"/> TIS T <input type="checkbox"/> N <input type="checkbox"/> M		34. Stopień zaawansowania	
33. Inne klasyfikacje zaawansowania .....		<input type="checkbox"/> Stopień 0 (Tis)	
Wynik		<input type="checkbox"/> Stopień I <input type="checkbox"/> IA <input type="checkbox"/> B <input type="checkbox"/> IC	
		<input type="checkbox"/> Stopień II <input type="checkbox"/> IIA <input type="checkbox"/> IIB <input type="checkbox"/> IIC	
		<input type="checkbox"/> Stopień III <input type="checkbox"/> IIIA <input type="checkbox"/> IIIB <input type="checkbox"/> IIIC	
		<input type="checkbox"/> Stopień IV <input type="checkbox"/> IVA <input type="checkbox"/> VB <input type="checkbox"/> IVC	
36. Inne podstawy rozpoznania		35. Stadium zaawansowania	
<input type="checkbox"/> cytologia <input type="checkbox"/> operacja wywiad.		<input type="checkbox"/> in situ	
<input type="checkbox"/> markery nowotw. <input type="checkbox"/> badanie kliniczne		<input type="checkbox"/> miejscowe	
<input type="checkbox"/> endoskopia <input type="checkbox"/> sekcja		<input type="checkbox"/> regionalne (przerzuty reg.)	
<input type="checkbox"/> radiologia <input type="checkbox"/> tylko akt zgonu		<input type="checkbox"/> uogólnione (przerzuty odl.)	
<input type="checkbox"/> inne bad. obraz. <input type="checkbox"/> skryning tura .....			
37. Leczenie skojarzone		38. Leczenie nieskojarzone	
<input type="checkbox"/> radioter.+chemioter.		Możliwe zaznaczenie kilku pól dzień - miesiąc - rok	
<input type="checkbox"/> chirurgia+chemioter.		<input type="checkbox"/> chirurgia	
<input type="checkbox"/> radioter.+chemioter.+chirurgia		<input type="checkbox"/> radioterapia	
<input type="checkbox"/> radioter.+chirurgia		<input type="checkbox"/> chemioterapia	
Data rozpoczęcia: .....		<input type="checkbox"/> hormonoterapia	
dzień miesiąc rok		<input type="checkbox"/> immunoterapia	
<input type="checkbox"/> lecz. nieskojarzone (wypełnić pkt 36)		<input type="checkbox"/> ter. celowana	
		<input type="checkbox"/> przeszczep	
		<input type="checkbox"/> inne .....	
40. Rodzaj leczenia <input type="checkbox"/> radykalne <input type="checkbox"/> paliatywne <input type="checkbox"/> objawowe <input type="checkbox"/> skierowany na leczenie <input type="checkbox"/> brak zgody na leczenie			
41. Data wypełnienia		42. Nr PWZ lekarza	
dzień miesiąc rok			
43. Podpis i pieczętka lekarza			
Identyfikator osoby wprowadzającej			

### 5.3 INSTRUKCJA WYPEŁNIANIA KARTY ZGŁOSZENIA NOWOTWORU ZŁOŚLIWEGO

Karty Zgłoszenia Nowotworów Złośliwych (KZNZ) powinny być wypełniane przez wszystkie placówki służby zdrowia (MZiOS, MON, MSW, PKP) w każdym przypadku rozpoznania nowotworu złośliwego oraz raka *in situ*. Kartę należy wypełniać przy pierwszym rozpoznaniu nowotworu, jak i przy wizytach kontrolnych, w czasie których zostanie stwierdzona zmiana mająca związek z rozpoznaną chorobą (zmiana rozpoznania klinicznego, uzyskanie wyniku badania histologicznego, zmiana metody leczenia, zmiana stanu zaawansowania choroby, zgon pacjenta). W przypadku braku takich zmian KZNZ wypełnia się 1 raz w roku dla wszystkich pacjentów po przebyciu leczenia z powodu nowotworu złośliwego, nawet jeśli nie stwierdza się u nich cech czynnej choroby nowotworowej.

Kartę należy wypełniać również w przypadkach zgonów, których przyczyną jest nowotwór złośliwy oraz w przypadkach zgonów spowodowanych inną przyczyną niż nowotwór, jeśli z wywiadu wynika, iż pacjent przebył leczenie z powodu nowotworu złośliwego.

Za nowotwory złośliwe uważa się choroby oznaczone w Międzynarodowej Statystycznej Klasyfikacji Chorób i Problemów Zdrowotnych numerami C00-D09 wg X Rewizji. Przypadki raka *in situ* są oznaczone w tej klasyfikacji numerami D00-D09.

Na każdej KZNZ musi być czytelna pieczętka placówki zgłaszającej oraz pieczętka i podpis lekarza. Kartę należy wypełniać bardzo czytelnie pismem drukowanym, uwzględniając umieszczone w poszczególnych liniach szablony zapisu.

Wypełnienie KZNZ winno być odnotowane w historii choroby pacjenta.

KZNZ wszystkich pacjentów zamieszkałych na stałe w województwach podległych określone Regionalnemu Rejestrowi Nowotworów należy przysyłać do tego rejestru w terminie do dnia 15 miesiąca następującego po rozpoznaniu choroby nowotworowej. Obowiązek zaopatrywania poszczególnych placówek służby zdrowia w blankiety KZNZ (oznaczone symbolem Mz/N-1a) ciąży na dyrekcjach poszczególnych placówek służby zdrowia.

#### *Zasady wypełniania karty zgłoszenia nowotworu złośliwego*

Kartę należy wypełniać czytelnie czarnym lub niebieskim długopisem, używając drukowanych liter, a pola kodowe zaznaczać **symbolem X** wewnątrz obszaru pola.

**Pola oznaczone szarym kolorem można pozostawić niewypełnione (nr 12, 25, 27).**

**Pole 1.** Należy wstawić nazwę lub stempel jednostki zgłaszającej.

**Pole 2.** Należy wpisać część I resortowego kodu identyfikacyjnego (REGON).

**Pole 3.** Należy wpisać pełny numer PESEL.

**Pole 4.** Należy wpisać datę urodzenia według ustalonego formatu: dd-mm-rrrr.

**Pole 5.** Należy zaznaczyć znakiem X odpowiednią płeć.

**Pole 6.** W przypadku obywateli innych krajów niż Polska, należy wpisać kraj pochodzenia

**Pole 7.** Należy wpisać aktualne nazwisko pacjenta.

**Pole 8.** Należy wpisać imię (imiona) pacjenta.

**Pole 9.** Należy wpisać miejscowość, w której pacjent jest zameldowany na stałe.

**Pole 10.** Należy wpisać kod pocztowy miejsca zamieszkania pacjenta.

**Pole 11.** Należy wpisać ulicę, nr domu i mieszkania pacjenta w miejscu zameldowania.

**Pole 12.** Nie wypełniać (wypełnia właściwy rejestr onkologiczny).

**Pole 13.** Należy wpisać województwo, w którym leży miejscowość.

**Pole 14.** Należy wpisać powiat, w którym leży miejscowość.

**Pole 15.** Należy wpisać gminę, w której leży miejscowość.

**Pole 16.** Należy zaznaczyć znakiem X ukończoną przez pacjenta szkołę.

**Pole 17.** Należy wpisać datę rozpoznania nowotworu według ustalonego formatu: dd-mm-rrrr.

**Data pierwszego rozpoznania** - należy podać datę pierwszego rozpoznania klinicznego nowotworu, wpisując w umieszczony na karcie szablon rok (dwie cyfry), miesiąc (dwie cyfry) i dzień (dwie cyfry). W przypadku braku dokładnych danych należy zastosować się do standardów obowiązujących w określaniu daty pierwszego rozpoznania, które zamieszczamy poniżej.

**Data rozpoznania nowotworu złośliwego** - przez zachorowanie na nowotwór złośliwy rozumie się fakt rozpoznania lub podejrzenia nowotworu złośliwego lub raka *in situ*. Jako datę zachorowania powinno się traktować datę chronologicznie pierwszego zdarzenia (z sześciu wymienionych poniżej). Jeśli w ciągu

trzech miesięcy od pierwotnie obranej daty ujawni się zdarzenie znajdujące się wyżej w hierarchii pierwszeństwa, należy przyjąć datę tego właśnie zdarzenia nadrzędnego.

**Lista zdarzeń, począwszy od najważniejszego:**

1. Data pierwszego histologicznego lub cytologicznego potwierdzenia złośliwego charakteru choroby (z wyjątkiem histologii lub cytologii przy autopsji). Ta data powinna być określona z uwzględnieniem następującego porządku: data pobrania próbki (biopsji), data przyjęcia przez patologa, data raportu patologa
2. Data przyjęcia do szpitala z powodu złośliwego charakteru choroby.
3. W przypadku oceny dokonanej tylko ambulatoryjnie: data pierwszej konsultacji ambulatoryjnej, do której doszło z powodu złośliwego charakteru choroby.
4. Data rozpoznania dokonanego inaczej niż opisano w pkt. 1, 2 lub 3.
5. Data zgonu, jeśli brak innej informacji poza tą, że pacjent zmarł z powodu nowotworu złośliwego.
6. Data zgonu, jeśli złośliwy charakter choroby stwierdzono podczas autopsji.

Niezależnie od tego, którą datę przyjmie się jako datę zachorowania, nie powinna być ona późniejsza ani od daty rozpoczęcia leczenia, ani od daty podjęcia decyzji o odstąpieniu od leczenia, ani od daty zgonu. Wybór daty zachorowania nie wpływa na kodowanie pozycji „podstawa rozpoznania”.

**Pole 18.** Należy wpisać datę porady ambulatoryjnej według ustalonego formatu: dd-mm-rrrr.

**Pole 19.** Należy wpisać datę przyjęcia do szpitala według ustalonego formatu: dd-mm-rrrr.

**Pole 20.** Należy wpisać datę wypisu ze szpitala według ustalonego formatu: dd-mm-rrrr.

**Pole 21.** Należy wpisać datę zgonu pacjenta według ustalonego formatu: dd-mm-rrrr.

**Pole 22.** Należy zaznaczyć znakiem X miejsce zgonu pacjenta (hospicjum - kategoria „inne”).

**Pole 23.** Należy zaznaczyć znakiem X przyczynę zgonu pacjenta.

**Pole 24.** Należy podać przyczynę zgonu w klasyfikacji ICD-10: wyjściową, wtórną i bezpośrednią.

**Data zgonu** - wypełnia się w przypadku stwierdzenia zgonu pacjenta z powodu nowotworu złośliwego lub w przypadkach zgonów spowodowanych inną przyczyną niż nowotwór, jeśli z wywiadu wynika, iż pacjent przeżył wcześniej leczenie z powodu nowotworu złośliwego. Określając przyczynę zgonu wybieramy wówczas kategorię „inne”.

**Miejsce zgonu** należy podać podkreślając jedną z trzech wymienionych na karcie możliwości : "szpital", "dom" lub "inne". Podając przyczynę zgonu należy podkreślić "nowotwór", jeśli zgon nastąpił na skutek choroby nowotworowej lub "inne" - jeśli powodem zgonu nie był nowotwór.



**Pole 25.** Pola kodowego nie wypełniać. W miejscu na opis należy wpisać rozpoznanie kliniczne z dokładnym umiejscowieniem nowotworu (także tkanki krwiotwórczej i układu chłonnego), precyzując czy chodzi o umiejscowienie pierwotne, czy przerzut, a pierwotny punkt wyjścia nowotworu jest nieznany.

**Pole 26.** Jeżeli chory nie miał badania histopatologicznego, w polu należy zakreślić „nie pobrano materiału do badania”. Jeżeli nie otrzymano jeszcze wyniku badania, należy zakreślić „pobrano wycinek - badanie w toku”. Jeżeli wynik badania był ujemny, należy zakreślić „wynik negatywny”, jeśli zaś badanie potwierdziło występowanie nowotworu, należy podać pełne rozpoznanie histopatologiczne lub zakreślić „wynik pozytywny”. W przypadku potwierdzenia nowotworu należy wpisać (słownie) typ histologiczny.

**Pole 27.** Pola kodowego nie wypełniać.

**Pole 28.** Należy zaznaczyć, czy rozpoznany nowotwór jest pierwszym nowotworem, czy jest to kolejny różny histologicznie nowotwór. W wypadku przerzutu zakreślić pole przerzut.

**Pole 29.** Wpisać (słownie) miejsce przerzutu nowotworu.

**Pole 30.** Wpisać datę wykrycia przerzutu.

**Pole 31.** W przypadku nowotworów umiejscowionych w narządach parzystych należy podać stronę ciała pacjenta, po której znajduje się nowotwór.

**Pole 32.** Należy wpisać kod zaawansowania choroby nowotworowej według klasyfikacji TNM wersja 7.

**Pole 33.** Jeśli istnieje specyficzna dla nowotworu klasyfikacja zaawansowania i znany jest jej wynik, należy wpisać nazwę klasyfikacji, w której określono stadium zaawansowania oraz wynik (np. klasyfikacja FIGO dla nowotworów ginekologicznych (C51-C58), Ann Arbor dla chłoniaków (C81-C85), Astler- Coller dla jelita grubego (C18-C20), Breslow/Clark dla czerniaka (C43) lub sumę Gleasona dla raka gruczołu krokowego (C61).

**Pole 34.** Należy określić stopień zaawansowania według klasyfikacji TNM wersja 7.



**Pole 35.** Jeśli diagnostyka TNM nie jest możliwa, należy określić stadium zaawansowania choroby według podanych kategorii.

- *in situ* – (nowotwór przedinwazyjny) określa się wyłącznie w oparciu o rozpoznanie histopatologiczne jest to stadium, w którym stwierdza się cechy odróżnicowania nowotworowego komórek, brak jest natomiast cech naciekania (inwazji) podścieliska;
- *stadium miejscowe* – nowotwór ograniczony do narządu, w którym pierwotnie powstał;
- *stadium regionalne* – nowotwór przekracza granice narządu naciekając tkanki otaczające lub tworząc przerzuty w regionalnych węzłach chłonnych;
- *stadium uogólnione* – nowotwór daje przerzuty odległe krwiopochodne lub drogami chłonnymi do dalszych, niż najbliższa, stacji węzłów chłonnych;
- *stadium nieokreślone* – na podstawie dostępnych danych nie można określić zaawansowania nowotworu. Jeśli zostanie podana diagnostyka TNM, zbyteczne jest dodatkowe określanie stanu zaawansowania choroby w formie opisowej.

**Pole 36.** Jeżeli nie wykonano badania histopatologicznego, należy zakreślić, jakie inne badania były podstawą rozpoznania nowotworu. Wskazywanie innych badań, których rezultat nie posiada istotnej wartości diagnostycznej, jest niecelowe. W przypadku wykrycia nowotworu w badaniu skryningowym, należy podać turę badania. Możliwe jest zaznaczenie kilku pól.

**Pole 37.** Należy określić, jakie metody leczenia skojarzonego zastosowano u pacjenta (kolejność nieistotna) oraz datę wykonania badania.

**Pole 38.** Należy zakreślić, jakiemu leczeniu przeciwnowotworowemu nieskojarzonemu poddano dotychczas pacjenta (operacja wywiadowcza nie jest leczeniem chirurgicznym). Przy każdej metodzie należy wpisać datę rozpoczęcia leczenia. Możliwe jest zaznaczenie kilku pól.

**Pole 39.** W przypadku raka piersi (C50, D05) podać, czy chirurgia obejmowała mastektomię czy leczenie oszczędzające (np. kwadrantektomia).

**Pole 40.** Należy określić rodzaj leczenia, zaznaczając jedną z przewidzianych w karcie możliwości.

**Leczeniem radykalnym (przeciwnowotworowym)** nazywamy taki rodzaj leczenia, który powoduje doszczętne usunięcie lub zniszczenie nowotworu celem uzyskania trwałego wyleczenia pacjenta. Przez **leczenie paliatywne (przeciwnowotworowe)** rozumie się leczenie mające na celu okresowe zahamowanie postępu procesu nowotworowego lub częściowe przywrócenie funkcji zmienionym

nowotworowo narządom, a tym samym zmniejszenie dolegliwości, gdy nie ma szans na wyleczenie nowotworu.

Pod pojęciem **leczenia objawowego** rozumie się leczenie, które ma na celu jedynie zmniejszenie dolegliwości towarzyszących chorobie nowotworowej, bez wpływu na przebieg procesu nowotworowego i funkcje zmienionych nowotworowo narządów.

Dla osób dotychczas nie leczonych należy podkreślić w podpunkcie "Rodzaj leczenia" odpowiednią do sytuacji opcję:

- skierowany na leczenie (jeśli chory został skierowany na leczenie, lecz go jeszcze nie rozpoczął),
- brak zgody na leczenie (jeśli chory jest kierowany na leczenie, lecz odmawia podjęcia go)

**Pole 41.** Należy wpisać datę wypełnienia karty według formatu: dd-mm-rrrr.

**Pole 42.** Numer PWZ lekarza wypełniającego kartę.

**Pole 43.** Czytelny podpis i pieczętka lekarza.

5.4 ROZPORZĄDZENIE MINISTRA ZDROWIA z dnia 21 czerwca 2018 r. w sprawie Krajowego Rejestru Nowotworów



# DZIENNIK USTAW RZECZYPOSPOLITEJ POLSKIEJ

Warszawa, dnia 21 czerwca 2018 r.

Poz. 1197

## ROZPORZĄDZENIE MINISTRA ZDROWIA<sup>1)</sup>

z dnia 14 czerwca 2018 r.

### w sprawie Krajowego Rejestru Nowotworów

Na podstawie art. 20 ust. 1 ustawy z dnia 28 kwietnia 2011 r. o systemie informacji w ochronie zdrowia (Dz. U. z 2017 r. poz. 1845 oraz z 2018 r. poz. 697) zarządza się, co następuje:

§ 1. Rozporządzenie określa:

- 1) podmiot prowadzący Krajowy Rejestr Nowotworów, zwany dalej „rejestrem”, oraz sposób jego prowadzenia;
- 2) usługodawców obowiązanych do przekazywania danych do rejestru;
- 3) sposób i termin przekazywania danych przez usługodawców do rejestru;
- 4) zakres i rodzaj danych przetwarzanych w rejestrze spośród danych określonych w art. 4 ust. 3 ustawy z dnia 28 kwietnia 2011 r. o systemie informacji w ochronie zdrowia, zwanej dalej „ustawą”;
- 5) rodzaje identyfikatorów przetwarzanych w rejestrze spośród identyfikatorów określonych w art. 17c ust. 2–5 ustawy.

§ 2. 1. Podmiotem prowadzącym rejestr utworzony rozporządzeniem Ministra Zdrowia z dnia 20 grudnia 2012 r. w sprawie utworzenia Krajowego Rejestru Nowotworów (Dz. U. poz. 1497) jest Centrum Onkologii – Instytut im. Marii Skłodowskiej-Curie w Warszawie.

2. Rejestr jest prowadzony za pośrednictwem wojewódzkich biur rejestracji nowotworów, uprawnionych do gromadzenia i przetwarzania danych, przekazywanych przez podmioty określone w art. 19 ust. 8 ustawy, o rozpoznaniach i podejrzeniach występowania nowotworów złośliwych na terenie województwa, w którym realizują swoje zadania, będących wyznaczonymi do tych zadań komórkami organizacyjnymi zakładów leczniczych w podmiotach leczniczych wyspecjalizowanych w zakresie onkologii, którymi są w województwie:

- 1) dolnośląskim – Dolnośląskie Centrum Onkologii we Wrocławiu;
- 2) kujawsko-pomorskim – Centrum Onkologii im. prof. Franciszka Łukaszczyka w Bydgoszczy;
- 3) lubelskim – Centrum Onkologii Ziemi Lubelskiej im. św. Jana z Dukli w Lublinie;
- 4) lubuskim – Wielospecjalistyczny Szpital Wojewódzki w Gorzowie Wielkopolskim Sp. z o.o.;
- 5) łódzkim – Wojewódzkie Wielospecjalistyczne Centrum Onkologii i Traumatologii im. M. Kopernika w Łodzi;
- 6) małopolskim – Centrum Onkologii – Instytut im. Marii Skłodowskiej-Curie Oddział w Krakowie;
- 7) mazowieckim – Centrum Onkologii – Instytut im. Marii Skłodowskiej-Curie w Warszawie;
- 8) opolskim – Samodzielny Publiczny Zakład Opieki Zdrowotnej Opolskie Centrum Onkologii im. prof. Tadeusza Koszarowskiego w Opolu;

<sup>1)</sup> Minister Zdrowia kieruje działem administracji rządowej – zdrowie, na podstawie § 1 ust. 2 rozporządzenia Prezesa Rady Ministrów z dnia 10 stycznia 2018 r. w sprawie szczegółowego zakresu działania Ministra Zdrowia (Dz. U. poz. 95).

- 9) podkarpackim – Kliniczny Szpital Wojewódzki Nr 1 im. Fryderyka Chopina w Rzeszowie Podkarpackie Centrum Onkologii;
- 10) podlaskim – Białostockie Centrum Onkologii im. M. Skłodowskiej-Curie w Białymstoku;
- 11) pomorskim – Copernicus Podmiot Leczniczy Sp. z o.o. w Gdańsku;
- 12) śląskim – Centrum Onkologii – Instytut im. Marii Skłodowskiej-Curie Oddział w Gliwicach;
- 13) świętokrzyskim – Świętokrzyskie Centrum Onkologii Samodzielny Publiczny Zakład Opieki Zdrowotnej w Kielcach;
- 14) warmińsko-mazurskim – Samodzielny Publiczny Zakład Opieki Zdrowotnej Ministerstwa Spraw Wewnętrznych i Administracji z Warmińsko-Mazurskim Centrum Onkologii w Olsztynie;
- 15) wielkopolskim – Wielkopolskie Centrum Onkologii im. Marii Skłodowskiej-Curie w Poznaniu;
- 16) zachodniopomorskim – Zachodniopomorskie Centrum Onkologii w Szczecinie.

3. Rejestr jest prowadzony z wykorzystaniem systemu teleinformatycznego.

§ 3. Do przekazywania danych do rejestru są obowiązani usługodawcy udzielający ambulatoryjnych, stacjonarnych i całodobowych świadczeń zdrowotnych, w związku z rozpoznaniem i podejrzeniem nowotworu złośliwego.

§ 4. 1. Dane pozyskiwane:

- 1) przy pierwszym rozpoznaniu lub podejrzeniu nowotworu,
  - 2) przy wizytach kontrolnych, podczas których zostały stwierdzone istotne zmiany mające związek z diagnozą lub leczeniem, lub postępem choroby,
  - 3) na podstawie aktu zgonu
- są przekazywane do rejestru w postaci papierowej lub elektronicznej.

2. Dane do rejestru w postaci elektronicznej są przekazywane niezwłocznie po ich uzyskaniu.

3. Dane do rejestru w postaci papierowej są przekazywane raz w miesiącu do 15. dnia miesiąca następującego po wystąpieniu zdarzenia, o którym mowa w ust. 1, do wojewódzkich biur rejestracji nowotworów.

§ 5. W rejestrze przetwarza się dane i identyfikatory obejmujące:

- 1) dane osobowe dotyczące usługobiorcy:
  - a) imię (imiona),
  - b) nazwisko,
  - c) numer PESEL, a w przypadku osób, które nie mają nadanego numeru PESEL – numer paszportu albo innego dokumentu stwierdzającego tożsamość,
  - d) płeć,
  - e) obywatelstwo,
  - f) datę urodzenia,
  - g) adres miejsca zamieszkania, obejmujący wskazanie województwa, powiatu, gminy, miejscowości oraz ulicy,
  - h) wykształcenie,
  - i) datę zgonu;
- 2) jednostkowe dane medyczne dotyczące usługobiorcy:
  - a) datę rozpoznania nowotworu,
  - b) datę przyjęcia i wypisu z podmiotu leczniczego (ambulatorium, szpital),
  - c) miejsce zgonu (szpital, dom, inne),
  - d) przyczynę zgonu (nowotwór, inne) oraz kod przyczyny zgonu ICD-10 (wyjściowa, wtórna, bezpośrednia),
  - e) rozpoznanie kliniczne ICD-10 oraz opis i lokalizację nowotworu,
  - f) rozpoznanie histopatologiczne (nie pobrano materiału do badania; pobrano wycinek – badanie w toku; wynik negatywny – nie potwierdzono nowotworu; wynik pozytywny – potwierdzono nowotwór),

- g) typ histologiczny – opis,
  - h) datę wyniku histopatologicznego,
  - i) kod histopatologiczny,
  - j) rodzaj nowotworu (pojedynczy, mnogi, przerzut),
  - k) miejsce przerzutu,
  - l) datę rozpoznania przerzutu,
  - m) informację o stronie ciała (prawa, lewa, obie strony),
  - n) kod zaawansowania TNM (7 rewizja),
  - o) informacje o innych klasyfikacjach zaawansowania (w szczególności FIGO, Clark/Breslow, Astler-Coller, Ann Arbor, Gleason),
  - p) informacje o stopniu (stopień 0, I, IA, IB, IC, II, IIA, IIB, IIC, III, IIIA, IIIB, IIIC, IV, IVA, IVB, IVC) i stadium zaawansowania nowotworu (in situ, miejscowe, regionalne, uogólnione),
  - q) informacje o innych podstawach rozpoznania (cytologia, markery nowotworowe, endoskopia, radiologia, inne badania obrazowe, operacja wywiadowcza, badanie kliniczne, sekcja, akt zgonu, skryning, tura skryningu),
  - r) informacje o rodzaju leczenia (radykalne, paliatywne, objawowe, skierowany na leczenie) bądź o braku zgody na leczenie,
  - s) informacje o leczeniu skojarzonym, w tym o dacie jego rozpoczęcia (radioterapia plus chemioterapia, chirurgia plus chemioterapia, radioterapia plus chemioterapia plus chirurgia, radioterapia plus chirurgia, chirurgia plus chemioterapia plus radioterapia plus hormonoterapia) i nieskojarzonym, w tym o dacie jego rozpoczęcia (chirurgia, radioterapia, chemioterapia, hormonoterapia, immunoterapia, terapia celowana, przeszczep, inne),
  - t) w przypadku raka piersi (C50, D05) informacje o mastektomii lub leczeniu oszczędzającym;
- 3) identyfikator usługodawcy, o którym mowa w art. 17c ust. 3 pkt 1 ustawy;
  - 4) identyfikator miejsca udzielania świadczenia opieki zdrowotnej, o którym mowa w art. 17c ust. 4 pkt 1 ustawy;
  - 5) identyfikator pracownika medycznego wprowadzającego dane do rejestru, o którym mowa w art. 17c ust. 5 ustawy.

§ 6. Dane przekazane do Centrum Onkologii – Instytutu im. Marii Skłodowskiej-Curie w Warszawie w okresie od dnia 1 stycznia 2018 r. do dnia wejścia w życie niniejszego rozporządzenia zgodnie z wymaganiami określonymi w rozporządzeniu Ministra Zdrowia z dnia 24 sierpnia 2016 r. w sprawie Krajowego Rejestru Nowotworów (Dz. U. poz. 1362) uważa się za przekazane w sposób zgodny z wymaganiami niniejszego rozporządzenia.

§ 7. Rozporządzenie wchodzi w życie z dniem następującym po dniu ogłoszenia.<sup>2)</sup>

Minister Zdrowia: wz. *J. Szczurek-Żelazko*

<sup>2)</sup> Niniejsze rozporządzenie było poprzedzone rozporządzeniem Ministra Zdrowia z dnia 24 sierpnia 2016 r. w sprawie Krajowego Rejestru Nowotworów (Dz. U. poz. 1362), które utraciło moc z dniem 1 stycznia 2018 r. zgodnie z art. 7 ustawy z dnia 20 lipca 2017 r. o zmianie ustawy o systemie informacji w ochronie zdrowia oraz niektórych innych ustaw (Dz. U. poz. 1524).

## 6. Spis tabel i rysunków

<b>Rysunek 1.</b> Ludność wg płci i wieku w woj. warmińsko-mazurskim 2015 roku.....	10
<b>Rysunek 2.</b> Zachorowania na nowotwory złośliwe ogółem w 5-letnich grupach wieku w 2005, 2010 i 2015 roku, mężczyźni .....	17
<b>Rysunek 3.</b> Zachorowania na nowotwory złośliwe ogółem w 5-letnich grupach wieku w 2005, 2010 i 2015 roku kobiety.....	17
<b>Rysunek 4.</b> Struktura zachorowań na nowotwory złośliwe – mężczyźni, 2015 r. ....	19
<b>Rysunek 5.</b> Struktura zachorowań na nowotwory złośliwe kobiety, 2015 r. ....	19
<b>Rysunek 6.</b> Umieralność na nowotwory złośliwe ogółem w 5-letnich grupach wieku, mężczyźni i kobiety 2015 r. ....	35
<b>Rysunek 7.</b> Liczba zgonów na nowotwory złośliwe w latach 2002 – 2015 r. mężczyźni i kobiety.....	35
<b>Rysunek 8.</b> Zgony na najczęstsze nowotwory złośliwe w województwie warmińsko - mazurskim, mężczyźni 2015 r. ....	36
<b>Rysunek 9.</b> Zgony na najczęstsze nowotwory złośliwe w województwie warmińsko –mazurskim, kobiety 2015 r. ....	36
<b>Tabela 1.</b> Struktura ludności województwa warmińsko – mazurskiego wg płci i 5-letnich grup wieku 2015r. ....	11
<b>Tabela 2.</b> Struktura zarejestrowanych zachorowań na najczęstsze nowotwory złośliwe 2015r. ....	18
<b>Tabela 3.</b> Zarejestrowane zachorowania na nowotwory złośliwe wg umiejscowienia i płci – mężczyźni 2015 r. ....	20
<b>Tabela 4.</b> Zarejestrowane zachorowania na nowotwory złośliwe wg umiejscowienia i płci – kobiety 2015 .....	22
<b>Tabela 5.</b> Liczby zarejestrowanych zachorowań na nowotwory złośliwe wg umiejscowienia i 5-letnich grup wieku – mężczyźni, 2015 r. ....	24
<b>Tabela 6.</b> Liczby zarejestrowanych zachorowań na nowotwory złośliwe wg umiejscowienia i 5-letn grup wieku – kobiety 2015 r. ....	26
<b>Tabela 7.</b> Współczynniki zarejestrowanych zachorowań (na 100 000) na nowotwory złośliwe wg umiejscowienia i 5 – letnich grup wieku - mężczyźni, 2015 r. ....	28
<b>Tabela 8.</b> Współczynniki zarejestrowanych zachorowań (na 100 000) na nowotwory złośliwe wg umiejscowienia i 5 – letnich grup wieku - kobiety, 2015r. ....	30

<b>Tabela 9.</b> Zgony na najczęstsze nowotwory złośliwe wg częstości występowania w 2015 r. ....	37
<b>Tabela 10.</b> Zgony na nowotwory złośliwe wg umiejscowienia i płci – mężczyźni, 2015 r. ....	38
<b>Tabela 11.</b> Zgony na nowotwory złośliwe wg umiejscowienia i płci – kobiety, 2015 r. ....	40