

Nowotwory złośliwe w województwie warmińsko-mazurskim w 2014 roku

Anna Gos, Izabela Nowicka, Joanna Wiśniewska

Samodzielny Publiczny Zakład Opieki Zdrowotnej Ministerstwa Spraw Wewnętrznych
i Administracji z Warmińsko-Mazurskim Centrum Onkologii w Olsztynie.

Warmińsko-Mazurski Rejestr Nowotworów – Wojewódzkie Biuro Rejestracji
Al. Wojska Polskiego 37, 10-228 Olsztyn

Olsztyn 2017



**Samodzielny Publiczny Zakład Opieki Zdrowotnej Ministerstwa Spraw
Wewnętrznych i Administracji z Warmińsko – Mazurskim Centrum
Onkologii w Olsztynie**

al. Wojska Polskiego 37 , 10 – 228 Olsztyn

**Warmińsko – Mazurski Rejestr Nowotworów
Wojewódzkie Biuro Rejestracji**

tel. (089) 539 88 20

fax. (089) 539 83 18

www.poliklinika.net

e- mail: rejestr@poliklinika.net

Skład Zespołu Redakcyjnego:

kierownik – mgr Anna Gos

starszy inspektor – mgr Izabela Nowicka

starszy inspektor – Joanna Wiśniewska

ISSN 1897-8681

Publikacja została zrealizowana ze środków finansowych Ministra Zdrowia w ramach Narodowego Programu Zwalczenia Chorób Nowotworowych pn. Wspomaganie systemu rejestracji.



Biuletyn „Nowotwory złośliwe w województwie warmińsko-mazurskim w 2014 roku” adresowany jest do osób zainteresowanych znajomością problematyki zachorowalności i zgonów z powodu nowotworów złośliwych.

Dziękujemy wszystkim pracownikom ochrony zdrowia za wypełnianie i systematyczne przesyłanie kart zgłoszenia nowotworu złośliwego, dzięki czemu możliwe było opracowanie niniejszego zestawienia.

Zespół Redakcyjny

Spis treści

Wstęp	7
1. Województwo warmińsko-mazurskie	8
1.1 Podział administracyjny województwa warmińsko-mazurskiego	8
1.2 Struktura ludności województwa warmińsko - mazurskiego	11
2. Metodologia analizy badań	14
2.1 Terminologia.....	15
3. Zarejestrowane zachorowania na nowotwory złośliwe w województwie warmińsko-mazurskim w 2013 roku	16
4. Zgony na nowotwory złośliwe w województwie warmińsko-mazurskim w 2013 roku.....	41
5. Załączniki.....	53
5.1 Skrót X Rewizji Międzynarodowej Statystycznej klasyfikacji Chorób i Problemów Zdrowotnych	53
5.2 Nowy wzór karty zgłoszenia nowotworu złośliwego	61
5.3 Instrukcja wypełniania karty zgłoszenia nowotworu złośliwego	62
5.4 Rozporządzenie Ministra Zdrowia z dnia 20 grudnia 2012 roku w sprawie utworzenia Krajowego Rejestru Nowotworów	68
6. Spis tabel i rysunków	70

Wstęp

Warmińsko-Mazurski Rejestr Nowotworów - Wojewódzkie Biuro Rejestracji Nowotworów to podmiot funkcjonujący na mocy rozporządzenia Ministra Zdrowia z dnia 24 sierpnia 2016 roku w sprawie Krajowego Rejestru Nowotworów (Dz. U. 168, poz. 1362).

Zadaniem Wojewódzkiego Biura Rejestracji jest bieżące gromadzenie danych o zachorowaniach na nowotwory złośliwe w określonej populacji (ludność województwa warmińsko-mazurskiego) oraz ich weryfikacja, tworzenie jednorodnego i porównywalnego w skali międzynarodowej zbioru danych o nowotworach złośliwych.

Zasady gromadzenia danych oraz instytucje odpowiedzialne za rejestrację nowotworów w Polsce określają przepisy prawne: Ustawa o statystyce publicznej (Dz. U. nr 88 poz. 439 z 1995 roku i corocznie wydawane Rozporządzenie Rady Ministrów w sprawie badań statystycznych statystyki publicznej oraz Ustawa o systemie informacji w ochronie zdrowia z dnia 28 kwietnia 2011 roku (art. 20 ust. 1) Dz. U. z 2011 r. nr 113 poz. 657, Dz. U. 2015, poz. 636.

Znowelizowana 22 lipca 2014 roku Ustawa o świadczeniach opieki zdrowotnej finansowanych ze środków publicznych (Dz. U. 2014 poz. 1138) również wprowadza obowiązek zgłaszania kart zgłoszenia nowotworu złośliwego do Krajowego Rejestru Nowotworów dla pacjentów, u których rozpoznano nowotwór w ramach tzw. Pakietu onkologicznego.

Zgodnie z wymienionymi aktami prawnymi dane o zachorowaniach na nowotwory złośliwe gromadzone są w scentralizowanej bazie danych Krajowego Rejestru Nowotworów. System rejestracji obejmuje 16 Wojewódzkich Biur Rejestracji w tym Warmińsko-Mazurski Rejestr Nowotworów funkcjonujący w strukturach Samodzielnego Publicznego Zakładu Opieki Zdrowotnej Ministerstwa Spraw Wewnętrznych i Administracji z Warmińsko-Mazurskim Centrum Onkologii w Olsztynie.

Publikacja skierowana jest do wszystkich zainteresowanych epidemiologią nowotworów złośliwych w województwie warmińsko-mazurskim, lekarzy zajmujących się problematyką onkologiczną, jak również do organizatorów ochrony zdrowia w regionie, władz samorządowych oraz innych instytucji administracji publicznej, albowiem daje ocenę zagrożenia chorobami nowotworowymi i może służyć do planowania leczenia.

1. Województwo warmińsko-mazurskie

Województwo warmińsko-mazurskie leży w północno-wschodniej części Polski. Składa się z historycznych krain Warmii, Mazur i Powiśla. Jest jednostką podziału administracyjnego Polski i jednym z 16 województw. Siedzibą wojewody i władz samorządu województwa jest Olsztyn. Województwo obejmuje obszar 24 173,47 km² i liczy 1,44 mln mieszkańców (stan na dzień 31 grudnia 2015)¹.

1.1 Podział administracyjny województwa

Województwo warmińsko-mazurskie powstało w 1999 r. w wyniku regionalizacji kraju i objęło tereny dawnego województwa olsztyńskiego oraz większe części województw elbląskiego i suwalskiego oraz fragmenty toruńskiego, ciechanowskiego i ostrołęckiego.

Jednostkami administracyjnymi są gminy (miejskie, miejsko-wiejskie lub wiejskie).

Administracyjnie województwo podzielone jest na 3 podregiony: olsztyński, elbląski i ełcki, w których jest 21 powiatów, z czego 19 to powiaty ziemskie i 2 grodzkie oraz 116 gmin, przy czym 16 z nich to gminy miejskie, 33 miejsko-wiejskie i 67 wiejskie.

W obszarze województwa warmińsko mazurskiego wyróżniamy dwa powiaty grodzkie Elbląg i Olsztyn. Pozostałe powiaty to:

- bartoszycki
 - miasta: Bartoszyce, Bisztynek, Górowo Iławeckie i Sępapol
 - gminy miejskie: Bartoszyce i Górowo Iławeckie
 - gminy miejsko-wiejskie: Bisztynek i Sępapol
 - gminy wiejskie: Bartoszyce i Górowo Iławeckie
- braniewski
 - miasta: Braniewo, Frombork i Pieniężno
 - gmina miejska: Braniewo
 - gminy miejsko-wiejskie: Frombork i Pieniężno
 - gminy wiejskie: Braniewo, Lelkowo, Płoskinia i Wilczęta

¹ Tabele demograficzne stan z 31 grudnia 2015 roku.

- działdowski
 - miasta: Działdowo i Lidzbark
 - gmina miejska: Działdowo
 - gmina miejsko-wiejska: Lidzbark
 - gminy wiejskie: Działdowo, Iłowo-Osada, Płońnica i Rybno
- elbląski
 - miasta: Młynary, Pasłęk i Tolkmicko
 - gminy miejsko-wiejskie: Młynary, Pasłęk i Tolkmicko
 - gminy wiejskie: Elbląg, Godkowo, Gronowo Elbląskie (s. Gronowo), Markusy, Milejewo i Rychliki
- ełcki
 - miasto: Ełk
 - gmina miejska: Ełk
 - gminy wiejskie: Ełk, Kalinowo, Prostki i Stare Juchy
- giżycki
 - miasta: Giżycko i Ryn
 - gmina miejska: Giżycko
 - gmina miejsko-wiejska: Ryn
 - gminy wiejskie: Giżycko, Kruklanki, Miłki i Wydminy
- gołdapski
 - miasto: Gołdap
 - gmina miejsko-wiejska: Gołdap
 - gminy wiejskie: Banie Mazurskie i Dubeninki
- iławski
 - miasta: Iława, Kisielice, Lubawa, Susz i Zalewo
 - gminy miejskie: Iława i Lubawa
 - gminy miejsko-wiejskie: Kisielice, Susz i Zalewo
 - gminy wiejskie: Iława i Lubawa (s. Fijewo)
- kętrzyński
 - miasta: Kętrzyn, Korsze i Reszel
 - gmina miejska: Kętrzyn
 - gminy miejsko-wiejskie: Korsze i Reszel
 - gminy wiejskie: Barciany, Kętrzyn i Srokowo

- lidzbarski
 - miasta: Lidzbark Warmiński i Orneta
 - gmina miejska: Lidzbark Warmiński
 - gmina miejsko-wiejska: Orneta
 - gminy wiejskie: Kiwity, Lidzbark Warmiński i Lubomino
- mrągowski
 - miasta: Mikołajki i Mrągowo.
 - gmina miejska: Mrągowo
 - gminy miejsko-wiejskie: Mikołajki
 - gminy wiejskie: Mrągowo, Piecki i Sorkwity
- nidzicki
 - miasto: Nidzica
 - gmina miejsko-wiejska: Nidzica
 - gminy wiejskie: Janowiec Kościelny, Janowo i Kozłowo
- nowomiejski
 - miasto: Nowe Miasto Lubawskie
 - gmina miejska: Nowe Miasto Lubawskie
 - gminy wiejskie: Biskupiec, Grodziczno, Kurzętnik i Nowe Miasto Lubawskie (s. Mszanowo)
- olecki
 - miasto: Olecko
 - gmina miejsko-wiejska: Olecko
 - gminy wiejskie: Kowale Oleckie, Świętajno i Wieliczki
- olsztyński
 - miasta: Barczewo, Biskupiec, Dobre Miasto, Jeziorany i Olsztynek
 - gminy miejsko-wiejskie: Barczewo, Biskupiec, Dobre Miasto, Jeziorany i Olsztynek
 - gminy wiejskie: Dywity, Gietrzwałd, Jonkowo, Kolno, Purda, Stawiguda i Świątki
- ostródzki
 - miasta: Miłakowo, Miłomłyn, Morąg i Ostróda
 - gmina miejska: Ostróda

- gminy miejsko-wiejskie: Miłakowo, Miłomłyn i Morąg
- gminy wiejskie: Dąbrówno, Grunwald (s. Gierzwałd), Łukta, Małdyty i Ostróda
- piski
 - miasta: Biała Piska, Orzysz, Pisz i Ruciane-Nida
 - gminy miejsko-wiejskie: Biała Piska, Orzysz, Pisz i Ruciane-Nida
- szczycieński
 - miasta: Pasym i Szczytno
 - gmina miejska: Szczytno
 - gmina miejsko-wiejska: Pasym
 - gminy wiejskie: Dźwierzuty, Jedwabno, Rozogi, Szczytno, Świętajno i Wielbark
- węgorzewski
 - miasto: Węgorzewo
 - gmina miejsko-wiejska: Węgorzewo
 - gminy wiejskie: Budry i Pozezdrze².

1.2 Struktura ludności województwa

Województwo warmińsko-mazurskie pod względem liczby mieszkańców lokuje się na 12 miejscu wśród 16 województw Polski. Liczba ludności województwa stanowi 3,8% ludności kraju i od 2010 roku jej procentowy udział pozostaje na niezmiennym poziomie. Na koniec czerwca 2014 roku województwo zamieszkiwało 1 445 478 osób, co oznacza, że w porównaniu 2013 rokiem liczba mieszkańców regionu zmniejszyła się o 2 810 osób.

Województwo warmińsko-mazurskie wraz z 4 innymi województwami (lubelskim, lubuskim, podlaskim i zachodniopomorskim) jest od wielu lat województwem o najniższej gęstości zaludnienia w kraju. W 2013 roku wskaźnik ten wyniósł 60 osób/km² i nie uległ zmianie od 2010 roku. Porównując współczynnik gęstości zaludnienia na Warmii i Mazurach oraz w Polsce (123 osoby /km² jest on dwukrotnie niższy niż w województwie.

² www.wikipedia.org (pobrano: 2017.01.12).

W strukturze ludności według płci przeważają kobiety, których odsetek stanowi 51,0% populacji województwa warmińsko-mazurskiego. Według stanu na dzień 30 czerwca 2014 roku liczba kobiet wyniosła 737 703 osoby i była o 29 928 wyższa od liczby mężczyzn.

Zarówno w kraju, jak i w województwie warmińsko-mazurskim, od kilku lat zauważalny jest postępujący proces starzenia się społeczeństwa. Świadczy o tym rosnąca mediana wieku, czyli tzw. Wiek środkowy, którego połowa społeczeństwa nie osiągnęła, a połowa już przekroczyła. Według danych na koniec 2013 roku, wiek środkowy mieszkańca województwa warmińsko-mazurskiego wyniósł 38,0 lat. Mediana dla Polski wynosi 39,1 lat.

Województwo jest jednym z bardziej zróżnicowanych etnicznie regionów współczesnej Polski. Wśród mniejszości narodowych i etnicznych zamieszkujących nasze województwo wyróżnić można: Ukraińców (11 881 osób, według spisu z 2002r.), Niemców (4 311 osób, według spisu z 2002 r.), Mazurów (ok. 15 000), Warmiaków (ok. 4 000), Białorusinów (5 000 – 3 000), Romów (1 000), Litwinów (300 – 400), Tatarów, Rosjan i innych.

Rysunek 1. Ludność wg płci i wieku w woj. warmińsko - mazurskim w 2014r.

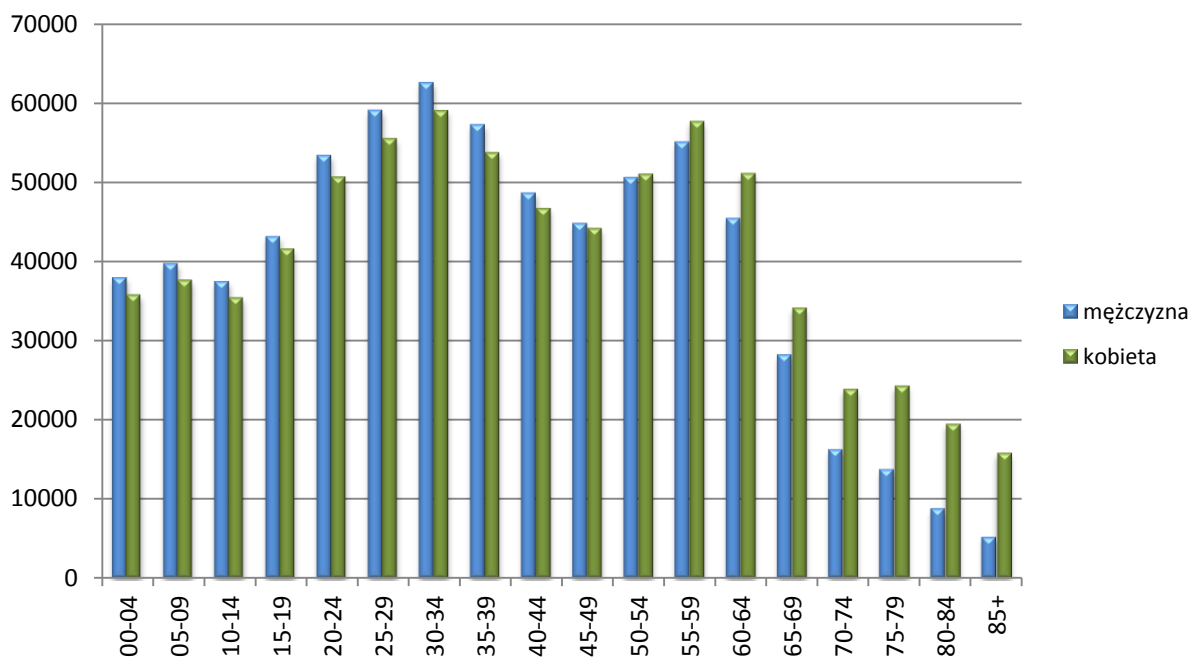


Tabela 1. Struktura ludności województwa warmińsko - mazurskiego wg płci i 5-letnich grup wieku 2014r.

grupy wiekowe	mężczyźni		kobiety		ogółem	Standardowa populacja świata
	liczba	%	liczba	%		
Razem	707775	100	737703	100	1445478	1 000 000
00-04	37985	5,37	35778	4,85	73763	120 000
05-09	39754	5,62	37650	5,10	77404	100 000
10-14	37476	5,29	35419	4,80	72895	90 000
15-19	43167	6,10	41576	5,64	84743	90 000
20-24	53403	7,55	50658	6,87	104061	80 000
25-29	59123	8,35	55517	7,53	114640	80 000
30-34	62613	8,85	59056	8,01	121669	60 000
35-39	57294	8,09	53750	7,29	111044	60 000
40-44	48670	6,88	46692	6,33	95362	60 000
45-49	44828	6,33	44194	5,99	89022	60 000
50-54	50617	7,15	51011	6,91	101628	50 000
55-59	55091	7,78	57674	7,82	112765	40 000
60-64	45465	6,42	51106	6,93	96571	40 000
65-69	28249	3,99	34142	4,63	62391	30 000
70-74	16258	2,30	23896	3,24	40154	20 000
75-79	13760	1,94	24297	3,29	38057	10 000
80-84	8812	1,25	19479	2,64	28291	5 000
85+	5210	0,74	15808	2,14	21018	5 000

2. Metodologia analizy danych

Warmińsko-Mazurski Rejestr Nowotworów Złośliwych – Wojewódzkie Biuro Rejestracji gromadzi karty zgłoszenia nowotworu złośliwego na druku Mz/N-1a (wzór załączony w biuletynie), które wprowadzane są do systemu informatycznego i poddawane obliczeniom statystycznym.

Wojewódzki Rejestr Nowotworów prowadzi badania statystyczne zgodnie z komunikatem Ministra Zdrowia i Opieki Społecznej z dnia 28 października 1996 roku w sprawie wprowadzenia X Rewizji Międzynarodowej Statystycznej Kwalifikacji Chorób i problemów Zdrowotnych (Dz.Urz. MZiOS 1996 nr 13, poz. 35).

W niniejszym opracowaniu zastosowano podstawowe wskaźniki statystyczne:

- **liczby bezwzględne** przypadków zachorowań lub zgonów występujących w danej populacji w określonym przedziale czasu (2013 rok) zależą zarówno od wielkości tej populacji jak i struktury wieku;
- **współczynniki surowe** zachorowalności lub umieralności określają liczbę zachorowań/zgonów na 100 tys. badanej populacji, przy czym miara ta nie uwzględnia struktury wieku populacji;
- **współczynniki standaryzowane** określają ile zachorowań/zgonów wystąpiłoby w danej populacji, gdyby struktura wieku tej populacji była taka sama jak struktura wieku populacji przyjętej za standard;
- **wskaźniki struktury** zgonów lub zarejestrowanych zachorowań na nowotwory złośliwe są ilorazem bezwzględnej liczby zgonów/zarejestrowanych zachorowań na poszczególne nowotwory i całkowitej liczby zgonów/zgłoszonych zachorowań przedstawionym w procentach.

Analizę zgromadzonych danych statystycznych przeprowadzono metodologią opisaną w „Cancer Registration Principles and Methods” IARC, Lyon 1991.

Do opracowania niniejszego biuletynu wykorzystano:

- informacje dotyczące liczby ludności zamieszkałej na terenie województwa warmińsko-mazurskiego – Urząd Statystyczny w Olsztynie,
- dane dotyczące zgonów na terenie województwa warmińsko-mazurskiego – Urząd Statystyczny w Olsztynie,
- podstawowe informacje o rozwoju demograficznym Polski – GUS,

- dane dotyczące zachorowań na terenie województwa warmińsko-mazurskiego – Krajowy Rejestr Nowotworów,
- strona internetowa Zakładu Epidemiologii i Prewencji Nowotworów Centrum Onkologii – Instytut w Warszawie,
- Portal Zdrowia Publicznego UE,
- strona internetowa Urzędu Marszałkowskiego w Olsztynie

2.1 Terminologia

Populacja - zbiór mieszkańców zameldowanych na pobyt stały w danym okresie czasu. Do tak zdefiniowanej populacji nie zalicza się osób zameldowanych na pobyt czasowy.

Liczba zachorowań (zgonów) - liczba zarejestrowanych przypadków zachorowań (zgonów) na nowotwory złośliwe w populacji w danym okresie czasu.

Wskaźnik struktury (%) zarejestrowanych zachorowań (zgonów) - określa odsetek zarejestrowanych zachorowań (zgonów) na dany nowotwór (grupę nowotworów) wśród nowotworów złośliwych ogółem.

Współczynnik surowy zachorowalności (umieralności) - jest miarą ryzyka zachorowania (zgonu) na nowotwór złośliwy i określa liczbę rejestrowanych zachorowań (zgonów) na dany nowotwór (grupę nowotworów) na 100 tys. osób w danym roku.

Współczynnik cząstkowy zachorowalności (umieralności) - jest miarą ryzyka zachorowania (zgonu) na nowotwór złośliwy w 5-letniej grupie wieku w danym roku. Określa się go jako liczbę rejestrowanych zachorowań (zgonów) na dany nowotwór (grupę nowotworów) w danej grupie wieku na 100 tys. osób.

Współczynnik standaryzowany (wg wieku) zachorowalności (umieralności) - jest miarą ryzyka zachorowania (zgonu) na nowotwór złośliwy i określa, ile zachorowań (zgonów) wystąpiłoby w badanej populacji, gdyby struktura wieku tej populacji była taka sama jak w populacji standardowej .

Wskaźnik zgony/zachorowania (Zg/Zh(%)) - jest ilorazem liczby zgonów na nowotwór złośliwy (grupę nowotworów) do liczby nowo rejestrowanych zachorowań na ten nowotwór w tym samym okresie czasu. Wskaźnik Zg/Zh jest zwykle wyrażony w %. I tak, duże wartości wskaźnika Zg/Zh odnoszą się do nowotworów złośliwych źle rokujących, z krótkimi czasami przeżyć (np. nowotwór złośliwy płuca), podczas gdy małe wartości Zg/Zh opisują nowotwory dobrze rokujące (z długimi czasami przeżycia).

3. Zarejestrowane zachorowania na nowotwory złośliwe w województwie warmińsko-mazurskim w 2014 roku.

W województwie warmińsko – mazurskim w 2014 roku zarejestrowano 5 989 nowych przypadków zachorowań na nowotwory złośliwe ogółem. Porównując do 2013 roku liczba zachorowań wzrosła o 43 przypadki. W 2013 roku zarejestrowano 5 946 pierwszorazowych zachorowań na nowotwory złośliwe. Wśród kobiet zamieszkujących województwo warmińsko – mazurskie w 2014 roku nowe zachorowania na nowotwory rozpoznano w 2926 przypadkach (współczynnik standaryzowany 222,4), a wśród mężczyzn w 3063 (współczynnik standaryzowany 284,4). Odsetki potwierdzeń histopatologicznych dla zachorowań wśród mężczyzn i kobiet w 2014 roku wyniosły odpowiednio: 0,84 i 0,83.

W 2014 roku najczęściej rozpoznawanymi nowotworami u mężczyzn były nowotwory złośliwe:

- ✓ oskrzela i płuca – 695 zachorowań – 22,7%,
- ✓ gruczołu krokowego - 494 zachorowania – 16,1%,
- ✓ pęcherza moczowego – 273 zachorowania – 8,91%,
- ✓ skóry – 193 zachorowania – 6,3%,
- ✓ okrężnicy - 190 zachorowań – 6,2%,
- ✓ żołądka – 124 zachorowania – 4,8%,
- ✓ odbytnicy – 117 zachorowań – 3,8%,
- ✓ nerki – 116 zachorowań – 3,8%,
- ✓ krtani – 74 zachorowania – 2,4%,
- ✓ mózgu – 56 zachorowań – 1,8%,
- ✓ trzustki – 55 zachorowań – 1,8%.

Największą zachorowalność u mężczyzn obserwowano w mieście Olsztyn – 395 przypadków i mieście Elbląg – 263 przypadki. Biorąc pod uwagę powiaty mężczyźni najczęściej chorowali w powiecie olsztyńskim - 238 przypadków, ostródzkim - 232, iławskim – 231, ełckim – 179.

Najniższą zachorowalność odnotowano w powiecie oleckim – 52 przypadki, gołdapskim – 53, węgorzewskim – 55, lidzbarskim – 70, nidzickim – 78.

Biorąc pod uwagę liczbę zachorowań na nowotwory złośliwe i wiek mężczyzn, można zauważyć wzrost zachorowań u pacjentów powyżej 50 roku życia. Najbardziej narażoną na zachorowania grupą byli mężczyźni między 60 a 64 rokiem życia (593 przypadki), a najmniej zachorowań odnotowano w grupie wiekowej dzieci. W 2014 roku wśród chłopców do 19 roku życia zgłoszono 13 zachorowań na nowotwór złośliwy.

W populacji kobiet najczęściej rozpoznawanymi nowotworami były nowotwory złośliwe:

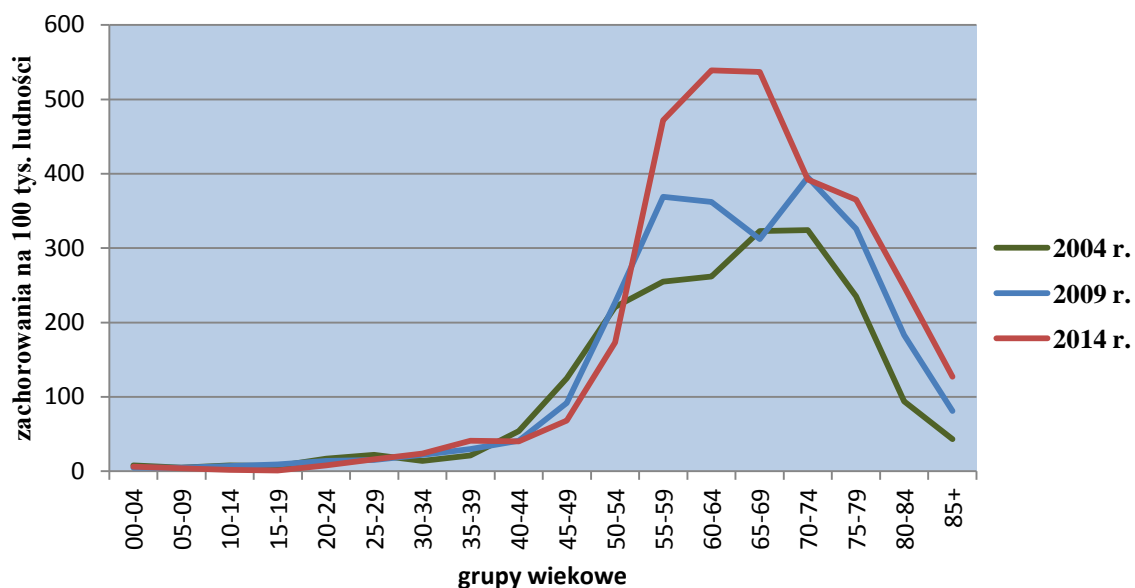
- ✓ sutka - 567 zachorowań – 19,4%,
- ✓ oskrzela i płuca – 368 zachorowań – 12,6%,
- ✓ skóry – 274 zachorowania – 9,4%,
- ✓ okrężnicy - 185 zachorowań – 6,3%,
- ✓ trzonu macicy - 173 zachorowania – 5,9%,
- ✓ tarczycy – 120 zachorowań – 4,1%,
- ✓ szyjki macicy – 117 zachorowań – 4%,
- ✓ jajnika - 111 zachorowań – 3,8%,
- ✓ żołądka – 94 zachorowania – 3,2%,
- ✓ odbytnicy – 84 zachorowania – 2,9%.

Największą zachorowalność u kobiet obserwowano w mieście Olsztyn – 434 przypadki i mieście Elbląg – 287 przypadków. Biorąc pod uwagę powiaty województwa warmińsko – mazurskiego najwięcej zachorowań zgłoszono w powiecie olsztyńskim – 247, iławskim – 204, ostródzkim – 201, ełckim – 195, i działdowskim - 138.

Najniższą zachorowalność odnotowano w powiecie gołdapskim – 46 przypadków, węgorzewskim – 47, braniewskim – 59, nidzickim – 62, nowomiejskim – 72.

Biorąc pod uwagę liczbę zachorowań na nowotwory złośliwe i wiek kobiet, można zauważyć wzrost zachorowań u pacjentek powyżej 50 roku życia. Najbardziej narażoną na zachorowania grupą wiekową są kobiety między 60 a 64 rokiem życia (493 przypadki), a najmniej zachorowań odnotowano w grupie wiekowej dziewczynek. W 2014 roku wśród dziewczynek do 19 roku życia odnotowano 12 przypadków zachorowań na nowotwór złośliwy.

Rysunek 2. Zachorowania na nowotwory złośliwe ogółem w 5-letnich grupach wieku w 2004, 2009 i 2014 roku, mężczyźni.



Rysunek 3. Zachorowania na nowotwory złośliwe ogółem w 5-letnich grupach wieku w 2004, 2009 i 2014 roku, kobiety.

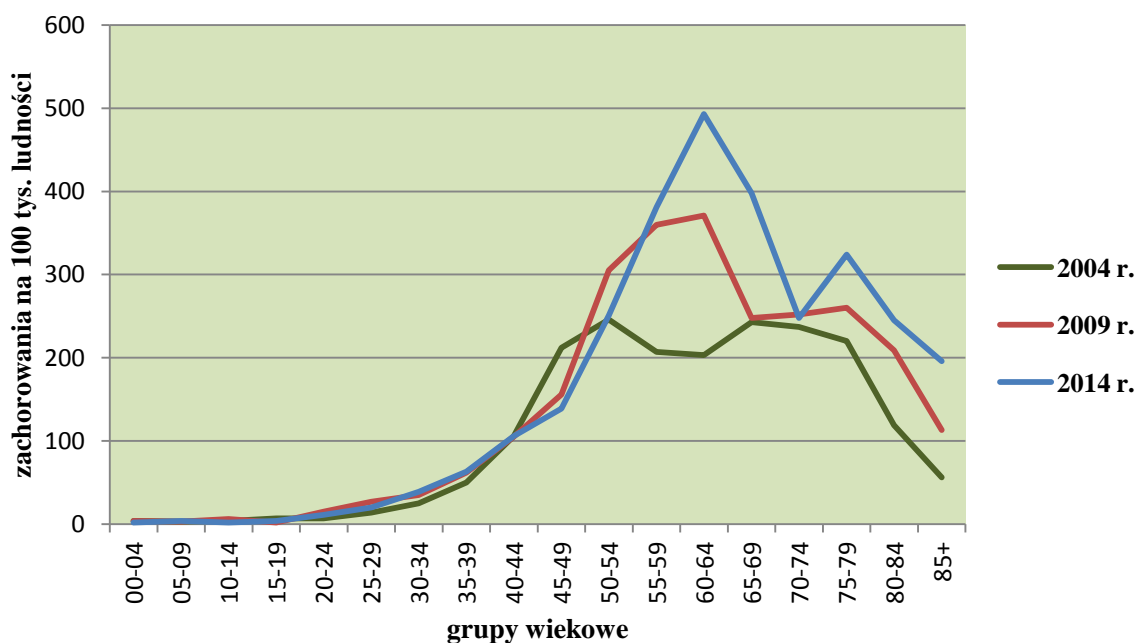


Tabela 2. Struktura zarejestrowanych zachorowań na najczęstsze nowotwory złośliwe 2014r.

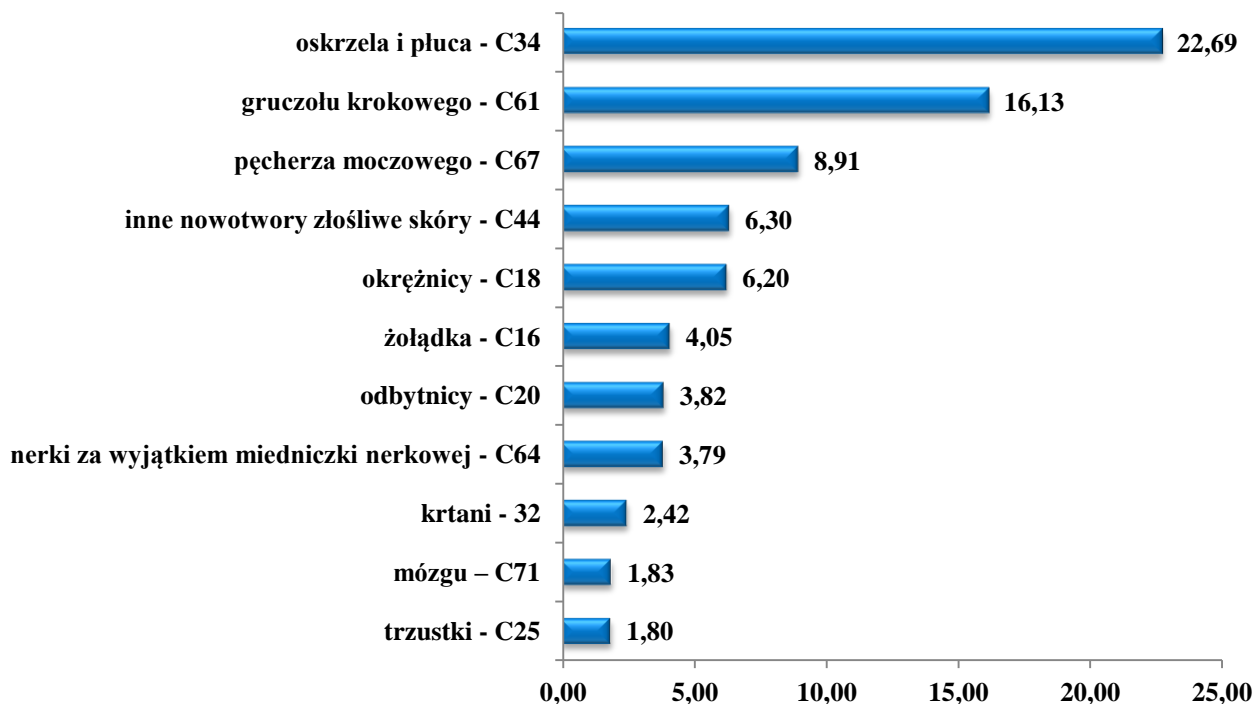
MĘŻCZYŹNI

Nowotwór złośliwy	liczba bezwzględna	wskaźnik struktury	współczynnik surowy	współczynnik standaryzowany
			na 100 000	
oskrzela i płuca - C34	695	22,69	98,2	63,8
gruczołu krokowego - C61	494	16,13	69,8	46,0
pęcherza moczowego - C67	273	8,91	38,6	24,1
inne nowotwory złośliwe skóry - C44	193	6,30	27,3	17,6
okreźnicy - C18	190	6,20	26,8	17,2
żołądka - C16	124	4,05	17,5	11,3
odbytnicy - C20	117	3,82	16,5	10,4
nerki za wyjątkiem miedniczki nerkowej - C64	116	3,79	16,4	10,9
krtani - C32	74	2,42	10,5	6,7
mózg - C71	56	1,83	7,9	6,0
trzustki - C25	55	1,80	7,8	5,1

KOBIETY

Nowotwór złośliwy	liczba bezwzględna	wskaźnik struktury	współczynnik surowy	współczynnik standaryzowany
			na 100 000	
sutka - C 50	567	19,38	76,9	47,5
oskrzela i płuca - C34	368	12,58	49,9	27,6
inne nowotwory złośliwe skóry - C 44	274	9,36	37,1	16,6
okreźnicy - C18	185	6,32	25,1	11,3
trzonu macicy - C 54	173	5,91	23,5	13,4
tarczycy - C 73	120	4,10	16,3	12,1
szyjki macicy - C 53	117	4,00	15,9	9,9
jajnika - C56	111	3,79	15,0	8,8
żołądka - C16	94	3,21	12,7	6,1
odbytnicy - C20	84	2,87	11,4	5,8
pęcherza moczowego - C67	73	2,49	9,9	4,9

Rysunek 4. Struktura zachorowań na nowotwory złośliwe – mężczyźni, 2014r.



Rysunek 5. Struktura zachorowań na nowotwory złośliwe – kobiety, 2014r.

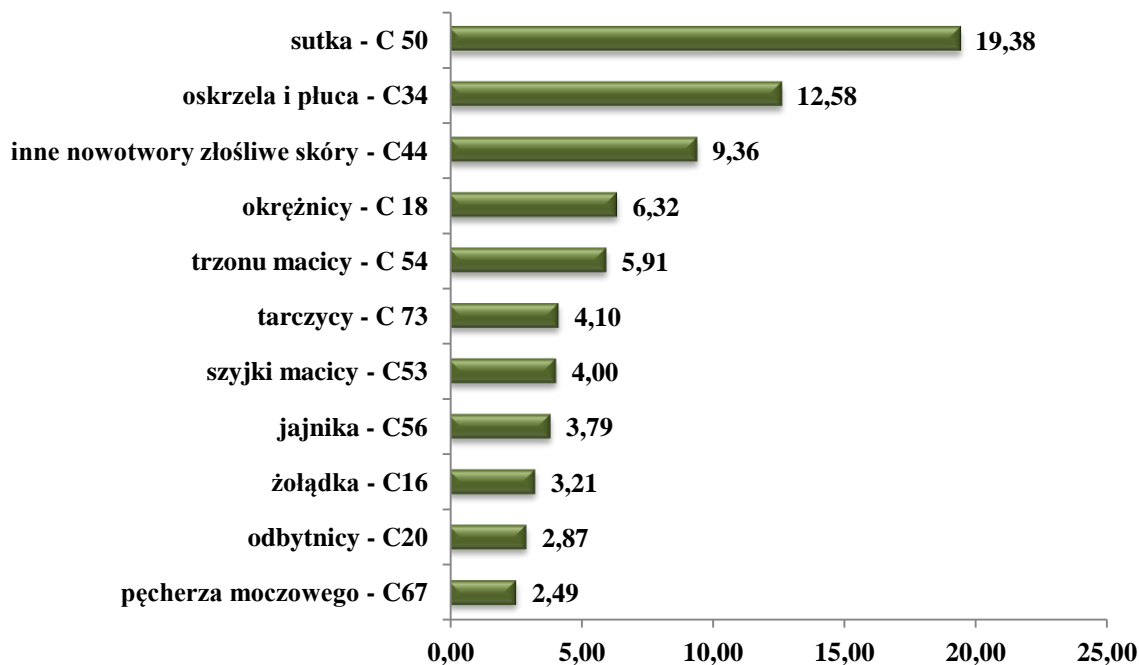


Tabela 3. Zarejestrowane zachorowania na nowotwory złośliwe wg umiejscowienia i płci – mężczyźni, 2014r.

Nowotwór złośliwy	ICD 10	Liczba bezwzględna	Wsp. sur.	Wsp. stand.	Wsk. struktury	kolejność występowania
			na 100 000		%	
Ogółem	C00-D09	3063	432,8	284,4	100,00	
1	2	3	4	5	6	7
wargi	C00	8	1,1	0,6	0,26	34
nasady języka	C01	7	1	0,6	0,23	39
innych i nieokreślonych części języka	C02	12	1,7	1,1	0,39	27
dziąsła	C03	2	0,3	0,2	0,07	61
dna jamy ustnej	C04	9	1,3	0,9	0,29	32
podniebienia	C05	6	0,8	0,6	0,2	44
innych i nieokreślonych części jamy ustnej	C06	2	0,3	0,2	0,07	62
ślinianki przyusznej	C07	5	0,7	0,5	0,16	48
innych i nieokreślonych dużych gruczołów ślinowych	C08	1	0,1	0,1	0,03	70
migdałka	C09	8	1,1	0,8	0,26	35
części ustnej gardła	C10	11	1,6	1	0,36	29
części nosowej gardła	C11	6	0,8	0,7	0,2	45
zachyłka gruszkowatego	C12	6	0,8	0,6	0,2	46
części krtaniowej gardła	C13	7	1	0,6	0,23	40
o innym i bliżej nieokreślonym umiejscowieniu w obrębie wargi, jamy ustnej i gardła	C14	4	0,6	0,4	0,13	50
przetyku	C15	29	4,1	2,8	0,95	19
żołądka	C16	124	17,5	11,3	4,05	6
jelita cienkiego	C17	7	1	0,6	0,23	41
okrężnicy	C18	190	26,8	17,2	6,2	5
zgięcia esico – odbytniczego	C19	30	4,2	2,8	0,98	18
odbytnicy	C20	117	16,5	10,4	3,82	7
odbytu i kanału odbytu	C21	4	0,6	0,4	0,13	51
wątroby i PŻW	C22	31	4,4	2,8	1,01	17
pęcherzyka żółciowego	C23	3	0,4	0,3	0,1	57
innych i nie określonych części dróg żółciowych	C24	6	0,8	0,5	0,2	47
trzustki	C25	55	7,8	5,1	1,8	11
innych i niedokładnie określonych narządów trawiennych	C26	4	0,6	0,4	0,13	52
jamy nosowej i ucha środkowego	C30	1	0,1	0,1	0,03	71
zatok przynosowych	C31	3	0,4	0,2	0,1	58
krtani	C32	74	10,5	6,7	2,42	9
tchawicy	C33	0	0	0	0	-
oskrzela i płuca	C34	695	98,2	63,8	22,69	1
grasicy	C37	0	0	0	0	-
serca, śródpiersia i opłucnej	C38	7	1	0,8	0,23	42

Nowotwór złośliwy	ICD 10	Liczba bezwzględna	Wsp. sur.	Wsp. stand.	Wsk. struktury	kolejność występowania
			na 100 000		%	
Ogółem	C00-D09	3063	432,8	284,4	100,00	
innych i niedokładnie okreś. części ukł. oddechowego i narządów klatki piersiowej	C39	0	0	0	0	-
kości i chrząstki stawowej kończyn	C40	1	0,1	0,1	0,03	72
kości i chrząstki stawowej o innym i nieokreślonym umiejscowieniu	C41	5	0,7	0,5	0,16	49
skóry	C43	48	6,8	4,9	1,57	12
inne nowotwory złośliwe skóry	C44	193	27,3	17,6	6,3	4
międzybłoniak	C45	4	0,6	0,4	0,13	53
mięsak Kaposi'ego	C46	2	0,3	0,3	0,07	63
nerwów obwod. i auton. ukł. nerwowego	C47	0	0	0	0	-
przestrzeni zaotrzewnowej i otrzewnej	C48	2	0,3	0,2	0,07	64
tkanki łącznej i innych tkanek miękkich	C49	8	1,1	0,8	0,26	36
sutka	C50	9	1,3	0,9	0,29	33
sromu	C51	0	0	0	0	-
pochwy	C52	0	0	0	0	-
szyjki macicy	C53	0	0	0	0	-
trzonu macicy	C54	0	0	0	0	-
nieokreślonej części macicy	C55	0	0	0	0	-
jajnika	C56	0	0	0	0	-
innych i nieokreśl. żeń. narządów płciowych	C57	0	0	0	0	-
łożyska	C58	0	0	0	0	-
prącia	C60	14	2	1,3	0,46	25
gruczołu krokowego	C61	494	69,8	46	16,13	2
jądra	C62	35	4,9	4,3	1,14	16
innych i nieokreślonych męskich narządów płciowych	C63	1	0,1	0,1	0,03	73
nerki za wyjątkiem miedniczki nerkowej	C64	116	16,4	10,9	3,79	8
miedniczki nerkowej	C65	1	0,1	0,1	0,03	74
moczowodu	C66	1	0,1	0,1	0,03	75
pęcherza moczowego	C67	273	38,6	24,1	8,91	3
innych i nieokreśl. narządów moczowych	C68	1	0,1	0,1	0,03	76
oka	C69	2	0,3	0,2	0,07	65
opon	C70	2	0,3	0,2	0,07	66
mózgu	C71	56	7,9	6	1,83	10
rdzenia kręgowego, nerwów czaszk. i innych części centr. systemu nerwow.	C72	3	0,4	0,3	0,1	59
tarczycy	C73	17	2,4	1,7	0,56	23
nadnerczy	C74	8	1,1	1,2	0,26	37
innych gruczołów wydzielania wewnętrznego i struktur pokrewnych	C75	0	0	0	0	-

Nowotwór złośliwy	ICD 10	Liczba bezwzględna	Wsp. sur.	Wsp. stand.	Wsk. struktury	kolejność występowania
			na 100 000		%	
Ogółem	C00-D09	3063	432,8	284,4	100,00	
umiejscowień innych i niedokładnie określonych	C76	16	2,3	1,7	0,52	24
wtórne i nieokreślone nowotwory węzłów chłonnych	C77	7	1	0,6	0,23	43
wtórne nowotwory złośliwe układu oddechowego i trawiennego	C78	19	2,7	1,7	0,62	22
wtórny nowotwór złośliwy innych umiejscowień	C79	12	1,7	1	0,39	28
bez określenia jego umiejscowienia	C80	43	6,1	3,8	1,4	13
choroba Hodgkina	C81	8	1,1	0,8	0,26	38
chłoniak nieziarniczy guzkowy (grudkowy)	C82	11	1,6	0,9	0,36	30
chłoniaki nieziarnicze rozlane	C83	26	3,7	2,4	0,85	21
obwodowy i skórny chłoniak z komórek T	C84	11	1,6	1	0,36	31
inne i nieokreślone postacie chłoniaków nieziarniczych	C85	14	2	1,2	0,46	26
złośliwe choroby immunoproliferacyjne	C88	0	0	0	0	-
szpiczak mnogi i nowotwory z komórek plazmatycznych	C90	39	5,5	3,6	1,27	14
białaczka limfatyczna	C91	38	5,4	3,8	1,24	15
białaczka szpikowa	C92	27	3,8	2,7	0,88	20
białaczka monocytowa	C93	4	0,6	0,4	0,13	54
inne białaczki określonego rodzaju	C94	2	0,3	0,2	0,07	67
białaczka z komórek nieokreślonego rodzaju	C95	2	0,3	0,2	0,07	68
inny i nieokreślony tk. limfatycznej, krwiotwórczej i tk. pokrewnych	C96	4	0,6	0,4	0,13	55
niezależnych (pierwotnych) mnogich umiejscowień	C97	0	0	0	0	-
rak in situ jamy ustnej, przełyku i żołądka	D00	0	0	0	0	-
raki in situ innych i nieokreśl. części narz. trawiennych	D01	2	0,3	0,3	0,07	69
rak in situ ucha środkowego i układu oddechowego	D02	0	0	0	0	-
czerniak in situ	D03	0	0	0	0	-
rak in situ skóry	D04	3	0,4	0,2	0,1	60
rak in situ sutka	D05	0	0	0	0	-
rak in situ szyjki macicy	D06	0	0	0	0	-
rak in situ innych i nieokreśl. narz. płciowych	D07	4	0,6	0,3	0,13	56
rak in situ innych i nieokreślonych umiejscowień	D09	1	0,1	0,1	0,03	77

Tabela 4. Zarejestrowane zachorowania na nowotwory złośliwe wg umiejscowienia i płci – kobiety, 2014r.

Nowotwór złośliwy	ICD 10	Liczba bezwzględna	Wsp. sur.	Wsp. stand.	Wsk. struktury	kolejność występowania
			na 100 000		%	
Ogółem	C00-D09	2926	396,6	222,4	100,00	
1	2	3	4	5	6	7
wargi	C00	3	0,4	0,1	0,1	51
nasady języka	C01	3	0,4	0,2	0,1	52
innych i nieokreślonych części języka	C02	6	0,8	0,5	0,21	40
dziąsła	C03	0	0	0	0	-
dna jamy ustnej	C04	1	0,1	0,1	0,03	65
podniebienia	C05	0	0	0	0	-
innych i nieokreślonych części jamy ustnej	C06	3	0,4	0,3	0,1	53
ślinianki przyusznej	C07	7	0,9	0,4	0,24	36
innych i nieokreślonych dużych gruczołów ślinowych	C08	1	0,1	0	0,03	66
migdałka	C09	5	0,7	0,4	0,17	45
części ustnej gardła	C10	3	0,4	0,2	0,1	54
części nosowej gardła	C11	1	0,1	0	0,03	67
zachyłka gruszkowatego	C12	1	0,1	0,1	0,03	68
części krtaniowej gardła	C13	1	0,1	0,1	0,03	69
o innym i bliżej nieokreślonym umiejscowieniu w obrębie wargi, jamy ustnej i gardła	C14	2	0,3	0,2	0,07	58
przelyku	C15	19	2,6	1,4	0,65	26
żołądka	C16	94	12,7	6,1	3,21	9
jelita cienkiego	C17	3	0,4	0,3	0,1	55
okrężnicy	C18	185	25,1	11,3	6,32	4
zgięcia esico – odbytniczego	C19	29	3,9	2,1	0,99	18
odbytnicy	C20	84	11,4	5,8	2,87	10
odbytu i kanału odbytu	C21	1	0,1	0,1	0,03	70
wątroby i PŻW	C22	22	3	1,3	0,75	24
pęcherzyka żółciowego	C23	29	3,9	1,7	0,99	19
innych i nie określonych części dróg żółciowych	C24	10	1,4	0,5	0,34	31
trzustki	C25	61	8,3	4,2	2,08	13
innych i niedokładnie określonych narządów trawiennych	C26	4	0,5	0,3	0,14	49
jamy nosowej i ucha środkowego	C30	0	0	0	0	-
zatok przynosowych	C31	1	0,1	0,1	0,03	71
krtani	C32	14	1,9	1,1	0,48	29
tchawicy	C33	0	0	0	0	-
oskrzela i płuca	C34	368	49,9	27,6	12,58	2
grasicy	C37	0	0	0	0	-
serca, śródpiersia i opłucnej	C38	5	0,7	0,4	0,17	46

Nowotwór złośliwy	ICD 10	Liczba bezwzględna	Wsp. sur.	Wsp. stand.	Wsk. struktury	kolejność występowania
			na 100 000		%	
Ogółem	C00-D09	2926	396,6	222,4	100,00	
innych i niedokładnie określ. części ukł. oddechow. i narządów klatki piersiowej	C39	1	0,1	0,1	0,03	72
kości i chrząstki stawowej kończyn	C40	1	0,1	0	0,03	73
kości i chrząstki stawowej o innym i nieokreślonym umiejscowieniu	C41	2	0,3	0,2	0,07	59
skóry	C43	43	5,8	3,4	1,47	15
Inne nowotwory złośliwe skóry	C44	274	37,1	16,6	9,36	3
międybłoniak	C45	1	0,1	0	0,03	74
mięsak Kaposi'ego	C46	2	0,3	0,2	0,07	60
nerwów obwod. i auton. ukł. nerwowego	C47	2	0,3	0,4	0,07	61
przestrzeni zaotrzewnowej i otrzewnej	C48	2	0,3	0,1	0,07	62
tkanki łącznej i innych tkanek miękkich	C49	9	1,2	1,1	0,31	34
sutka	C50	567	76,9	47,5	19,38	1
sromu	C51	10	1,4	0,5	0,34	32
pochwy	C52	2	0,3	0,1	0,07	63
szyjki macicy	C53	117	15,9	9,9	4	7
trzonu macicy	C54	173	23,5	13,4	5,91	5
nieokreślonej części macicy	C55	4	0,5	0,3	0,14	50
jajnika	C56	111	15	8,8	3,79	8
innych i nieokreśl. żeń. narządów płciowych	C57	19	2,6	1,4	0,65	27
łożyska	C58	1	0,1	0	0,03	75
prącia	C60	0	0	0	0	-
gruczołu krokowego	C61	0	0	0	0	-
jądra	C62	0	0	0	0	-
innych i nieokreślonych męskich narządów płciowych	C63	0	0	0	0	-
nerki za wyjątkiem miedniczki nerkowej	C64	66	8,9	4,8	2,26	12
miedniczki nerkowej	C65	3	0,4	0,2	0,1	56
moczowodu	C66	0	0	0	0	-
pęcherza moczowego	C67	73	9,9	4,9	2,49	11
innych i nieokreśl. narządów moczowych	C68	0	0	0	0	-
oka	C69	5	0,7	0,3	0,17	47
opon	C70	7	0,9	0,5	0,24	37
mózgu	C71	44	6	4,3	1,5	14
rdzenia kręgowego, nerwów czaszk. i innych części centr. systemu nerwow.	C72	1	0,1	0,1	0,03	76
tarczycy	C73	120	16,3	12,1	4,1	6
nadnerczy	C74	5	0,7	0,4	0,17	48
innych gruczołów wydzielania wewnętrznego i struktur pokrewnych	C75	3	0,4	0,4	0,1	57

Nowotwór złośliwy	ICD 10	Liczba bezwzgłędna	Wsp. sur.	Wsp. stand.	Wsk. struktury	kolejność występowania
			na 100 000		%	
Ogółem	C00-D09	2926	396,6	222,4	100,00	
umiejscowień innych i niedokładnie określonych	C76	10	1,4	0,5	0,34	33
wtórne i nieokreślone nowotwory węzłów chłonnych	C77	6	0,8	0,4	0,21	41
wtórne nowotwory złośliwe układu oddechowego i trawiennego	C78	15	2	1,1	0,51	28
wtórny nowotwór złośliwy innych umiejscowień	C79	8	1,1	0,5	0,27	35
bez określenia jego umiejscowienia	C80	42	5,7	2,7	1,44	16
choroba Hodgkina	C81	6	0,8	0,9	0,21	42
chłoniak nieziarniczy guzkowy (grudkowy)	C82	6	0,8	0,3	0,21	43
chłoniaki nieziarnicze rozlane	C83	29	3,9	2,4	0,99	20
obwodowy i skórny chłoniak z komór. T	C84	6	0,8	0,4	0,21	44
inne i nieokreślone postacie chłoniaków nieziarniczych	C85	13	1,8	1,3	0,44	30
złośliwe choroby immunoproliferacyjne	C88	2	0,3	0,2	0,07	64
szpiczak mnogi i nowotwory z komórek plazmatycznych	C90	28	3,8	2,1	0,96	21
białaczka limfatyczna	C91	28	3,8	2,6	0,96	22
białaczka szpikowa	C92	30	4,1	2,1	1,03	17
białaczka monocytowa	C93	1	0,1	0,1	0,03	77
inne białaczki określonego rodzaju	C94	1	0,1	0	0,03	78
białaczka z komórek nieokreślonego rodzaju	C95	1	0,1	0,1	0,03	79
inny i nieokreślony tk. limfatycznej, krwiotwórczej i tk. pokrewnych	C96	7	0,9	0,5	0,24	38
niezależnych (pierwotnych) mnogich umiejscowień	C97	0	0	0	0	-
rak in situ jamy ustnej, przełyku i żołądka	D00	0	0	0	0	-
raki in situ innych i nieokreśl. części narz. trawiennych	D01	0	0	0	0	-
rak in situ ucha środkowego i układu oddechowego	D02	0	0	0	0	-
czerniak in situ	D03	0	0	0	0	-
rak in situ skóry	D04	7	0,9	0,5	0,24	39
rak in situ sutka	D05	24	3,3	2,2	0,82	23
rak in situ szyjki macicy	D06	21	2,8	2,4	0,72	25
rak in situ innych i nieokreśl. narz. płciowych	D07	1	0,1	0,1	0,03	80
rak in situ innych i nieokreślonych umiejscowień	D09	0	0	0	0	-

Tabela 5. Liczby zarejestrowanych zachorowań na nowotwory złośliwe wg umiejscowienia i 5-letnich grup wieku – mężczyźni, 2014r.

ICD 10	Ogółem	0-4	5-9	10-14	15-19	20-24	25-29	30-34	35-39	40-44	45-49	50-54	55-59	60-64	65-69	70-74	75-79	80-84	85+
C00-D09	3063	6	4	2	1	8	16	24	41	40	68	173	472	539	537	392	365	248	127
C00	8	-	-	-	-	-	-	-	-	-	-	-	1	2	2	-	1	2	-
C01	7	-	-	-	-	-	-	-	-	-	-	2	2	1	2	-	-	-	-
C02	12	-	-	-	-	-	-	-	1	1	-	1	2	4	1	-	-	-	2
C03	2	-	-	-	-	-	-	-	-	-	-	-	1	1	-	-	-	-	-
C04	9	-	-	-	-	-	-	-	-	2	1	2	4	-	-	-	-	-	-
C05	6	-	-	-	-	-	-	-	-	-	1	-	1	3	-	1	-	-	-
C06	2	-	-	-	-	-	-	-	-	1	-	-	1	-	-	-	-	-	-
C07	5	-	-	-	-	-	-	-	-	-	-	-	-	1	2	1	-	-	1
C08	1	-	-	-	-	-	-	-	-	-	-	-	-	1	-	-	-	-	-
C09	8	-	-	-	-	-	-	-	1	-	1	-	1	2	1	-	1	-	1
C10	11	-	-	-	-	-	-	-	-	1	-	1	3	2	3	-	-	1	-
C11	6	-	-	-	-	-	-	-	-	1	1	1	-	1	-	2	-	-	-
C12	6	-	-	-	-	-	-	-	-	-	1	-	2	1	2	-	-	-	-
C13	7	-	-	-	-	-	-	-	-	-	-	2	2	1	-	-	1	1	-
C14	4	-	-	-	-	-	-	-	1	-	-	-	-	1	1	1	-	-	-
C15	29	-	-	-	-	-	-	-	-	-	2	3	6	5	6	4	2	1	-
C16	124	-	-	-	-	-	-	-	2	3	5	9	15	25	22	8	15	11	9
C17	7	-	-	-	-	-	-	-	-	-	1	1	2	-	-	1	2	-	-
C18	190	-	-	-	-	-	-	-	2	3	5	15	20	26	30	26	32	24	7
C19	30	-	-	-	-	-	-	1	1	-	1	-	5	10	4	5	3	-	-
C20	117	-	-	-	-	-	-	-	-	3	3	5	26	25	17	9	12	10	7
C21	4	-	-	-	-	-	-	-	-	-	-	-	2	1	-	1	-	-	-
C22	31	-	-	-	-	-	-	2	1	-	1	-	5	7	6	2	3	2	2
C23	3	-	-	-	-	-	-	-	-	-	-	-	-	-	2	-	1	-	-
C24	6	-	-	-	-	-	-	-	-	-	-	2	-	-	1	1	-	2	-
C25	55	-	-	-	-	-	-	1	-	1	4	6	12	11	7	6	2	4	1
C26	4	-	-	-	-	-	-	-	-	-	-	1	1	1	1	-	-	-	-
C30	1	-	-	-	-	-	-	-	-	-	-	-	-	-	-	-	-	1	-
C31	3	-	-	-	-	-	-	-	-	-	-	-	1	2	-	-	-	-	-
C32	74	-	-	-	-	-	-	-	1	1	1	7	20	15	16	5	4	3	1
C33	-	-	-	-	-	-	-	-	-	-	-	-	-	-	-	-	-	-	-
C34	695	-	-	-	-	-	-	1	1	2	6	42	133	133	135	102	84	34	22
C37	-	-	-	-	-	-	-	-	-	-	-	-	-	-	-	-	-	-	-
C38	7	-	-	-	-	-	-	-	-	-	1	-	1	1	1	3	-	-	-
C39	-	-	-	-	-	-	-	-	-	-	-	-	-	-	-	-	-	-	-
C40	1	-	-	-	-	-	-	-	-	-	-	-	-	-	-	-	1	-	-
C41	5	-	-	-	-	-	-	1	-	-	-	-	-	1	1	-	1	-	1
C43	48	1	-	-	-	-	1	3	2	1	4	6	6	5	7	4	4	2	2
C44	193	-	-	-	-	-	1	-	3	7	4	9	13	27	28	24	26	30	21
C45	4	-	-	-	-	-	-	-	-	-	-	-	-	1	-	1	1	-	1
C46	2	-	-	-	-	-	-	-	-	-	1	-	-	-	-	1	-	-	-
C47	-	-	-	-	-	-	-	-	-	-	-	-	-	-	-	-	-	-	-
C48	2	-	-	-	-	-	-	-	-	-	-	1	1	-	-	-	-	-	-
C49	8	-	-	-	-	-	1	1	1	1	-	-	1	1	1	-	-	-	1
C50	9	-	-	-	-	-	-	-	-	-	-	1	2	2	1	2	-	-	1
C51	-	-	-	-	-	-	-	-	-	-	-	-	-	-	-	-	-	-	-
C52	-	-	-	-	-	-	-	-	-	-	-	-	-	-	-	-	-	-	-
C53	-	-	-	-	-	-	-	-	-	-	-	-	-	-	-	-	-	-	-

BIULETYN ZACHOROWAŃ NA NOWOTWORY ZŁOŚLIWE W WOJEWÓDZTWIE WARMIŃSKO-MAZURSKIM

ICD 10	Ogółem	0-4	5-9	10-14	15-19	20-24	25-29	30-34	35-39	40-44	45-49	50-54	55-59	60-64	65-69	70-74	75-79	80-84	85+
C00-D09	3063	6	4	2	1	8	16	24	41	40	68	173	472	539	537	392	365	248	127
C54	0	-	-	-	-	-	-	-	-	-	-	-	-	-	-	-	-	-	-
C55	0	-	-	-	-	-	-	-	-	-	-	-	-	-	-	-	-	-	-
C56	0	-	-	-	-	-	-	-	-	-	-	-	-	-	-	-	-	-	-
C57	0	-	-	-	-	-	-	-	-	-	-	-	-	-	-	-	-	-	-
C58	0	-	-	-	-	-	-	-	-	-	-	-	-	-	-	-	-	-	-
C60	14	-	-	-	-	-	-	-	-	-	1	-	1	4	-	3	5	-	-
C61	494	-	-	-	-	-	-	-	1	-	2	12	48	89	119	90	78	39	16
C62	35	-	2	-	-	4	8	6	3	3	2	3	2	-	-	1	1	-	-
C63	1	-	-	-	-	-	-	-	-	-	-	-	-	1	-	-	-	-	-
C64	116	-	-	-	-	-	1	-	1	1	3	11	19	26	24	13	12	3	2
C65	1	-	-	-	-	-	-	-	-	-	-	-	-	-	-	-	1	-	-
C66	1	-	-	-	-	-	-	-	-	-	-	-	-	-	1	-	-	-	-
C67	273	-	-	-	-	-	-	2	2	2	2	9	31	44	44	38	38	47	14
C68	1	-	-	-	-	-	-	-	-	-	-	-	-	1	-	-	-	-	-
C69	2	-	-	-	-	-	-	-	-	-	-	-	1	-	1	-	-	-	-
C70	2	-	-	-	-	-	-	-	-	-	-	-	-	-	1	1	-	-	-
C71	56	1	-	2	1	1	-	1	5	2	4	3	13	8	6	5	-	3	1
C72	3	-	-	-	-	-	-	-	-	-	-	1	-	1	-	1	-	-	-
C73	17	-	-	-	-	1	1	1	2	-	1	-	4	2	-	2	1	1	1
C74	8	2	-	-	-	-	1	-	1	-	-	-	3	1	-	-	-	-	-
C75	0	-	-	-	-	-	-	-	-	-	-	-	-	-	-	-	-	-	-
C76	16	1	-	-	-	-	-	-	-	-	-	-	4	2	4	2	2	1	-
C77	7	-	-	-	-	-	-	-	-	-	-	-	3	2	1	-	-	1	-
C78	19	-	-	-	-	-	-	-	1	-	-	-	4	2	3	3	3	1	2
C79	12	-	-	-	-	-	-	-	-	-	1	1	1	1	1	1	4	2	-
C80	43	-	-	-	-	-	-	-	1	-	1	5	5	10	4	4	3	6	4
C81	8	-	-	-	-	1	1	3	1	-	-	1	1	-	-	-	-	-	-
C82	11	-	-	-	-	-	-	-	-	-	-	-	5	3	-	1	-	-	2
C83	26	-	-	-	-	-	1	-	1	-	-	3	4	2	6	3	2	4	-
C84	11	-	-	-	-	1	-	-	-	1	1	-	1	3	1	-	1	2	-
C85	14	-	-	-	-	-	-	-	2	-	-	-	6	-	1	2	-	3	-
C88	0	-	-	-	-	-	-	-	-	-	-	-	-	-	-	-	-	-	-
C90	39	-	-	-	-	-	-	-	1	1	4	1	9	6	7	1	7	1	1
C91	38	-	2	-	-	-	-	-	-	1	1	3	8	4	7	4	2	3	3
C92	27	1	-	-	-	-	-	1	2	1	-	3	5	3	4	2	4	1	-
C93	4	-	-	-	-	-	-	-	-	-	-	-	-	2	1	-	1	-	-
C94	2	-	-	-	-	-	-	-	-	-	-	-	-	-	1	1	-	-	-
C95	2	-	-	-	-	-	-	-	-	-	-	-	-	1	-	-	-	-	1
C96	4	-	-	-	-	-	-	-	-	-	-	-	-	-	-	2	1	1	-
C97	0	-	-	-	-	-	-	-	-	-	-	-	-	-	-	-	-	-	-
D00	0	-	-	-	-	-	-	-	-	-	-	-	-	-	-	-	-	-	-
D01	2	-	-	-	-	-	-	-	-	-	1	-	-	-	-	1	-	-	-
D02	0	-	-	-	-	-	-	-	-	-	-	-	-	-	-	-	-	-	-
D03	0	-	-	-	-	-	-	-	-	-	-	-	-	-	-	-	-	-	-
D04	3	-	-	-	-	-	-	-	-	-	-	-	-	-	-	-	2	1	-
D05	0	-	-	-	-	-	-	-	-	-	-	-	-	-	-	-	-	-	-
D06	0	-	-	-	-	-	-	-	-	-	-	-	-	-	-	-	-	-	-
D07	4	-	-	-	-	-	-	-	-	-	-	-	2	-	-	1	1	-	-
D09	1	-	-	-	-	-	-	-	-	-	-	-	-	1	-	-	-	-	-

Tabela 6. Liczby zarejestrowanych zachorowań na nowotwory złośliwe wg umiejscowienia i 5-letnich grup wieku – kobiety, 2014r.

ICD 10	Ogółem	0-4	5-9	10-14	15-19	20-24	25-29	30-34	35-39	40-44	45-49	50-54	55-59	60-64	65-69	70-74	75-79	80-84	85+
C00-D09	2926	2	4	2	4	11	20	39	63	106	139	251	381	493	398	248	324	245	196
C00	3	-	-	-	-	-	-	-	-	-	-	-	-	-	-	-	1	1	1
C01	3	-	-	-	-	-	-	-	-	-	-	-	-	2	-	-	1	-	-
C02	6	-	-	-	-	-	-	-	-	1	1	-	1	-	2	-	-	1	-
C03	-	-	-	-	-	-	-	-	-	-	-	-	-	-	-	-	-	-	-
C04	1	-	-	-	-	-	-	-	-	-	-	-	-	-	-	1	-	-	-
C05	-	-	-	-	-	-	-	-	-	-	-	-	-	-	-	-	-	-	-
C06	3	-	-	-	-	-	-	-	-	-	-	-	-	-	-	3	-	-	-
C07	7	-	-	-	-	-	-	-	-	-	-	-	1	1	-	1	2	1	1
C08	1	-	-	-	-	-	-	-	-	-	-	-	-	-	-	-	-	-	1
C09	5	-	-	-	-	-	-	-	1	-	-	-	2	-	1	-	1	-	-
C10	3	-	-	-	-	-	-	-	-	-	-	1	1	-	-	-	1	-	-
C11	1	-	-	-	-	-	-	-	-	-	-	-	-	-	-	-	-	1	-
C12	1	-	-	-	-	-	-	-	-	-	-	-	1	-	-	-	-	-	-
C13	1	-	-	-	-	-	-	-	-	-	-	-	-	-	1	-	-	-	-
C14	2	-	-	-	-	-	-	-	-	-	-	-	1	-	1	-	-	-	-
C15	19	-	-	-	-	-	-	-	-	-	2	2	1	3	4	1	1	4	1
C16	94	-	-	-	-	-	1	1	2	2	2	2	11	12	9	13	16	10	13
C17	3	-	-	-	-	-	-	1	-	-	-	1	-	-	1	-	-	-	-
C18	185	-	-	-	-	-	-	-	3	1	2	12	23	21	21	18	33	29	22
C19	29	-	-	-	-	-	-	-	-	2	1	3	2	1	5	6	2	4	3
C20	84	-	-	-	-	-	-	-	2	2	2	3	7	17	12	11	11	8	9
C21	1	-	-	-	-	-	-	-	-	1	-	-	-	-	-	-	-	-	-
C22	22	-	-	-	-	-	-	-	-	-	-	1	5	2	4	1	3	3	3
C23	29	-	-	-	-	-	-	-	-	-	-	1	6	4	2	3	7	2	4
C24	10	-	-	-	-	-	-	-	-	-	-	-	-	3	1	-	3	2	1
C25	61	-	-	-	-	-	-	-	-	1	2	3	11	10	8	7	7	5	7
C26	4	-	-	-	-	-	-	-	-	-	-	-	1	1	1	1	-	-	-
C30	-	-	-	-	-	-	-	-	-	-	-	-	-	-	-	-	-	-	-
C31	1	-	-	-	-	-	-	-	-	-	-	-	-	-	1	-	-	-	-
C32	14	-	-	-	-	-	-	-	-	-	-	3	1	2	5	1	1	1	-
C33	-	-	-	-	-	-	-	-	-	-	-	-	-	-	-	-	-	-	-
C34	368	-	-	-	-	-	-	2	1	-	13	24	48	99	71	43	32	22	13
C37	-	-	-	-	-	-	-	-	-	-	-	-	-	-	-	-	-	-	-
C38	5	-	-	-	-	-	-	-	1	-	-	-	-	2	-	2	-	-	-
C39	1	-	-	-	-	-	-	-	-	-	-	-	-	-	-	1	-	-	-
C40	1	-	-	-	-	-	-	-	-	-	-	-	-	-	-	-	-	1	-
C41	2	-	-	-	-	-	-	-	-	-	-	1	-	1	-	-	-	-	-
C43	43	-	-	-	-	1	1	1	4	1	2	5	3	5	3	5	2	6	4
C44	274	-	-	-	-	-	1	-	2	5	5	12	27	41	27	25	42	48	39
C45	1	-	-	-	-	-	-	-	-	-	-	-	-	-	-	-	-	1	-
C46	2	-	-	-	-	-	-	-	-	-	-	-	1	-	-	1	-	-	-
C47	2	-	-	1	-	-	-	-	-	-	1	-	-	-	-	-	-	-	-
C48	2	-	-	-	-	-	-	-	-	-	-	-	1	-	-	-	-	-	1
C49	9	-	2	-	-	-	-	-	1	-	1	-	-	1	2	-	1	1	-
C50	567	-	-	-	-	3	2	9	15	38	47	62	81	107	83	28	49	26	17
C51	10	-	-	-	-	-	-	-	-	-	-	-	-	1	1	2	3	2	1
C52	2	-	-	-	-	-	-	-	-	-	-	1	-	-	-	-	-	-	1
C53	117	-	-	-	-	-	-	2	6	11	9	12	19	24	12	3	13	3	3

BIULETYN ZACHOROWAŃ NA NOWOTWORY ZŁOŚLIWE W WOJEWÓDZTWIE WARMIŃSKO-MAZURSKIM

ICD 10	Ogółem	0-4	5-9	10-14	15-19	20-24	25-29	30-34	35-39	40-44	45-49	50-54	55-59	60-64	65-69	70-74	75-79	80-84	85+
C00-D09	2926	2	4	2	4	11	20	39	63	106	139	251	381	493	398	248	324	245	196
C54	173	-	-	-	-	-	-	1	1	4	8	23	31	33	22	17	19	6	8
C55	4	-	-	-	-	-	-	1	-	-	-	1	-	-	-	1	-	1	-
C56	111	-	-	-	-	-	1	-	2	6	5	19	17	18	14	7	10	9	3
C57	19	-	-	-	-	-	-	-	-	3	-	1	2	2	4	1	2	4	-
C58	1	-	-	-	-	-	-	-	-	-	-	-	-	-	-	-	-	1	-
C60	-	-	-	-	-	-	-	-	-	-	-	-	-	-	-	-	-	-	-
C61	-	-	-	-	-	-	-	-	-	-	-	-	-	-	-	-	-	-	-
C62	-	-	-	-	-	-	-	-	-	-	-	-	-	-	-	-	-	-	-
C63	-	-	-	-	-	-	-	-	-	-	-	-	-	-	-	-	-	-	-
C64	66	-	-	-	-	-	-	-	-	1	7	4	7	10	9	7	12	7	2
C65	3	-	-	-	-	-	-	-	-	-	-	-	-	-	-	1	1	1	-
C66	-	-	-	-	-	-	-	-	-	-	-	-	-	-	-	-	-	-	-
C67	73	-	-	-	-	1	1	-	-	-	1	3	7	15	12	5	17	7	4
C68	-	-	-	-	-	-	-	-	-	-	-	-	-	-	-	-	-	-	-
C69	5	-	-	-	-	-	-	-	-	-	-	-	-	2	1	-	1	-	1
C70	7	-	-	-	-	-	-	-	-	-	-	2	1	-	1	-	1	-	2
C71	44	-	2	1	-	-	1	3	-	5	2	4	6	4	7	2	-	1	6
C72	1	-	-	-	-	-	-	-	-	-	-	1	-	-	-	-	-	-	-
C73	120	-	-	-	-	2	4	11	12	16	14	12	14	17	9	4	2	3	-
C74	5	-	-	-	-	-	-	-	-	-	1	-	2	2	-	-	-	-	-
C75	3	-	-	-	-	-	-	-	1	-	1	1	-	-	-	-	-	-	-
C76	10	-	-	-	-	-	-	-	-	-	-	1	-	1	-	1	3	3	1
C77	6	-	-	-	-	1	-	-	-	-	-	1	-	-	-	1	1	1	1
C78	15	-	-	-	-	-	-	-	-	-	-	2	2	3	4	1	-	2	1
C79	8	-	-	-	-	-	-	-	-	-	-	1	1	-	2	1	1	2	-
C80	42	-	-	-	-	-	-	-	1	-	1	2	8	5	4	6	3	4	8
C81	6	-	-	-	2	-	1	-	2	-	-	-	-	-	1	-	-	-	-
C82	6	-	-	-	-	-	-	-	-	-	-	-	2	1	-	-	1	1	1
C83	29	-	-	-	-	1	2	-	-	1	-	4	5	2	7	2	3	1	1
C84	6	-	-	-	-	-	-	-	-	-	-	-	4	1	1	-	-	-	-
C85	13	-	-	-	-	1	-	2	2	1	1	1	-	1	3	-	1	-	-
C88	2	-	-	-	-	-	-	-	-	-	-	1	-	-	1	-	-	-	-
C90	28	-	-	-	-	-	-	1	-	-	-	5	4	5	5	2	2	1	3
C91	28	2	-	-	1	-	-	-	-	-	2	2	-	2	4	4	8	2	1
C92	30	-	-	-	-	1	1	1	-	1	-	3	4	1	3	4	1	5	5
C93	1	-	-	-	-	-	-	-	-	-	-	-	-	-	1	-	-	-	-
C94	1	-	-	-	-	-	-	-	-	-	-	-	-	-	-	-	-	-	1
C95	1	-	-	-	-	-	-	-	-	-	-	-	-	1	-	-	-	-	-
C96	7	-	-	-	-	-	-	-	-	-	-	-	1	2	-	2	1	1	-
C97	-	-	-	-	-	-	-	-	-	-	-	-	-	-	-	-	-	-	-
D00	-	-	-	-	-	-	-	-	-	-	-	-	-	-	-	-	-	-	-
D01	-	-	-	-	-	-	-	-	-	-	-	-	-	-	-	-	-	-	-
D02	-	-	-	-	-	-	-	-	-	-	-	-	-	-	-	-	-	-	-
D03	-	-	-	-	-	-	-	-	-	-	-	-	-	-	-	-	-	-	-
D04	7	-	-	-	-	-	-	-	-	-	-	-	1	3	-	2	-	-	1
D05	24	-	-	-	-	-	-	-	2	2	3	4	6	2	4	-	1	-	-
D06	21	-	-	-	1	-	4	3	2	1	3	3	1	-	1	-	1	-	1
D07	1	-	-	-	-	-	-	-	-	-	-	1	-	-	-	-	-	-	-
D09	-	-	-	-	-	-	-	-	-	-	-	-	-	-	-	-	-	-	-

Tabela 7. Współczynniki zarejestrowanych zachorowań (na 100 000) na nowotwory złośliwe wg umiejscowienia i 5 – letnich grup wieku – mężczyźni, 2014r.

ICD 10	Raza m	0-4	5-9	10-14	15-19	20-24	25-29	30-34	35-39	40-44	45-49	50-54	55-59	60-64	65-69	70-74	75-79	80-84	85+
C00-D09	432,8	15,8	10,1	5,3	2,3	15	27,1	38,3	71,6	82,2	151,7	341,8	856,8	1185,5	1901	2411,1	2652,6	2814,3	2437,6
C00	1,1	-	-	-	-	-	-	-	-	-	-	-	1,8	4,4	7,1	-	7,3	22,7	-
C01	1	-	-	-	-	-	-	-	-	-	-	4,0	3,6	2,2	7,1	-	-	-	-
C02	1,7	-	-	-	-	-	-	-	1,7	2,1	-	2,0	3,6	8,8	3,5	-	-	-	38,4
C03	0,3	-	-	-	-	-	-	-	-	-	-	-	1,8	2,2	-	-	-	-	-
C04	1,3	-	-	-	-	-	-	-	-	4,1	2,2	4,0	7,3	-	-	-	-	-	-
C05	0,8	-	-	-	-	-	-	-	-	-	2,2	-	1,8	6,6	-	6,2	-	-	-
C06	0,3	-	-	-	-	-	-	-	-	2,1	-	-	1,8	-	-	-	-	-	-
C07	0,7	-	-	-	-	-	-	-	-	-	-	-	-	2,2	7,1	6,2	-	-	19,2
C08	0,1	-	-	-	-	-	-	-	-	-	-	-	-	2,2	-	-	-	-	-
C09	1,1	-	-	-	-	-	-	-	1,7	-	2,2	-	1,8	4,4	3,5	-	7,3	-	19,2
C10	1,6	-	-	-	-	-	-	-	-	2,1	-	2,0	5,4	4,4	10,6	-	-	11,3	-
C11	0,8	-	-	-	-	-	-	-	-	2,1	2,2	2,0	-	2,2	-	12,3	-	-	-
C12	0,8	-	-	-	-	-	-	-	-	-	2,2	-	3,6	2,2	7,1	-	-	-	-
C13	1	-	-	-	-	-	-	-	-	-	-	4,0	3,6	2,2	-	-	7,3	11,3	-
C14	0,6	-	-	-	-	-	-	-	1,7	-	-	-	-	2,2	3,5	6,2	-	-	-
C15	4,1	-	-	-	-	-	-	-	-	-	4,5	5,9	10,9	11,0	21,2	24,6	14,5	11,3	-
C16	17,5	-	-	-	-	-	-	-	3,5	6,2	11,2	17,8	27,2	55,0	77,9	49,2	109,0	124,8	172,7
C17	1	-	-	-	-	-	-	-	-	-	2,2	2,0	3,6	-	-	6,2	14,5	-	-
C18	26,8	-	-	-	-	-	-	-	3,5	6,2	11,2	29,6	36,3	57,2	106,2	159,9	232,6	272,4	134,4
C19	4,2	-	-	-	-	-	-	1,6	1,7	-	2,2	-	9,1	22,0	14,2	30,8	21,8	-	-
C20	16,5	-	-	-	-	-	-	-	-	6,2	6,7	9,9	47,2	55,0	60,2	55,4	87,2	113,5	134,4
C21	0,6	-	-	-	-	-	-	-	-	-	-	-	3,6	2,2	-	6,2	-	-	-
C22	4,4	-	-	-	-	-	-	3,2	1,7	-	2,2	-	9,1	15,4	21,2	12,3	21,8	22,7	38,4
C23	0,4	-	-	-	-	-	-	-	-	-	-	-	-	7,1	-	7,3	-	-	-
C24	0,8	-	-	-	-	-	-	-	-	-	-	4,0	-	-	3,5	6,2	-	22,7	-
C25	7,8	-	-	-	-	-	-	1,6	-	2,1	8,9	11,9	21,8	24,2	24,8	36,9	14,5	45,4	19,2
C26	0,6	-	-	-	-	-	-	-	-	-	-	2,0	1,8	2,2	3,5	-	-	-	-
C30	0,1	-	-	-	-	-	-	-	-	-	-	-	-	-	-	-	-	11,3	-
C31	0,4	-	-	-	-	-	-	-	-	-	-	-	1,8	4,4	-	-	-	-	-
C32	10,5	-	-	-	-	-	-	-	1,7	2,1	2,2	13,8	36,3	33,0	56,6	30,8	29,1	34,0	19,2

BIULETYN ZACHOROWAŃ NA NOWOTWORY ZŁOŚLIWE W WOJEWÓDZTWIE WARMIŃSKO-MAZURSKIM

ICD 10	Razem	0-4	5-9	10-14	15-19	20-24	25-29	30-34	35-39	40-44	45-49	50-54	55-59	60-64	65-69	70-74	75-79	80-84	85+
C33	-	-	-	-	-	-	-	-	-	-	-	-	-	-	-	-	-	-	-
C34	98,2	-	-	-	-	-	-	1,6	1,7	4,1	13,4	83,0	241,4	292,5	477,9	627,4	610,5	385,8	422,3
C37	-	-	-	-	-	-	-	-	-	-	-	-	-	-	-	-	-	-	-
C38	1	-	-	-	-	-	-	-	-	-	2,2	-	1,8	2,2	3,5	18,5	-	-	-
C39	-	-	-	-	-	-	-	-	-	-	-	-	-	-	-	-	-	-	-
C40	0,1	-	-	-	-	-	-	-	-	-	-	-	-	-	-	-	7,3	-	-
C41	0,7	-	-	-	-	-	-	1,6	-	-	-	-	-	2,2	3,5	-	7,3	-	19,2
C43	6,8	2,6	-	-	-	-	1,7	4,8	3,5	2,1	8,9	11,9	10,9	11,0	24,8	24,6	29,1	22,7	38,4
C44	27,3	-	-	-	-	-	1,7	-	5,2	14,4	8,9	17,8	23,6	59,4	99,1	147,6	189,0	340,4	43,1
C45	0,6	-	-	-	-	-	-	-	-	-	-	-	-	2,2	-	6,2	7,3	-	19,2
C46	0,3	-	-	-	-	-	-	-	-	-	2,2	-	-	-	-	6,2	-	-	-
C47	-	-	-	-	-	-	-	-	-	-	-	-	-	-	-	-	-	-	-
C48	0,3	-	-	-	-	-	-	-	-	-	-	2,0	1,8	-	-	-	-	-	-
C49	1,1	-	-	-	-	-	1,7	1,6	1,7	2,1	-	-	1,8	2,2	3,5	-	-	-	19,2
C50	1,3	-	-	-	-	-	-	-	-	-	-	2,0	3,6	4,4	3,5	12,3	-	-	19,2
C51	-	-	-	-	-	-	-	-	-	-	-	-	-	-	-	-	-	-	-
C52	-	-	-	-	-	-	-	-	-	-	-	-	-	-	-	-	-	-	-
C53	-	-	-	-	-	-	-	-	-	-	-	-	-	-	-	-	-	-	-
C54	-	-	-	-	-	-	-	-	-	-	-	-	-	-	-	-	-	-	-
C55	-	-	-	-	-	-	-	-	-	-	-	-	-	-	-	-	-	-	-
C56	-	-	-	-	-	-	-	-	-	-	-	-	-	-	-	-	-	-	-
C57	-	-	-	-	-	-	-	-	-	-	-	-	-	-	-	-	-	-	-
C58	-	-	-	-	-	-	-	-	-	-	-	-	-	-	-	-	-	-	-
C60	2	-	-	-	-	-	-	-	-	-	2,2	-	1,8	8,8	-	18,5	36,3	-	-
C61	69,8	-	-	-	-	-	-	-	1,7	-	4,5	23,7	87,1	195,8	421,3	553,6	566,9	442,6	307,1
C62	4,9	-	5,0	-	-	7,5	13,5	9,6	5,2	6,2	4,5	5,9	3,6	-	6,2	7,3	-	-	-
C63	0,1	-	-	-	-	-	-	-	-	-	-	-	-	2,2	-	-	-	-	-
C64	16,4	-	-	-	-	-	1,7	-	1,7	2,1	6,7	21,7	34,5	57,2	85,0	80,0	87,2	34,0	38,4
C65	0,1	-	-	-	-	-	-	-	-	-	-	-	-	-	-	-	7,3	-	-
C66	0,1	-	-	-	-	-	-	-	-	-	-	-	-	-	3,5	-	-	-	-
C67	38,6	-	-	-	-	-	-	3,2	3,5	4,1	4,5	17,8	56,3	96,8	155,8	233,7	276,2	533,4	268,7
C68	0,1	-	-	-	-	-	-	-	-	-	-	-	-	2,2	-	-	-	-	-
C69	0,3	-	-	-	-	-	-	-	-	-	-	-	1,8	-	3,5	-	-	-	-
C70	0,3	-	-	-	-	-	-	-	-	-	-	-	-	-	3,5	6,2	-	-	-

BIULETYN ZACHOROWAŃ NA NOWOTWORY ZŁOŚLIWE W WOJEWÓDZTWIE WARMIŃSKO-MAZURSKIM

ICD 10	Razem	0-4	5-9	10-14	15-19	20-24	25-29	30-34	35-39	40-44	45-49	50-54	55-59	60-64	65-69	70-74	75-79	80-84	85+
C71	7,9	2,6	-	5,3	2,3	1,9	-	1,6	8,7	4,1	8,9	5,9	23,6	17,6	21,2	30,8	-	34,0	19,2
C72	0,4	-	-	-	-	-	-	-	-	-	-	2,0	-	2,2	-	6,2	-	-	-
C73	2,4	-	-	-	-	1,9	1,7	1,6	3,5	-	2,2	-	7,3	4,4	-	12,3	7,3	11,3	19,2
C74	1,1	5,3	-	-	-	-	1,7	-	1,7	-	-	-	5,4	2,2	-	-	-	-	-
C75	-	-	-	-	-	-	-	-	-	-	-	-	-	-	-	-	-	-	-
C76	2,3	2,6	-	-	-	-	-	-	-	-	-	-	7,3	4,4	14,2	12,3	14,5	11,3	-
C77	1	-	-	-	-	-	-	-	-	-	-	-	5,4	4,4	3,5	-	-	11,3	-
C78	2,7	-	-	-	-	-	-	-	1,7	-	-	-	7,3	4,4	10,6	18,5	21,8	11,3	38,4
C79	1,7	-	-	-	-	-	-	-	-	-	2,2	2,0	1,8	2,2	3,5	6,2	29,1	22,7	-
C80	6,1	-	-	-	-	-	-	-	1,7	-	2,2	9,9	9,1	22,0	14,2	24,6	21,8	68,1	76,8
C81	1,1	-	-	-	-	1,9	1,7	4,8	1,7	-	-	2,0	1,8	-	-	-	-	-	-
C82	1,6	-	-	-	-	-	-	-	-	-	-	-	9,1	6,6	-	6,2	-	-	38,4
C83	3,7	-	-	-	-	-	1,7	-	1,7	-	-	5,9	7,3	4,4	21,2	18,5	14,5	45,4	-
C84	1,6	-	-	-	-	1,9	-	-	-	2,1	2,2	-	1,8	6,6	3,5	-	7,3	22,7	-
C85	2	-	-	-	-	-	-	-	3,5	-	-	-	10,9	-	3,5	12,3	-	34,0	-
C88	-	-	-	-	-	-	-	-	-	-	-	-	-	-	-	-	-	-	-
C90	5,5	-	-	-	-	-	-	-	1,7	2,1	8,9	2,0	16,3	13,2	24,8	6,2	50,9	11,3	19,2
C91	5,4	-	5,0	-	-	-	-	-	-	2,1	2,2	5,9	14,5	8,8	24,8	24,6	14,5	34,0	57,6
C92	3,8	2,6	-	-	-	-	-	1,6	3,5	2,1	-	5,9	9,1	6,6	14,2	12,3	29,1	11,3	-
C93	0,6	-	-	-	-	-	-	-	-	-	-	-	-	4,4	3,5	-	7,3	-	-
C94	0,3	-	-	-	-	-	-	-	-	-	-	-	-	-	3,5	6,2	-	-	-
C95	0,3	-	-	-	-	-	-	-	-	-	-	-	-	2,2	-	-	-	-	19,2
C96	0,6	-	-	-	-	-	-	-	-	-	-	-	-	-	-	12,3	7,3	11,3	-
C97	-	-	-	-	-	-	-	-	-	-	-	-	-	-	-	-	-	-	-
D00	-	-	-	-	-	-	-	-	-	-	-	-	-	-	-	-	-	-	-
D01	0,3	-	-	-	-	-	-	-	-	-	2,2	-	-	-	-	6,2	-	-	-
D02	-	-	-	-	-	-	-	-	-	-	-	-	-	-	-	-	-	-	-
D03	-	-	-	-	-	-	-	-	-	-	-	-	-	-	-	-	-	-	-
D04	0,4	-	-	-	-	-	-	-	-	-	-	-	-	-	-	-	14,5	11,3	-
D05	-	-	-	-	-	-	-	-	-	-	-	-	-	-	-	-	-	-	-
D06	-	-	-	-	-	-	-	-	-	-	-	-	-	-	-	-	-	-	-
D07	0,6	-	-	-	-	-	-	-	-	-	-	-	3,6	-	-	6,2	7,3	-	-
D09	0,1	-	-	-	-	-	-	-	-	-	-	-	-	2,2	-	-	-	-	-

Tabela 8. Współczynniki zarejestrowanych zachorowań (na 100 000) na nowotwory złośliwe wg umiejscowienia i 5 – letnich grup wieku – kobiety, 2014r.

ICD 10	Razem	0-4	5-9	10-14	15-19	20-24	25-29	30-34	35-39	40-44	45-49	50-54	55-59	60-64	65-69	70-74	75-79	80-84	85+
C00-D09	396,6	5,6	10,6	5,6	9,6	21,7	36	66	117,2	227	314,5	492,1	660,6	964,7	1165,7	1037,8	1333,5	1257,8	1239,9
C00	0,4	-	-	-	-	-	-	-	-	-	-	-	-	-	-	-	4,1	5,1	6,3
C01	0,4	-	-	-	-	-	-	-	-	-	-	-	-	3,9	-	-	4,1	-	-
C02	0,8	-	-	-	-	-	-	-	-	2,1	2,3	-	1,7	-	5,9	-	-	5,1	-
C03	0	-	-	-	-	-	-	-	-	-	-	-	-	-	-	-	-	-	-
C04	0,1	-	-	-	-	-	-	-	-	-	-	-	-	-	-	4,2	-	-	-
C05	0	-	-	-	-	-	-	-	-	-	-	-	-	-	-	-	-	-	-
C06	0,4	-	-	-	-	-	-	-	-	-	-	-	-	-	-	12,6	-	-	-
C07	0,9	-	-	-	-	-	-	-	-	-	-	-	1,7	2,0	-	4,2	8,2	5,1	6,3
C08	0,1	-	-	-	-	-	-	-	-	-	-	-	-	-	-	-	-	-	6,3
C09	0,7	-	-	-	-	-	-	-	1,9	-	-	-	3,5	-	2,9	-	4,1	-	-
C10	0,4	-	-	-	-	-	-	-	-	-	-	2,0	1,7	-	-	-	4,1	-	-
C11	0,1	-	-	-	-	-	-	-	-	-	-	-	-	-	-	-	-	5,1	-
C12	0,1	-	-	-	-	-	-	-	-	-	-	-	1,7	-	-	-	-	-	-
C13	0,1	-	-	-	-	-	-	-	-	-	-	-	-	-	2,9	-	-	-	-
C14	0,3	-	-	-	-	-	-	-	-	-	-	-	1,7	-	2,9	-	-	-	-
C15	2,6	-	-	-	-	-	-	-	-	-	4,5	3,9	1,7	5,9	11,7	4,2	4,1	20,5	6,3
C16	12,7	-	-	-	-	-	1,8	1,7	3,7	4,3	4,5	3,9	19,1	23,5	26,4	54,4	65,9	51,3	82,2
C17	0,4	-	-	-	-	-	-	1,7	-	-	-	2,0	-	-	2,9	-	-	-	-
C18	25,1	-	-	-	-	-	-	-	5,6	2,1	4,5	23,5	39,9	41,1	61,5	75,3	135,8	148,9	139,2
C19	3,9	-	-	-	-	-	-	-	-	4,3	2,3	5,9	3,5	2,0	14,6	25,1	8,2	20,5	19,0
C20	11,4	-	-	-	-	-	-	-	3,7	4,3	4,5	5,9	12,1	33,3	35,1	46,0	45,3	41,1	56,9
C21	0,1	-	-	-	-	-	-	-	-	2,1	-	-	-	-	-	-	-	-	-
C22	3	-	-	-	-	-	-	-	-	-	-	2,0	8,7	3,9	11,7	4,2	12,3	15,4	19,0
C23	3,9	-	-	-	-	-	-	-	-	-	-	2,0	10,4	7,8	5,9	12,6	28,8	10,3	25,3
C24	1,4	-	-	-	-	-	-	-	-	-	-	-	-	5,9	2,9	-	12,3	10,3	6,3
C25	8,3	-	-	-	-	-	-	-	-	2,1	4,5	5,9	19,1	19,6	23,4	29,3	28,8	25,7	44,3
C26	0,5	-	-	-	-	-	-	-	-	-	-	-	1,7	2,0	2,9	4,2	-	-	-
C30	0	-	-	-	-	-	-	-	-	-	-	-	-	-	-	-	-	-	-
C31	0,1	-	-	-	-	-	-	-	-	-	-	-	-	-	2,9	-	-	-	-

BIULETYN ZACHOROWAŃ NA NOWOTWORY ZŁOŚLIWE W WOJEWÓDZTWIE WARMIŃSKO-MAZURSKIM

ICD 10	Razem	0-4	5-9	10-14	15-19	20-24	25-29	30-34	35-39	40-44	45-49	50-54	55-59	60-64	65-69	70-74	75-79	80-84	85+
C32	1,9	-	-	-	-	-	-	-	-	-	-	5,9	1,7	3,9	14,6	4,2	4,1	5,1	-
C33	0	-	-	-	-	-	-	-	-	-	-	-	-	-	-	-	-	-	-
C34	49,9	-	-	-	-	-	-	3,4	1,9	-	29,4	47,0	83,2	193,7	208,0	179,9	131,7	112,9	82,2
C37	0	-	-	-	-	-	-	-	-	-	-	-	-	-	-	-	-	-	-
C38	0,7	-	-	-	-	-	-	-	1,9	-	-	-	-	3,9	-	8,4	-	-	-
C39	0,1	-	-	-	-	-	-	-	-	-	-	-	-	-	-	4,2	-	-	-
C40	0,1	-	-	-	-	-	-	-	-	-	-	-	-	-	-	-	-	5,1	-
C41	0,3	-	-	-	-	-	-	-	-	-	-	2,0	-	2,0	-	-	-	-	-
C43	5,8	-	-	-	-	2,0	1,8	1,7	7,4	2,1	4,5	9,8	5,2	9,8	8,8	20,9	8,2	30,8	25,3
C44	37,1	-	-	-	-	-	1,8	-	3,7	10,7	11,3	23,5	46,8	80,2	79,1	104,6	172,9	246,4	246,7
C45	0,1	-	-	-	-	-	-	-	-	-	-	-	-	-	-	-	-	5,1	-
C46	0,3	-	-	-	-	-	-	-	-	-	-	-	1,7	-	-	4,2	-	-	-
C47	0,3	-	-	2,8	-	-	-	-	-	-	2,3	-	-	-	-	-	-	-	-
C48	0,3	-	-	-	-	-	-	-	-	-	-	-	1,7	-	-	-	-	-	6,3
C49	1,2	-	5,3	-	-	-	-	-	1,9	-	2,3	-	-	2,0	5,9	-	4,1	5,1	-
C50	76,9	-	-	-	-	5,9	3,6	15,2	27,9	81,4	106,3	121,5	140,4	209,4	243,1	117,2	201,7	133,5	107,5
C51	1,4	-	-	-	-	-	-	-	-	-	-	-	-	2,0	2,9	8,4	12,3	10,3	6,3
C52	0,3	-	-	-	-	-	-	-	-	-	-	2,0	-	-	-	-	-	-	6,3
C53	15,9	-	-	-	-	-	-	3,4	11,2	23,6	20,4	23,5	32,9	47,0	35,1	12,6	53,5	15,4	19,0
C54	23,5	-	-	-	-	-	-	1,7	1,9	8,6	18,1	45,1	53,8	64,6	64,4	71,1	78,2	30,8	50,6
C55	0,5	-	-	-	-	-	-	1,7	-	-	-	2,0	-	-	-	4,2	-	5,1	-
C56	15	-	-	-	-	-	1,8	-	3,7	12,9	11,3	37,2	29,5	35,2	41,0	29,3	41,2	46,2	19,0
C57	2,6	-	-	-	-	-	-	-	-	6,4	-	2,0	3,5	3,9	11,7	4,2	8,2	20,5	-
C58	0,1	-	-	-	-	-	-	-	-	-	-	-	-	-	-	-	-	5,1	-
C60	0	-	-	-	-	-	-	-	-	-	-	-	-	-	-	-	-	-	-
C61	0	-	-	-	-	-	-	-	-	-	-	-	-	-	-	-	-	-	-
C62	0	-	-	-	-	-	-	-	-	-	-	-	-	-	-	-	-	-	-
C63	0	-	-	-	-	-	-	-	-	-	-	-	-	-	-	-	-	-	-
C64	8,9	-	-	-	-	-	-	-	-	2,1	15,8	7,8	12,1	19,6	26,4	29,3	49,4	35,9	12,7
C65	0,4	-	-	-	-	-	-	-	-	-	-	-	-	-	-	4,2	4,1	5,1	-
C66	0	-	-	-	-	-	-	-	-	-	-	-	-	-	-	-	-	-	-
C67	9,9	-	-	-	-	2,0	1,8	-	-	-	2,3	5,9	12,1	29,4	35,1	20,9	70,0	35,9	25,3
C68	0	-	-	-	-	-	-	-	-	-	-	-	-	-	-	-	-	-	-
C69	0,7	-	-	-	-	-	-	-	-	-	-	-	-	-	-	-	-	-	6,3
		-	-	-	-	-	-	-	-	-	-	-	-	3,9	2,9	-	4,1	-	

BIULETYN ZACHOROWAŃ NA NOWOTWORY ZŁOŚLIWE W WOJEWÓDZTWIE WARMIŃSKO-MAZURSKIM

ICD 10	Razem	0-4	5-9	10-14	15-19	20-24	25-29	30-34	35-39	40-44	45-49	50-54	55-59	60-64	65-69	70-74	75-79	80-84	85+
C70	0,9	-	-	-	-	-	-	-	-	-	-	3,9	1,7	-	2,9	-	4,1	-	12,7
C71	6	-	5,3	2,8	-	-	1,8	5,1	-	1,7	4,5	7,8	1,4	7,8	20,5	8,4	-	5,1	38,0
C72	0,1	-	-	-	-	-	-	-	-	-	-	2,0	-	-	-	-	-	-	-
C73	16,3	-	-	-	-	3,9	7,2	18,6	22,3	34,3	31,7	23,5	24,3	33,3	26,4	16,7	8,2	15,4	-
C74	0,7	-	-	-	-	-	-	-	-	-	2,3	-	3,5	3,9	-	-	-	-	-
C75	0,4	-	-	-	-	-	-	-	1,9	-	2,3	2,0	-	-	-	-	-	-	-
C76	1,4	-	-	-	-	-	-	-	-	-	-	2,0	-	2,0	-	4,2	12,3	15,4	6,3
C77	0,8	-	-	-	-	2,0	-	-	-	-	-	2,0	-	-	-	4,2	4,1	5,1	6,3
C78	2	-	-	-	-	-	-	-	-	-	-	3,9	3,5	5,9	11,7	4,2	-	1,3	6,3
C79	1,1	-	-	-	-	-	-	-	-	-	-	2,0	1,7	-	5,9	4,2	4,1	1,3	-
C80	5,7	-	-	-	-	-	-	-	1,9	-	2,3	3,9	13,9	9,8	11,7	25,1	12,3	2,5	5,6
C81	0,8	-	-	-	4,8	-	1,8	-	3,7	-	-	-	-	-	2,9	-	-	-	-
C82	0,8	-	-	-	-	-	-	-	-	-	-	-	3,5	2,0	-	-	4,1	5,1	6,3
C83	3,9	-	-	-	-	2,0	3,6	-	-	2,1	-	7,8	8,7	3,9	2,5	8,4	12,3	5,1	6,3
C84	0,8	-	-	-	-	-	-	-	-	-	-	-	6,9	2,0	2,9	-	-	-	-
C85	1,8	-	-	-	-	2,0	-	3,4	3,7	2,1	2,3	2,0	-	2,0	8,8	-	4,1	-	-
C88	0,3	-	-	-	-	-	-	-	-	-	-	2,0	-	-	2,9	-	-	-	-
C90	3,8	-	-	-	-	-	-	1,7	-	-	-	9,8	6,9	9,8	14,6	8,4	8,2	5,1	19,0
C91	3,8	5,6	-	-	2,4	-	-	-	-	-	4,5	3,9	-	3,9	11,7	16,7	32,9	1,3	6,3
C92	4,1	-	-	-	-	2,0	1,8	1,7	-	2,1	-	5,9	6,9	2,0	8,8	16,7	4,1	25,7	31,6
C93	0,1	-	-	-	-	-	-	-	-	-	-	-	-	-	2,9	-	-	-	-
C94	0,1	-	-	-	-	-	-	-	-	-	-	-	-	-	-	-	-	-	6,3
C95	0,1	-	-	-	-	-	-	-	-	-	-	-	-	2,0	-	-	-	-	-
C96	0,9	-	-	-	-	-	-	-	-	-	-	-	1,7	3,9	-	8,4	4,1	5,1	-
C97	0	-	-	-	-	-	-	-	-	-	-	-	-	-	-	-	-	-	-
D00	0	-	-	-	-	-	-	-	-	-	-	-	-	-	-	-	-	-	-
D01	0	-	-	-	-	-	-	-	-	-	-	-	-	-	-	-	-	-	-
D02	0	-	-	-	-	-	-	-	-	-	-	-	-	-	-	-	-	-	-
D03	0	-	-	-	-	-	-	-	-	-	-	-	-	-	-	-	-	-	-
D04	0,9	-	-	-	-	-	-	-	-	-	-	-	1,7	5,9	-	8,4	-	-	6,3
D05	3,3	-	-	-	-	-	-	-	3,7	4,3	6,8	7,8	10,4	3,9	11,7	-	4,1	-	-
D06	2,8	-	-	-	2,4	-	7,2	5,1	3,7	2,1	6,8	5,9	1,7	-	2,9	-	4,1	-	6,3
D07	0,1	-	-	-	-	-	-	-	-	-	-	2,0	-	-	-	-	-	-	-
D09	0	-	-	-	-	-	-	-	-	-	-	-	-	-	-	-	-	-	-

Tabela 9. Lista kolejności nowotworów złośliwych wg wielkości współczynników standaryzowanych zachorowalności – mężczyźni, 2014r.

Nowotwór złośliwy	ICD 10	Liczba bezwzględna	Wsp. surowy	Wsp. standaryzowany
			na 100 000	
Ogółem	C00-D09	3063	432,8	284,4
Nowotwór złośliwy oskrzela i płuca	C34	695	98,2	63,8
Nowotwór złośliwy gruczołu krokowego	C61	494	69,8	46
Nowotwór złośliwy pęcherza moczowego	C67	273	38,6	24,1
Inne nowotwory złośliwe skóry	C44	193	27,3	17,6
Nowotwór złośliwy okrężnicy	C18	190	26,8	17,2
Nowotwór złośliwy żołądka	C16	124	17,5	11,3
Nowotwór złośliwy nerki za wyjątkiem miedniczki nerkowej	C64	116	16,4	10,9
Nowotwór złośliwy odbytnicy	C20	117	16,5	10,4
Nowotwór złośliwy krtani	C32	74	10,5	6,7
Nowotwór złośliwy mózgu	C71	56	7,9	6
Nowotwór złośliwy trzustki	C25	55	7,8	5,1
Czerniak złośliwy skóry	C43	48	6,8	4,9
Nowotwór złośliwy jądra	C62	35	4,9	4,3
Nowotwór złośliwy bez określenia jego umiejscowienia	C80	43	6,1	3,8
Białaczka limfatyczna	C91	38	5,4	3,8
Szpiczak mnogi i nowotwory z komórek plazmatycznych	C90	39	5,5	3,6
Nowotwór złośliwy przetyku	C15	29	4,1	2,8
Nowotwór złośliwy zgięcia esiczo-odbytniczego	C19	30	4,2	2,8
Nowotwór złośliwy wątroby i przewodów żółciowych wewnątrzwątrobowych	C22	31	4,4	2,8
Białaczka szpikowa	C92	27	3,8	2,7
Chłoniaki nieziarnicze rozlane	C83	26	3,7	2,4
Nowotwór złośliwy tarczycy	C73	17	2,4	1,7
Nowotwór złośliwy umiejscowień innych i niedokładnie określonych	C76	16	2,3	1,7
Wtórne nowotwory złośliwe układu oddechowego i trawiennego	C78	19	2,7	1,7
Nowotwór złośliwy pęca	C60	14	2	1,3
Nowotwór złośliwy nadnerczy	C74	8	1,1	1,2
Inne i nieokreślone postacie chłoniaków nieziarniczych	C85	14	2	1,2
Nowotwór złośliwy innych i nieokreślonych części języka	C02	12	1,7	1,1
Nowotwór złośliwy części ustnej gardła (oropharynx)	C10	11	1,6	1
Wtórny nowotwór złośliwy innych umiejscowień	C79	12	1,7	1
Obwodowy i skórny chłoniak z komórek T	C84	11	1,6	1
Nowotwór złośliwy dna jamy ustnej	C04	9	1,3	0,9
Nowotwór złośliwy sutka	C50	9	1,3	0,9
Chłoniak nieziarniczy guzkowy (grudkowy)	C82	11	1,6	0,9
Nowotwory złośliwe migdałka	C09	8	1,1	0,8
Nowotwór złośliwy serca, śródpiersia i opłucnej	C38	7	1	0,8
Nowotwory złośliwe tkanki łącznej i innych tkanek miękkich	C49	8	1,1	0,8
Choroba Hodgkina	C81	8	1,1	0,8
Nowotwór złośliwy części nosowej gardła (nasopharynx)	C11	6	0,8	0,7
Nowotwory złośliwe wargi	C00	8	1,1	0,6
Nowotwór złośliwy nasady języka	C01	7	1	0,6
Nowotwór złośliwy podniebienia	C05	6	0,8	0,6

Nowotwór złośliwy	ICD 10	Liczba bezwzględna	Wsp. surowy	Wsp. standaryzowany
			na 100 000	
Nowotwór złośliwy zachyłka gruszkowatego	C12	6	0,8	0,6
Nowotwór złośliwy części krtańowej gardła (hypopharynx)	C13	7	1	0,6
Nowotwór złośliwy jelita cienkiego	C17	7	1	0,6
Wtórne i nieokreślone nowotwory węzłów chłonnych	C77	7	1	0,6
Nowotwór złośliwy ślinianki przyusznej	C07	5	0,7	0,5
Nowotwór złośliwy innych i nie określonych części dróg żółciowych	C24	6	0,8	0,5
Nowotwór złośliwy kości i chrząstki stawowej o innym i nieokreślonym umiejscowieniu	C41	5	0,7	0,5
Nowotwór złośliwy o innym i bliżej nieokreślonym umiejscowieniu w obrębie wargi, jamy ustnej i gardła	C14	4	0,6	0,4
Nowotwór złośliwy odbytu i kanału odbytu	C21	4	0,6	0,4
Nowotwór złośliwy innych i niedokładnie określonych narządów trawiennych	C26	4	0,6	0,4
Międzybłoniak	C45	4	0,6	0,4
Białaczka monocytowa	C93	4	0,6	0,4
Inny i nieokreślony nowotwór złośliwy tkanki limfatycznej, krwiotwórczej i tkanek pokrewnych	C96	4	0,6	0,4
Nowotwór złośliwy pęcherzyka żółciowego	C23	3	0,4	0,3
Mięsak Kaposi'ego	C46	2	0,3	0,3
Nowotwór złośliwy rdzenia kręgowego, nerwów czaszkowych i innych części centralnego systemu nerwowego	C72	3	0,4	0,3
Raki in situ innych i nieokreślonych części narządów trawiennych	D01	2	0,3	0,3
Rak in situ innych i nieokreślonych narządów płciowych	D07	4	0,6	0,3
Nowotwór złośliwy dziąsła	C03	2	0,3	0,2
Nowotwór złośliwy innych i nieokreślonych części jamy ustnej	C06	2	0,3	0,2
Nowotwór złośliwy zatok przynosowych	C31	3	0,4	0,2
Nowotwór złośliwy przestrzeni zaotrzewnowej i otrzewnej	C48	2	0,3	0,2
Nowotwór złośliwy oka	C69	2	0,3	0,2
Nowotwór złośliwy opon	C70	2	0,3	0,2
Inne białaczki określonego rodzaju	C94	2	0,3	0,2
Białaczka z komórek nieokreślonego rodzaju	C95	2	0,3	0,2
Rak in situ skóry	D04	3	0,4	0,2
Nowotwór złośliwy innych i nieokreślonych dużych gruczołów ślinowych	C08	1	0,1	0,1
Nowotwór złośliwy jamy nosowej i ucha środkowego	C30	1	0,1	0,1
Nowotwór złośliwy kości i chrząstki stawowej kończyn	C40	1	0,1	0,1
Nowotwór złośliwy innych i nieokreślonych męskich narządów płciowych	C63	1	0,1	0,1
Nowotwór złośliwy miedniczki nerkowej	C65	1	0,1	0,1
Nowotwór złośliwy moczowodu	C66	1	0,1	0,1
Nowotwór złośliwy innych i nieokreślonych narządów moczowych	C68	1	0,1	0,1
Rak in situ innych i nieokreślonych umiejscowień	D09	1	0,1	0,1

Tabela 10. Lista kolejności nowotworów złośliwych wg wielkości współczynników standaryzowanych zachorowalności – kobiety, 2014r.

Nowotwory złośliwe	ICD 10	Liczba bezwzględna	Wsp surowy	Wsp standaryzowany
			na 100 000	
Ogółem	C00-D09	2926	396,6	222,4
Nowotwór złośliwy sutka	C50	567	76,9	47,5
Nowotwór złośliwy oskrzela i płuca	C34	368	49,9	27,6
Inne nowotwory złośliwe skóry	C44	274	37,1	16,6
Nowotwór złośliwy trzonu macicy	C54	173	23,5	13,4
Nowotwór złośliwy tarczycy	C73	120	16,3	12,1
Nowotwór złośliwy okrężnicy	C18	185	25,1	11,3
Nowotwór złośliwy szyjki macicy	C53	117	15,9	9,9
Nowotwór złośliwy jajnika	C56	111	15	8,8
Nowotwór złośliwy żołądka	C16	94	12,7	6,1
Nowotwór złośliwy odbytnicy	C20	84	11,4	5,8
Nowotwór złośliwy pęcherza moczowego	C67	73	9,9	4,9
Nowotwór złośliwy nerki za wyjątkiem miedniczki nerkowej	C64	66	8,9	4,8
Nowotwór złośliwy mózgu	C71	44	6	4,3
Nowotwór złośliwy trzustki	C25	61	8,3	4,2
Czerniak złośliwy skóry	C43	43	5,8	3,4
Nowotwór złośliwy bez określenia jego umiejscowienia	C80	42	5,7	2,7
Białaczka limfatyczna	C91	28	3,8	2,6
Chłoniaki niezłośliwe rozlane	C83	29	3,9	2,4
Nowotwór złośliwy zgięcia esiczo-odbytniczego	C19	29	3,9	2,1
Szpiczak mnogi i nowotwory z komórek plazmatycznych	C90	28	3,8	2,1
Białaczka szpikowa	C92	30	4,1	2,1
Nowotwór złośliwy pęcherzyka żółciowego	C23	29	3,9	1,7
Nowotwór złośliwy przelyku	C15	19	2,6	1,4
Nowotwór złośliwy innych i nieokreślonych żeńskich narządów płciowych	C57	19	2,6	1,4
Nowotwór złośliwy wątroby i przewodów żółciowych wewnątrzwątrobowych	C22	22	3	1,3
Inne i nieokreślone postacie chłoniaków niezłośliwych	C85	13	1,8	1,3
Nowotwór złośliwy krtani	C32	14	1,9	1,1
Nowotwory złośliwe tkanki łącznej i innych tkanek miękkich	C49	9	1,2	1,1
Wtórne nowotwory złośliwe układu oddechowego i trawiennego	C78	15	2	1,1
Choroba Hodgkina	C81	6	0,8	0,9
Nowotwór złośliwy innych i nieokreślonych części języka	C02	6	0,8	0,5
Nowotwór złośliwy innych i nie określonych części dróg żółciowych	C24	10	1,4	0,5
Nowotwór złośliwy sromu	C51	10	1,4	0,5
Nowotwór złośliwy opon	C70	7	0,9	0,5
Nowotwór złośliwy umiejscowień innych i niedokładnie określonych	C76	10	1,4	0,5
Wtórny nowotwór złośliwy innych umiejscowień	C79	8	1,1	0,5
Inny i nieokreślony nowotwór złośliwy tkanki limfatycznej, krwiotwórczej i tkanek pokrewnych	C96	7	0,9	0,5
Nowotwór złośliwy ślinianki przyusznej	C07	7	0,9	0,4
Nowotwory złośliwe migdałka	C09	5	0,7	0,4
Nowotwór złośliwy serca, śródpiersia i opłucnej	C38	5	0,7	0,4
Nowotwory nerwów obwodowych i autonomicznego układu nerwowego	C47	2	0,3	0,4

Nowotwory złośliwe	ICD 10	Liczba bezwzględna	Wsp surowy	Wsp standaryzowany
			na 100 000	
Nowotwór złośliwy nadnerczy	C74	5	0,7	0,4
Nowotwór złośliwy innych gruczołów wydzielania wewnętrznego i struktur pokrewnych	C75	3	0,4	0,4
Wtórne i nieokreślone nowotwory węzłów chłonnych	C77	6	0,8	0,4
Obwodowy i skórny chłoniak z komórek T	C84	6	0,8	0,4
Nowotwór złośliwy innych i nieokreślonych części jamy ustnej	C06	3	0,4	0,3
Nowotwór złośliwy jelita cienkiego	C17	3	0,4	0,3
Nowotwór innych i niedokładnie określonych narządów trawiennych	C26	4	0,5	0,3
Nowotwór złośliwy nieokreślonej części macicy	C55	4	0,5	0,3
Nowotwór złośliwy oka	C69	5	0,7	0,3
Chłoniak nieziarniczy guzkowy (grudkowy)	C82	6	0,8	0,3
Nowotwór złośliwy nasady języka	C01	3	0,4	0,2
Nowotwór złośliwy części ustnej gardła (oropharynx)	C10	3	0,4	0,2
Nowotwór złośliwy o innym i bliżej nieokreślonym umiejscowieniu w obrębie wargi, jamy ustnej i gardła	C14	2	0,3	0,2
Nowotwór złośliwy kości i chrząstki stawowej o innym i nieokreślonym umiejscowieniu	C41	2	0,3	0,2
Mięsak Kaposi'ego	C46	2	0,3	0,2
Nowotwór złośliwy miedniczki nerkowej	C65	3	0,4	0,2
Złośliwe choroby immunoproliferacyjne	C88	2	0,3	0,2
Nowotwory złośliwe wargi	C00	3	0,4	0,1
Nowotwór złośliwy dna jamy ustnej	C04	1	0,1	0,1
Nowotwór złośliwy zachyłka gruszkowatego	C12	1	0,1	0,1
Nowotwór złośliwy części krtoniowej gardła (hypopharynx)	C13	1	0,1	0,1
Nowotwór złośliwy odbytu i kanału odbytu	C21	1	0,1	0,1
Nowotwór złośliwy zatok przynosowych	C31	1	0,1	0,1
Nowotwór złośliwy innych i niedokładnie określonych części układu oddechowego i narządów klatki piersiowej	C39	1	0,1	0,1
Nowotwór złośliwy przestrzeni zaotrzewnowej i otrzewnej	C48	2	0,3	0,1
Nowotwór złośliwy pochwy	C52	2	0,3	0,1
Nowotwór złośliwy rdzenia kręgowego, nerwów czaszkowych i innych części centralnego systemu nerwowego	C72	1	0,1	0,1
Białaczka monocytowa	C93	1	0,1	0,1
Białaczka z komórek nieokreślonego rodzaju	C95	1	0,1	0,1
Nowotwór złośliwy dziąsła	C03	0	0	0
Nowotwór złośliwy podniebienia	C05	0	0	0
Nowotwór innych i nieokreślonych dużych gruczołów ślinowych	C08	1	0,1	0
Nowotwór złośliwy części nosowej gardła (nasopharynx)	C11	1	0,1	0
Nowotwór złośliwy jamy nosowej i ucha środkowego	C30	0	0	0
Nowotwór złośliwy tchawicy	C33	0	0	0
Nowotwór złośliwy grasicy	C37	0	0	0
Nowotwór złośliwy kości i chrząstki stawowej kończyn	C40	1	0,1	0
Międzybłoniak	C45	1	0,1	0
Nowotwór złośliwy łożyska	C58	1	0,1	0
Nowotwór złośliwy przącia	C60	0	0	0
Nowotwór złośliwy gruczołu krokowego	C61	0	0	0
Nowotwór złośliwy jądra	C62	0	0	0
Nowotwór innych i nieokreślonych męskich narządów płciowych	C63	0	0	0
Nowotwór złośliwy moczowodu	C66	0	0	0
Nowotwór złośliwy innych i nieokreślonych narządów moczowych	C68	0	0	0
Inne białaczki określonego rodzaju	C94	1	0,1	0

4. Zgony na nowotwory złośliwe w województwie warmińsko- mazurskim w 2014 roku

Najczęstszą przyczyną zgonów w 2014 roku w województwie warmińsko- mazurskim były choroby układu krążenia. Choroby nowotworowe zajęły drugie miejsce. Trzecią przyczyną zgonów były choroby układu oddechowego.

Informacja o zgonach na nowotwory złośliwe pochodzi z Głównego Urzędu Statystycznego.

W 2014 roku w rejestrze nowotworów odnotowano 3 461 zgonów. W województwie warmińsko-mazurskim z powodu nowotworu złośliwego zmarło 1 879 mężczyzn i 1 582 kobiety. W porównaniu do 2013 roku liczba zgonów zmalała o 168 (w 2013 roku odnotowano 3629 zgonów). W populacji mężczyzn w 2014 roku odnotowano o 201 zgonów mniej, a w populacji kobiet natomiast o 33 zgony więcej.

Surowe współczynniki umieralności w przeliczeniu na 100 tys. mieszkańców wynoszą w województwie warmińsko – mazurskim 265,5 dla mężczyzn i 214,5 dla kobiet. Współczynniki standaryzowane umieralności w 2014 roku wyniosły odpowiednio dla mężczyzn i kobiet: 171,7 i 103,9.

Zarówno w populacji mężczyzn jak i populacji kobiet największy odsetek zgonów na nowotwory złośliwe stanowiły zgony z powodu nowotworu złośliwego płuca 35,1% u mężczyzn a 20,5% u kobiet.

Kolejnymi nowotworami złośliwymi, które spowodowały zgon u mężczyzn są:

- ✓ gruczołu krokowego - 146 przypadków - 7,8% ,
- ✓ żołądka -129 przypadków - 6,9%,
- ✓ okrężnicy - 116 przypadków - 6,2%,
- ✓ pęcherza moczowego - 114 przypadków - 6,1%,
- ✓ odbytnicy - 81 przypadków - 4,3%,
- ✓ wątroby - 62 przypadki - 3,3%.

U kobiet przyczyną zgonu były nowotwory:

- ✓ sutka - 171 przypadków - 10,8%,
- ✓ okrężnicy - 130 przypadków - 8,2%,
- ✓ jajnika - 95 przypadków - 6,01%,
- ✓ żołądka - 90 przypadków - 5,7%
- ✓ trzustki - 79 przypadków - 5%

✓ szyjki macicy - 61 przypadków - 3,9%.

Największa liczba zgonów została zanotowana wśród mężczyzn, którzy należą do grupy wiekowej 60-64 lata – odnotowano w niej 340 zgonów. Kolejną grupą wiekową, która odznacza się wysoką umieralnością z powodu nowotworów była grupa 65 – 69 lat – zapisano w niej 277 przypadków. Wśród chłopców do 19 roku życia zgłoszono 5 zgonów z powodu nowotworów.

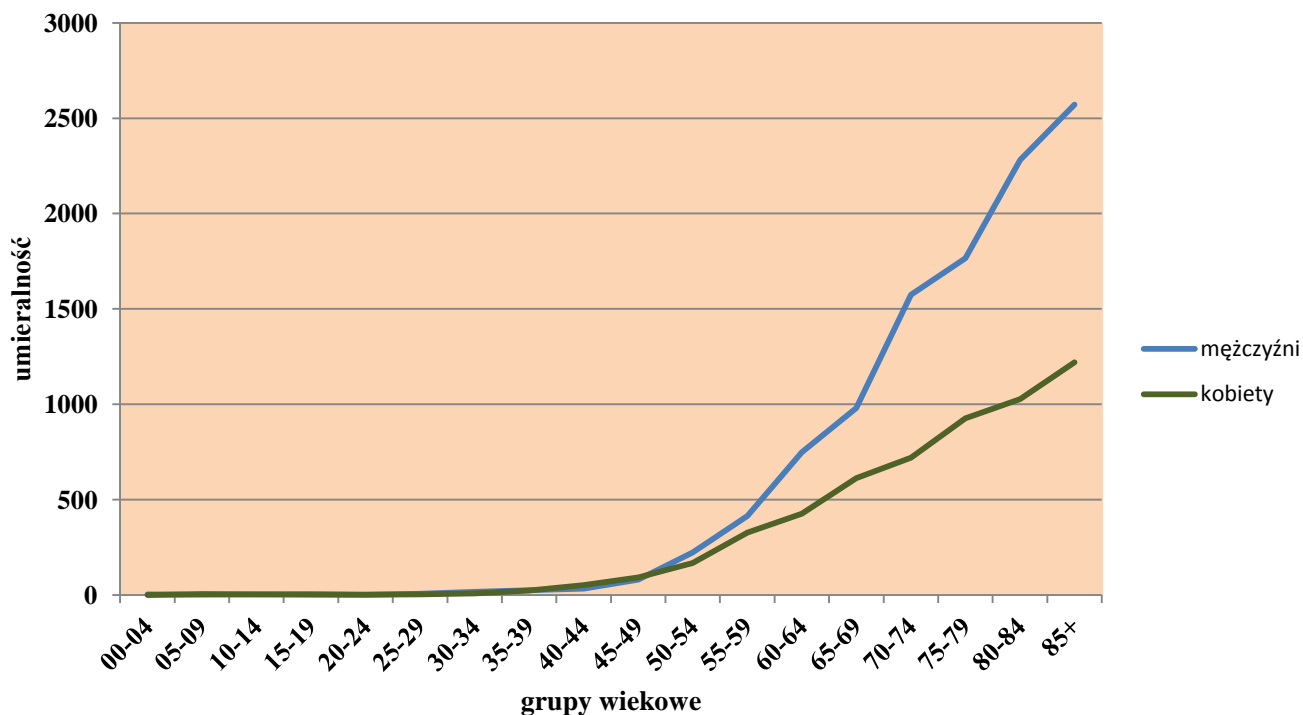
W populacji kobiet najwięcej zgonów odnotowano w grupie wiekowej pomiędzy 75 a 79 rokiem życia - 225 zgonów, a także między 60 a 64 rokiem życia – 218 zgonów, których przyczyną był nowotwór. Wśród dziewczynek zamieszkujących województwo warmińsko-mazurskie zgłoszono 4 zgony, których przyczyną była choroba nowotworowa.

Krytyczną liczbę zgonów z powodu nowotworów złośliwych zanotowano w głównych ośrodkach miejskich województwa warmińsko-mazurskiego w Olsztynie – 421 zgonów (214 – wśród mężczyzn i 207 – wśród kobiet) oraz Elblągu – 339 zgonów (167 – wśród mężczyzn i 172 – wśród kobiet).

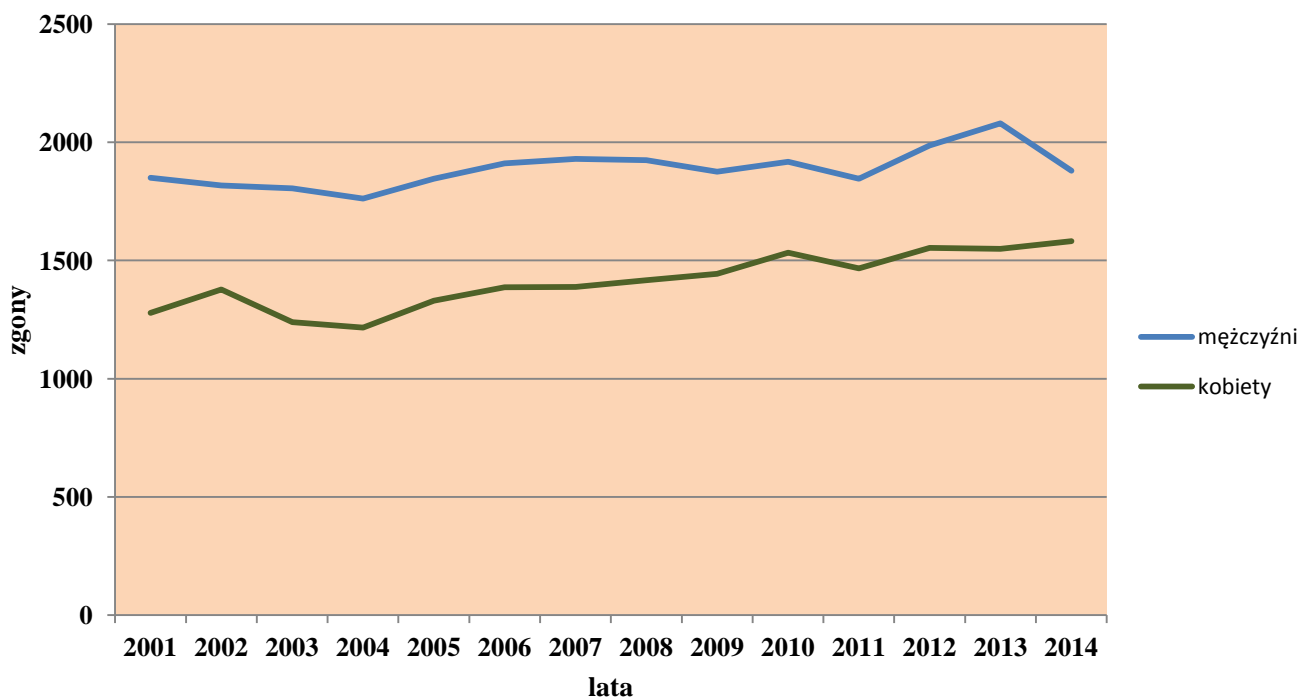
Jeżeli przyjrzymy się zgonom w populacji mężczyzn, których przyczyną był nowotwór złośliwy w podziale na poszczególne powiaty województwa warmińsko-mazurskiego to zauważymy, że najwięcej przypadków zgłoszono w powiatach ostródzkim – 157, olsztyńskim - 142, iławskim - 115, kętrzyńskim – 101 i ełckim – 97. Najmniej przypadków zgonów, których przyczyną był nowotwór zostało zgłoszonych w powiatach węgorzewskim – 36, gołdapskim – 37, nidzickim – 38, oleckim – 46 i lidzbarskim – 53.

Analizując zgony, których przyczyną był nowotwór w populacji kobiet w 2014 roku zauważamy, że największą ich liczbę zanotowano w powiecie ostródzkim – 152, olsztyńskim – 109, działdowskim – 80, ełckim – 79, i kętrzyńskim – 78. Najmniej zgonów zgłoszono w powiatach węgorzewskim – 17, gołdapskim – 31, nidzickim – 33, braniewskim – 37, nowomiejskim – 38.

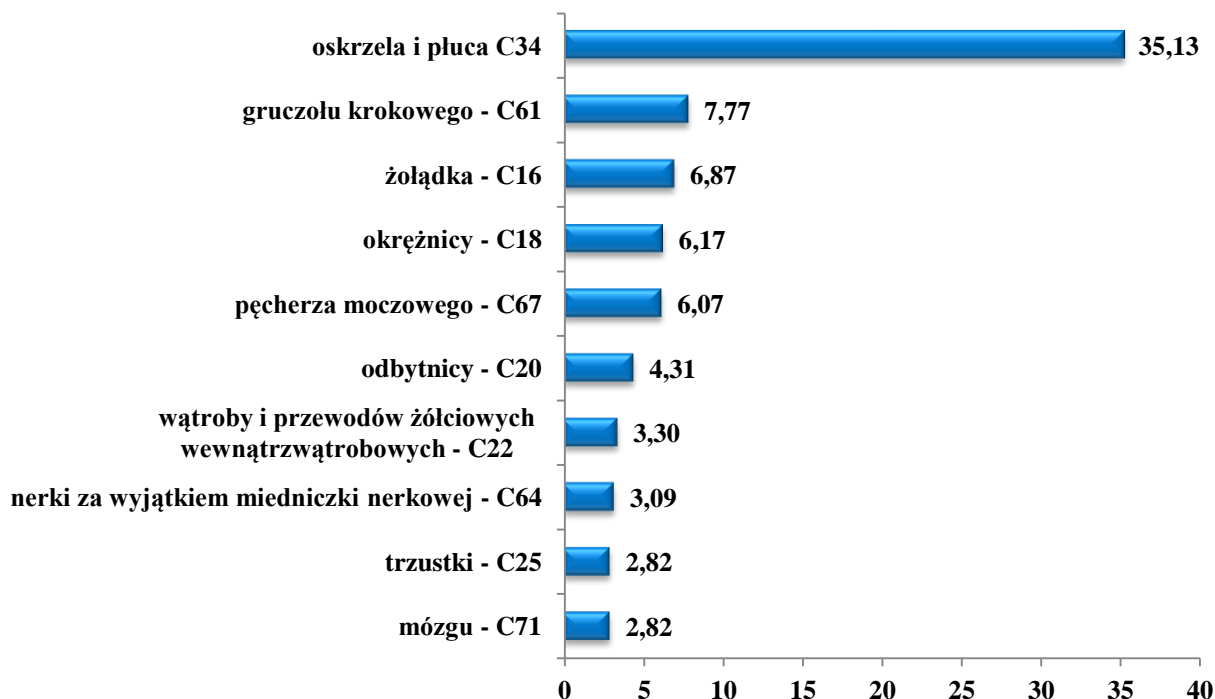
Rysunek 6. Umieralność na nowotwory złośliwe ogółem w 5-letnich grupach wieku mężczyźni i kobiety, 2014r.



Rysunek 7. Liczba zgonów na nowotwory złośliwe w latach 2001 – 2014, mężczyźni i kobiety.



Rysunek 8. Zgony na najczęstsze nowotwory złośliwe w województwie warmińsko – mazurskim, mężczyźni - 2014r.



Rysunek 9. Zgony na najczęstsze nowotwory złośliwe w województwie warmińsko – mazurskim, kobiety - 2014r.

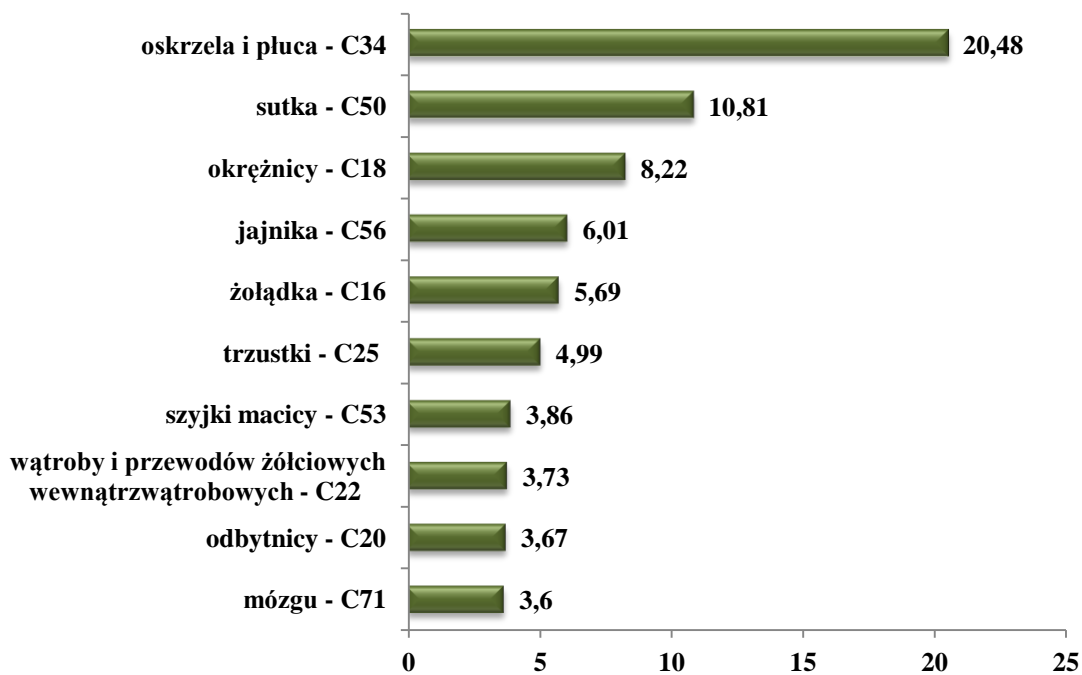


Tabela 11. Zgony na najczęstsze nowotwory złośliwe wg częstości występowania w 2014r.

MEŻCZYŹNI

Nowotwór złośliwy	ICD 10	liczba bezwzględna	współczynnik surowy	współczynnik standardowy	wskaźnik struktury
oskrzela i płuca	C34	660	93,2	61,0	35,13
gruczołu krokowego	C61	146	20,6	12,6	7,77
żołądka	C16	129	18,2	12,0	6,87
okrężnicy	C18	116	16,4	10,6	6,17
pęcherza moczowego	C67	114	16,1	9,1	6,07
odbytnicy	C20	81	11,4	7,4	4,31
wątroby i przewodów żółciowych wewnątrzwątrobowych	C22	62	8,8	5,7	3,30
nerki za wyjątkiem miedniczki nerkowej	C64	58	8,2	5,2	3,09
trzustki	C25	53	7,5	4,8	2,82
mózgu	C71	53	7,5	4,9	2,82

KOBIEТЫ

Nowotwór złośliwy	ICD 10	liczba bezwzględna	współczynnik surowy	współczynnik standardowy	wskaźnik struktury
oskrzela i płuca	C34	324	43,9	23,2	20,48
sutka	C50	171	23,2	11,5	10,81
okrężnicy	C18	130	17,6	7,8	8,22
jajnika	C56	95	12,9	6,8	6,01
żołądka	C16	90	12,2	5,4	5,69
trzustki	C25	79	10,7	5,0	4,99
szyjki macicy	C53	61	8,3	4,5	3,86
wątroby i przewodów żółciowych wewnątrzwątrobowych	C22	59	8,0	3,2	3,73
odbytnicy	C20	58	7,9	3,5	3,67
mózgu	C71	57	7,7	5,0	3,60

Tabela 12. Zgony na nowotwory złośliwe wg umiejscowienia i płci – mężczyźni, 2014 r.

Nowotwór złośliwy	ICD 10	Liczba bezwzględna	Wsp. sur	Wsp. stand.	wskaźnik struktury	kolejność występowania
			na 100 000			
wargi	C00	3	0,4	0,3	0,2	43
nasady języka	C01	7	1,0	0,7	0,4	26
innych i nieokreślonych części języka	C02	5	0,7	0,5	0,3	33
dziąsła	C03	1	0,1	0,1	0,1	62
dna jamy ustnej	C04	12	1,7	1,2	0,6	19
podniebienia	C05	3	0,4	0,3	0,2	44
innych i nieokreślonych części jamy ustnej	C06	7	1,0	0,6	0,4	27
ślinianki przyusznej	C07	7	1,0	0,6	0,4	28
innych i nieokreś. duż. grucz. ślinowych	C08	2	0,3	0,2	0,1	48
migdałka	C09	7	1,0	0,6	0,4	29
części ustnej gardła	C10	4	0,6	0,4	0,2	38
części nosowej gardła	C11	5	0,7	0,6	0,3	34
zachyłka gruszkowatego	C12	2	0,3	0,2	0,1	49
części krtaniowej gardła	C13	8	1,1	0,8	0,4	24
innym i bliżej nieokreś. umiejscowieniu w obrębie wargi, jamy ustnej i gardła	C14	8	1,1	0,8	0,4	25
przelyku	C15	33	4,7	3,0	1,8	12
żołądka	C16	129	18,2	12,0	6,9	3
jelita cienkiego	C17	3	0,4	0,3	0,2	45
okrężnicy	C18	116	16,4	10,6	6,2	4
zgięcia esiczo-odbytniczego	C19	9	1,3	0,7	0,5	23
odbytnicy	C20	81	11,4	7,4	4,3	6
odbytu i kanału odbytu	C21	3	0,4	0,2	0,2	46
wątroby i PŻW	C22	62	8,8	5,7	3,3	7
pęcherzyka żółciowego	C23	7	1,0	0,6	0,4	30
innych i nie okreś. części dróg żółciowych	C24	5	0,7	0,5	0,3	35
trzustki	C25	53	7,5	4,8	2,8	9
innych i niedok. okreś. narządów trawiennych	C26	11	1,6	1,0	0,6	20
jamy nosowej i ucha środkowego	C30	2	0,3	0,1	0,1	50
zatok przynosowych	C31	2	0,3	0,1	0,1	51
krtani	C32	40	5,7	3,6	2,1	11
tchawicy	C33	0	0,0	0,0	0,0	-
oskrzela i płuca	C34	660	93,2	61,0	35,1	1
grasicy	C37	0	0,0	0,0	0,0	-
serca, śródpiersia i opłucnej	C38	4	0,6	0,3	0,2	39

Nowotwór złośliwy	ICD 10	Liczba bezwzględna	Wsp. sur	Wsp. stand.	wskaźnik struktury	kolejność występowania
			na 100 000			
innych i niedokł. okreś. części ukł. oddech. i narządów klatki piersiowej	C39	4	0,6	0,3	0,2	40
kości i chrząstki stawowej kończyn	C40	2	0,3	0,2	0,1	52
kości i chrząstki stawowej o innym i nieokreślonym umiejscowieniu	C41	10	1,4	0,9	0,5	22
czerniak złośliwy skóry	C43	19	2,7	1,9	1,0	16
inne nowotwory złośliwe skóry	C44	0	0,0	0,0	0,0	-
międybłoniak	C45	3	0,4	0,3	0,2	47
mięsak Kaposi'ego	C46	0	0,0	0,0	0,0	-
nerwów obwodow. i autonom. ukł. nerwowego	C47	0	0,0	0,0	0,0	-
przestrzeni zaotrzewnowej i otrzewnej	C48	2	0,3	0,2	0,1	53
tkanki łącznej i innych tkanek miękkich	C49	6	0,8	0,6	0,3	31
sutka	C50	2	0,3	0,2	0,1	54
sromu	C51	0	0,0	0,0	0,0	-
pochwy	C52	0	0,0	0,0	0,0	-
szyjki macicy	C53	0	0,0	0,0	0,0	-
trzonu macicy	C54	0	0,0	0,0	0,0	-
nieokreślonej części macicy	C55	0	0,0	0,0	0,0	-
jajnika	C56	0	0,0	0,0	0,0	-
innych i nieokreś. żeń. narządów płciowych	C57	0	0,0	0,0	0,0	-
łożyska	C58	0	0,0	0,0	0,0	-
prącia	C60	5	0,7	0,5	0,3	36
gruczołu krokowego	C61	146	20,6	12,6	7,8	2
jądra	C62	2	0,3	0,2	0,1	55
innych i nieokr. męś. narządów płciowych	C63	0	0,0	0,0	0,0	-
nerki za wyjątkiem miedniczki nerkowej	C64	58	8,2	5,2	3,1	8
miedniczki nerkowej	C65	2	0,3	0,2	0,1	56
moczowodu	C66	0	0,0	0,0	0,0	-
pęcherza moczowego	C67	114	16,1	9,1	6,1	5
innych i nieokreślonych narządów moczowych	C68	1	0,1	0,1	0,1	63
oka	C69	0	0,0	0,0	0,0	-
opon	C70	2	0,3	0,2	0,1	57
mózgu	C71	53	7,5	4,9	2,8	10
rdzenia kręgowego, nerwów czaszkowych i innych części centraln. syst. nerwowego	C72	1	0,1	0,1	0,1	64
tarczycy	C73	2	0,3	0,1	0,1	58
Nadnerczy	C74	6	0,8	1,0	0,3	32

Nowotwór złośliwy	ICD 10	Liczba bezwzględna	Wsp. sur	Wsp. stand.	wskaźnik struktury	kolejność występowania
			na 100 000			
innych gruczołów wydzielania wewnętrznego i struktur pokrewnych	C75	0	0,0	0,0	0,0	-
umiejęscowień innych i niedokł. określonych	C76	1	0,1	0,1	0,1	65
wtórne i nieokreślone węzłów chłonnych	C77	0	0,0	0,0	0,0	-
wtórne nowotwory złośliwe układu oddechowego i trawiennego	C78	0	0,0	0,0	0,0	-
wtórny innych umiejscowień	C79	0	0,0	0,0	0,0	-
bez określenia jego umiejscowienia	C80	2	0,3	0,2	0,1	59
choroba Hodgkina	C81	5	0,7	0,5	0,3	37
chłoniak nieziarniczy guzkowy (grudkowy)	C82	4	0,6	0,4	0,2	41
chłoniaki nieziarnicze rozlane	C83	11	1,6	1,1	0,6	21
obwodowy i skórny chłoniak z komórek T inne i nieokreślone postacie chłoniaków nieziarniczych	C84	2	0,3	0,2	0,1	60
złośliwe choroby immunoproliferacyjne	C88	1	0,1	0,1	0,1	66
szpiczak mnogi i nowotwory z komórek plazmatycznych	C90	18	2,5	1,6	1,0	18
białaczka limfatyczna	C91	26	3,7	2,6	1,4	13
białaczka szpikowa	C92	19	2,7	1,8	1,0	17
białaczka monocytowa	C93	2	0,3	0,1	0,1	61
inne białaczki określonego rodzaju	C94	0	0,0	0,0	0,0	-
białaczka z komórek nieokreśl. rodzaju	C95	4	0,6	0,4	0,2	42
inny i nieokreślony tk. limfatycznej, krwiotwórczej i tkanek pokrewnych	C96	22	3,1	1,8	1,2	14
niezależnych mnogich umiejscowień	C97	0	0,0	0,0	0,0	-
rak in situ jamy ustnej, przełyku i żołądka	D00	0	0,0	0,0	0,0	-
rak in situ innych i nieokreśl. części narządów trawiennych	D01	0	0,0	0,0	0,0	-
rak in situ ucha środ. i ukł. oddechowego	D02	0	0,0	0,0	0,0	-
czerniak in situ	D03	0	0,0	0,0	0,0	-
rak in situ skóry	D04	0	0,0	0,0	0,0	-
rak in situ sutka	D05	0	0,0	0,0	0,0	-
rak in situ szyjki macicy	D06	0	0,0	0,0	0,0	-
rak in situ innych i nieokreśl. narządów płciowych	D07	0	0,0	0,0	0,0	-
rak in situ innych i nieokreśl. umiejscowień	D09	0	0,0	0,0	0,0	-

Tabela 13. Zgony na nowotwory złośliwe wg umiejscowienia i płci – kobiety, 2014r.

Nowotwór złośliwy	ICD 10	Liczba bezwzględna	Wsp. sur	Wsp. stand.	wskaźnik struktury	kolejność występowania
			na 100 000			
wargi	C00	0	0,0	0,0	0,0	-
nasady języka	C01	4	0,5	0,2	0,3	33
innych i nieokreślonych części języka	C02	3	0,4	0,2	0,2	37
dziąsła	C03	0	0,0	0,0	0,0	-
dna jamy ustnej	C04	1	0,1	0,1	0,1	54
podniebienia	C05	2	0,3	0,2	0,1	46
innych i nieokreślonych części jamy ustnej	C06	2	0,3	0,1	0,1	47
ślinianki przyusznej	C07	4	0,5	0,2	0,3	34
innych i nieokreśl. duż. grucz. ślinowych	C08	2	0,3	0,2	0,1	48
migdałka	C09	2	0,3	0,2	0,1	49
części ustnej gardła	C10	2	0,3	0,2	0,1	50
części nosowej gardła	C11	0	0,0	0,0	0,0	-
zachyłka gruszkowatego	C12	0	0,0	0,0	0,0	-
części krtaniowej gardła	C13	3	0,4	0,3	0,2	38
innym i bliżej nieokreśl. umiejscowieniu w obrębie wargi, jamy ustnej i gardła	C14	4	0,5	0,3	0,3	35
przełyku	C15	13	1,8	0,8	0,8	24
żołądka	C16	90	12,2	5,4	5,7	5
jelita cienkiego	C17	1	0,1	0,0	0,1	55
okrężnicy	C18	130	17,6	7,8	8,2	3
zgięcia esiczo-odbytniczego	C19	13	1,8	0,7	0,8	25
odbytnicy	C20	58	7,9	3,5	3,7	9
odbytu i kanału odbytu	C21	1	0,1	0,1	0,1	56
wątroby i PŻW	C22	59	8,0	3,2	3,7	8
pęcherzyka żółciowego	C23	23	3,1	1,5	1,5	16
innych i nie okreś. części dróg żółciowych	C24	16	2,2	1,1	1,0	22
trzustki	C25	79	10,7	5,0	5,0	6
innych i niedok. okreś. narządów trawiennych	C26	17	2,3	0,9	1,1	21
jamy nosowej i ucha środkowego	C30	1	0,1	0,0	0,1	57
zatok przynosowych	C31	2	0,3	0,1	0,1	51
krtani	C32	4	0,5	0,3	0,3	36
tchawicy	C33	1	0,1	0,1	0,1	58
oskrzela i płuca	C34	324	43,9	23,2	20,5	1
grasicy	C37	1	0,1	0,1	0,1	59
serca, śródpiersia i opłucnej	C38	7	0,9	0,4	0,4	29
innych i niedokł. okreś. części ukł. oddech. i narządów klatki piersiowej	C39	3	0,4	0,2	0,2	39
kości i chrząstki stawowej kończyn	C40	0	0,0	0,0	0,0	-
kości i chrząstki stawowej o innym i nieokreślonym umiejscowieniu	C41	12	1,6	0,7	0,8	26

Nowotwór złośliwy	ICD 10	Liczba bezwzględna	Wsp. sur	Wsp. stand.	wskaźnik struktury	kolejność występowania
			na 100 000			
czerniak złośliwy skóry	C43	20	2,7	1,2	1,3	18
inne nowotwory złośliwe skóry	C44	0	0,0	0,0	0,0	-
międzybłoniak	C45	0	0,0	0,0	0,0	-
mięsak Kaposi'ego	C46	0	0,0	0,0	0,0	-
nerwów obwodow. i autonom. ukł. nerwowego	C47	0	0,0	0,0	0,0	-
przestrzeni zaotrzewnowej i otrzewnej	C48	3	0,4	0,1	0,2	40
tkanki łącznej i innych tkanek miękkich	C49	11	1,5	0,6	0,7	27
sutka	C50	171	23,2	11,5	10,8	2
sromu	C51	5	0,7	0,3	0,3	30
pochwy	C52	0	0,0	0,0	0,0	-
szyjki macicy	C53	61	8,3	4,5	3,9	7
trzonu macicy	C54	39	5,3	2,5	2,5	11
nieokreślonej części macicy	C55	8	1,1	0,5	0,5	28
jajnika	C56	95	12,9	6,8	6,0	4
innych i nieokreśl. żeń. narządów płciowych	C57	23	3,1	1,2	1,5	17
łożyska	C58	0	0,0	0,0	0,0	-
prącia	C60	0	0,0	0,0	0,0	-
gruczołu krokowego	C61	0	0,0	0,0	0,0	-
jądra	C62	0	0,0	0,0	0,0	-
innych i nieokr. męsk. narządów płciowych	C63	0	0,0	0,0	0,0	-
nerki za wyjątkiem miedniczki nerkowej	C64	33	4,5	2,0	2,1	12
miedniczki nerkowej	C65	1	0,1	0,0	0,1	60
moczowodu	C66	0	0,0	0,0	0,0	-
pęcherza moczowego	C67	30	4,1	1,8	1,9	14
innych i nieokreślonych narządów moczowych	C68	3	0,4	0,1	0,2	41
oka	C69	2	0,3	0,1	0,1	52
opon	C70	5	0,7	0,2	0,3	31
mózgu	C71	57	7,7	5,0	3,6	10
rdzenia kręgowego, nerwów czaszkowych i innych części centraln. syst. nerwowego	C72	0	0,0	0,0	0,0	-
tarczycy	C73	5	0,7	0,3	0,3	32
nadnerczy	C74	3	0,4	0,3	0,2	42
innych gruczołów wydzielania wewnętrznego i struktur pokrewnych	C75	0	0,0	0,0	0,0	-
umiejęscowień innych i niedokł. określonych	C76	0	0,0	0,0	0,0	-
wtórne i nieokreślone węzłów chłonnych	C77	0	0,0	0,0	0,0	-
wtórne nowotwory złośliwe układu oddechowego i trawiennego	C78	0	0,0	0,0	0,0	-
wtórny innych umiejscowień	C79	0	0,0	0,0	0,0	-
bez określenia jego umiejscowienia	C80	3	0,4	0,2	0,2	43

Nowotwór złośliwy	ICD 10	Liczba bezwzględna	Wsp. sur	Wsp. stand.	wskaźnik struktury	kolejność występowania
			na 100 000			
choroba Hodgkina	C81	2	0,3	0,2	0,1	53
chłoniak nieziarniczy guzkowy (grudkowy)	C82	1	0,1	0,0	0,1	61
chłoniaki nieziarnicze rozlane	C83	1	0,1	0,0	0,1	62
obwodowy i skórny chłoniak z komórek T	C84	1	0,1	0,1	0,1	63
inne i nieokreślone postacie chłoniaków nieziarniczych	C85	19	2,6	1,1	1,2	19
złośliwe choroby immunoproliferacyjne	C88	1	0,1	0,0	0,1	64
szpiczak mnogi i nowotwory z komórek plazmatycznych	C90	18	2,4	1,0	1,1	20
białaczka limfatyczna	C91	15	2,0	1,0	1,0	23
białaczka szpikowa	C92	31	4,2	2,0	2,0	13
białaczka monocytowa	C93	3	0,4	0,2	0,2	44
inne białaczki określonego rodzaju	C94	0	0,0	0,0	0,0	-
białaczka z komórek nieokreś. rodzaju	C95	3	0,4	0,2	0,2	45
inny i nieokreślony tk. limfatycznej, krwiotwórczej i tkanek pokrewnych	C96	25	3,4	1,4	1,6	15
niezależnych mnogich umiejscowień	C97	0	0,0	0,0	0,0	-
rak in situ jamy ustnej, przełyku i żołądka	D00	0	0,0	0,0	0,0	-
rak in situ innych i nieokreś. części narządów trawiennych	D01	0	0,0	0,0	0,0	-
rak in situ ucha środ. i ukł. oddechowego	D02	0	0,0	0,0	0,0	-
czerniak in situ	D03	0	0,0	0,0	0,0	-
rak in situ skóry	D04	0	0,0	0,0	0,0	-
rak in situ sutka	D05	0	0,0	0,0	0,0	-
rak in situ szyjki macicy	D06	0	0,0	0,0	0,0	-
rak in situ innych i nieokreś. narządów płciowych	D07	0	0,0	0,0	0,0	-
rak in situ innych i nieokreś. umiejscowień	D09	0	0,0	0,0	0,0	-
rak in situ innych i nieokreś. umiejscowień	D09	2	0,3	0,2	0,1	53

Tabela 14. Wskaźniki zachorowania/zgony na nowotwory złośliwe wg płci i umiejscowienia
 – 2014r.

ICD10	C00-D09	C00	C01	C02	C03	C04	C05	C06	C07	C08	C09	C10	C11	C12
mężczyźni	1,63	2,67	1,00	2,40	2,00	0,75	2,00	0,29	0,71	0,50	1,14	2,75	1,20	3,00
kobiety	1,85	* -	0,75	2,00	° -	1,00	# -	1,50	1,75	0,50	2,50	1,50	* -	* -

ICD10	C13	C14	C15	C16	C17	C18	C19	C20	C21	C22	C23	C24	C25	C26
mężczyźni	0,88	0,50	0,88	0,96	2,33	1,64	3,33	1,44	1,33	0,50	0,43	1,20	1,04	0,36
kobiety	0,33	0,50	1,46	1,04	3,00	1,42	2,23	1,45	1,00	0,37	1,26	0,63	0,77	0,24

ICD10	C30	C31	C32	C33	C34	C37	C38	C39	C40	C41	C43	C44	C45	C46
mężczyźni	0,50	1,50	1,85	° -	1,05	° -	1,75	# -	0,50	0,50	2,53	* -	1,33	* -
kobiety	# -	0,50	3,50	# -	1,14	# -	0,71	0,33	* -	0,17	2,15	* -	* -	* -

ICD10	C47	C48	C49	C50	C51	C52	C53	C54	C55	C56	C57	C58	C60	C61
mężczyźni	° -	1,00	1,33	4,50	° -	° -	° -	° -	° -	° -	° -	° -	2,80	3,38
kobiety	* -	0,67	0,82	3,32	2,00	* -	1,92	4,44	0,50	1,17	0,83	* -	° -	° -

ICD10	C62	C63	C64	C65	C66	C67	C68	C69	C70	C71	C72	C73	C74	C75
mężczyźni	17,50	* -	2,00	0,50	* -	2,39	1,00	* -	1,00	1,06	3,00	8,50	1,33	° -
kobiety	° -	° -	2,00	3,00	° -	2,43	# -	2,50	1,40	0,77	* -	24,00	1,67	* -

ICD10	C76	C77	C78	C79	C80	C81	C82	C83	C84	C85	C88	C90	C91	C92
mężczyźni	16,00	* -	* -	* -	21,50	1,60	2,75	2,36	5,50	0,67	# -	2,17	1,46	1,42
kobiety	* -	* -	* -	* -	14,00	3,00	6,00	29,00	6,00	0,68	2,00	1,56	1,87	0,97

ICD10	C93	C94	C95	C96	C97	D00	D01	D02	D03	D04	D05	D06	D07	D09
mężczyźni	2,00	* -	0,50	0,18	° -	° -	* -	° -	° -	* -	° -	° -	* -	* -
kobiety	0,33	* -	0,33	0,28	° -	° -	° -	° -	° -	* -	* -	* -	* -	° -

° - brak odnotowanych zachorowań i zgonów

* - brak odnotowanych zgonów

- brak odnotowanych zachorowań

5. Załączniki:

5.1 Skróty X rewizji Międzynarodowej Statystycznej Klasyfikacji Chorób i Problemów Zdrowotnych

X rewizja Międzynarodowej Statystycznej Klasyfikacji Chorób i Problemów Zdrowotnych, to międzynarodowy system diagnozy nozologicznej. ICD-10 jest opracowana przez WHO i obowiązuje w Polsce od roku 1996³

Światowa Organizacja Zdrowia, WHO (ang. World Health Organization) to jedna z organizacji działających w ramach ONZ, zajmująca się ochroną zdrowia. Jej siedzibą jest Genewa. W 1946 r. ONZ zwołała Międzynarodową Konferencję Zdrowia w Nowym Jorku, gdzie 61 krajów ratyfikowało konwencję WHO. W roku 1948 w liczbie już 88 członków ratyfikowano powstanie WHO. Do WHO należą obecnie 193 kraje.

C00-C75 Nowotwory złośliwe o określonym umiejscowieniu uznane lub podejrzane jako pierwotne, za wyjątkiem nowotworów tkanki limfatycznej, krwiotwórczej i tkanek pokrewnych:

C00-C14	Wargi, jamy ustnej i gardła
C15-C26	Narządów trawiennych
C30-C39	Układu oddechowego i narządów klatki piersiowej
C40-C41	Kości i chrząstki stawowej
C43-C44	Skóry
C45-C49	Międzybłonna (mesotelialne) i tkanek miękkich
C50	Sutka
C51-C58	Żeńskich narządów płciowych
C60-C63	Męskich narządów płciowych
C64-C68	Układu moczowego
C69-C72	Oka, mózgu i innych części centralnego systemu nerwowego
C73-C75	Tarczycy i innych gruczołów wydzielania wewnętrznego
C76-C80	Nowotwory złośliwe o niedokładnie określonym, wtórnym i nieokreślonym umiejscowieniu
C81-C96	Nowotwory złośliwe uznane lub podejrzane jako pierwotne tkanki limfatycznej, krwiotwórczej i tkanek pokrewnych
C97	Nowotwory złośliwe niezależnych (pierwotnych) mnogich umiejscowień
D00-D09	Nowotwory in situ

Nowotwory złośliwe wargi, jamy ustnej i gardła (C00-C14)

³ Lidia Cierpiałkowska: *Psychopatologia*. Warszawa: SCHOLAR, 2007, s. 18.

- C00*** Nowotwory złośliwe wargi
Nie obejmuje: skóry wargi (C43.0, C44.0)
- C01** Nowotwór złośliwy nasady języka
 Powierzchnia grzbietowa języka
 Ustalona część języka BNO
 Tylna jedna trzecia część języka
- C02*** Nowotwór złośliwy innych i nieokreślonych części języka
- C03*** Nowotwór złośliwy dziąsła
Obejmuje: błona śluzowa brzegu zębodołu dziąsła
Nie obejmuje: nowotwory złośliwe zębopochodne (C41 .0-C41 . 1)
- C04*** Nowotwór złośliwy dna jamy ustnej
- C05*** Nowotwór złośliwy podniebienia
- C06 *** Nowotwór złośliwy innych i nieokreślonych części jamy ustnej
- C07** Nowotwór złośliwy ślinianki przyusznej
- C08 *** Nowotwór złośliwy innych i nieokreślonych dużych gruczołów ślinowych
Nie obejmuje: nowotwory złośliwe małych gruczołów ślinowych, które są klasyfikowane zgodnie z ich umiejscowieniem anatomicznym
 nowotwory złośliwe małych gruczołów ślinowych BNO (C06.9)
 nowotwory złośliwe ślinianki przyusznej (C07)
- C09*** Nowotwory złośliwe migdałka
Nie obejmuje: migdałek językowy (C02.4)
 migdałek gardłowy (C 11.1)
- C10*** Nowotwór złośliwy części ustnej gardła (oropharynx)
Nie obejmuje: Migdałek (C09.-)
- C11*** Nowotwór złośliwy części nosowej gardła (nasopharynx)
- C12** Nowotwór złośliwy zachyłka gruszkowatego
 Zachyłek gruszkowaty
- C13*** Nowotwór złośliwy części krtaniowej gardła (hypopharynx)
Nie obejmuje: zachyłek gruszkowaty (C12)
- C14*** Nowotwór złośliwy o innym i bliżej nieokreślonym umiejscowieniu w obrębie wargi, jamy ustnej i gardła
Nie obejmuje: jama ustna BNO (C06.9)
- Nowotwory złośliwe narządów trawiennych (C15-C26)**
- C15*** Nowotwór złośliwy przełyku
- C16*** Nowotwór złośliwy żołądka
- C17*** Nowotwór złośliwy jelita cienkiego
- C18*** Nowotwór złośliwy okrężnicy
- C19** Nowotwór złośliwy zgięcia esiczo-odbytniczego
 Okrężnica z odbytnicą
 Zgięcie krzyżowe (okrężnicy esowatej)
- C20** Nowotwór złośliwy odbytnicy
 Bańka odbytnicy
- C21** Nowotwór złośliwy odbytu i kanału odbytu
- C22*** Nowotwór złośliwy wątroby i przewodów żółciowych wewnątrzwartrobowych

Nie obejmuje: drogi żółciowe BNO (C24.9), wtórne nowotwory złośliwe wątroby (C78.8)

C23 Nowotwór złośliwy pęcherzyka żółciowego

C24* Nowotwór złośliwy innych i nieokreślonych części dróg żółciowych

Nie obejmuje: wewnątrzwątrobowe drogi żółciowe (C22.1)

C25* Nowotwór złośliwy trzustki

C26* Nowotwór złośliwy innych i niedokładnie określonych narządów trawiennych

Nie obejmuje: otrzewna i przestrzeń zaotrzewnowa (C48.-)

Nowotwory złośliwe narządów oddechowych i klatki piersiowej (C30-C39)

Obejmuje: ucho środkowe

Nie obejmuje: międzybłoniak (C45.-)

C30* Nowotwór złośliwy jamy nosowej i ucha środkowego

C31* Nowotwór złośliwy zatok przynosowych

C32* Nowotwór złośliwy krtani

C33 Nowotwór złośliwy tchawicy

C34* Nowotwór złośliwy oskrzela i płuca

C37 Nowotwór złośliwy grasicy

C38* Nowotwór złośliwy serca, śródpiersia i opłucnej

Nie obejmuje: międzybłoniak (C45.-)

C39* Nowotwór złośliwy innych i niedokładnie określonych części układu oddechowego i narządów klatki piersiowej

Nie obejmuje: narządy wewnątrz klatki piersiowej BNO (C76.1)

narządy klatki piersiowej BNO (C76.1)

Nowotwory złośliwe kości i chrząstki stawowej (C40 – C41)

C40* Nowotwór złośliwy kości i chrząstki stawowej kończyn

C41* Nowotwór złośliwy kości i chrząstki stawowej o innym i nieokreślonym umiejscowieniu

Nie obejmuje: kości kończyn (C40.-)

chrząstki:

* ucha (C49.1)

* krtani (C32.3)

* kończyn (C40.-)

* nosa (C30.0)

Czerniak i inne nowotwory złośliwe skóry (C43-C44)

C43* Czerniak złośliwy skóry

Obejmuje: kod morfologiczny M872-M879 z określeniem charakteru

nowotworu przez kod /3

Nie obejmuje: czerniak złośliwy skóry narządów płciowych (C51-C52, C60.-, C63.-)

C44* Inne nowotwory złośliwe skóry

Obejmuje: nowotwory złośliwe:

* gruczołów łojowych

* gruczołów potowych

Nie obejmuje: mięsak Kaposi'ego (C46.-)

czerniak złośliwy skóry (C43.-)

skóry narządów płciowych (C51-C52, C60.-, C63.-)

Nowotwory złośliwe międzybłonka i tkanek miękkich (C45-C49)

C45* Międzybłoniak

Obejmuje: kod morfologiczny M905 z kodem charakteru nowotworu /3

C46* Mięsak Kaposi'ego

Obejmuje: kod morfologiczny M9140 z kodem charakteru nowotworu /3

C47* Nowotwory złośliwe nerwów obwodowych i autonomicznego układu nerwowego

Obejmuje: nerwy i zwoje układu współczulnego i przywspółczulnego

C48* Nowotwór złośliwy przestrzeni zaotrzewnowej i otrzewnej

Nie obejmuje: mięsak Kaposi'ego (C46.1), międzybłoniak (C45.-)

C49* Nowotwory złośliwe tkanki łącznej i innych tkanek miękkich

Obejmuje: naczynia krwionośne

błonę maziową

chrząstkę

powięź

tłuszcz

wiązadła, z wyjątkiem więzadeł macicy

naczynia limfatyczne

mięśnie

kaletkę maziową

ścięgna (pochewki)

Nie obejmuje: chrząstki:

* ucha (C40-C41)

* krtani (C32.3)

* nosa (C30.0)

tkanka łączna sutka (C50.-)

mięsak Kaposi'ego (C46.-)

międzybłoniak (C45.-)

nerwy obwodowe i autonomicznego układu nerwowego (C47.-)

otrzewna (C48.-)

przestrzeń zaotrzewnowa (C48.0)

Nowotwór złośliwy sutka (C50)

C50* Nowotwór złośliwy sutka

Obejmuje: tkanka łączna sutka

Nie obejmuje: skóra sutka (C43.5,C44.5)

Nowotwory złośliwe żeńskich narządów płciowych (C51-C58)

Obejmuje: skóra żeńskich narządów płciowych

C51* Nowotwór złośliwy sromu

C52 Nowotwór złośliwy pochwy

C53* Nowotwór złośliwy szyjki macicy

C54* Nowotwór złośliwy trzonu macicy

C55 Nowotwór złośliwy nieokreślonej części macicy

C56 Nowotwór złośliwy jajnika

C57* Nowotwór złośliwy innych i nieokreślonych żeńskich narządów płciowych

C58 Nowotwór złośliwy łożyska

Rak kosmówkowy BNO

Nabłoniak kosmówkowy BNO

Nie obejmuje: gruczolak kosmówkowy (niszczący) (D39.2)

zaśniad groniasty:

* BNO (001 .9)

* inwazyjny (D39.2)

* złośliwy (D39.2)

Nowotwory złośliwe męskich narządów płciowych (C60-C63)

C60* Nowotwór złośliwy prącia

C61 Nowotwór złośliwy gruczołu krokowego

C62* Nowotwór złośliwy jądra

C63* Nowotwór złośliwy innych i nieokreślonych męskich narządów płciowych

Nowotwory złośliwe układu moczowego (C64-C68)

C64 Nowotwór złośliwy nerki za wyjątkiem miedniczki nerkowej

Nie obejmuje: nerkowe:

* kielichy (C65)

* miedniczki (C65)

C65 Nowotwór złośliwy miedniczki nerkowej

Przejście miedniczkowo-moczowodowe

Kielichy nerkowe

C66 Nowotwór złośliwy moczowodu

Nie obejmuje: ujście moczowodu do pęcherza (C67.6)

C67* Nowotwór złośliwy pęcherza moczowego

C68* Nowotwór złośliwy innych i nieokreślonych narządów moczowych

Nie obejmuje: układ moczowo-płciowy BNO-

* żeński (C57.9)

* męski (C63.9)

Nowotwory złośliwe oka, mózgu i innych części centralnego systemu nerwowego (C69-C72)

C69* Nowotwór złośliwy oka

Nie obejmuje: tkanka łączna powieki (C49.0)

powieka (skóra) (C43.1,C44.1)

nerw wzrokowy (C72.3)

C70* Nowotwór złośliwy opon

C71* Nowotwór złośliwy mózgu

Nie obejmuje: nerwy czaszkowe (C72.2-C72.5)

tkanka pozagalkowa (C69.6)

C72* Nowotwór złośliwy rdzenia kręgowego, nerwów czaszkowych i innych części centralnego systemu nerwowego

Nie obejmuje: opony (C70.-)

nerwy obwodowe i autonomicznego układu nerwowego (C47.-)

Nowotwory złośliwe tarczycy i innych gruczołów wydzielania wewnętrznego (C73-C75)

C73 Nowotwór złośliwy tarczycy

C74* Nowotwór złośliwy nadnerczy

C75* Nowotwór złośliwy innych gruczołów wydzielania wewnętrznego i struktur pokrewnych

Nie obejmuje: nadnercza (C74.-)

wyspy trzustkowe (C25.4)

jajnik (C56)

jądro (C62)

grasica (C37)

tarczyca (C73)

Nowotwory złośliwe niedokładnie określone, wtórne i o nieokreślonym umiejscowieniu (C76- C80)

C76* Nowotwór złośliwy umiejscowień innych i niedokładnie określonych

Nie obejmuje: nowotwory złośliwe:

* układu moczowo-płciowego BNO:

* męskiego (C57.9)

* żeńskiego (C63.9)

* tkanki limfatycznej, krwiotwórczej i pokrewnych (C8 1-C96)

* umiejscowień nieokreślonych (C80)

C77* Wtórne i nieokreślone nowotwory węzłów chłonnych

Nie obejmuje: nowotworów złośliwych węzłów chłonnych określonych jako pierwotne (C81-C88, C96.-)

C78* Wtórne nowotwory złośliwe układu oddechowego i trawiennego

C79* Wtórny nowotwór złośliwy innych umiejscowień

C80 Nowotwór złośliwy bez określenia jego umiejscowienia

Nowotwór złośliwy

Rak

Rakowatość

Uogólniony:

* nowotwór złośliwy

o nieokreślonym umiejscowieniu (pierwotny)

(wtórny)

* proces złośliwy

Proces złośliwy

Rak mnogi

Wyniszczenie nowotworowe

Umiejscowienie pierwotne nieznanne

Nowotwory złośliwe tkanki limfatycznej, krwiotwórczej i tkanek pokrewnych (C81-C96)

Obejmuje: kody morfologiczne M959-M994 z kodem określającym charakter nowotworu /3

Nie obejmuje: wtórne i nieokreślone nowotwory węzłów chłonnych (C77.-)

C81* Choroba Hodgkina

Obejmuje: kody morfologiczne M965-M96 z kodem określającym charakter

- nowotworu /3
- C82* Chłoniak nieziarniczny guzkowy (grudkowy)**
Obejmuje: chłoniak nieziarniczny guzkowy z polami rozlanymi lub bez obecności pól rozlanych
kod morfologiczny M969 z kodem określającym charakter nowotworu /3
- C83* Chłoniaki nieziarniczne rozlane**
Obejmuje: kody morfologiczne M9593, M9595, M967-M968 z kodem określającym charakter nowotworu /3
- C84* Obwodowy i skórny chłoniak z komórek T**
Obejmuje: kod morfologiczny M970 z kodem określającym charakter nowotworu /3
- C85* Inne i nieokreślone postacie chłoniaków nieziarnicznych**
Obejmuje: kody morfologiczne M9590-M9592, M9594, M971 z kodem określającym charakter nowotworu /3
- C88* Złośliwe choroby immunoproliferacyjne**
Obejmuje: kod morfologiczny M976 z kodem określającym charakter nowotworu /3
- C90* Szpiczak mnogi i nowotwory z komórek plazmatycznych**
Obejmuje: kod morfologiczny M973, M9830 z kodem określającym charakter nowotworu /3
- C91* Białaczka limfatyczna**
Obejmuje: kod morfologiczny M982, M9940-M9941 z kodem określającym charakter nowotworu /3
- C92* Białaczka szpikowa**
Obejmuje: białaczki:
* granulocytową
* szpikowopochodną
kody morfologiczne M986-M988, M9930 z kodem określającym charakter nowotworu /3
- C93* Białaczka monocytowa**
Obejmuje: białaczka monocytowa
kod morfologiczny M989 z kodem określającym charakter nowotworu /3
- C94* Inne białaczki określonego rodzaju**
Obejmuje: kody morfologiczne M984, M9850, M9900, M9910, MM993 1 -M9932 z kodem określającym charakter nowotworu /3
Nie obejmuje: białaczkowa siatkowico-śródbłonkowa (C91.4)
białaczka plazmatycznokomórkowa (C90.1)
- C95* Białaczka z komórek nieokreślonego rodzaju**
Obejmuje: kod morfologiczny M980 z kodem określającym charakter nowotworu /3
- C96* Inny i nieokreślony nowotwór złośliwy tkanki limfatycznej, krwiotwórczej i tkanek pokrewnych**
Obejmuje: kody morfologiczne M972, M974 z kodem określającym charakter nowotworu /3
- C97* Nowotwory złośliwe niezależnych (pierwotnych) mnogich umiejscowień**
- Nowotwory in situ (D00-D09)**
Obejmuje: choroba Bowena
erytroplazja

kod morfologiczny określający charakter nowotworu /2
erytroplazja Queyrata

- D00*** **Rak in situ jamy ustnej, przelyku i żołądka**
Nie obejmuje: czerniak in situ (D03.-)
- D01*** **Raki in situ innych i nieokreślonych części narządów trawiennych**
Nie obejmuje: czerniak in situ (D03.-)
- D02*** **Rak in situ ucha środkowego i układu oddechowego**
Nie obejmuje: czerniak in situ (D03.-)
- D03*** **Czerniak in situ**
Obejmuje: kod morfologiczny M872-M879 z kodem określającym charakter nowotworu /2
- D04*** **Rak in situ skóry**
Nie obejmuje: erytroplazja Queyrata (prącia) BNO (D07.4), czerniak in situ (DC13.-)
- D05*** **Rak in situ sutka**
Nie obejmuje: rak in situ skóry sutka (D04.5)
czerniak in situ sutka (skóry) (D03.5)
- D06*** **Rak in situ szyjki macicy**
Obejmuje: dysplazja wewnątrz nabłonkowa szyjki macicy stopnia III ze wzmianką lub bez wzmianki o nasilonej dysplazji
Nie obejmuje: czerniak in situ szyjki (D03.5)
nasilona dysplazja szyjki (N87.2)
- D07*** **Rak in situ innych i nieokreślonych narządów płciowych**
Nie obejmuje: czerniak in situ (D03.5)
- D09*** **Rak in situ innych i nieokreślonych umiejscowień**

Warmińsko-Mazurski Rejestr Nowotworów – Wojewódzkie Biuro Rejestracji koduje zachorowania i zgony z obszaru województwa warmińsko-mazurskiego w klasyfikacjach ICD-10 i od dwóch lat, równoległe w klasyfikacji ICD-O-3. ICD-O-3 (International Classification of Diseases for Oncology) to Międzynarodowa Klasyfikacja Chorób dla Onkologii, Edycja Trzecia. Klasyfikacja ta jest używana do kodowania/określenia topografii czyli umiejscowienia nowotworów (kod topograficzny C) oraz postaci histologicznych nowotworów (kod morfologiczny M). W kodzie topograficznym ICD-O-3 używa jednego zestawu czterech znaków (np. C 34.9 płuco) dla określenia topografii niezależnie od zachowania nowotworu (czy jest złośliwy, łagodny, przerzutowy, in situ) w przeciwieństwie do klasyfikacji ICD-10 (osobne kody topograficzne dla wyżej wymienionych zmian). W ICD-O-3 kod zachowania nowotworu podawany jest w kodzie morfologicznym. Kod morfologiczny składa się z czterech pierwszych znaków (określających typ histologiczny) i piątego znaku określającego zachowanie nowotworu: czy jest to nowotwór łagodny (kod 0), o niepewnym charakterze (kod 1), in situ (kod 2), złośliwy pierwotny (kod 3), złośliwy wtórny (kod 6).

Przewidywany jest jeszcze szósty znak dla określenia stopnia zróżnicowania nowotworu. Podstawą dla kodów morfologicznych jest nazewnictwo opracowane przez WHO w Międzynarodowej Klasyfikacji Histologicznej Nowotworów (International Histological Classification of Tumors/ WHO Blue Books),

a więc jest zgodne ze współcześnie stosowanymi klasyfikacjami nowotworów używanymi przez patomorfologów.

5.2 Wzór karty zgłoszenia nowotworu złośliwego

Karta Zgłoszenia Nowotworu Złośliwego MZ/N/1a służy do zgłaszania chorób nowotworowych przez placówki publicznej i niepublicznej służby zdrowia na terenie całego kraju. kartę należy wypełniać:

- **przy pierwszym rozpoznaniu lub podejrzeniu nowotworu,**
- **przy wizytach kontrolnych, w czasie których zostanie stwierdzona zmiana mająca związek z rozpoznaną chorobą,**
- **na podstawie aktu zgonu, jeśli przyczyną zgonu był nowotwór złośliwy.**

Od 2013 roku obowiązuje nowy wzór Karty Zgłoszenia Nowotworu Złośliwego (symbol MZ/N-1a). Jej wzór określa Dz. U. 2013 poz. 1223: Rozporządzenie Prezesa Rady Ministrów z dnia 13 września 2013r. w sprawie określenia wzorów formularzy sprawozdawczych, objaśnień co do sposobu ich wypełniania oraz wzorów kwestionariuszy i ankiet statystycznych stosowanych w badaniach statystycznych ustalonych w programie badań statystycznych statystyki publicznej na rok 2013. Rozporządzenie publikowane na stronie <http://isap.sejm.gov.pl/DetailsServletid=WDU20130001223>

Zgłoszeniu podlegają choroby nowotworowe oznaczone w X rewizji Międzynarodowej Statystycznej Klasyfikacji Chorób i Problemów Zdrowotnych numerami C00-C97 oraz D00-D09.

Zwracamy się z apelem do placówek ochrony zdrowia o dopełnianie obowiązku przesyłania kart do Wojewódzkiego Rejestru Nowotworów Złośliwych w Olsztynie.

5.3 INSTRUKCJA WYPEŁNIANIA KARTY ZGŁOSZENIA NOWOTWORU ZŁOŚLIWEGO

Karty Zgłoszenia Nowotworów Złośliwych (KZNZ) powinny być wypełniane przez wszystkie placówki służby zdrowia (MZiOS, MON, MSW, PKP) w każdym przypadku

rozpoznania nowotworu złośliwego oraz raka *in situ*. Kartę należy wypełniać przy pierwszym rozpoznaniu nowotworu, jak i przy wizytach kontrolnych, w czasie których zostanie stwierdzona zmiana mająca związek z rozpoznaną chorobą (zmiana rozpoznania klinicznego, uzyskanie wyniku badania histologicznego, zmiana metody leczenia, zmiana stanu zaawansowania choroby, zgon pacjenta). W przypadku braku takich zmian KZMZ wypełnia się 1 raz w roku dla wszystkich pacjentów po przebytych leczeniu z powodu nowotworu złośliwego, nawet jeśli nie stwierdza się u nich cech czynnej choroby nowotworowej.

Kartę należy wypełniać również w przypadkach zgonów, których przyczyną jest nowotwór złośliwy oraz w przypadkach zgonów spowodowanych inną przyczyną niż nowotwór, jeśli z wywiadu wynika, iż pacjent przebył leczenie z powodu nowotworu złośliwego.

Za nowotwory złośliwe uważa się choroby oznaczone w Międzynarodowej Statystycznej Klasyfikacji Chorób i Problemów Zdrowotnych numerami C00-D09 wg X Rewizji. Przypadki raka *in situ* są oznaczone w tej klasyfikacji numerami D00-D09.

Na każdej KZMZ musi być czytelna pieczętka placówki zgłaszającej oraz pieczętka i podpis lekarza. Kartę należy wypełniać bardzo czytelnie pismem drukowanym, uwzględniając umieszczone w poszczególnych liniach szablony zapisu.

Wypełnienie KZMZ winno być odnotowane w historii choroby pacjenta.

KZMZ wszystkich pacjentów zamieszkałych na stałe w województwach podległych określonemu Regionalnemu Rejestrowi Nowotworów należy przysyłać do tego rejestru w terminie do dnia 15 miesiąca następującego po rozpoznaniu choroby nowotworowej. Obowiązek zaopatrywania poszczególnych placówek służby zdrowia w blankiety KZMZ (oznaczone symbolem Mz/N-1a) ciąży na dyrekcjach poszczególnych placówek służby zdrowia.

Zasady wypełniania karty zgłoszenia nowotworu złośliwego

Kartę należy wypełniać czytelnie czarnym lub niebieskim długopisem, używając drukowanych liter, a pola kodowe zaznaczać **symbolem X** wewnątrz obszaru pola.

Pola oznaczone szarym kolorem można pozostawić niewypełnione (nr 12, 25, 27).

- Pole 1.** Należy wstawić nazwę lub stempel jednostki zgłaszającej.
- Pole 2.** Należy wpisać część I resortowego kodu identyfikacyjnego (REGON).
- Pole 3.** Należy wpisać pełny numer PESEL.
- Pole 4.** Należy wpisać datę urodzenia według ustalonego formatu: dd-mm-rrrr.
- Pole 5.** Należy zaznaczyć znakiem X odpowiednią płeć.
- Pole 6.** W przypadku obywateli innych krajów niż Polska, należy wpisać kraj pochodzenia
- Pole 7.** Należy wpisać aktualne nazwisko pacjenta.
- Pole 8.** Należy wpisać imię (imiona) pacjenta.
- Pole 9.** Należy wpisać miejscowość, w której pacjent jest zameldowany na stałe.
- Pole 10.** Należy wpisać kod pocztowy miejsca zamieszkania pacjenta.
- Pole 11.** Należy wpisać ulicę, nr domu i mieszkania pacjenta w miejscu zameldowania.
- Pole 12.** Nie wypełniać (wypełnia właściwy rejestr onkologiczny).
- Pole 13.** Należy wpisać województwo, w którym leży miejscowość.
- Pole 14.** Należy wpisać powiat, w którym leży miejscowość.
- Pole 15.** Należy wpisać gminę, w której leży miejscowość.
- Pole 16.** Należy zaznaczyć znakiem X ukończoną przez pacjenta szkołę.
- Pole 17.** Należy wpisać datę rozpoznania nowotworu według ustalonego formatu: dd-mm-rrrr.

Data pierwszego rozpoznania - należy podać datę pierwszego rozpoznania klinicznego nowotworu, wpisując w umieszczony na karcie szablon rok (dwie cyfry), miesiąc (dwie cyfry) i dzień (dwie cyfry). W przypadku braku dokładnych danych należy zastosować się do standardów obowiązujących w określaniu daty pierwszego rozpoznania, które zamieszczamy poniżej.

Data rozpoznania nowotworu złośliwego - przez zachorowanie na nowotwór złośliwy rozumie się fakt rozpoznania lub podejrzenia nowotworu złośliwego lub raka *in situ*. Jako datę zachorowania powinno się traktować datę chronologicznie pierwszego zdarzenia (z sześciu wymienionych poniżej). Jeśli w ciągu

trzech miesięcy od pierwotnie obranej daty ujawni się zdarzenie znajdujące się wyżej w hierarchii pierwszeństwa, należy przyjąć datę tego właśnie zdarzenia nadrzędnego.

Lista zdarzeń, począwszy od najważniejszego:

1. Data pierwszego histologicznego lub cytologicznego potwierdzenia złośliwego charakteru choroby (z wyjątkiem histologii lub cytologii przy autopsji). Ta data powinna być określona z uwzględnieniem następującego porządku: data pobrania próbki (biopsji), data przyjęcia przez patologa, data raportu patologa
2. Data przyjęcia do szpitala z powodu złośliwego charakteru choroby.
3. W przypadku oceny dokonanej tylko ambulatoryjnie: data pierwszej konsultacji ambulatoryjnej, do której doszło z powodu złośliwego charakteru choroby.
4. Data rozpoznania dokonanego inaczej niż opisano w pkt. 1, 2 lub 3.
5. Data zgonu, jeśli brak innej informacji poza tą, że pacjent zmarł z powodu nowotworu złośliwego.
6. Data zgonu, jeśli złośliwy charakter choroby stwierdzono podczas autopsji.

Niezależnie od tego, którą datę przyjmie się jako datę zachorowania, nie powinna być ona późniejsza ani od daty rozpoczęcia leczenia, ani od daty podjęcia decyzji o odstąpieniu od leczenia, ani od daty zgonu. Wybór daty zachorowania nie wpływa na kodowanie pozycji „podstawa rozpoznania”.

Pole 18. Należy wpisać datę porady ambulatoryjnej według ustalonego formatu: dd-mm-rrrr.

Pole 19. Należy wpisać datę przyjęcia do szpitala według ustalonego formatu: dd-mm-rrrr.

Pole 20. Należy wpisać datę wypisu ze szpitala według ustalonego formatu: dd-mm-rrrr.

Pole 21. Należy wpisać datę zgonu pacjenta według ustalonego formatu: dd-mm-rrrr.

Pole 22. Należy zaznaczyć znakiem X miejsce zgonu pacjenta (hospicjum - kategoria „inne”).

Pole 23. Należy zaznaczyć znakiem X przyczynę zgonu pacjenta.

Pole 24. Należy podać przyczynę zgonu w klasyfikacji ICD-10: wyjściową, wtórną i bezpośrednią.

Data zgonu - wypełnia się w przypadku stwierdzenia zgonu pacjenta z powodu nowotworu złośliwego lub w przypadkach zgonów spowodowanych inną przyczyną niż nowotwór, jeśli z wywiadu wynika, iż pacjent przeżył wcześniej leczenie z powodu nowotworu złośliwego. Określając przyczynę zgonu wybieramy wówczas kategorię „inne”.

Miejsce zgonu należy podać podkreślając jedną z trzech wymienionych na karcie możliwości : "szpital", "dom" lub "inne". Podając przyczynę zgonu należy podkreślić "nowotwór", jeśli zgon nastąpił na skutek choroby nowotworowej lub "inne" - jeśli powodem zgonu nie był nowotwór.

Pole 25. Pola kodowego nie wypełniać. W miejscu na opis należy wpisać rozpoznanie kliniczne z dokładnym umiejscowieniem nowotworu (także tkanki krwiotwórczej i układu chłonnego), precyzując czy chodzi o umiejscowienie pierwotne, czy przerzut, a pierwotny punkt wyjścia nowotworu jest nieznany.

Pole 26. Jeżeli chory nie miał badania histopatologicznego, w polu należy zakreślić „nie pobrano materiału do badania”. Jeżeli nie otrzymano jeszcze wyniku badania, należy zakreślić „pobrano wycinek - badanie w toku”. Jeżeli wynik badania był ujemny, należy zakreślić „wynik negatywny”, jeśli zaś badanie potwierdziło występowanie nowotworu, należy podać pełne rozpoznanie histopatologiczne lub zakreślić „wynik pozytywny”. W przypadku potwierdzenia nowotworu należy wpisać (słownie) typ histologiczny.

Pole 27. Pola kodowego nie wypełniać.

Pole 28. Należy zaznaczyć, czy rozpoznany nowotwór jest pierwszym nowotworem, czy jest to kolejny różny histologicznie nowotwór. W wypadku przerzutu zakreślić pole przerzut.

Pole 29. Wpisać (słownie) miejsce przerzutu nowotworu.

Pole 30. Wpisać datę wykrycia przerzutu.

Pole 31. W przypadku nowotworów umiejscowionych w narządach parzystych należy podać stronę ciała pacjenta, po której znajduje się nowotwór.

Pole 32. Należy wpisać kod zaawansowania choroby nowotworowej według klasyfikacji TNM wersja 7.

Pole 33. Jeśli istnieje specyficzna dla nowotworu klasyfikacja zaawansowania i znany jest jej wynik, należy wpisać nazwę klasyfikacji, w której określono stadium zaawansowania oraz wynik (np. klasyfikacja FIGO dla nowotworów ginekologicznych (C51-C58), Ann Arbor dla chłoniaków (C81-C85), Astler- Coller dla jelita grubego (C18-C20), Breslow/Clark dla czerniaka (C43) lub sumę Gleasona dla raka gruczołu krokowego (C61).

Pole 34. Należy określić stopień zaawansowania według klasyfikacji TNM wersja 7.

Pole 35. Jeśli diagnostyka TNM nie jest możliwa, należy określić stadium zaawansowania choroby według podanych kategorii.

- *in situ* – (nowotwór przedinwazyjny) określa się wyłącznie w oparciu o rozpoznanie histopatologiczne jest to stadium, w którym stwierdza się cechy odróżnicowania nowotworowego komórek, brak jest natomiast cech naciekania (inwazji) podścieliska;
- *stadium miejscowe* – nowotwór ograniczony do narządu, w którym pierwotnie powstał;
- *stadium regionalne* – nowotwór przekracza granice narządu naciekając tkanki otaczające lub tworząc przerzuty w regionalnych węzłach chłonnych;
- *stadium uogólnione* – nowotwór daje przerzuty odległe krwiopochodne lub drogami chłonnymi do dalszych, niż najbliższa, stacji węzłów chłonnych;
- *stadium nieokreślone* – na podstawie dostępnych danych nie można określić zaawansowania nowotworu. Jeśli zostanie podana diagnostyka TNM, zbyteczne jest dodatkowe określanie stanu zaawansowania choroby w formie opisowej.

Pole 36. Jeżeli nie wykonano badania histopatologicznego, należy zakreślić, jakie inne badania były podstawą rozpoznania nowotworu. Wskazywanie innych badań, których rezultat nie posiada istotnej wartości diagnostycznej, jest niecelowe. W przypadku wykrycia nowotworu w badaniu skryningowym, należy podać turę badania. Możliwe jest zaznaczenie kilku pól.

Pole 37. Należy określić, jakie metody leczenia skojarzonego zastosowano u pacjenta (kolejność nieistotna) oraz datę wykonania badania.

Pole 38. Należy zakreślić, jakiemu leczeniu przeciwnowotworowemu nieskojarzonemu poddano dotychczas pacjenta (operacja wywiadowcza nie jest leczeniem chirurgicznym). Przy każdej metodzie należy wpisać datę rozpoczęcia leczenia. Możliwe jest zaznaczenie kilku pól.

Pole 39. W przypadku raka piersi (C50, D05) podać, czy chirurgia obejmowała mastektomię czy leczenie oszczędzające (np. kwadrantektomia).

Pole 40. Należy określić rodzaj leczenia, zaznaczając jedną z przewidzianych w karcie możliwości.

Leczeniem radykalnym (przeciwnowotworowym) nazywamy taki rodzaj leczenia, który powoduje doszczętne usunięcie lub zniszczenie nowotworu celem uzyskania trwałego wyleczenia pacjenta. Przez **leczenie paliatywne (przeciwnowotworowe)** rozumie się leczenie mające na celu okresowe zahamowanie postępu procesu nowotworowego lub częściowe przywrócenie funkcji zmienionym

nowotworowo narządom, a tym samym zmniejszenie dolegliwości, gdy nie ma szans na wyleczenie nowotworu.

Pod pojęciem **leczenia objawowego** rozumie się leczenie, które ma na celu jedynie zmniejszenie dolegliwości towarzyszących chorobie nowotworowej, bez wpływu na przebieg procesu nowotworowego i funkcje zmienionych nowotworowo narządów.

Dla osób dotychczas nie leczonych należy podkreślić w podpunkcie "Rodzaj leczenia" odpowiednią do sytuacji opcję:

- skierowany na leczenie (jeśli chory został skierowany na leczenie, lecz go jeszcze nie rozpoczął),
- brak zgody na leczenie (jeśli chory jest kierowany na leczenie, lecz odmawia podjęcia go)

Pole 41. Należy wpisać datę wypełnienia karty według formatu: dd-mm-rrrr.

Pole 42. Numer PWZ lekarza wypełniającego kartę.

Pole 43. Czytelny podpis i pieczętka lekarza.

5.4 ROZPORZĄDZENIE MINISTRA ZDROWIA z dnia 20 grudnia 2012 r. w sprawie utworzenia Krajowego Rejestru Nowotworów

ROZPORZĄDZENIE MINISTRA ZDROWIA ¹⁾ z dnia 20 grudnia 2012 r. w sprawie utworzenia Krajowego Rejestru Nowotworów

Na podstawie art. 20 ust. 1 ustawy z dnia 28 kwietnia 2011 r. o systemie informacji w ochronie zdrowia (Dz. U. Nr 113, poz. 657 i Nr 174, poz. 1039) zarządza się, co następuje:

§ 1.

Rozporządzenie określa:

- 1) cel i zadania, podmiot prowadzący oraz sposób prowadzenia Krajowego Rejestru Nowotworów;
- 2) zakres i rodzaj danych przetwarzanych w Krajowym Rejestrze Nowotworów spośród danych określonych w art. 4 ust. 3 i art. 19 ust. 6 ustawy z dnia 28 kwietnia 2011 r. o systemie informacji w ochronie zdrowia, zwanej dalej „ustawą”;
- 3) sposób zabezpieczenia danych osobowych zawartych w Krajowym Rejestrze Nowotworów przed nieuprawnionym dostępem.

§ 2.

1. Tworzy się Krajowy Rejestr Nowotworów, zwany dalej „rejestrem”.
2. Rejestr tworzy się w celu monitorowania stanu zdrowia usługobiorców oraz zapotrzebowania na świadczenia opieki zdrowotnej przez przeprowadzanie analiz naukowych, statystycznych i medycznych w oparciu o dane w nim przetwarzane.
3. Do zadań rejestru należy:
 - 1) gromadzenie i przetwarzanie danych o rozpoznaniach i podejrzeniach występowania nowotworów złośliwych, w tym danych niezbędnych do realizacji zadań związanych ze statystyką publiczną;
 - 2) wymiana danych o rozpoznaniach i podejrzeniach występowania nowotworów złośliwych z podmiotami odpowiedzialnymi za zapewnienie równego dostępu do świadczeń opieki zdrowotnej, o których mowa w ustawie z dnia 27 sierpnia 2004 r. o świadczeniach opieki zdrowotnej finansowanych ze środków publicznych (Dz. U. z 2008 r. Nr 164, poz. 1027, z późn. zm. ²⁾).

§ 3.

W rejestrze gromadzi się i przetwarza dane o rozpoznaniach i podejrzeniach występowania nowotworów złośliwych u usługobiorców obejmujące:

- 1) dane osobowe pacjentów, o których mowa w art. 4 ust. 3 pkt 1 lit. a–c, f–h, j oraz r ustawy,
 - 2) dane, o których mowa w art. 19 ust. 6 ustawy
- zgodnie z wzorem karty zgłoszenia nowotworu złośliwego, określonym w programie badań statystycznych statystyki publicznej.

§ 4.

1. Podmiotem prowadzącym rejestr oraz odpowiedzialnym za funkcjonowanie systemu teleinformatycznego, w którym jest prowadzony rejestr, jest Centrum Onkologii – Instytut im. Marii Skłodowskiej-Curie z siedzibą w Warszawie, przy pomocy Krajowego Biura Rejestracji Nowotworów będącego wyznaczoną do tych zadań komórką organizacyjną tego podmiotu.
2. Rejestr jest prowadzony w postaci elektronicznej.

§ 5.

1. Dane do rejestru przekazywane są nie rzadziej niż raz w miesiącu do 15 dnia miesiąca następującego po rozpoznaniu choroby przez podmioty określone w art. 19 ust. 8 ustawy, w związku z rozpoznaniem i podejrzeniem nowotworu złośliwego.

BIULETYN ZACHOROWAŃ NA NOWOTWORY ZŁOŚLIWE W WOJEWÓDZTWIE WARMIŃSKO-MAZURSKIM

2. Podmioty, o których mowa w ust. 1, dokonują zgłoszenia bezpośrednio do rejestru lub za pośrednictwem wojewódzkich biur rejestracji nowotworów, uprawnionych do gromadzenia i przetwarzania danych o rozpoznaniach i podejrzeniach występowania nowotworów złośliwych na terenie województwa, w którym realizują swoje zadania, będących wyznaczonymi do tych zadań komórkami organizacyjnymi w podmiotach leczniczych wyspecjalizowanych w zakresie onkologii, którymi są w województwie:

- 1) dolnośląskim – Dolnośląskie Centrum Onkologii we Wrocławiu;
- 2) kujawsko-pomorskim – Centrum Onkologii im. prof. Franciszka Łukaszczyka w Bydgoszczy;
- 3) lubelskim – Centrum Onkologii Ziemi Lubelskiej im. św. Jana z Dukli Samodzielny Publiczny Zakład Opieki Zdrowotnej z siedzibą w Lublinie;
- 4) lubuskim – Samodzielny Publiczny Szpital Wojewódzki w Gorzowie Wielkopolskim;
- 5) łódzkim – Wojewódzki Szpital Specjalistyczny im. M. Kopernika w Łodzi;
- 6) małopolskim – Centrum Onkologii – Instytut im. Marii Skłodowskiej-Curie Oddział w Krakowie;
- 7) mazowieckim – Centrum Onkologii – Instytut im. Marii Skłodowskiej-Curie z siedzibą w Warszawie;
- 8) opolskim – Samodzielny Publiczny Zakład Opieki Zdrowotnej Opolskie Centrum Onkologii im. prof. T. Koszarowskiego z siedzibą w Opolu;
- 9) podkarpackim – Podkarpackie Centrum Onkologii – Wojewódzki Szpital Specjalistyczny im. Fryderyka Chopina z siedzibą w Rzeszowie;
- 10) podlaskim – Białostockie Centrum Onkologii im. M. Skłodowskiej-Curie w Białymstoku;
- 11) pomorskim – Wojewódzkie Centrum Onkologii z siedzibą w Gdańsku;
- 12) śląskim – Centrum Onkologii – Instytut im. Marii Skłodowskiej-Curie Oddział w Gliwicach;
- 13) świętokrzyskim – Świętokrzyskie Centrum Onkologii w Kielcach;
- 14) warmińsko-mazurskim – Samodzielny Publiczny Zakład Opieki Zdrowotnej Ministerstwa Spraw Wewnętrznych z Warmińsko-Mazurskim Centrum Onkologii w Olsztynie;**
- 15) wielkopolskim – Wielkopolskie Centrum Onkologii im. Marii Skłodowskiej-Curie z siedzibą w Poznaniu;
- 16) zachodniopomorskim – Zachodniopomorskie Centrum Onkologii z siedzibą w Szczecinie.

§ 6.

1. Dane osobowe przetwarzane w rejestrze podlegają ochronie na poziomie wysokim, o którym mowa w przepisach wydanych na podstawie art. 39a ustawy z dnia 29 sierpnia 1997 r. o ochronie danych osobowych (Dz. U. z 2002 r. Nr 101, poz. 926, z późn. zm.³⁾).

2. Centrum Onkologii – Instytut im. Marii Skłodowskiej-Curie z siedzibą w Warszawie opracowuje, wdraża, nadzoruje, utrzymuje oraz w uzasadnionych przypadkach modyfikuje system zarządzania bezpieczeństwem informacji, o którym mowa w przepisach wydanych na podstawie art. 18 ustawy z dnia 17 lutego 2005 r. o informatyzacji działalności podmiotów realizujących zadania publiczne (Dz. U. Nr 64, poz. 565, z późn. zm.⁴⁾).

§ 7.

Rozporządzenie wchodzi w życie z dniem 1 stycznia 2013 r.
MINISTER ZDROWIA

¹⁾ Minister Zdrowia kieruje działem administracji rządowej - zdrowie, na podstawie § 1 ust. 2 rozporządzenia Prezesa Rady Ministrów z dnia 18 listopada 2011 r. w sprawie szczegółowego zakresu działania Ministra Zdrowia (Dz. U. Nr 248, poz. 1495 i Nr 284, poz. 1672).

²⁾ Zmiany tekstu jednolitego wymienionej ustawy zostały ogłoszone w Dz. U. z 2008 r. Nr 216, poz. 1367, Nr 225, poz. 1486, Nr 227, poz. 1505, Nr 234, poz. 1570 i Nr 237, poz. 1654, z 2009 r. Nr 6, poz. 33, Nr 22, poz. 120, Nr 26, poz. 157, Nr 38, poz. 299, Nr 92, poz. 753, Nr 97, poz. 800, Nr 98, poz. 817, Nr 111, poz. 918, Nr 118, poz. 989, Nr 157, poz. 1241, Nr 161, poz. 1278 i Nr 178, poz. 1374, z 2010 r. Nr 50, poz. 301, Nr 107, poz. 679, Nr 125, poz. 842, Nr 127, poz. 857, Nr 165, poz. 1116, Nr 182, poz. 1228, Nr 205, poz. 1363, Nr 225, poz. 1465, Nr 238, poz. 1578 i Nr 257, poz. 1723 i 1725, z 2011 r. Nr 45, poz. 235, Nr 73, poz. 390, Nr 81, poz. 440, Nr 106, poz. 622, Nr 112, poz. 654, Nr 113, poz. 657, Nr 122, poz. 696, Nr 138, poz. 808, Nr 149, poz. 887, Nr 171, poz. 1016, Nr 205, poz. 1203 i Nr 232, poz. 1378 oraz z 2012 r. poz. 123, 1016 i 1342.

³⁾ Zmiany tekstu jednolitego wymienionej ustawy zostały ogłoszone w Dz. U. z 2002 r. Nr 153, poz. 1271, z 2004 r. Nr 25, poz. 219 i Nr 33, poz. 285, z 2006 r. Nr 104, poz. 708 i 711, z 2007 r. Nr 165, poz. 1170 i Nr 176, poz. 1238, z 2010 r. Nr 41, poz. 233, Nr 182, poz. 1228 i Nr 229, poz. 1497 oraz z 2011 r. Nr 230, poz. 1371.

⁴⁾ Zmiany wymienionej ustawy zostały ogłoszone w Dz. U. z 2006 r. Nr 12, poz. 65 i Nr 73, poz. 501, z 2008 r. Nr 127, poz. 817, z 2009 r. Nr 157, poz. 1241, z 2010 r. Nr 40, poz. 230, Nr 167, poz. 1131 i Nr 182, poz. 1228 oraz z 2011 r. Nr 112, poz. 654, Nr 185, poz. 1092 i Nr 204, poz. 1195

6. Spis tabel i rysunków

Rysunek 1. Ludność wg płci i wieku w woj. warmińsko-mazurskim 2014 roku.....	12
Rysunek 2. Zachorowania na nowotwory złośliwe ogółem w 5-letnich grupach wieku w 2004, 2009 i 2014 roku, mężczyźni	18
Rysunek 3. Zachorowania na nowotwory złośliwe ogółem w 5-letnich grupach wieku w 2004, 2009 i 2014 roku kobiety.....	18
Rysunek 4. Struktura zachorowań na nowotwory złośliwe – mężczyźni, 2014 r.	20
Rysunek 5. Struktura zachorowań na nowotwory złośliwe kobiety, 2014 r.	20
Rysunek 6. Umieralność na nowotwory złośliwe ogółem w 5-letnich grupach wieku, mężczyźni i kobiety 2014 r.	43
Rysunek 7. Liczba zgonów na nowotwory złośliwe w latach 2001 – 2014 r. mężczyźni i kobiety.....	43
Rysunek 8. Zgony na najczęstsze nowotwory złośliwe w województwie warmińsko - mazurskim, mężczyźni 2014 r.	44
Rysunek 9. Zgony na najczęstsze nowotwory złośliwe w województwie warmińsko –mazurskim, kobiety 2014 r.	44
Tabela 1. Struktura ludności województwa warmińsko – mazurskiego wg płci i 5-letnich grup wieku 2014r.	13
Tabela 2. Struktura zarejestrowanych zachorowań na najczęstsze nowotwory złośliwe 2014 r.	19
Tabela 3. Zarejestrowane zachorowania na nowotwory złośliwe wg umiejscowienia i płci – mężczyźni 2014 r.	21
Tabela 4. Zarejestrowane zachorowania na nowotwory złośliwe wg umiejscowienia i płci – kobiety 2014	24
Tabela 5. Liczby zarejestrowanych zachorowań na nowotwory złośliwe wg umiejscowienia i 5-letnich grup wieku – mężczyźni, 2014 r.	27
Tabela 6. Liczby zarejestrowanych zachorowań na nowotwory złośliwe wg umiejscowienia i 5-letn grup wieku – kobiety 2014 r.	29
Tabela 7. Współczynniki zarejestrowanych zachorowań (na 100 000) na nowotwory złośliwe wg umiejscowienia i 5 – letnich grup wieku - mężczyźni, 2014 r.	31
Tabela 8. Współczynniki zarejestrowanych zachorowań (na 100 000) na nowotwory złośliwe wg	

umiejscowienia i 5 – letnich grup wieku - kobiety, 2014r.	34
Tabela 9. Lista kolejności nowotworów złośliwych wg wielkości współczynników standaryzowanych zachorowalności – mężczyźni, 2014 r.	37
Tabela 10. Lista kolejności nowotworów złośliwych wg wielkości współczynników standaryzowanych zachorowalności – kobiety, 2014 r.	39
Tabela 11. Zgony na najczęstsze nowotwory złośliwe wg częstości występowania w 2014 r.	45
Tabela 12. Zgony na nowotwory złośliwe wg umiejscowienia i płci – mężczyźni, 2014 r.	46
Tabela 13. Zgony na nowotwory złośliwe wg umiejscowienia i płci – kobiety, 2014 r.	49
Tabela 14. Wskaźniki zachorowania/zgony na nowotwory złośliwe wg płci i umiejscowienia w województwie warmińsko-mazurskim 2014 r.	52