



*Samodzielny Publiczny  
Zakład Opieki Zdrowotnej  
Ministerstwa Spraw Wewnętrznych  
z Warmińsko-Mazurskim Centrum Onkologii  
w Olsztynie*



**Nowotwory złośliwe  
w województwie warmińsko-mazurskim  
w 2011 roku**

**Olsztyn 2013**

# Nowotwory złośliwe w województwie warmińsko-mazurskim w 2011 roku



**Samodzielny Publiczny Zakład Opieki Zdrowotnej  
Ministerstwa Spraw Wewnętrznych  
z Warmińsko-Mazurskim Centrum Onkologii  
w Olsztynie**

Al. Wojska Polskiego 37  
10-228 Olsztyn

**Warmińsko-Mazurski Rejestr Nowotworów – Wojewódzkie Biuro Rejestracji**  
tel. (89) 539 88 20, fax. (89) 539 83 18

[www.poliklinika.net](http://www.poliklinika.net)  
e- mail: [rejestr@poliklinika.net](mailto:rejestr@poliklinika.net)

**Skład Zespołu Redakcyjnego:**  
kierownik – mgr Anna Gos  
starszy inspektor – Izabela Nowicka

**Nakład:** 300 egzemplarzy  
**Rok wydania:** 2013

**ISSN 1897-8681**

Prezentuję Państwu kolejną, rozszerzoną edycję opracowania „Nowotwory złośliwe w województwie warmińsko-mazurskim” poświęconą aktualnej ocenie ryzyka chorób nowotworowych, w której zawarto najważniejsze fakty dotyczące zachorowań i zgonów na nowotwory złośliwe na ziemiach Warmii, Mazur i Powiśla w 2011 roku.

Podstawą zamieszczonej analizy zachorowań na nowotwory złośliwe są dane nadsyłane przez wszystkie jednostki ochrony zdrowia województwa warmińsko-mazurskiego do Regionalnego Biura Rejestracji, funkcjonującego w strukturach Samodzielnego Publicznego Zakładu Opieki Zdrowotnej Ministerstwa Spraw Wewnętrznych z Warmińsko-Mazurskim Centrum Onkologii w Olsztynie. Ocena umieralności na nowotwory złośliwe opracowano na podstawie danych pochodzących ze świadectw zgonów gromadzonych przez Główny Urząd Statystyczny.

Niniejsze opracowanie – „Nowotwory złośliwe w województwie warmińsko-mazurskim w 2011 roku” – adresowane jest do wszystkich osób zainteresowanych epidemiologią nowotworów złośliwych w województwie warmińsko-mazurskim, które czują się współodpowiedzialne za zdrowie mieszkańców północno-wschodniej części Polski.

*dr inż. Janusz Chęłchowski*

*Dyrektor  
Samodzielnego Publicznego  
Zakładu Opieki Zdrowotnej MSW  
z Warmińsko-Mazurskim Centrum Onkologii  
w Olsztynie*



Publikacja „Nowotwory złośliwe w województwie warmińsko-mazurskim w 2011 roku”, sfinansowana została ze środków kapitałowych Ministerstwa Zdrowia, które zostały przekazane Samodzielnemu Publicznemu Zakładowi Opieki Zdrowotnej z Warmińsko-Mazurskim Centrum Onkologii w Olsztynie, na podstawie umowy na realizację programu zdrowotnego o numerze 1/17/15/2013/908/709, zawartej dnia 5 września 2013 roku.

Umowa dotyczy Narodowego Programu Zwalczania Chorób Nowotworowych, w ramach którego Warmińsko-Mazurski Rejestr Nowotworów – Wojewódzkie Biuro Rejestracji realizuje zadanie „Poprawa działania systemu zbierania i rejestrowania danych o nowotworach”.



Ministerstwo  
Zdrowia

Dziękujemy wszystkim pracownikom ochrony zdrowia województwa warmińsko-mazurskiego za wypełnianie i systematyczne przesyłanie kart zgłoszenia nowotworu złośliwego. Uzupełnianie i pomoc w weryfikowaniu danych.

Mamy nadzieję, że zebrane w tym opracowaniu dane, rzetelnie obrazują onkologiczny stan zdrowia mieszkańców Warmii, Mazur i Powiśla.

Wyrażamy nadzieję, że niniejsza publikacja „Nowotwory złośliwe w województwie warmińsko-mazurskim w 2011 roku”, będzie Państwu przydatna.

*Zespół Redakcyjny*



# Spis treści

Wstęp .....	9
Streszczenie .....	11
<b>1. Podział administracyjny województwa warmińsko-mazurskiego .....</b>	<b>14</b>
<b>2. Struktura ludności województwa warmińsko-mazurskiego .....</b>	<b>18</b>
<b>3. Metodologia analizy danych .....</b>	<b>22</b>
<b>4. Zarejestrowane zachorowania w województwie warmińsko-mazurskim w 2011 roku .....</b>	<b>24</b>
<b>5. Zgony na nowotwory złośliwe w województwie warmińsko-mazurskim w 2011 roku .....</b>	<b>48</b>
<b>6. Załączniki .....</b>	<b>59</b>
6.1 Skrót X rewizji Międzynarodowej Statystycznej Klasyfikacji Chorób i Problemów Zdrowotnych .....	59
6.2 Wzór karty zgłoszenia nowotworu złośliwego .....	69
6.3 Instrukcja wypełniania karty zgłoszenia nowotworu złośliwego .....	70
6.4 Rozporządzenie Ministra Zdrowia z dnia 20 grudnia 2012 roku w sprawie utworzenia Krajowego Rejestru Nowotworów .....	76
<b>7. Spis tabel, rysunków i map .....</b>	<b>78</b>





## Wstęp

Warmińsko-Mazurski Rejestr Nowotworów to podmiot powołany na mocy rozporządzenia Ministra Zdrowia z dnia 20 grudnia 2012 roku w sprawie utworzenia Krajowego Rejestru Nowotworów.

Wojewódzkie Biuro Rejestracji Nowotworów funkcjonuje w Samodzielnym Publicznym Zakładzie Opieki Zdrowotnej z Warmińsko-Mazurskim Centrum Onkologii w Olsztynie. Rejestr powołany jest w celu monitorowania stanu zdrowia usługobiorców oraz zapotrzebowania na świadczenia opieki zdrowotnej poprzez przeprowadzanie analiz naukowych, statystycznych oraz medycznych w oparciu o przetwarzane dane.

Zadaniem Warmińsko-Mazurskiego Rejestru Nowotworów jest gromadzenia i przetwarzanie danych o rozpoznaniach i podejrzeniach występowania nowotworów złośliwych, w tym danych niezbędnych do realizacji zadań związanych ze statystyką medyczną. Do zadań rejestru należy wymiana danych o rozpoznaniach i istnienia nowotworów złośliwych z podmiotami odpowiedzialnymi za zapewnienie równego dostępu do świadczeń opieki zdrowotnej. Rejestr gromadzi dane o zachorowaniach z danego obszaru, populacji dokładnie określonej co do struktury i wielkości. Dane pochodzące z Rejestru dają możliwość opracowania strategii w zakresie ochrony zdrowia, liczebności łóżek onkologicznych w regionie, zatrudnienia wyspecjalizowanego personelu oraz działań inwestycyjnych. Gromadzone informacje mogą być wykorzystane do badań, publikacji opracowań naukowych oraz w planowaniu badań profilaktycznych.

W rejestrze gromadzi się i przetwarza dane zgodnie ze wzorem karty zgłoszenia nowotworu złośliwego, określonym w programie badań statystycznych statystyki publicznej.

W biuletynie zawarto jedynie podstawowe dane z zakresu epidemiologii nowotworów złośliwych w województwie warmińsko-mazurskim. Uzyskanie bardziej szczegółowych informacji jest możliwe w Wojewódzkim Rejestrze Nowotworów Złośliwych funkcjonującym w Samodzielnym Publicznym Zakładzie Opieki Zdrowotnej z Warmińsko-Mazurskim Centrum Onkologii w Olsztynie.

Nowotwory złośliwe są chorobami występującymi w każdej populacji i o stosunkowo dużej śmiertelności. W krajach rozwiniętych jest to druga przyczyna zgonów, po chorobach sercowo-naczyniowych. Przez wiele lat zarówno zachorowalność jak i umieralność z powodu złośliwych chorób nowotworowych rosła. Dopiero w ostatnich latach obserwuje się zahamowanie tej tendencji. Podłoże takiego stanu rzeczy to zmiana struktury demograficznej społeczeństw na przestrzeni lat oraz ekspozycja na kancerogeny, do dziś nie wszystkie rozpoznane.

W Polsce notuje się 155 tysięcy zachorowań i 93 tysiące zgonów rocznie.

Leczenie onkologiczne jest finansowane nie tylko przez NFZ, ale również w ramach Narodowego Programu Zwalczania Chorób Nowotworowych. Dzięki uchwaleniu Narodowego Programu Zwalczania Chorób Nowotworowych, budżet państwa musi co roku rezerwować środki, które są przeznaczane na ograniczanie liczby zachorowań na nowotwory złośliwe będące następstwem palenia tytoniu i niewłaściwego żywienia. Pozwala również na przeprowadzanie badań profilaktycznych z zakresu wczesnego wykrywania raka szyjki macicy, piersi i jelita grubego.

Niniejszy biuletyn zawiera dane dotyczące zarejestrowanych zachorowań i zgonów z powodu nowotworów złośliwych w województwie warmińsko-mazurskim w 2011 roku i jest już kolejną edycją „Biuletynu zachorowań na nowotwory złośliwe w województwie warmińsko-mazurskim”.

Publikacja skierowana jest do wszystkich zainteresowanych epidemiologią nowotworów złośliwych w województwie warmińsko-mazurskim, lekarzy zajmujących się problematyką onkologiczną, jak również do organizatorów ochrony zdrowia w regionie, władz samorządowych oraz innych instytucji administracji publicznej, albowiem daje ocenę zagrożenia chorobami nowotworowymi i może służyć do planowania leczenia. Dane dotyczące zachorowań na nowotwory złośliwe zbierane są na podstawie ustawy o statystyce publicznej z dnia 29 czerwca 1995 roku oraz corocznych rozporządzeń Prezesa Rady Ministrów: Program badań statystycznych statystyki publicznej. Powyższe akty prawne nakładają na wszystkie jednostki służby zdrowia (publiczne i niepubliczne) obowiązek wypełniania i nadsyłania do Wojewódzkiego Rejestru Nowotworów - Kart Nowotworu Złośliwego.

Dziękując wszystkim pracownikom służby zdrowia, którzy dopełniają przedmiotowego obowiązku, zwracam się z apelem o dalszą współpracę w zakresie przesyłania Kart Zgłoszenia Nowotworu Złośliwego, zarówno w przypadku rozpoznania choroby, wizyty kontrolnej, a także zgonu.

*mgr Anna Gos*

## Streszczenie

Województwo warmińsko-mazurskie to jedno z 16 województw, położone w północno-wschodniej części kraju. Siedzibą wojewody i władz samorządu województwa jest Olsztyn. Województwo warmińsko-mazurskie powstało w 1999 r. w wyniku reformy podziału administracyjnego kraju i objęło tereny dawnego województwa: olsztyńskiego oraz większe części województw elbląskiego i suwalskiego oraz fragmenty toruńskiego, ciechanowskiego i ostrołęckiego. Według danych z 1 stycznia 2013 r. powierzchnia województwa wynosiła 24 173,47 km<sup>2</sup>, co stanowi 7,7% powierzchni Polski<sup>1</sup>. Jest czwarte pod względem powierzchni pośród województw.

Województwo składa się z 116 gmin i 19 powiatów. Stolicą regionu jest Olsztyn liczący ponad 170 tys. mieszkańców. Największe miasta w regionie to Elbląg (130 tys. mieszkańców), Ełk (60 tys.).

29,9 % powierzchni województwa zajmują lasy, 6% wody, 46,3 % użytki rolne. Warmia i Mazury to region nazywany krainą tysiąca jezior, chociaż w rzeczywistości jest ich ponad dwukrotnie więcej. Część tych jezior, spięta kanałami i rzekami, tworzy wielokilometrowe szlaki wodne. Bogactwem województwa są lasy i puszcze zajmujące prawie 30 proc. jego powierzchni z licznymi parkami krajobrazowymi, rezerwatami i pomnikami przyrody. Całe województwo, z uwagi na nieskażoną przyrodę, zaliczane jest do obszaru „Zielonych Płuc Polski”. Najpiękniejsze krajobrazy objęto ochroną w zespole Parków Krajobrazowych Pojezierza Iławskiego i Wzgórz Dylewskich, Mazurskim Parku Krajobrazowym i wielu innych. Najcenniejsze obiekty przyrodnicze zostały objęte ochroną rezerwatową. Piękno naturalnego krajobrazu Warmii i Mazur dopełniają dzieła rąk ludzkich: świetnie zachowane zamki gotyckie, liczne kościoły i pałacowe rezydencje. Z listy 100 niezwykłych zabytków Polski, jaką przygotował dziennik „Rzeczpospolita”, 16 znajduje się na Warmii i Mazurach<sup>2</sup>.

Województwo warmińsko-mazurskie zamieszkuje ponad 1,4 miliona osób. Gęstość zaludnienia jest najniższa w Polsce – 59 osób na km kwadratowy. Ten najbardziej zróżnicowany etnicznie region Polski zamieszkuje liczne mniejszości narodowe: Ukraińcy (ok. 80 000 osób), Niemcy (20 000), Romowie, Białorusini i in.

<sup>1</sup> Powierzchnia i ludność w przekroju terytorialnym w 2011 r. Warszawa: Główny Urząd Statystyczny, 2011-08-10.  
<sup>2</sup> [www.agroturystyka.warmiamazury.net](http://www.agroturystyka.warmiamazury.net).

Spółeczeństwo województwa jest stosunkowo młode: 23,2 % mieszkańców w wieku przedprodukcyjnym, 63,5% w wieku produkcyjnym, 13,3% w wieku poprodukcyjnym. Województwo charakteryzuje się jednym z najwyższych w kraju wskaźnikiem przyrostu naturalnego: 1,6 (Polska: – 0,2)<sup>3</sup>.

Główne działy gospodarki województwa to turystyka, rolnictwo ekologiczne i produkcja zdrowej żywności, przemysł drzewny i meblowy. W Olsztynie zlokalizowana jest największa w Europie fabryka opon koncernu Michelin.

W województwie warmińsko-mazurskim zarejestrowano w systemie REGON 108 910 podmiotów gospodarczych. Wśród nich dominuje sektor prywatny – 94%. Produkcja sprzedana przemysłu w regionie miała wartość 15,8 mld zł, co daje 11 miejsce wśród 16 województw. Udział sektora prywatnego w produkcji sprzedanej przemysłu to 86%. Wśród ogólnej liczby podmiotów gospodarczych 76,3% zakładów prowadzą osoby fizyczne, 0,7% spółdzielnie, 10,9% spółki prawa handlowego. Załedwie 0,056% ogółu przedsiębiorstw to przedsiębiorstwa państwowe<sup>4</sup>.

Województwo warmińsko-mazurskie boryka się z problemem wysokiej zachorowalności na nowotwory złośliwe. Problem stanowi również wysoka umieralność z powodu nowotworów. Taki stan rzeczy zachęca do przeanalizowania sytuacji zdrowotnej naszego regionu.

Niniejszy biuletyn zawiera dane dotyczące zachorowań i zgonów z powodu nowotworów złośliwych w 2011 roku na terenie naszego województwa. Dane o zachorowalności i umieralności na nowotwory złośliwe zostały zebrane i zweryfikowane przez pracowników Wojewódzkiego Biura Rejestracji Nowotworów, który funkcjonuje w Samodzielnym Publicznym Zakładzie Opieki Zdrowotnej Ministerstwa Spraw Wewnętrznych z Warmińsko-Mazurskim Centrum Onkologii w Olsztynie.

Wzrost zachorowalności i umieralności na nowotwory złośliwe to obok wzrostu zagrożenia chorobami układu krążenia jeden z głównych problemów zdrowotnych polskiego społeczeństwa. Dlatego walka z rakiem stała się istotnym elementem programu ochrony zdrowia. Walka z rakiem to dyscyplina kryjąca wiele wątków, w jej zakresie mieści się:

- prewencja
- wykrywanie nowotworów
- leczenie
- badanie laboratoryjne
- badanie epidemiologiczne
- opieka rehabilitacyjna i terminalna

<sup>3</sup> *Rocznik Statystyczny Województwa Warmińsko-Mazurskiego 2011*, ss.88-89.

<sup>4</sup> [www.bip.warmia.mazury.pl](http://www.bip.warmia.mazury.pl) / (pobrano: 2013.10.12).

We wszystkich wyżej wymienionych elementach, rejestr nowotworów może odgrywać ważną rolę – dzięki współpracy z regionalnymi jednostkami zgłaszającymi zachorowania i zgony z przyczyn nowotworowych. Rejestr nowotworów dysponuje bazą danych dzięki której może określić między innymi potrzeby rozwoju leczenia onkologicznego poprzez określenie liczby łóżek w szpitalach onkologicznych, liczbę personelu i wyposażenia koniecznego do zapewnienia opieki chorym, ocenę efektywności rozpoznania i leczenia nowotworów złośliwych poprzez analizę przeżyć, wykrywalność i ocenę czynników ryzyka nowotworów złośliwych oraz ocenę wpływu eliminacji czynników rakotwórczych.

Jednakże, aby rejestr nowotworów spełniał swoją rolę musi dysponować danymi o wysokiej jakości i kompletności, danymi które można porównywać.

Zgodnie z art. 31 ustawy z dnia 29 czerwca 1995 r. o statystyce publicznej<sup>5</sup> i corocznymi rozporządzeniami Prezesa Rady Ministrów w sprawie programu badań statystyki publicznej<sup>6</sup>, wszystkie jednostki opieki zdrowotnej zarówno publiczne jak niepubliczne, szpitale, przychodnie, gabinety i praktyki prywatne zobowiązane są do wypełniania KZNNZ w przypadku rozpoznania u pacjenta nowotworu złośliwego, raz w roku w przypadku kolejnej wizyty, zawsze w przypadku zgonu pacjenta – również przy zgonie z powodu innego niż nowotwór i przesłanie tych kart do dnia 15 następnego miesiąca do regionalnego rejestru nowotworów.

Wypełnianie KZNNZ jest obowiązkiem każdego lekarza medycyny i lekarza stomatologa.

---

<sup>5</sup> Dz. U. Nr 88 poz. 439.

<sup>6</sup> Dz. U. Nr 173 poz. 1030.

# 1. Podział administracyjny województwa warmińsko-mazurskiego

Województwo warmińsko-mazurskie – jednostka podziału administracyjnego Polski, jedno z 16 województw. Położone jest w północno-wschodniej części kraju. Siedzibą wojewody i władz samorządu województwa jest Olsztyn.

Województwo warmińsko-mazurskie powstało w 1999 r. w wyniku regionalizacji kraju i objęło tereny dawnego województwa: olsztyńskiego oraz większe części województw elbląskiego i suwalskiego oraz fragmenty toruńskiego, ciechanowskiego i ostrołęckiego.

Według danych z 1 stycznia 2011 r. powierzchnia województwa wynosiła 24 173,47 km<sup>2</sup>, co stanowi 7,7% powierzchni Polski. Jest czwarte pod względem powierzchni pośród województw.

Obejmuje ono historyczne krainy Warmii, Mazur, Prus Górnych, ziemi lubawskiej, południowe części Natangii i Barcji, części Powiśla i Żuław Wiślanych oraz skrawki Suwalszczyzny. Południowa i wschodnia granica województwa warmińsko-mazurskiego pokrywa się, w niemal większości miejsc, z dawnymi granicami Prus Wschodnich, Prus Książęcych i Prus Królewskich.

Jednostkami administracyjnymi są gminy (miejskie, miejsko-wiejskie lub wiejskie). Miasta mogą stanowić gminy miejskie lub wchodzić w skład gmin miejsko-wiejskich.

Administracyjnie województwo podzielone jest na 3 podregiony: olsztyński, elbląski i ełcki, w których jest 21 powiatów, z czego 19 to powiaty ziemskie i 2 grodzkie oraz 116 gmin, przy czym 16 z nich to gminy miejskie, 33 miejsko-wiejskie i 67 wiejskie.

W obszarze województwa warmińsko mazurskiego wyróżniamy dwa powiaty grodzkie Elbląg i Olsztyn. Pozostałe powiaty to:

- **bartoszycki**

- miasta: Bartoszyce, Bisztynek, Górowo Iławeckie i Sępólno
- gminy miejskie: Bartoszyce i Górowo Iławeckie
- gminy miejsko-wiejskie: Bisztynek i Sępólno
- gminy wiejskie: Bartoszyce i Górowo Iławeckie

- **braniewski**

- miasta: Braniewo, Frombork i Pieniężno
- gmina miejska: Braniewo
- gminy miejsko-wiejskie: Frombork i Pieniężno

- gminy wiejskie: Braniewo, Lelkowo, Płoskinia i Wilczęta
- działdowski
- miasta: Działdowo i Lidzbark
- gmina miejska: Działdowo
- gmina miejsko-wiejska: Lidzbark
- gminy wiejskie: Działdowo, Iłowo-Osada, Płościna i Rybno
- **elbląski**
  - miasta: Młynary, Pasłęk i Tolkmicko
  - gminy miejsko-wiejskie: Młynary, Pasłęk i Tolkmicko
  - gminy wiejskie: Elbląg, Godkowo, Gronowo Elbląskie (s. Gronowo), Markusy, Milejewo i Rychliki
- **ełcki**
  - miasto: Ełk
  - gmina miejska: Ełk
  - gminy wiejskie: Ełk, Kalinowo, Prostki i Stare Juchy
- **giżycki**
  - miasta: Giżycko i Ryn
  - gmina miejska: Giżycko
  - gmina miejsko-wiejska: Ryn
  - gminy wiejskie: Giżycko, Kruklanki, Miłki i Wydminy
- **gołdapski**
  - miasto: Gołdap
  - gmina miejsko-wiejska: Gołdap
  - gminy wiejskie: Banie Mazurskie i Dubeninki
- **iławski**
  - miasta: Iława, Kisielice, Lubawa, Susz i Zalewo
  - gminy miejskie: Iława i Lubawa
  - gminy miejsko-wiejskie: Kisielice, Susz i Zalewo
  - gminy wiejskie: Iława i Lubawa (s. Fijewo)
- **kętrzyński**
  - miasta: Kętrzyn, Korsze i Reszel
  - gmina miejska: Kętrzyn
  - gminy miejsko-wiejskie: Korsze i Reszel
  - gminy wiejskie: Barciany, Kętrzyn i Srokowo

**• lidzbarski**

- miasta: Lidzbark Warmiński i Orneta
- gmina miejska: Lidzbark Warmiński
- gmina miejsko-wiejska: Orneta
- gminy wiejskie: Kiwity, Lidzbark Warmiński i Lubomino

**• mragowski**

- miasta: Mikołajki i Mrągowo.
- gmina miejska: Mrągowo
- gminy miejsko-wiejskie: Mikołajki
- gminy wiejskie: Mrągowo, Piecki i Sorkwity

**• nidzicki**

- miasto: Nidzica
- gmina miejsko-wiejska: Nidzica
- gminy wiejskie: Janowiec Kościelny, Janowo i Kozłowo

**• nowomiejski**

- miasto: Nowe Miasto Lubawskie
- gmina miejska: Nowe Miasto Lubawskie
- gminy wiejskie: Biskupiec, Grodziczno, Kurzętnik i Nowe Miasto Lubawskie (s. Mszanowo)

**• olecki**

- miasto: Olecko
- gmina miejsko-wiejska: Olecko
- gminy wiejskie: Kowale Oleckie, Świętajno i Wieliczki

**• olsztyński**

- miasta: Barczewo, Biskupiec, Dobre Miasto, Jeziorany i Olsztynek
- gminy miejsko-wiejskie: Barczewo, Biskupiec, Dobre Miasto, Jeziorany i Olsztynek
- gminy wiejskie: Dywity, Gietrzwałd, Jonkowo, Kolno, Purda, Stawiguda i Świątki

**• ostródzki**

- miasta: Miłakowo, Miłomłyn, Morąg i Ostróda
- gmina miejska: Ostróda
- gminy miejsko-wiejskie: Miłakowo, Miłomłyn i Morąg
- gminy wiejskie: Dąbrówno, Grunwald (s. Gierzwałd), Łukta, Małdyty i Ostróda

**• piski**

- miasta: Biała Piska, Orzysz, Pisz i Ruciane-Nida
- gminy miejsko-wiejskie: Biała Piska, Orzysz, Pisz i Ruciane-Nida



- **szczycieński**

- miasta: Pasym i Szczytno
- gmina miejska: Szczytno
- gmina miejsko-wiejska: Pasym
- gminy wiejskie: Dźwierzuty, Jedwabno, Rozogi, Szczytno, Świętajno i Wielbark

- **węgorzewski**

- miasto: Węgorzewo
- gmina miejsko-wiejska: Węgorzewo
- gminy wiejskie: Budry i Pozezdrze<sup>7</sup>



<sup>7</sup> [www.wikipedia.org](http://www.wikipedia.org) (pobrano: 2013.10.19).

## 2. Struktura ludności województwa warmińsko-mazurskiego

Wyniki Narodowego Spisu Powszechnego Ludności i Mieszkań 2011 r., wykazały, że w dniu 31 marca 2011 r. ludność województwa warmińsko-mazurskiego liczyła 1 452,1 tys. osób zaliczanych do ludności faktycznie zamieszkałej. Mieszkańcy województwa stanowili 3,8% ludności kraju. Od ostatniego spisu powszechnego, tj. od dnia 20 maja 2002 r. liczba ludności województwa zwiększyła się o 23,8 tys. osób, czyli o 1,7%. W miastach przybyło 3,1 tys. osób, natomiast na wsi 20,7 tys.

Warmińsko-Mazurskie znalazło się w grupie dziesięciu województw, w których odnotowano większą w stosunku do poprzedniego spisu liczbę ludności.

W 2011 roku ludność miejska stanowiła 59,5% ogółu mieszkańców. Współczynnik urbanizacji w porównaniu do poprzedniego spisu zmniejszył się o 0,7 p. proc. W okresie między spisowym przyrost ludności w miastach (0,4%) był mniejszy niż na wsi (3,6%).

Większy przyrost ludności wiejskiej niż miejskiej był spowodowany napływem ludności miejskiej do obszarów podmiejskich (gmin położonych w okolicach największych miast województwa – głównie Olsztyna), większym odpływem migracyjnym mieszkańców miast niż wsi, a także wyższą dzietnością kobiet mieszkających na wsi.

Gęstość zaludnienia, tj. liczba osób przypadająca na 1 km<sup>2</sup> powierzchni województwa, wzrosła z 59 osób w 2002 r. do 60 w 2011 r., w miastach wyniosła 1 447 osób, natomiast na wsi 25. W województwie warmińsko-mazurskim i podlaskim odnotowano najniższą gęstość zaludnienia, dwukrotnie niższą od przeciętnej w kraju (123 osoby).

Najliczniejszymi pod względem liczby ludności były miasta na prawach powiatu Olsztyn (174,6 tys. osób) i Elbląg (124,7 tys. osób) oraz powiat ziemski olsztyński (120,0 tys. osób), które skupiały odpowiednio 12,0%, 8,6% i 8,3% mieszkańców województwa.

Najmniejsze powiaty to: węgorzewski liczący 23,8 tys. osób (1,6% ludności województwa), gołdapski – 27,6 tys. osób (1,9%) i nidzicki – 34,4 tys. osób (2,4%). Zmiany w stanie ludności, jakie zaobserwowano w latach 2002–2011 w poszczególnych powiatach województwa warmińsko-mazurskiego, były zróżnicowane. W Elblągu i pięciu powiatach ziemskich odnotowano spadek liczby ludności; największy w Elblągu (o 2,7%), następnie w powiecie braniewskim (o 2,3%) i bartoszyckim (o 1,9%).

Z kolei najwyższy przyrost ludności wystąpił w powiatach położonych w pobliżu największych miast województwa, czyli w powiecie olsztyńskim (o 8,6%), ełckim (o 5,7%), iławskim (o 4,2%) i elbląskim (o 3,5%).

W 2011 r. największy udział ludności miejskiej (z pominięciem miast na prawach powiatu) odnotowano w powiecie ziemskim ełckim (66,7%), lidzbarskim (59,9%) i piskim (59,1%), natomiast najmniejszy w nowomiejskim (25,2%), elbląskim (29,3%) i olsztyńskim (33,2%).

Wskaźnik gęstości zaludnienia wykazywał znaczne zróżnicowanie między powiatami województwa. W Olsztynie na 1 km<sup>2</sup> powierzchni przypadało 1977 osób, w Elblągu 1562 osoby.

W grupie powiatów ziemskich największą gęstość zaludnienia odnotowano w ełckim (80 osób na 1 km<sup>2</sup>), działdowskim (70) i iławskim (67). W kilku powiatach ziemskich wskaźnik zaludnienia był trzykrotnie niższy od przeciętnego w kraju, m.in. w powiecie piskim (33 osoby na 1 km<sup>2</sup>), węgorzewskim (34) i gołdapskim (36).

Wyniki spisu przeprowadzonego w 2011 r. wykazały, że mężczyźni stanowili 49,0% ogółu ludności województwa (kobiety 51,0%). W porównaniu do poprzedniego spisu populacja mężczyzn wzrosła, a populacja kobiet zmniejszyła się o 0,1 p. proc. Współczynnik feminizacji (liczba kobiet przypadająca na 100 mężczyzn) obniżył się ze 105 do 104 kobiet na 100 mężczyzn.

Struktura ludności według płci i współczynnik feminizacji kształtowały się odmiennie w mieście i na wsi. W miastach mieszkało więcej kobiet niż mężczyzn (52,2% i 47,8%), natomiast na wsi więcej mężczyzn niż kobiet (50,7% i 49,3%). Na 100 mężczyzn przypadało 109 kobiet w mieście i 97 na wsi. Warmińsko-mazurskie znalazło się w grupie pięciu województw o przewadze liczebnej mężczyzn na wsi. Obszary wiejskie pozostałych województw charakteryzowały się równowagą płci albo większym udziałem kobiet.

Wartość współczynnika feminizacji jest zróżnicowana przestrzennie. Najwięcej kobiet na 100 mężczyzn przypadało w Olsztynie (114) i Elblągu (109). Przewagę liczebną mężczyzn nad kobietami odnotowano tylko w powiecie węgorzewskim, gdzie współczynnik feminizacji wyniósł 99. Równowagą płci charakteryzowały się dwa powiaty: braniewski i piski.

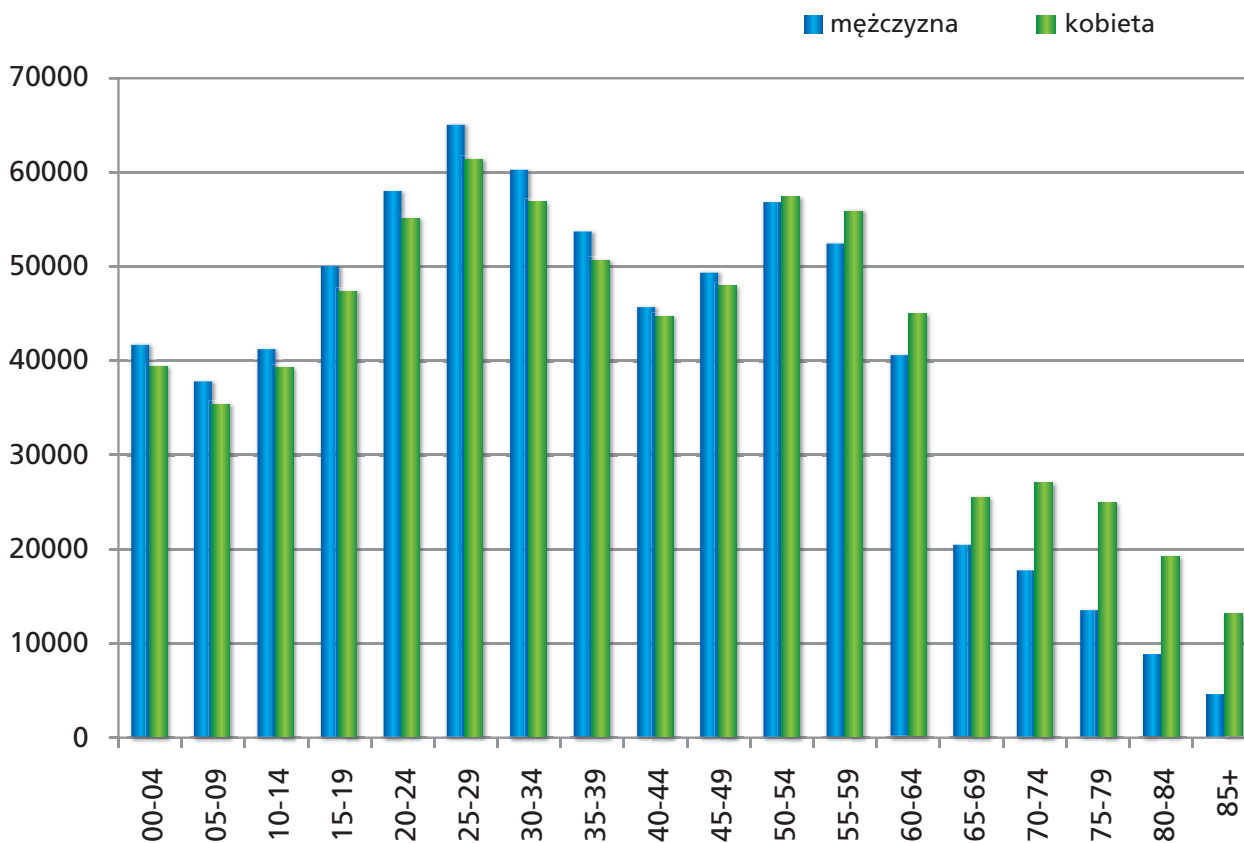
W 2011 roku mediana wieku mieszkańca województwa wyniosła 36,9 lat. Mediana wieku, inaczej wiek środkowy oznacza, że połowa populacji wiek ten przekroczyła, a druga połowa jeszcze nie osiągnęła. Mężczyźni byli młodsi niż kobiety (35,3 lat i 38,6 lat), natomiast mieszkańcy miast starsi od mieszkańców wsi (38,1 lat i 35,0 lat). Populacja województwa należy do najmłodszych w kraju. Średni wiek „statystycznego Polaka” był wyższy niż mieszkańca województwa warmińsko-mazurskiego i wynosił 38,1 lat. Wiek środkowy ludności, w porównaniu do poprzedniego spisu, wzrósł o 3,1 lat w województwie i o 2,3 lat w kraju.

Najstarszymi w województwie okazali się mieszkańcy powiatu węgorzewskiego i Elbląga (mediana wieku 39,2 lat) oraz powiatu kętrzyńskiego (38,3 lat), natomiast najmłodszymi mieszkańcy powiatu etckiego (35,1), nowomiejskiego (35,2) i elbląskiego (35,5).

Warmińsko-mazurskie należy do grupy województw o stosunkowo dużej liczbie osób młodych, w wieku do 17 lat, przypadających na 100 osób w wieku produkcyjnym. Wyniki spisu pokazały, że korzystniejszym, wyższym współczynnikiem charakteryzowały się jedynie cztery województwa: podkarpackie, małopolskie, pomorskie i wielkopolskie. Z kolei liczba osób w wieku poprodukcyjnym przypadająca na 100 osób w wieku produkcyjnym była w województwie najniższa w kraju. Wyższy współczynnik dla wieku przedprodukcyjnego niż dla wieku poprodukcyjnego, obserwowany w województwie, świadczy o większej liczbie osób, które będą wchodzić na rynek pracy od liczby osób, które rynek ten już opuściły.

W układzie powiatowym województwa warmińsko-mazurskiego najniższy poziom współczynnika obciążenia demograficznego odnotowano w Olsztynie (49 osób w wieku nieprodukcyjnym na 100 osób w wieku produkcyjnym), a najwyższy w powiecie nowomiejskim (60)<sup>8</sup>.

**Rysunek 1.** Ludność wg płci i wieku w woj. warmińsko-mazurskim w 2011 r.



<sup>8</sup> [www.stat.gov.pl](http://www.stat.gov.pl) (pobrano: 2013.10.20).

**Tabela 1.** Struktura ludności województwa warmińsko-mazurskiego wg płci i 5-letnich grup wieku 2011 r.

grupy wiekowe	mężczyźni		kobiety		ogółem	Standardowa populacja świata
	liczba	%	liczba	%		
<b>Razem</b>	<b>711831</b>	<b>100</b>	<b>741231</b>	<b>100</b>	<b>1453062</b>	<b>1 000 000</b>
00-04	41222	5,79	38857	5,24	80079	120 000
05-09	37175	5,22	34995	4,72	72170	100 000
10-14	40635	5,71	38919	5,25	79554	90 000
15-19	49483	6,95	47529	6,41	97012	90 000
20-24	57489	8,08	54769	7,39	112258	80 000
25-29	64958	9,13	61180	8,25	126138	80 000
30-34	60138	8,45	56677	7,65	116815	60 000
35-39	53557	7,52	50385	6,80	103942	60 000
40-44	45485	6,39	44331	5,98	89816	60 000
45-49	48816	6,86	47802	6,45	96618	60 000
50-54	56800	7,98	57340	7,74	114140	50 000
55-59	52217	7,34	55641	7,51	107858	40 000
60-64	40192	5,65	44853	6,05	85045	40 000
65-69	19941	2,80	25116	3,39	45057	30 000
70-74	17602	2,47	26681	3,60	44283	20 000
75-79	13463	1,89	24723	3,34	38186	10 000
80-84	8369	1,18	18708	2,52	27077	5 000
85+	4289	0,60	12725	1,72	17014	5 000

### 3. Metodologia analizy danych

Warmińsko-Mazurski Rejestr Nowotworów Złośliwych – Wojewódzkie Biuro Rejestracji gromadzi karty zgłoszenia nowotworu złośliwego na druku Mz/N-1a (wzór załączony w biuletynie), które wprowadzane są do systemu informatycznego i poddawane obliczeniom statystycznym.

Wojewódzki Rejestr Nowotworów prowadzi badania statystyczne zgodnie z komunikatem Ministra Zdrowia i Opieki Społecznej z dnia 28 października 1996 roku w sprawie wprowadzenia X Rewizji Międzynarodowej Statystycznej Kwalifikacji Chorób i problemów Zdrowotnych (Dz.Urz. MZiOS 1996 nr 13, poz. 35).

W niniejszym opracowaniu zastosowano podstawowe wskaźniki statystyczne:

- **liczby bezwzględne** przypadków zachorowań lub zgonów występujących w danej populacji w określonym przedziale czasu (2010 rok) zależą zarówno od wielkości tej populacji jak i struktury wieku;
- **współczynniki surowe** zachorowalności lub umieralności określają liczbę zachorowań/zgonów na 100 tys. badanej populacji, przy czym miara ta nie uwzględnia struktury wieku populacji;
- **współczynniki standaryzowane** określają ile zachorowań/zgonów wystąpiłoby w danej populacji, gdyby struktura wieku tej populacji była taka sama jak struktura wieku populacji przyjętej za standard;
- **wskaźniki struktury** zgonów lub zarejestrowanych zachorowań na nowotwory złośliwe są ilorazem bezwzględnej liczby zgonów/zarejestrowanych zachorowań na poszczególne nowotwory i całkowitej liczby zgonów/zgłoszonych zachorowań przedstawionym w procentach.

Analizę zgromadzonych danych statystycznych przeprowadzono metodologią opisaną w „Cancer Registration Principles and Methods” IARC, Lyon 1991.

Do opracowania niniejszego biuletynu wykorzystano:

- informacje dotyczące liczby ludności zamieszkałej na terenie województwa warmińsko-mazurskiego – Urząd Statystyczny w Olsztynie,
- dane dotyczące zgonów na terenie województwa warmińsko-mazurskiego – Urząd Statystyczny w Olsztynie,
- podstawowe informacje o rozwoju demograficznym Polski – GUS,
- dane dotyczące zachorowań na terenie województwa warmińsko-mazurskiego – Krajowy Rejestr Nowotworów,

- strona internetowa Zakładu Epidemiologii i Prewencji Nowotworów Centrum Onkologii – Instytut w Warszawie,
- Portal Zdrowia Publicznego UE,
- strona internetowa Urzędu Marszałkowskiego w Olsztynie,

## Terminologia

**Populacja** – zbiór mieszkańców zameldowanych na pobyt stały w danym okresie czasu. Do tak zdefiniowanej populacji nie zalicza się osoby zameldowane na pobyt czasowy. Liczba zachorowań (zgonów) - liczba zarejestrowanych przypadków zachorowań (zgonów) na nowotwory złośliwe w populacji w danym okresie czasu.

**Wskaźnik struktury (%) zarejestrowanych zachorowań (zgonów)** – określa odsetek zarejestrowanych zachorowań (zgonów) na dany nowotwór (grupę nowotworów) wśród nowotworów złośliwych ogółem.

**Współczynnik surowy zachorowalności (umieralności)** – jest miarą ryzyka zachorowania (zgonu) na nowotwór złośliwy i określa liczbę rejestrowanych zachorowań (zgonów) na dany nowotwór (grupę nowotworów) na 100 tys. osób w danym roku.

**Współczynnik cząstkowy zachorowalności (umieralności)** – jest miarą ryzyka zachorowania (zgonu) na nowotwór złośliwy w 5-letniej grupie wieku w danym roku. Określa się go jako liczbę rejestrowanych zachorowań (zgonów) na dany nowotwór (grupę nowotworów) w danej grupie wieku na 100 tys. osób.

**Współczynnik standaryzowany (wg wieku) zachorowalności (umieralności)** – jest miarą ryzyka zachorowania (zgonu) na nowotwór złośliwy i określa, ile zachorowań (zgonów) wystąpiłoby w badanej populacji, gdyby struktura wieku tej populacji była taka sama jak w populacji standardowej.

**Wskaźnik zgony/zachorowania (Zg/Zh (%))** – jest ilorazem liczby zgonów na nowotwór złośliwy (grupę nowotworów) do liczby nowo rejestrowanych zachorowań na ten nowotwór w tym samym okresie czasu. Wskaźnik Zg/Zh jest zwykle wyrażony w %. I tak, duże wartości wskaźnika Zg/Zh odnoszą się do nowotworów złośliwych źle rokujących, z krótkimi czasami przeżyć (np. nowotwór złośliwy płuca), podczas gdy małe wartości Zg/Zh opisują nowotwory dobrze rokujące (z długimi czasami przeżycia).

## 4. Zarejestrowane zachorowania w województwie warmińsko-mazurskim w 2011 roku

W 2011 roku Warmińsko-Mazurski Rejestr Nowotworów odnotował 2502 pierwszorzowe zachorowania u mężczyzn i 2671 u kobiet, łącznie 5173 nowo zarejestrowane zgłoszenia. Liczba zarejestrowanych zachorowań wzrosła w stosunku do poprzedniego roku o 86 zachorowań (w 2010 roku odnotowano 5087 zachorowań).

W zbiorze danych dotyczących zachorowań na nowotwory złośliwe w 2011, najczęściej rejestrowanymi nowotworami w populacji mężczyzn były nowotwory złośliwe:

- płuca 26,10%,
- pęcherza moczowego 6,79%
- gruczołu krokowego 10,47%,
- okrężnicy 6,59%.

Zachorowalność na nowotwory we wszystkich powiatach kształtuje się bardzo podobnie. Najwyższy poziom zachorowań występuje u mężczyzn w wieku 55-74 lat ze szczytem zachorowań w grupie wiekowej 70-74 lat.

W populacji kobiet pierwsze miejsce zajmuje nowotwór:

- sutka 22,28%
- inne nowotwory złośliwe skóry 6,51%,
- płuca 11,04%,
- jajnika 5,62 i trzonu macicy 5,28%.
- okrężnicy 6,59%,

U kobiet sytuacja w poszczególnych powiatach jest również podobna. Największy odsetek zachorowań można odnotować u kobiet, które przekroczyły 45 rok życia i w przeciwieństwie do mężczyzn szczyt zachorowań u kobiet występuje w grupie wiekowej 55-59 lat.

Jeżeli przyjrzymy się zachorowalności na nowotwory złośliwe w podziale na poszczególne powiaty województwa warmińsko-mazurskiego to zauważymy, że najwięcej przypadków zachorowań na nowotwory złośliwe zgłoszono w powiatach:

- ełckim – 353,
- ostródzkim – 345,
- iławskim – 322,
- olsztyńskim – 311.

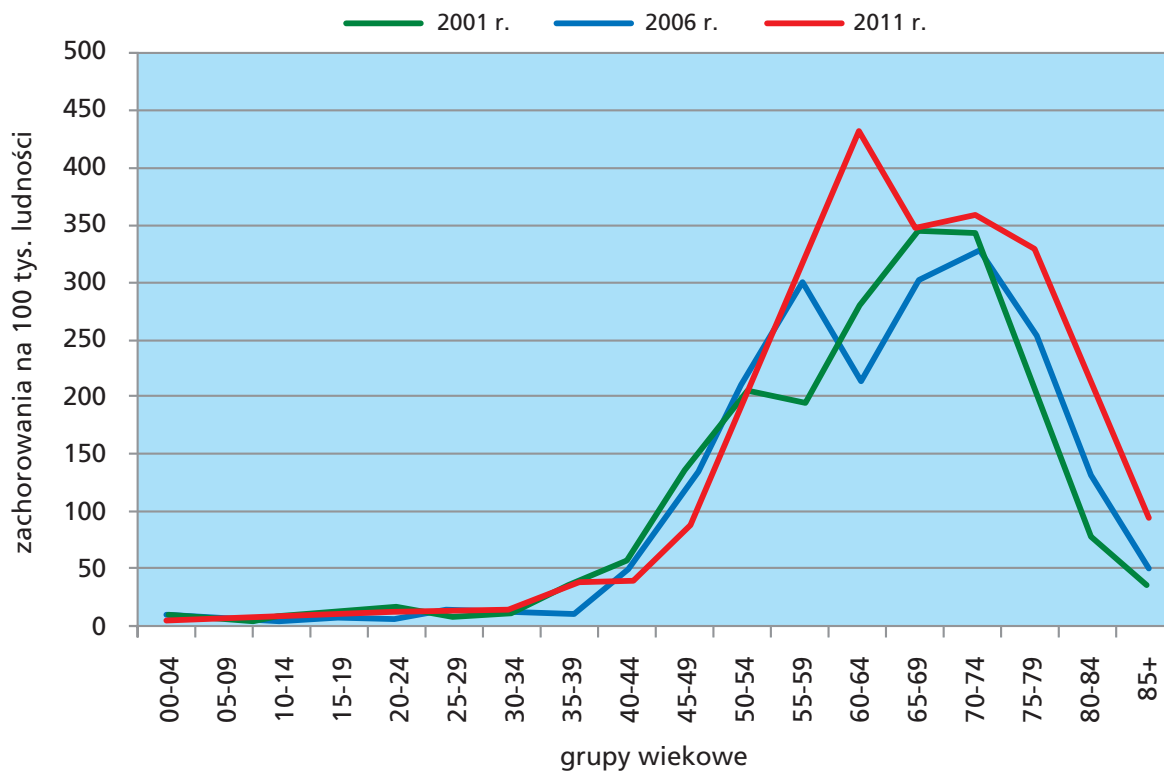
Najmniej przypadków zostało zgłoszonych w powiatach:

- gołdapskim – 91,
- węgorzewskim – 92,
- nidzickim – 105,
- oleckim – 116.

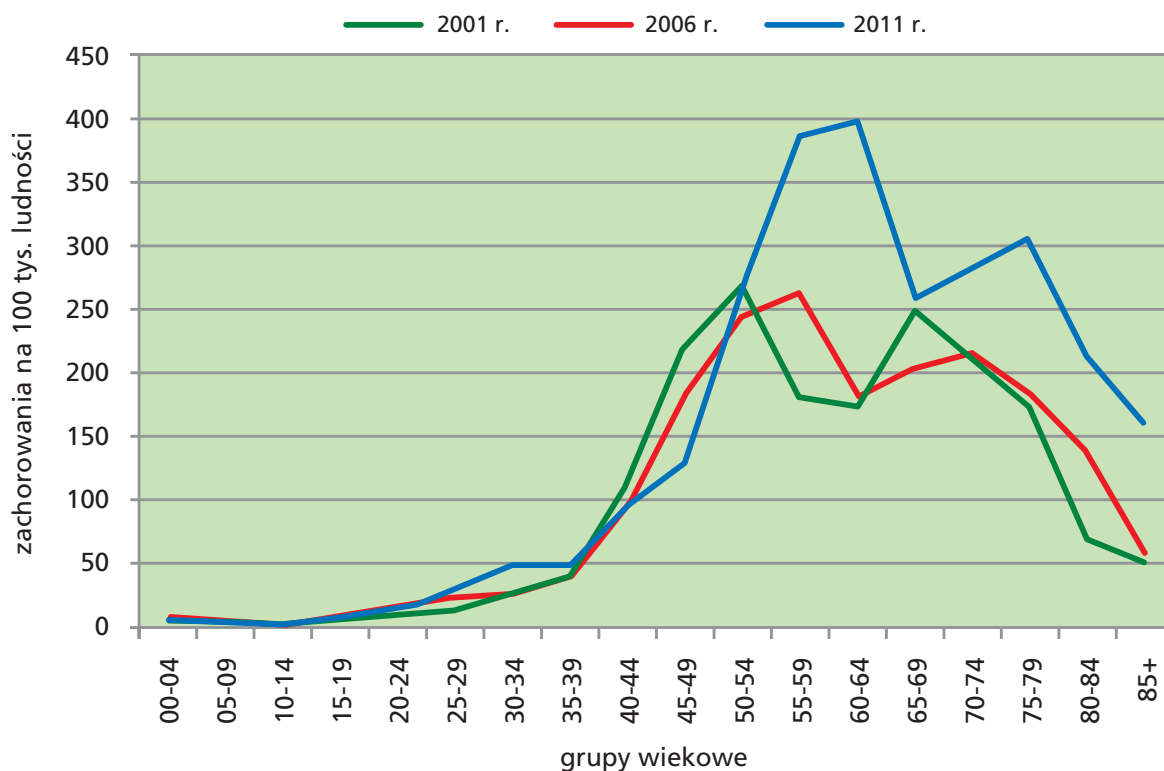




**Rysunek 2.** Zachorowania na nowotwory złośliwe ogółem w 5-letnich grupach wieku w 2001, 2006 i 2011 roku, mężczyźni



**Rysunek 3.** Zachorowania na nowotwory złośliwe ogółem w 5-letnich grupach wieku w 2001, 2006 i 2011 roku, kobiety

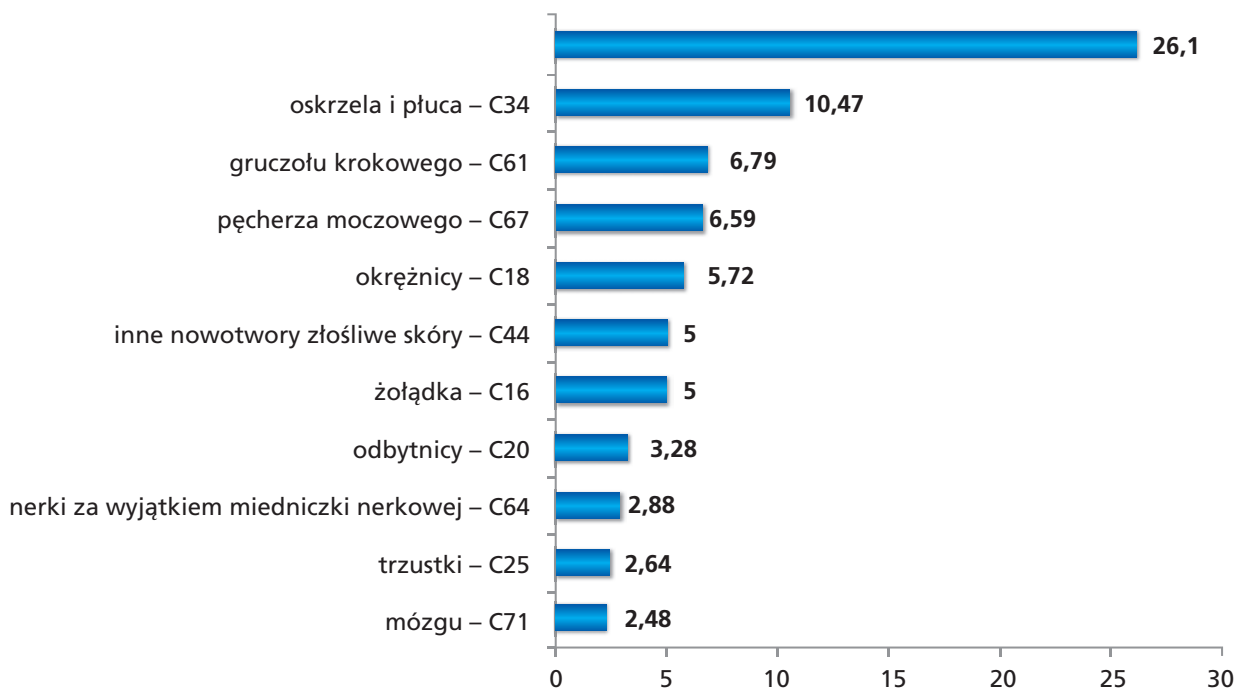
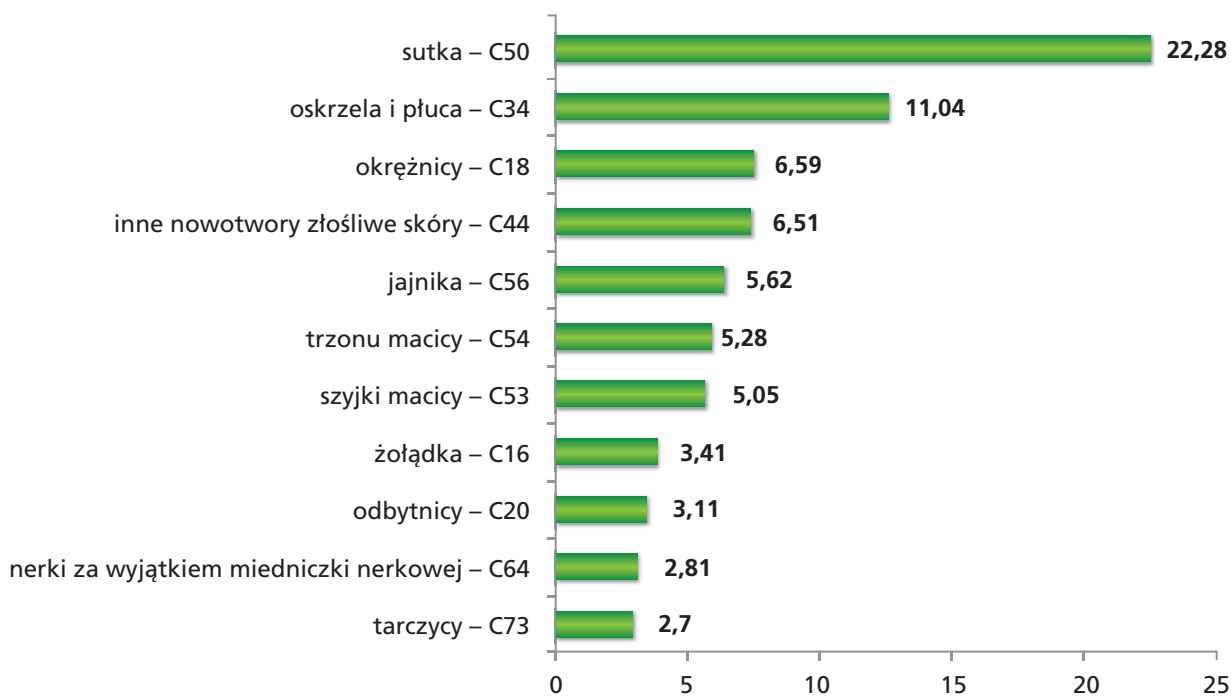


**Tabela 2. Struktura zarejestrowanych zachorowań na najczęstsze nowotwory złośliwe, 2011 r.**
**Mężczyźni**

Nowotwór złośliwy	liczba bezwzględna	wskaźnik struktury	współczynnik surowy	współczynnik standaryzowany
			na 100 000	
oskrzela i płuca - C34	653	26,10	91,7	65,4
gruczołu krokowego - C61	262	10,47	36,8	26,5
pęcherza moczowego - C67	170	6,79	23,9	17,3
okreźnicy - C18	165	6,59	23,2	15,6
inne nowotwory złośliwe skóry - C44	143	5,72	20,1	14,1
żołądka - C16	125	5,00	17,6	12,5
odbytnicy - C20	125	5,00	17,6	12,6
nerki za wyjątkiem miedniczki nerkowej - C64	82	3,28	11,5	9,1
trzustki - C25	72	2,88	10,1	7,7
mózg - C71	66	2,64	9,3	7,6
krtani - C32	62	2,48	8,7	6,2

**Kobiety**

Nowotwór złośliwy	liczba bezwzględna	wskaźnik struktury	współczynnik surowy	współczynnik standaryzowany
			na 100 000	
sutka - C50	595	22,28	80,3	52,2
oskrzela i płuca - C34	295	11,04	39,8	23,0
okreźnicy - C18	176	6,59	23,7	11,8
inne nowotwory złośliwe skóry - C44	174	6,51	23,5	11,5
jajnika - C56	150	5,62	20,2	12,1
trzonu macicy - C54	141	5,28	19,0	11,3
szyjki macicy - C53	135	5,05	18,2	12,6
żołądka - C16	91	3,41	12,3	6,2
odbytnicy - C20	83	3,11	11,2	6,1
nerki za wyjątkiem miedniczki nerkowej - C64	75	2,81	10,1	6,4
tarczycy - C73	72	2,70	9,7	7,6

**Rysunek 4.** Struktura zachorowań na nowotwory złośliwe – mężczyźni, 2011 r.**Rysunek 5.** Struktura zachorowań na nowotwory złośliwe – kobiety, 2011 r.

**Tabela 3. Zarejestrowane zachorowania na nowotwory złośliwe wg umiejscowienia i płci – mężczyźni, 2011 r.**

Nowotwór złośliwy	ICD 10	Liczba bez-względna	Wsp. sur.	Wsp. stand.	Wsk. struktury	kolejność występowania
			na 100 000		%	
Ogółem	C00-D09	2502	351,5	254,7	100,00	
1	2	3	4	5	6	7
wargi	C00	10	1,4	1	0,4	30
nasady języka	C01	4	0,6	0,5	0,16	46
innych i nieokreślonych części języka	C02	11	1,5	1,1	0,44	28
dziąsła	C03	3	0,4	0,4	0,12	52
dna jamy ustnej	C04	5	0,7	0,6	0,2	41
podniebienia	C05	2	0,3	0,3	0,08	57
innych i nieokreślonych części jamy ustnej	C06	2	0,3	0,2	0,08	58
ślinianki przyusznej	C07	3	0,4	0,3	0,12	53
innych i nieokreślonych dużych gruczołów ślinowych	C08	1	0,1	0,1	0,04	62
migdałka	C09	12	1,7	1,2	0,48	26
części ustnej gardła	C10	14	2	1,4	0,56	25
części nosowej gardła	C11	3	0,4	0,3	0,12	54
zachyłka gruszkowatego	C12	5	0,7	0,4	0,2	42
części krtaniowej gardła	C13	9	1,3	0,9	0,36	31
o innym i bliżej nieokreślonym umiejscowieniu w obrębie wargi, jamy ustnej i gardła	C14	4	0,6	0,3	0,16	47
przełyku	C15	31	4,4	2,9	1,24	16
żołądka	C16	125	17,6	12,5	5	6
jelita cienkiego	C17	5	0,7	0,5	0,2	43
okrężnicy	C18	165	23,2	15,6	6,59	4
zgięcia esico – odbytniczego	C19	26	3,7	2,5	1,04	19
odbytnicy	C20	125	17,6	12,6	5	7
odbytu i kanału odbytu	C21	3	0,4	0,3	0,12	55
wątroby i PŻW	C22	38	5,3	3,8	1,52	14
pęcherzyka żółciowego	C23	6	0,8	0,7	0,24	34
innych i nie określonych części dróg żółciowych	C24	11	1,5	1,1	0,44	29
trzustki	C25	72	10,1	7,7	2,88	9
innych i niedokładnie określonych narządów trawiennych	C26	3	0,4	0,3	0,12	56
jamy nosowej i ucha środkowego	C30	0	0	0	0	-
zatok przynosowych	C31	1	0,1	0,1	0,04	63
krtani	C32	62	8,7	6,2	2,48	11
tchawicy	C33	0	0	0	0	-
oskrzela i płuca	C34	653	91,7	65,4	26,1	1
grasicy	C37	1	0,1	0,1	0,04	64
serca, śródpiersia i opłucnej	C38	5	0,7	0,5	0,2	44

Nowotwór złośliwy	ICD 10	Liczba bez-względna	Wsp. sur.	Wsp. stand.	Wsk. struktury	kolejność występowania
			na 100 000		%	
<b>Ogółem</b>	<b>C00-D09</b>	<b>2502</b>	<b>351,5</b>	<b>254,7</b>	<b>100,00</b>	
innych i niedokładnie okreś. części ukł. oddechowego i narządów klatki piersiowej	<b>C39</b>	0	0	0	0	-
kości i chrząstki stawowej kończyn	<b>C40</b>	4	0,6	0,4	0,16	48
kości i chrząstki stawowej o innym i nieokreślonym umiejscowieniu	<b>C41</b>	4	0,6	0,4	0,16	49
skóry	<b>C43</b>	45	6,3	5,1	1,8	12
inne nowotwory złośliwe skóry	<b>C44</b>	143	20,1	14,1	5,72	5
międybłoniak	<b>C45</b>	6	0,8	0,6	0,24	35
mięsak Kaposi'ego	<b>C46</b>	0	0	0	0	-
nerwów obwod. i auton. ukł. nerwowego	<b>C47</b>	0	0	0	0	-
przestrzeni zaotrzewnowej i otrzewnej	<b>C48</b>	4	0,6	0,5	0,16	50
tkanki łącznej i innych tkanek miękkich	<b>C49</b>	5	0,7	0,8	0,2	45
sutka	<b>C50</b>	7	1	0,7	0,28	33
sromu	<b>C51</b>	0	0	0	0	-
pochwy	<b>C52</b>	0	0	0	0	-
szyjki macicy	<b>C53</b>	0	0	0	0	-
trzonu macicy	<b>C54</b>	0	0	0	0	-
nieokreślonej części macicy	<b>C55</b>	0	0	0	0	-
jajnika	<b>C56</b>	0	0	0	0	-
innych i nieokreśl. żeń. narządów płciowych	<b>C57</b>	0	0	0	0	-
łożyska	<b>C58</b>	0	0	0	0	-
prącia	<b>C60</b>	6	0,8	0,8	0,24	36
gruczołu krokowego	<b>C61</b>	262	36,8	26,5	10,47	2
jądra	<b>C62</b>	36	5,1	4,2	1,44	15
innych i nieokreślonych męskich narządów płciowych	<b>C63</b>	0	0	0	0	-
nerki za wyjątkiem miedniczki nerkowej	<b>C64</b>	82	11,5	9,1	3,28	8
miedniczki nerkowej	<b>C65</b>	1	0,1	0,1	0,04	65
moczowodu	<b>C66</b>	1	0,1	0,1	0,04	66
pęcherza moczowego	<b>C67</b>	170	23,9	17,3	6,79	3
innych i nieokreśl. narządów moczowych	<b>C68</b>	0	0	0	0	-
oka	<b>C69</b>	6	0,8	0,7	0,24	37
opon	<b>C70</b>	6	0,8	0,5	0,24	38
mózgu	<b>C71</b>	66	9,3	7,6	2,64	10
rdzenia kręgowego, nerwów czaszk. i innych części centr. systemu nerwow.	<b>C72</b>	4	0,6	0,5	0,16	51
tarczycy	<b>C73</b>	15	2,1	1,6	0,6	23
nadnerczy	<b>C74</b>	2	0,3	0,3	0,08	59
innych gruczołów wydzielania wewnętrznego i struktur pokrewnych	<b>C75</b>	2	0,3	0,2	0,08	60

Nowotwór złośliwy	ICD 10	Liczba bez-względna	Wsp. sur.	Wsp. stand.	Wsk. struktury	kolejność występowania
			na 100 000		%	
<b>Ogółem</b>	<b>C00-D09</b>	<b>2502</b>	<b>351,5</b>	<b>254,7</b>	<b>100,00</b>	
umiejęscowień innych i niedokładnie określonych	<b>C76</b>	15	2,1	1,7	0,6	24
wtórne i nieokreślone nowotwory węzłów chłonnych	<b>C77</b>	6	0,8	0,7	0,24	39
wtórne nowotwory złośliwe układu oddechowego i trawiennego	<b>C78</b>	8	1,1	0,7	0,32	32
wtórny nowotwór złośliwy innych umiejscowień	<b>C79</b>	2	0,3	0,2	0,08	61
bez określenia jego umiejscowienia	<b>C80</b>	43	6	4	1,72	13
choroba Hodgkina	<b>C81</b>	12	1,7	1,3	0,48	27
chłoniak nieziarniczy guzkowy (grudkowy)	<b>C82</b>	1	0,1	0,1	0,04	67
chłoniaki nieziarnicze rozlane	<b>C83</b>	20	2,8	2	0,8	20
obwodowy i skórny chłoniak z komórek T	<b>C84</b>	6	0,8	0,8	0,24	40
inne i nieokreślone postaci chłoniaków nieziarniczych	<b>C85</b>	18	2,5	1,8	0,72	21
złośliwe choroby immunoproliferacyjne	<b>C88</b>	0	0	0	0	-
szpiczak mnogi i nowotwory z komórek plazmatycznych	<b>C90</b>	27	3,8	2,7	1,08	18
białaczka limfatyczna	<b>C91</b>	30	4,2	3,1	1,2	17
białaczka szpikowa	<b>C92</b>	16	2,2	1,6	0,64	22
białaczka monocytowa	<b>C93</b>	0	0	0	0	-
inne białaczki określonego rodzaju	<b>C94</b>	0	0	0	0	-
białaczka z komórek nieokreślonego rodzaju	<b>C95</b>	0	0	0	0	-
inny i nieokreślony tk. limfatycznej, krwiotwórczej i tk. pokrewnych	<b>C96</b>	0	0	0	0	-
niezależnych (pierwotnych) mnogich umiejscowień	<b>C97</b>	0	0	0	0	-
rak in situ jamy ustnej, przełyku i żołądka	<b>D00</b>	0	0	0	0	-
raki in situ innych i nieokreśl. części narz. trawiennych	<b>D01</b>	0	0	0	0	-
rak in situ ucha środkowego i układu oddechowego	<b>D02</b>	0	0	0	0	-
czerniak in situ	<b>D03</b>	1	0,1	0,1	0,04	68
rak in situ skóry	<b>D04</b>	0	0	0	0	-
rak in situ sutka	<b>D05</b>	0	0	0	0	-
rak in situ szyjki macicy	<b>D06</b>	0	0	0	0	-
rak in situ innych i nieokreśl. narz. płciowych	<b>D07</b>	0	0	0	0	-
rak in situ innych i nieokreślonych umiejscowień	<b>D09</b>	0	0	0	0	-

**Tabela 4.** Zarejestrowane zachorowania na nowotwory złośliwe wg umiejscowienia i płci – kobiety, 2011 r.

Nowotwór złośliwy	ICD 10	Liczba bez-względna	Wsp. sur.	Wsp. stand.	Wsk. struktury	kolejność występowania
			na 100 000		%	
Ogółem	C00-D09	2671	360,3	215,0	100,00	
1	2	3	4	5	6	7
wargi	C00	7	0,9	0,4	0,26	35
nasady języka	C01	3	0,4	0,3	0,11	47
innych i nieokreślonych części języka	C02	2	0,3	0,1	0,07	51
dziąsła	C03	0	0	0	0	-
dna jamy ustnej	C04	3	0,4	0,3	0,11	48
podniebienia	C05	1	0,1	0	0,04	60
innych i nieokreślonych części jamy ustnej	C06	0	0	0	0	-
ślinianki przyusznej	C07	2	0,3	0,1	0,07	52
innych i nieokreślonych dużych gruczołów ślinowych	C08	0	0	0	0	-
migdałka	C09	4	0,5	0,3	0,15	43
części ustnej gardła	C10	2	0,3	0,2	0,07	53
części nosowej gardła	C11	1	0,1	0,1	0,04	61
zachyłka gruszkowatego	C12	0	0	0	0	-
części krtańowej gardła	C13	2	0,3	0,2	0,07	54
o innym i bliżej nieokreślonym umiejscowieniu w obrębie wargi, jamy ustnej i gardła	C14	0	0	0	0	-
przełyku	C15	6	0,8	0,4	0,22	38
żołądka	C16	91	12,3	6,2	3,41	8
jelita cienkiego	C17	1	0,1	0,1	0,04	62
okrężnicy	C18	176	23,7	11,8	6,59	3
zgięcia esico – odbytniczego	C19	23	3,1	1,8	0,86	20
odbytnicy	C20	83	11,2	6,1	3,11	9
odbytu i kanału odbytu	C21	6	0,8	0,4	0,22	39
wątroby i PŻW	C22	44	5,9	2,9	1,65	15
pęcherzyka żółciowego	C23	28	3,8	2	1,05	18
innych i nie określonych części dróg żółciowych	C24	13	1,8	0,9	0,49	29
trzustki	C25	61	8,2	4,1	2,28	12
innych i niedokładnie określonych narządów trawiennych	C26	6	0,8	0,3	0,22	40
jamy nosowej i ucha środkowego	C30	1	0,1	0	0,04	63
zatok przynosowych	C31	2	0,3	0,1	0,07	55
krtań	C32	10	1,3	0,8	0,37	32
tchawicy	C33	0	0	0	0	-
oskrzela i płuca	C34	295	39,8	23	11,04	2
grasicy	C37	1	0,1	0,1	0,04	64
serca, śródpiersia i opłucnej	C38	2	0,3	0,1	0,07	56

Nowotwór złośliwy	ICD 10	Liczba bez-względna	Wsp. sur.	Wsp. stand.	Wsk. struktury	kolejność występowania
			na 100 000		%	
Ogółem	C00-D09	2671	360,3	215,0	100,00	
innych i niedokładnie okreś. części ukł. oddechow. i narządów klatki piersiowej	C39	1	0,1	0	0,04	65
kości i chrząstki stawowej kończyn	C40	2	0,3	0,2	0,07	57
kości i chrząstki stawowej o innym i nieokreślonym umiejscowieniu	C41	3	0,4	0,3	0,11	49
skóry	C43	48	6,5	4,7	1,8	14
Inne nowotwory złośliwe skóry	C44	174	23,5	11,5	6,51	4
międybłoniak	C45	3	0,4	0,1	0,11	50
mięsak Kaposi'ego	C46	0	0	0	0	-
nerwów obwod. i auton. ukł. nerwowego	C47	0	0	0	0	-
przestrzeni zaotrzewnowej i otrzewnej	C48	2	0,3	0,2	0,07	58
tkanki łącznej i innych tkanek miękkich	C49	9	1,2	1	0,34	33
sutka	C50	595	80,3	52,2	22,28	1
sromu	C51	14	1,9	0,9	0,52	28
pochwy	C52	1	0,1	0,1	0,04	66
szyjki macicy	C53	135	18,2	12,6	5,05	7
trzonu macicy	C54	141	19	11,3	5,28	6
nieokreślonej części macicy	C55	4	0,5	0,3	0,15	44
jajnika	C56	150	20,2	12,1	5,62	5
innych i nieokreśl. żeń. narządów płciowych	C57	7	0,9	0,5	0,26	36
łożyska	C58	0	0	0	0	-
prącia	C60	0	0	0	0	-
gruczołu krokowego	C61	0	0	0	0	-
jądra	C62	0	0	0	0	-
innych i nieokreślonych męskich narządów płciowych	C63	0	0	0	0	-
nerki za wyjątkiem miedniczki nerkowej	C64	75	10,1	6,4	2,81	10
miedniczki nerkowej	C65	1	0,1	0,1	0,04	67
moczowodu	C66	1	0,1	0,1	0,04	68
pęcherza moczowego	C67	44	5,9	2,9	1,65	16
innych i nieokreśl. narządów moczowych	C68	0	0	0	0	-
oka	C69	5	0,7	0,3	0,19	42
opon	C70	6	0,8	0,5	0,22	41
mózgu	C71	56	7,6	5	2,1	13
rdzenia kręgowego, nerwów czaszk. i innych części centr. systemu nerwow.	C72	2	0,3	0,2	0,07	59
tarczycy	C73	72	9,7	7,6	2,7	11
nadnerczy	C74	1	0,1	0,2	0,04	69
innych gruczołów wydzielania wewnętrznego i struktur pokrewnych	C75	0	0	0	0	-



Nowotwór złośliwy	ICD 10	Liczba bez-względna	Wsp. sur.	Wsp. stand.	Wsk. struktury	kolejność występowania
			na 100 000		%	
Ogółem	C00-D09	2671	360,3	215,0	100,00	
umiejęscowień innych i niedokładnie określonych	<b>C76</b>	15	2	1	0,56	27
wtórne i nieokreślone nowotwory węzłów chłonnych	<b>C77</b>	4	0,5	0,2	0,15	45
wtórne nowotwory złośliwe układu oddechowego i trawiennego	<b>C78</b>	11	1,5	0,5	0,41	31
wtórny nowotwór złośliwy innych umiejscowień	<b>C79</b>	8	1,1	0,6	0,3	34
bez określenia jego umiejscowienia	<b>C80</b>	37	5	2,4	1,39	17
choroba Hodgkina	<b>C81</b>	12	1,6	1,5	0,45	30
chłoniak nieziarniczy guzkowy (grudkowy)	<b>C82</b>	7	0,9	0,7	0,26	37
chłoniaki nieziarnicze rozlane	<b>C83</b>	20	2,7	1,4	0,75	23
obwodowy i skórny chłoniak z komór. T inne i nieokreślone postacie chłoniaków nieziarniczych	<b>C84</b> <b>C85</b>	4 21	0,5 2,8	0,5 1,7	0,15 0,79	46 21
złośliwe choroby immunoproliferacyjne	<b>C88</b>	0	0	0	0	-
szpiczak mnogi i nowotwory z komórek plazmatycznych	<b>C90</b>	20	2,7	1,4	0,75	24
białaczka limfatyczna	<b>C91</b>	17	2,3	1,4	0,64	26
białaczka szpikowa	<b>C92</b>	21	2,8	2,1	0,79	22
białaczka monocytowa	<b>C93</b>	0	0	0	0	-
inne białaczki określonego rodzaju	<b>C94</b>	0	0	0	0	-
białaczka z komórek nieokreślonego rodzaju	<b>C95</b>	1	0,1	0,3	0,04	70
inny i nieokreślony tk. limfatycznej, krwiotwórczej i tk. pokrewnych	<b>C96</b>	0	0	0	0	-
niezależnych (pierwotnych) mnogich umiejscowień	<b>C97</b>	1	0,1	0	0,04	71
rak in situ jamy ustnej, przełyku i żołądka	<b>D00</b>	0	0	0	0	-
raki in situ innych i nieokreśl. części narz. trawiennych	<b>D01</b>	0	0	0	0	-
rak in situ ucha środkowego i układu oddechowego	<b>D02</b>	0	0	0	0	-
czerniak in situ	<b>D03</b>	0	0	0	0	-
rak in situ skóry	<b>D04</b>	0	0	0	0	-
rak in situ sutka	<b>D05</b>	18	2,4	1,7	0,67	25
rak in situ szyjki macicy	<b>D06</b>	25	3,4	2,9	0,94	19
rak in situ innych i nieokreśl. narz. płciowych	<b>D07</b>	1	0,1	0,1	0,04	72
rak in situ innych i nieokreślonych umiejscowień	<b>D09</b>	0	0	0	0	-

**Tabela 5. Liczby zarejestrowanych zachorowań na nowotwory złośliwe wg umiejscowienia i 5-letnich grup wieku – mężczyźni, 2011 r.**

ICD 10	Ogółem	0-4	5-9	10-14	15-19	20-24	25-29	30-34	35-39	40-44	45-49	50-54	55-59	60-64	65-69	70-74	75-79	80-84	85+
<b>C00-D09</b>	<b>2502</b>	<b>9</b>	<b>3</b>	<b>2</b>	<b>8</b>	<b>11</b>	<b>14</b>	<b>14</b>	<b>38</b>	<b>38</b>	<b>86</b>	<b>207</b>	<b>317</b>	<b>432</b>	<b>343</b>	<b>357</b>	<b>327</b>	<b>204</b>	<b>92</b>
C00	10	-	-	-	-	-	-	-	-	-	-	-	1	1	3	1	3	1	-
C01	4	-	-	-	-	-	-	-	-	-	-	1	-	-	2	1	-	-	-
C02	11	-	-	-	-	-	-	-	-	-	1	2	2	1	1	2	1	1	-
C03	3	-	-	-	-	-	-	-	-	-	-	-	1	-	2	-	-	-	-
C04	5	-	-	-	-	-	-	-	-	1	1	-	2	-	1	-	-	-	-
C05	2	-	-	-	-	-	-	-	-	-	-	-	-	1	1	-	-	-	-
C06	2	-	-	-	-	-	-	-	-	-	-	-	1	1	-	-	-	-	-
C07	3	-	-	-	-	-	-	-	-	-	-	1	-	1	-	-	-	-	1
C08	1	-	-	-	-	-	-	-	-	-	-	-	-	-	-	1	-	-	-
C09	12	-	-	-	-	-	-	-	-	-	2	2	4	2	1	-	1	-	-
C10	14	-	-	-	-	-	-	-	-	-	1	3	3	4	2	1	-	-	-
C11	3	-	-	-	-	-	-	-	-	-	-	-	1	2	-	-	-	-	-
C12	5	-	-	-	-	-	-	-	-	-	-	1	1	2	-	-	1	-	-
C13	9	-	-	-	-	-	-	-	-	-	-	1	3	4	1	-	-	-	-
C14	4	-	-	-	-	-	-	-	-	-	-	1	2	1	-	-	-	-	-
C15	31	-	-	-	-	-	-	-	-	-	1	4	10	6	2	6	1	1	-
C16	125	-	-	-	-	-	-	-	4	1	1	11	10	27	16	16	22	8	9
C17	5	-	-	-	-	-	-	-	-	-	-	1	1	-	-	3	-	-	-
C18	165	-	-	-	-	-	-	1	1	2	4	12	14	25	18	19	32	28	9
C19	26	-	-	-	-	-	-	-	2	-	2	5	-	4	2	4	4	3	-
C20	125	-	-	-	-	-	1	-	-	1	4	8	17	31	17	20	13	10	3
C21	3	-	-	-	-	-	-	-	-	-	-	-	-	1	1	-	-	1	-
C22	38	-	-	-	-	1	-	-	1	2	-	3	4	9	4	5	3	4	2
C23	6	-	-	-	-	-	-	-	-	1	-	-	1	1	2	1	-	-	-
C24	11	-	-	-	-	-	-	-	-	-	-	-	2	-	2	2	2	2	1
C25	72	-	-	-	-	-	-	-	2	2	4	8	5	12	14	12	7	4	2
C26	3	-	-	-	-	-	-	-	-	-	-	-	-	1	-	1	-	-	1
C30	-	-	-	-	-	-	-	-	-	-	-	-	-	-	-	-	-	-	-
C31	1	-	-	-	-	-	-	-	-	-	-	-	1	-	-	-	-	-	-
C32	62	-	-	-	-	-	-	-	-	-	2	7	14	10	11	7	4	6	1
C33	-	-	-	-	-	-	-	-	-	-	-	-	-	-	-	-	-	-	-
C34	653	-	-	-	-	1	-	1	3	6	17	46	95	129	95	98	95	45	22
C37	1	-	-	-	-	-	-	-	-	-	-	-	-	1	-	-	-	-	-
C38	5	-	-	-	-	-	-	1	-	1	-	-	1	1	-	1	-	-	-
C39	-	-	-	-	-	-	-	-	-	-	-	-	-	-	-	-	-	-	-
C40	4	-	-	-	-	-	-	-	-	-	1	-	1	1	-	-	1	-	-
C41	4	-	-	-	-	-	-	-	-	-	-	1	-	-	1	1	1	-	-
C43	45	-	-	-	1	1	1	1	-	3	6	6	3	4	9	5	3	2	-
C44	143	-	-	-	-	-	-	-	1	2	6	7	16	21	13	27	26	13	11
C45	6	-	-	-	-	-	-	-	-	1	-	1	-	2	-	1	1	-	-
C46	-	-	-	-	-	-	-	-	-	-	-	-	-	-	-	-	-	-	-
C47	-	-	-	-	-	-	-	-	-	-	-	-	-	-	-	-	-	-	-
C48	4	1	-	-	-	-	-	-	-	-	-	1	1	-	-	-	-	1	-
C49	5	1	-	-	1	-	-	-	-	-	1	-	1	-	1	-	-	-	-
C50	7	-	-	-	-	-	-	-	-	-	-	2	1	1	-	2	1	-	-
C51	-	-	-	-	-	-	-	-	-	-	-	-	-	-	-	-	-	-	-
C52	-	-	-	-	-	-	-	-	-	-	-	-	-	-	-	-	-	-	-
C53	-	-	-	-	-	-	-	-	-	-	-	-	-	-	-	-	-	-	-



ICD 10	Ogółem	0-4	5-9	10-14	15-19	20-24	25-29	30-34	35-39	40-44	45-49	50-54	55-59	60-64	65-69	70-74	75-79	80-84	85+
C00-D09	2502	9	3	2	8	11	14	14	38	38	86	207	317	432	343	357	327	204	92
C54	-	-	-	-	-	-	-	-	-	-	-	-	-	-	-	-	-	-	-
C55	-	-	-	-	-	-	-	-	-	-	-	-	-	-	-	-	-	-	-
C56	-	-	-	-	-	-	-	-	-	-	-	-	-	-	-	-	-	-	-
C57	-	-	-	-	-	-	-	-	-	-	-	-	-	-	-	-	-	-	-
C58	-	-	-	-	-	-	-	-	-	-	-	-	-	-	-	-	-	-	-
C60	6	-	-	-	-	-	-	-	-	1	-	-	1	-	4	-	-	-	-
C61	262	-	-	-	-	-	-	-	-	1	3	13	22	37	52	45	43	35	11
C62	36	-	-	-	2	4	10	4	6	1	2	5	2	-	-	-	-	-	-
C63	-	-	-	-	-	-	-	-	-	-	-	-	-	-	-	-	-	-	-
C64	82	3	-	-	-	-	-	1	2	2	7	6	13	10	14	11	10	3	-
C65	1	-	-	-	-	-	-	-	-	-	-	-	-	-	-	-	1	-	-
C66	1	-	-	-	-	-	-	-	-	-	-	-	-	-	-	-	-	-	1
C67	170	2	-	-	-	-	-	-	1	1	4	16	21	28	23	29	21	16	8
C68	-	-	-	-	-	-	-	-	-	-	-	-	-	-	-	-	-	-	-
C69	6	-	-	-	-	-	-	-	1	-	1	-	1	-	-	2	-	-	1
C70	6	-	-	-	-	-	-	-	-	-	1	1	3	-	-	-	-	1	-
C71	66	1	3	-	-	2	-	-	5	1	1	10	6	12	7	14	3	1	-
C72	4	-	-	1	-	-	-	-	-	-	-	-	2	-	-	1	-	-	-
C73	15	-	-	-	-	-	-	1	4	2	2	2	-	-	-	2	-	2	-
C74	2	-	-	-	-	-	-	-	-	-	-	-	-	-	2	-	-	-	-
C75	2	-	-	-	-	-	-	-	-	-	-	1	-	-	1	-	-	-	-
C76	15	-	-	-	1	-	-	1	-	-	-	1	1	2	2	3	1	1	2
C77	6	-	-	1	-	-	-	-	-	1	-	2	-	2	-	-	-	-	-
C78	8	-	-	-	-	-	-	-	-	-	1	-	-	2	-	1	1	2	1
C79	2	-	-	-	-	-	-	-	-	-	-	-	1	-	-	1	-	-	-
C80	43	-	-	-	-	-	-	-	-	2	-	4	4	5	3	5	11	6	3
C81	12	-	-	-	1	1	2	1	1	1	1	1	-	-	-	-	2	1	-
C82	1	-	-	-	-	-	-	-	-	-	-	-	-	1	-	-	-	-	-
C83	20	-	-	-	-	-	-	-	2	-	-	4	1	2	4	2	4	1	-
C84	6	-	-	-	-	-	-	-	-	-	1	1	-	1	3	-	-	-	-
C85	18	-	-	-	1	-	-	-	-	-	1	1	3	6	1	-	3	1	1
C88	-	-	-	-	-	-	-	-	-	-	-	-	-	-	-	-	-	-	-
C90	27	-	-	-	-	-	-	-	2	1	2	2	7	6	3	1	2	1	-
C91	30	1	-	-	1	1	-	-	-	-	3	2	6	6	1	2	2	3	2
C92	16	-	-	-	-	-	-	2	-	1	2	-	4	4	1	1	1	-	-
C93	-	-	-	-	-	-	-	-	-	-	-	-	-	-	-	-	-	-	-
C94	-	-	-	-	-	-	-	-	-	-	-	-	-	-	-	-	-	-	-
C95	-	-	-	-	-	-	-	-	-	-	-	-	-	-	-	-	-	-	-
C96	-	-	-	-	-	-	-	-	-	-	-	-	-	-	-	-	-	-	-
C97	-	-	-	-	-	-	-	-	-	-	-	-	-	-	-	-	-	-	-
D00	-	-	-	-	-	-	-	-	-	-	-	-	-	-	-	-	-	-	-
D01	-	-	-	-	-	-	-	-	-	-	-	-	-	-	-	-	-	-	-
D02	-	-	-	-	-	-	-	-	-	-	-	-	-	-	-	-	-	-	-
D03	1	-	-	-	-	-	-	-	-	-	-	-	-	1	-	-	-	-	-
D04	-	-	-	-	-	-	-	-	-	-	-	-	-	-	-	-	-	-	-
D05	-	-	-	-	-	-	-	-	-	-	-	-	-	-	-	-	-	-	-
D06	-	-	-	-	-	-	-	-	-	-	-	-	-	-	-	-	-	-	-
D07	-	-	-	-	-	-	-	-	-	-	-	-	-	-	-	-	-	-	-
D09	-	-	-	-	-	-	-	-	-	-	-	-	-	-	-	-	-	-	-

**Tabela 6. Liczby zarejestrowanych zachorowań na nowotwory złośliwe wg umiejscowienia i 5-letnich grup wieku – kobiety, 2011 r.**

ICD 10	Ogółem	0-4	5-9	10-14	15-19	20-24	25-29	30-34	35-39	40-44	45-49	50-54	55-59	60-64	65-69	70-74	75-79	80-84	85+
C00-D09	2671	6	4	2	6	13	30	50	50	98	130	269	388	399	260	285	307	214	160
C00	7	-	-	-	-	-	-	-	-	-	-	-	1	2	-	1	3	-	-
C01	3	-	-	-	-	-	-	-	-	-	1	1	-	-	1	-	-	-	-
C02	2	-	-	-	-	-	-	-	-	-	-	-	-	-	-	1	-	-	-
C03	-	-	-	-	-	-	-	-	-	-	-	-	-	-	-	-	-	-	-
C04	3	-	-	-	-	-	-	-	-	1	-	-	-	1	1	-	-	-	-
C05	1	-	-	-	-	-	-	-	-	-	-	-	-	-	-	-	1	-	-
C06	-	-	-	-	-	-	-	-	-	-	-	-	-	-	-	-	-	-	-
C07	2	-	-	-	-	-	-	-	-	-	-	-	-	-	1	-	-	1	-
C08	-	-	-	-	-	-	-	-	-	-	-	-	-	-	-	-	-	-	-
C09	4	-	-	-	-	-	-	-	1	-	-	-	-	-	-	3	-	-	-
C10	2	-	-	-	-	-	-	-	-	-	-	-	-	-	1	1	-	-	-
C11	1	-	-	-	-	-	-	-	-	-	-	1	-	-	-	-	-	-	-
C12	-	-	-	-	-	-	-	-	-	-	-	-	-	-	-	-	-	-	-
C13	2	-	-	-	-	-	-	-	-	-	-	-	1	1	-	-	-	-	-
C14	-	-	-	-	-	-	-	-	-	-	-	-	-	-	-	-	-	-	-
C15	6	-	-	-	-	-	-	-	-	-	-	-	-	1	1	2	1	1	-
C16	91	-	-	-	-	-	-	1	1	1	3	9	8	9	8	13	14	10	14
C17	1	-	-	-	-	-	-	-	-	-	-	-	-	1	-	-	-	-	-
C18	176	-	-	-	-	1	-	2	3	3	5	12	15	22	10	29	29	30	15
C19	23	-	-	-	-	-	-	-	1	-	1	3	3	2	4	3	2	2	2
C20	83	-	-	-	-	-	-	-	-	3	2	7	6	18	8	11	14	8	6
C21	6	-	-	-	-	-	-	-	-	-	-	2	1	-	-	-	2	-	1
C22	44	-	-	-	-	-	-	1	1	1	2	1	4	2	3	8	9	5	7
C23	28	-	-	-	-	1	-	-	-	-	-	-	2	4	4	7	5	3	2
C24	13	-	-	-	-	-	-	-	-	-	-	2	-	2	2	2	3	2	-
C25	61	-	-	-	-	-	-	-	-	-	1	5	4	9	7	8	11	9	7
C26	6	-	-	-	-	-	-	-	-	-	1	-	-	-	-	-	1	1	3
C30	1	-	-	-	-	-	-	-	-	-	-	-	-	-	-	-	1	-	-
C31	2	-	-	-	-	-	-	-	-	-	-	-	-	-	-	1	1	-	-
C32	10	-	-	-	-	-	-	-	-	-	-	1	3	2	2	1	-	1	-
C33	-	-	-	-	-	-	-	-	-	-	-	-	-	-	-	-	-	-	-
C34	295	-	-	-	-	-	-	1	-	2	9	32	51	60	38	36	38	17	11
C37	1	-	-	-	-	-	-	-	-	-	-	1	-	-	-	-	-	-	-
C38	2	-	-	-	-	-	-	-	-	-	-	-	-	-	-	-	1	-	1
C39	1	-	-	-	-	-	-	-	-	-	-	-	-	-	-	-	-	1	-
C40	2	-	-	-	-	-	-	-	-	-	-	-	1	-	1	-	-	-	-
C41	3	-	-	-	-	1	-	-	-	-	-	-	-	1	-	-	-	-	1
C43	48	-	-	-	-	1	5	1	2	6	4	6	2	3	4	9	1	3	1
C44	174	-	-	-	-	1	-	3	3	2	5	9	9	22	13	24	35	25	23
C45	3	-	-	-	-	-	-	-	-	-	-	-	1	-	-	-	-	2	-
C46	-	-	-	-	-	-	-	-	-	-	-	-	-	-	-	-	-	-	-
C47	-	-	-	-	-	-	-	-	-	-	-	-	-	-	-	-	-	-	-
C48	2	-	-	-	-	-	-	-	-	-	-	-	-	1	-	1	-	-	-
C49	9	1	-	-	-	-	-	-	1	-	-	1	-	2	2	-	1	1	-
C50	595	-	-	-	-	-	7	7	17	32	37	87	136	103	66	34	35	16	18
C51	14	-	-	-	-	-	-	-	-	-	1	1	1	3	1	-	1	2	4
C52	1	-	-	-	-	-	-	-	-	-	-	-	-	1	-	-	-	-	-
C53	135	-	-	-	-	-	2	8	10	9	15	20	24	12	14	7	8	4	2



ICD 10	Ogółem	0-4	5-9	10-14	15-19	20-24	25-29	30-34	35-39	40-44	45-49	50-54	55-59	60-64	65-69	70-74	75-79	80-84	85+
C00-D09	2671	6	4	2	6	13	30	50	50	98	130	269	388	399	260	285	307	214	160
C54	141	-	-	-	-	-	-	-	-	6	5	18	33	25	12	20	14	6	2
C55	4	-	-	-	-	-	-	1	-	-	-	-	1	-	-	1	-	-	1
C56	150	-	-	-	-	-	-	4	1	10	9	17	25	24	14	9	15	13	9
C57	7	-	-	-	-	-	-	-	1	-	-	-	-	3	-	1	1	-	1
C58	-	-	-	-	-	-	-	-	-	-	-	-	-	-	-	-	-	-	-
C60	-	-	-	-	-	-	-	-	-	-	-	-	-	-	-	-	-	-	-
C61	-	-	-	-	-	-	-	-	-	-	-	-	-	-	-	-	-	-	-
C62	-	-	-	-	-	-	-	-	-	-	-	-	-	-	-	-	-	-	-
C63	-	-	-	-	-	-	-	-	-	-	-	-	-	-	-	-	-	-	-
C64	75	2	1	-	-	1	1	-	-	1	5	5	8	11	9	6	12	8	5
C65	1	-	-	-	-	-	-	-	-	-	-	-	-	-	1	-	-	-	-
C66	1	-	-	-	-	-	-	-	-	-	-	-	1	-	-	-	-	-	-
C67	44	-	-	-	-	-	-	-	-	1	1	3	7	9	3	3	4	11	2
C68	-	-	-	-	-	-	-	-	-	-	-	-	-	-	-	-	-	-	-
C69	5	-	-	-	-	-	-	-	-	-	-	1	-	-	-	2	2	-	-
C70	6	-	-	-	-	-	-	-	-	-	-	-	1	-	2	1	-	1	1
C71	56	1	2	1	1	1	-	-	1	1	2	3	3	9	6	6	7	10	2
C72	2	-	-	-	-	-	-	-	1	-	-	-	1	-	-	-	-	-	-
C73	72	-	-	-	2	2	4	10	2	10	7	10	8	5	6	2	3	1	-
C74	1	-	-	1	-	-	-	-	-	-	-	-	-	-	-	-	-	-	-
C75	-	-	-	-	-	-	-	-	-	-	-	-	-	-	-	-	-	-	-
C76	15	-	-	-	-	-	-	-	-	-	2	-	2	1	1	-	5	1	3
C77	4	-	-	-	-	-	-	-	-	-	-	-	1	-	-	-	2	1	-
C78	11	-	-	-	-	-	-	-	-	-	-	-	2	1	-	1	2	4	1
C79	8	-	-	-	-	-	-	-	-	-	-	2	-	1	1	2	-	1	1
C80	37	-	-	-	-	-	-	-	-	1	2	-	5	4	1	6	7	3	8
C81	12	-	-	-	2	2	3	1	-	-	-	-	-	3	-	-	1	-	-
C82	7	-	-	-	-	-	-	-	-	1	1	-	1	-	2	1	-	1	-
C83	20	-	-	-	-	-	-	-	-	-	-	2	4	4	1	4	2	2	1
C84	4	1	-	-	-	-	-	-	-	-	-	-	-	1	-	-	1	1	-
C85	21	-	-	-	-	2	-	2	-	1	1	2	2	-	-	6	3	-	2
C88	-	-	-	-	-	-	-	-	-	-	-	-	-	-	-	-	-	-	-
C90	20	-	-	-	-	-	-	-	-	-	-	-	1	7	3	1	6	-	2
C91	17	-	-	-	1	-	-	-	-	1	1	-	1	1	2	5	2	2	1
C92	21	1	-	-	-	-	1	1	1	1	2	-	4	-	3	4	-	3	-
C93	-	-	-	-	-	-	-	-	-	-	-	-	-	-	-	-	-	-	-
C94	-	-	-	-	-	-	-	-	-	-	-	-	-	-	-	-	-	-	-
C95	1	-	1	-	-	-	-	-	-	-	-	-	-	-	-	-	-	-	-
C96	-	-	-	-	-	-	-	-	-	-	-	-	-	-	-	-	-	-	-
C97	1	-	-	-	-	-	-	-	-	-	-	-	-	-	-	-	-	1	-
D00	-	-	-	-	-	-	-	-	-	-	-	-	-	-	-	-	-	-	-
D01	-	-	-	-	-	-	-	-	-	-	-	-	-	-	-	-	-	-	-
D02	-	-	-	-	-	-	-	-	-	-	-	-	-	-	-	-	-	-	-
D03	-	-	-	-	-	-	-	-	-	-	-	-	-	-	-	-	-	-	-
D04	-	-	-	-	-	-	-	-	-	-	-	-	-	-	-	-	-	-	-
D05	18	-	-	-	-	-	1	-	-	2	3	2	3	4	-	2	1	-	-
D06	25	-	-	-	-	-	6	6	3	2	2	3	-	2	1	-	-	-	-
D07	1	-	-	-	-	-	-	1	-	-	-	-	-	-	-	-	-	-	-
D09	-	-	-	-	-	-	-	-	-	-	-	-	-	-	-	-	-	-	-

Tabela 7. Współczynniki zarejestrowanych zachorowań (na 100 000) na nowotwory złośliwe wg umiejscowienia i 5-letnich grup wieku – mężczyźni, 2011 r.

ICD 10	Razem	0-4	5-9	10-14	15-19	20-24	25-29	30-34	35-39	40-44	45-49	50-54	55-59	60-64	65-69	70-74	75-79	80-84	85+
C00-D09	351,5	21,8	8,1	4,9	16,2	19,1	21,6	23,3	71,0	83,5	176,2	364,4	607,1	1074,8	1720,1	2028,2	2428,9	2437,6	2145,0
C00	1,4	-	-	-	-	-	-	-	-	-	-	-	1,9	2,5	15	5,7	22,3	11,9	-
C01	0,6	-	-	-	-	-	-	-	-	-	-	1,8	-	-	10	5,7	-	-	-
C02	1,5	-	-	-	-	-	-	-	-	-	2	3,5	3,8	2,5	5	11,4	7,4	11,9	-
C03	0,4	-	-	-	-	-	-	-	-	-	-	-	1,9	-	10	-	-	-	-
C04	0,7	-	-	-	-	-	-	-	-	2,2	2	-	3,8	-	5	-	-	-	-
C05	0,3	-	-	-	-	-	-	-	-	-	-	-	-	5	-	-	-	-	-
C06	0,3	-	-	-	-	-	-	-	-	-	-	-	1,9	-	-	-	-	-	-
C07	0,4	-	-	-	-	-	-	-	-	-	-	1,8	-	-	-	-	-	-	23,3
C08	0,1	-	-	-	-	-	-	-	-	-	-	-	-	-	-	5,7	-	-	-
C09	1,7	-	-	-	-	-	-	-	-	-	4,1	3,5	7,7	5	5	-	7,4	-	-
C10	2	-	-	-	-	-	-	-	-	-	2	5,3	5,7	10	10	5,7	-	-	-
C11	0,4	-	-	-	-	-	-	-	-	-	-	-	1,9	-	-	-	-	-	-
C12	0,7	-	-	-	-	-	-	-	-	-	-	-	1,9	-	-	-	7,4	-	-
C13	1,3	-	-	-	-	-	-	-	-	-	-	1,8	5,7	10	5	-	-	-	-
C14	0,6	-	-	-	-	-	-	-	-	-	-	1,8	3,8	2,5	-	-	-	-	-
C15	4,4	-	-	-	-	-	-	-	-	-	2	7	19,2	14,9	10	34,1	7,4	11,9	-
C16	17,6	-	-	-	-	-	-	-	7,5	2,2	2	19,4	19,2	67,2	80,2	90,9	163,4	95,6	209,8
C17	0,7	-	-	-	-	-	-	-	-	-	-	1,8	1,9	-	17	-	-	-	-
C18	23,2	-	-	-	-	-	-	1,7	1,9	4,4	8,2	21,1	26,8	62,2	90,3	107,9	237,7	334,6	209,8
C19	3,7	-	-	-	-	-	-	-	3,7	-	4,1	8,8	-	10	10	22,7	29,7	35,8	-
C20	17,6	-	-	-	-	-	1,5	-	-	2,2	8,2	14,1	32,6	77,1	85,3	113,6	96,6	119,5	69,9
C21	0,4	-	-	-	-	-	-	-	-	-	-	-	-	5	-	-	-	11,9	-
C22	5,3	-	-	-	-	1,7	-	-	1,9	4,4	-	5,3	7,7	20,1	28,4	22,3	47,8	46,6	-
C23	0,8	-	-	-	-	-	-	-	-	2,2	-	-	1,9	10	5,7	-	-	-	-
C24	1,5	-	-	-	-	-	-	-	-	-	-	-	3,8	10	11,4	14,9	23,9	23,3	-
C25	10,1	-	-	-	-	-	-	3,7	-	4,4	8,2	14,1	9,6	70,2	68,2	52	47,8	46,6	-
C26	0,4	-	-	-	-	-	-	-	-	-	-	-	-	-	5,7	-	-	23,3	-
C30	-	-	-	-	-	-	-	-	-	-	-	-	-	-	-	-	-	-	-
C31	0,1	-	-	-	-	-	-	-	-	-	-	-	1,9	-	-	-	-	-	-
C32	8,7	-	-	-	-	-	4,1	-	-	-	-	12,3	26,8	24,9	55,2	39,8	29,7	71,7	23,3



ICD 10	Razem	0-4	5-9	10-14	15-19	20-24	25-29	30-34	35-39	40-44	45-49	50-54	55-59	60-64	65-69	70-74	75-79	80-84	85+
C33	-	-	-	-	-	-	-	-	-	-	-	-	-	-	-	-	-	-	-
C34	91,7	-	-	-	-	1,7	-	1,7	5,6	13,2	34,8	81	-	321	476,4	556,8	705,6	537,7	512,9
C37	0,1	-	-	-	-	-	-	-	-	-	-	-	-	2,5	-	-	-	-	-
C38	0,7	-	-	-	-	-	-	1,7	-	2,2	-	-	1,9	2,5	-	5,7	-	-	-
C39	-	-	-	-	-	-	-	-	-	-	-	-	-	-	-	-	-	-	-
C40	0,6	-	-	-	-	-	-	-	-	-	2	-	1,9	2,5	-	-	7,4	-	-
C41	0,6	-	-	-	-	-	-	-	-	-	-	1,8	-	-	5	5,7	7,4	-	-
C43	6,3	-	-	-	2	1,7	1,5	1,7	-	6,6	12,3	10,6	5,7	10	45,1	28,4	22,3	23,9	-
C44	20,1	-	-	-	-	-	-	-	1,9	4,4	12,3	12,3	30,6	52,2	65,2	153,4	193,1	155,3	256,5
C45	0,8	-	-	-	-	-	-	-	-	2,2	-	1,8	-	5	-	5,7	7,4	-	-
C46	-	-	-	-	-	-	-	-	-	-	-	-	-	-	-	-	-	-	-
C47	-	-	-	-	-	-	-	-	-	-	-	-	-	-	-	-	-	-	-
C48	0,6	2,4	-	-	-	-	-	-	-	-	-	1,8	1,9	-	-	-	-	11,9	-
C49	0,7	2,4	-	-	2	-	-	-	-	-	2	-	1,9	-	5	-	-	-	-
C50	1	-	-	-	-	-	-	-	-	-	-	3,5	1,9	2,5	-	11,4	7,4	-	-
C51	-	-	-	-	-	-	-	-	-	-	-	-	-	-	-	-	-	-	-
C52	-	-	-	-	-	-	-	-	-	-	-	-	-	-	-	-	-	-	-
C53	-	-	-	-	-	-	-	-	-	-	-	-	-	-	-	-	-	-	-
C54	-	-	-	-	-	-	-	-	-	-	-	-	-	-	-	-	-	-	-
C55	-	-	-	-	-	-	-	-	-	-	-	-	-	-	-	-	-	-	-
C56	-	-	-	-	-	-	-	-	-	-	-	-	-	-	-	-	-	-	-
C57	-	-	-	-	-	-	-	-	-	-	-	-	-	-	-	-	-	-	-
C58	-	-	-	-	-	-	-	-	-	-	-	-	-	-	-	-	-	-	-
C60	0,8	-	-	-	-	-	-	-	-	2,2	-	-	1,9	-	20,1	-	-	-	-
C61	36,8	-	-	-	-	-	-	-	-	2,2	6,1	22,9	42,1	92,1	260,8	255,7	319,4	418,2	256,5
C62	5,1	-	-	-	4	7	15,4	6,7	11,2	2,2	4,1	8,8	3,8	-	-	-	-	-	-
C63	-	-	-	-	-	-	-	-	-	-	-	-	-	-	-	-	-	-	-
C64	11,5	7,3	-	-	-	-	-	1,7	3,7	4,4	14,3	10,6	24,9	24,9	70,2	62,5	74,3	35,8	-
C65	0,1	-	-	-	-	-	-	-	-	-	-	-	-	-	-	-	7,4	-	-
C66	0,1	-	-	-	-	-	-	-	-	-	-	-	-	-	-	-	-	-	23,3
C67	23,9	4,9	-	-	-	-	-	-	1,9	2,2	8,2	28,2	40,2	69,7	115,3	164,8	156	191,2	186,5
C68	-	-	-	-	-	-	-	-	-	-	-	-	-	-	-	-	-	-	-
C69	0,8	-	-	-	-	-	-	-	1,9	-	2	-	1,9	-	-	11,4	-	-	23,3
C70	0,8	-	-	-	-	-	-	-	-	-	2	1,8	5,7	-	-	-	-	11,9	-

ICD 10	Razem	0-4	5-9	10-14	15-19	20-24	25-29	30-34	35-39	40-44	45-49	50-54	55-59	60-64	65-69	70-74	75-79	80-84	85+
C71	9,3	2,4	8,1	-	-	3,5	-	-	9,3	2,2	2	17,6	11,5	29,9	35,1	79,5	22,3	11,9	-
C72	0,6	-	-	2,5	-	-	-	-	-	-	-	-	3,8	-	-	5,7	-	-	-
C73	2,1	-	-	-	-	-	-	1,7	7,5	4,4	4,1	3,5	-	-	-	11,4	-	23,9	-
C74	0,3	-	-	-	-	-	-	-	-	-	-	1,8	-	-	10	-	-	-	-
C75	0,3	-	-	-	-	-	-	-	-	-	-	1,8	1,9	5	5	17	7,4	11,9	46,6
C76	2,1	-	-	-	2	-	-	1,7	-	-	-	3,5	-	5	10	-	-	-	-
C77	0,8	-	-	2,5	-	-	-	-	-	2,2	-	-	-	5	-	-	7,4	-	-
C78	1,1	-	-	-	-	-	-	-	-	-	2	-	-	5	-	5,7	-	23,9	23,3
C79	0,3	-	-	-	-	-	-	-	-	-	-	-	1,9	-	-	5,7	-	-	-
C80	6	-	-	-	-	-	-	-	-	4,4	-	7	7,7	12,4	15	28,4	81,7	71,7	69,9
C81	1,7	-	-	-	2	1,7	3,1	1,7	1,9	2,2	2	1,8	-	-	-	-	14,9	11,9	-
C82	0,1	-	-	-	-	-	-	-	-	-	-	-	-	2,5	-	-	-	-	-
C83	2,8	-	-	-	-	-	-	-	3,7	-	-	7	1,9	5	20,1	11,4	29,7	11,9	-
C84	0,8	-	-	-	-	1,7	-	-	-	-	2	1,8	-	2,5	15	-	-	-	-
C85	2,5	-	-	-	-	-	-	-	-	-	2	1,8	5,7	14,9	5	-	22,3	11,9	23,3
C88	-	-	-	-	-	-	-	-	-	-	-	-	-	-	-	-	-	-	-
C90	3,8	-	-	-	-	-	-	-	-	-	-	-	-	-	-	-	-	-	-
C91	4,2	2,4	-	-	2	1,7	-	-	3,7	2,2	4,1	3,5	13,4	14,9	15	5,7	14,9	11,9	-
C92	2,2	-	-	-	-	-	-	3,3	-	2,2	4,1	3,5	11,5	14,9	5	11,4	14,9	35,8	46,6
C93	-	-	-	-	-	-	-	-	-	-	-	-	-	-	-	-	-	-	-
C94	-	-	-	-	-	-	-	-	-	-	-	-	-	-	-	-	-	-	-
C95	-	-	-	-	-	-	-	-	-	-	-	-	-	-	-	-	-	-	-
C96	-	-	-	-	-	-	-	-	-	-	-	-	-	-	-	-	-	-	-
C97	-	-	-	-	-	-	-	-	-	-	-	-	-	-	-	-	-	-	-
D00	-	-	-	-	-	-	-	-	-	-	-	-	-	-	-	-	-	-	-
D01	-	-	-	-	-	-	-	-	-	-	-	-	-	-	-	-	-	-	-
D02	-	-	-	-	-	-	-	-	-	-	-	-	-	-	-	-	-	-	-
D03	0,1	-	-	-	-	-	-	-	-	-	-	-	-	2,5	-	-	-	-	-
D04	-	-	-	-	-	-	-	-	-	-	-	-	-	-	-	-	-	-	-
D05	-	-	-	-	-	-	-	-	-	-	-	-	-	-	-	-	-	-	-
D06	-	-	-	-	-	-	-	-	-	-	-	-	-	-	-	-	-	-	-
D07	-	-	-	-	-	-	-	-	-	-	-	-	-	-	-	-	-	-	-
D09	-	-	-	-	-	-	-	-	-	-	-	-	-	-	-	-	-	-	-



**Tabela 8.** Współczynniki zarejestrowanych zachorowań (na 100 000) na nowotwory złośliwe wg umiejscowienia i 5-letnich grup wieku – kobiety, 2011 r.

ICD 10	Razem	0-4	5-9	10-14	15-19	20-24	25-29	30-34	35-39	40-44	45-49	50-54	55-59	60-64	65-69	70-74	75-79	80-84	85+
C00-D09	360,3	15,4	11,4	5,1	12,6	23,7	49,0	88,2	99,2	221,1	272,0	469,1	697,3	889,6	1035,2	1068,2	1241,8	1143,9	1257,4
C00	0,9	-	-	-	-	-	-	-	-	-	-	-	1,8	4,5	-	3,7	12,1	-	-
C01	0,4	-	-	-	-	-	-	-	-	-	2,1	1,7	-	-	-	-	-	-	-
C02	0,3	-	-	-	-	-	-	-	-	-	-	-	1,8	-	3,7	-	-	-	-
C03	-	-	-	-	-	-	-	-	-	-	-	-	-	-	-	-	-	-	-
C04	0,4	-	-	-	-	-	-	-	-	2,3	-	-	-	2,2	-	-	4	-	-
C05	0,1	-	-	-	-	-	-	-	-	-	-	-	-	-	-	-	-	-	-
C06	-	-	-	-	-	-	-	-	-	-	-	-	-	-	-	-	-	-	-
C07	0,3	-	-	-	-	-	-	-	-	-	-	-	-	-	-	-	-	5,3	-
C08	-	-	-	-	-	-	-	-	-	-	-	-	-	-	-	-	-	-	-
C09	0,5	-	-	-	-	-	-	-	2	-	-	-	-	-	11,2	-	-	-	-
C10	0,3	-	-	-	-	-	-	-	-	-	-	-	-	-	3,7	-	-	-	-
C11	0,1	-	-	-	-	-	-	-	-	-	-	1,7	-	-	-	-	-	-	-
C12	-	-	-	-	-	-	-	-	-	-	-	-	-	-	-	-	-	-	-
C13	0,3	-	-	-	-	-	-	-	-	-	-	-	1,8	2,2	-	-	-	-	-
C14	-	-	-	-	-	-	-	-	-	-	-	-	-	-	-	-	-	-	-
C15	0,8	-	-	-	-	-	-	-	-	-	-	-	-	2,2	7,5	4	4	5,3	-
C16	12,3	-	-	-	-	-	-	1,8	2	2,3	6,3	15,7	14,4	20,1	48,7	56,6	53,5	110	
C17	0,1	-	-	-	-	-	-	-	-	-	-	-	-	2,2	-	-	-	-	-
C18	23,7	-	-	-	-	1,8	-	3,5	6	6,8	10,5	20,9	27	49	108,7	117,3	160,4	117,9	
C19	3,1	-	-	-	-	-	-	-	2	-	2,1	5,2	5,4	4,5	11,2	8,1	10,7	15,7	
C20	11,2	-	-	-	-	-	-	-	-	6,8	4,2	12,2	10,8	40,1	41,2	56,6	42,8	47,2	
C21	0,8	-	-	-	-	-	-	-	-	-	-	3,5	1,8	-	-	8,1	-	7,9	
C22	5,9	-	-	-	-	-	-	1,8	2	2,3	4,2	1,7	7,2	4,5	30	36,4	26,7	55	
C23	3,8	-	-	-	-	1,8	-	-	-	-	-	-	3,6	15,9	26,2	20,2	16	15,7	
C24	1,8	-	-	-	-	-	-	-	-	-	-	3,5	-	8	7,5	12,1	10,7	-	
C25	8,2	-	-	-	-	-	-	-	-	-	2,1	8,7	7,2	20,1	30	44,5	48,1	55	
C26	0,8	-	-	-	-	-	-	-	-	-	2,1	-	-	-	-	4	4	5,3	
C30	0,1	-	-	-	-	-	-	-	-	-	-	-	-	-	-	4	4	-	
C31	0,3	-	-	-	-	-	-	-	-	-	-	-	-	-	3,7	4	-	-	

ICD 10	Razem	0-4	5-9	10-14	15-19	20-24	25-29	30-34	35-39	40-44	45-49	50-54	55-59	60-64	65-69	70-74	75-79	80-84	85+
C32	1,3	-	-	-	-	-	-	-	-	-	-	1,7	5,4	4,5	8	3,7	-	5,3	-
C33	-	-	-	-	-	-	-	-	-	-	-	-	-	-	-	-	-	-	-
C34	39,8	-	-	-	-	-	-	1,8	-	4,5	18,8	55,8	91,7	133,8	151,3	134,9	153,7	90,9	86,4
C37	0,1	-	-	-	-	-	-	-	-	-	-	1,7	-	-	-	-	-	-	-
C38	0,3	-	-	-	-	-	-	-	-	-	-	-	-	-	-	-	-	-	-
C39	0,1	-	-	-	-	-	-	-	-	-	-	-	-	-	-	-	-	-	-
C40	0,3	-	-	-	-	-	-	-	-	-	-	-	1,8	-	-	-	-	5,3	-
C41	0,4	-	-	-	-	1,8	-	-	-	-	-	-	-	2,2	-	-	-	-	7,9
C43	6,5	-	-	-	-	1,8	8,2	1,8	4	13,5	8,4	10,5	3,6	6,7	15,9	33,7	4	16	7,9
C44	23,5	-	-	-	-	1,8	-	5,3	6	4,5	10,5	15,7	16,2	49	51,8	90	141,6	133,6	180,7
C45	0,4	-	-	-	-	-	-	-	-	-	-	-	1,8	-	-	-	-	10,7	-
C46	-	-	-	-	-	-	-	-	-	-	-	-	-	-	-	-	-	-	-
C47	-	-	-	-	-	-	-	-	-	-	-	-	-	-	-	-	-	-	-
C48	0,3	-	-	-	-	-	-	-	-	-	-	-	-	2,2	-	-	-	-	-
C49	1,2	2,6	-	-	-	-	-	-	2	-	-	-	-	4,5	-	3,7	-	-	-
C50	80,3	-	-	-	-	-	11,4	12,4	33,7	72,2	77,4	151,7	244,4	229,6	262,8	127,4	141,6	85,5	141,5
C51	1,9	-	-	-	-	-	-	-	-	-	2,1	1,7	1,8	6,7	4	-	4	10,7	31,4
C52	0,1	-	-	-	-	-	-	-	-	-	-	-	-	2,2	-	-	-	-	-
C53	18,2	-	-	-	-	-	3,3	14,1	19,8	20,3	31,4	34,9	43,1	26,8	55,7	26,2	32,4	21,4	15,7
C54	19	-	-	-	-	-	-	-	-	13,5	10,5	31,4	59,3	55,7	47,8	75	56,6	32,1	15,7
C55	0,5	-	-	-	-	-	-	1,8	-	-	-	-	1,8	0	0	3,7	0	0	7,9
C56	20,2	-	-	-	-	-	-	7,1	2	22,6	18,8	29,6	44,9	53,5	55,7	33,7	60,7	69,5	70,7
C57	0,9	-	-	-	-	-	-	-	2	-	-	-	-	6,7	-	3,7	4	-	7,9
C58	-	-	-	-	-	-	-	-	-	-	-	-	-	-	-	-	-	-	-
C60	-	-	-	-	-	-	-	-	-	-	-	-	-	-	-	-	-	-	-
C61	-	-	-	-	-	-	-	-	-	-	-	-	-	-	-	-	-	-	-
C62	-	-	-	-	-	-	-	-	-	-	-	-	-	-	-	-	-	-	-
C63	-	-	-	-	-	-	-	-	-	-	-	-	-	-	-	-	-	-	-
C64	10,1	5,1	2,9	-	-	1,8	1,6	-	-	2,3	10,5	8,7	14,4	24,5	35,8	22,5	48,5	42,8	39,3
C65	0,1	-	-	-	-	-	-	-	-	-	-	-	-	-	4	-	-	-	-
C66	0,1	-	-	-	-	-	-	-	-	-	-	-	1,8	-	-	-	-	-	-
C67	5,9	-	-	-	-	-	-	-	-	2,3	2,1	5,2	12,6	20,1	11,9	11,2	16,2	58,8	15,7
C68	-	-	-	-	-	-	-	-	-	-	-	-	-	-	-	-	-	-	-
C69	0,7	-	-	-	-	-	-	-	-	-	-	1,7	-	-	-	7,5	8,1	-	-



ICD 10	Razem	0-4	5-9	10-14	15-19	20-24	25-29	30-34	35-39	40-44	45-49	50-54	55-59	60-64	65-69	70-74	75-79	80-84	85+
C70	0,8	-	-	-	-	-	-	-	-	-	-	-	1,8	-	8	3,7	-	5,3	7,9
C71	7,6	2,6	5,7	2,6	2,1	1,8	-	-	2	2,3	4,2	5,2	5,4	20,1	23,9	22,5	28,3	53,5	15,7
C72	0,3	-	-	-	-	-	-	-	2	-	-	-	1,8	-	-	-	-	-	-
C73	9,7	-	-	-	4,2	3,7	6,5	17,6	4	22,6	14,6	17,4	14,4	11,1	23,9	7,5	12,1	5,3	-
C74	0,1	-	-	2,6	-	-	-	-	-	-	-	-	-	-	-	-	-	-	-
C75	-	-	-	-	-	-	-	-	-	-	-	-	-	-	-	-	-	-	-
C76	2	-	-	-	-	-	-	-	-	-	4,2	-	3,6	2,2	4	-	20,2	5,3	23,6
C77	0,5	-	-	-	-	-	-	-	-	-	-	-	1,8	-	-	-	8,1	5,3	-
C78	1,5	-	-	-	-	-	-	-	-	-	-	-	3,6	2,2	-	3,7	8,1	21,4	7,9
C79	1,1	-	-	-	-	-	-	-	-	-	-	3,5	-	2,2	4	7,5	-	5,3	7,9
C80	5	-	-	-	-	-	-	-	-	2,3	4,2	-	9	8,9	4	22,5	28,3	16	62,9
C81	1,6	-	-	-	4,2	3,7	4,9	1,8	-	-	-	-	-	6,7	-	-	4	-	-
C82	0,9	-	-	-	-	-	-	-	-	2,3	2,1	-	1,8	-	8	3,7	-	5,3	-
C83	2,7	-	-	-	-	-	-	-	-	-	-	3,5	7,2	8,9	4	15	8,1	10,7	7,9
C84	0,5	2,6	-	-	-	-	-	-	-	-	-	-	-	2,2	-	4	4	5,3	-
C85	2,8	-	-	-	-	3,7	-	3,5	-	2,3	2,1	3,5	3,6	-	-	22,5	12,1	-	15,7
C88	-	-	-	-	-	-	-	-	-	-	-	-	-	-	-	-	-	-	-
C90	2,7	-	-	-	-	-	-	-	-	-	-	-	1,8	15,6	11,9	3,7	24,3	-	15,7
C91	2,3	-	-	-	2,1	-	-	-	-	2,3	2,1	-	1,8	2,2	8	18,7	8,1	10,7	7,9
C92	2,8	2,6	-	-	-	-	1,6	1,8	2	2,3	4,2	-	7,2	-	11,9	15	-	16	-
C93	-	-	-	-	-	-	-	-	-	-	-	-	-	-	-	-	-	-	-
C94	-	-	-	-	-	-	-	-	-	-	-	-	-	-	-	-	-	-	-
C95	0,1	-	2,9	-	-	-	-	-	-	-	-	-	-	-	-	-	-	-	-
C96	-	-	-	-	-	-	-	-	-	-	-	-	-	-	-	-	-	5,3	-
C97	0,1	-	-	-	-	-	-	-	-	-	-	-	-	-	-	-	-	-	-
D00	-	-	-	-	-	-	-	-	-	-	-	-	-	-	-	-	-	-	-
D01	-	-	-	-	-	-	-	-	-	-	-	-	-	-	-	-	-	-	-
D02	-	-	-	-	-	-	-	-	-	-	-	-	-	-	-	-	-	-	-
D03	-	-	-	-	-	-	-	-	-	-	-	-	-	-	-	-	-	-	-
D04	-	-	-	-	-	-	-	-	-	-	-	-	-	-	-	-	-	-	-
D05	2,4	-	-	-	-	-	1,6	-	-	4,5	6,3	3,5	5,4	8,9	-	7,5	4	-	-
D06	3,4	-	-	-	-	-	9,8	10,6	6	4,5	4,2	5,2	-	4,5	4	-	-	-	-
D07	0,1	-	-	-	-	-	-	1,8	-	-	-	-	-	-	-	-	-	-	-
D09	-	-	-	-	-	-	-	-	-	-	-	-	-	-	-	-	-	-	-

**Tabela 9.** Lista kolejności nowotworów złośliwych wg wielkości współczynników standaryzowanych zachorowalności – mężczyźni, 2011 r.

Nowotwór złośliwy	ICD 10	Liczba bez-względna	Wsp. standaryzowane	
			Wsp. surowy	na 100 000
<b>Ogółem</b>	<b>C00-D09</b>	<b>2513</b>	<b>352,7</b>	<b>259,2</b>
Nowotwór złośliwy oskrzela i płuca	C34	653	91,7	65,4
Nowotwór złośliwy gruczołu krokowego	C61	262	36,8	26,5
Nowotwór złośliwy pęcherza moczowego	C67	170	23,9	17,3
Nowotwór złośliwy okrężnicy	C18	165	23,2	15,6
Inne nowotwory złośliwe skóry	C44	143	20,1	14,1
Nowotwór złośliwy żołądka	C16	125	17,6	12,5
Nowotwór złośliwy odbytnicy	C20	125	17,6	12,6
Nowotwór złośliwy nerki za wyjątkiem miedniczki nerkowej	C64	82	11,5	9,1
Nowotwór złośliwy trzustki	C25	72	10,1	7,7
Nowotwór złośliwy mózgu	C71	66	9,3	7,6
Nowotwór złośliwy krtani	C32	62	8,7	6,2
Czerniak złośliwy skóry	C43	45	6,3	5,1
Nowotwór złośliwy bez określenia jego umiejscowienia	C80	43	6	4
Nowotwór złośliwy wątroby i przewodów żółciowych wewnątrzwątrobowych	C22	38	5,3	3,8
Nowotwór złośliwy jądra	C62	36	5,1	4,2
Nowotwór złośliwy przetyku	C15	31	4,4	2,9
Białaczka limfatyczna	C91	30	4,2	3,1
Szpiczak mnogi i nowotwory z komórek plazmatycznych	C90	27	3,8	2,7
Nowotwór złośliwy zgięcia esiczo-odbytniczego	C19	26	3,7	2,5
Chłoniaki niezziarnicze rozlane	C83	20	2,8	2
Inne i nieokreślone postacie chłoniaków niezziarniczych	C85	18	2,5	1,8
Białaczka szpikowa	C92	16	2,2	1,6
Nowotwór złośliwy tarczycy	C73	15	2,1	1,6
Nowotwór złośliwy umiejscowień innych i niedokładnie określonych	C76	15	2,1	1,7
Nowotwór złośliwy oskrzela i płuca	C34	653	91,7	65,4
Nowotwór złośliwy gruczołu krokowego	C61	262	36,8	26,5
Nowotwór złośliwy pęcherza moczowego	C67	170	23,9	17,3
Nowotwór złośliwy części ustnej gardła (oropharynx)	C10	14	2	1,4
Nowotwory złośliwe migdałka	C09	12	1,7	1,2
Choroba Hodgkina	C81	12	1,7	1,3
Nowotwór złośliwy innych i nieokreślonych części języka	C02	11	1,5	1,1
Nowotwór złośliwy innych i nie określonych części dróg żółciowych	C24	11	1,5	1,1
Nowotwory złośliwe wargi	C00	10	1,4	1
Nowotwór złośliwy części krtaniowej gardła (hypopharynx)	C13	9	1,3	0,9
Wtórne nowotwory złośliwe układu oddechowego i trawiennego	C78	8	1,1	0,7
Nowotwór złośliwy sutka	C50	7	1	0,7
Nowotwór złośliwy pęcherzyka żółciowego	C23	6	0,8	0,7
Międzybłoniak	C45	6	0,8	0,6
Nowotwór złośliwy prącia	C60	6	0,8	0,8

Nowotwór złośliwy	ICD 10	Liczba bezwzględna	Wsp. standaryzowane	
			Wsp. surowy	na 100 000
Nowotwór złośliwy opon	C70	6	0,8	0,5
Wtórne i nieokreślone nowotwory węzłów chłonnych	C77	6	0,8	0,7
Obwodowy i skórny chłoniak z komórek T	C84	6	0,8	0,8
Nowotwór złośliwy dna jamy ustnej	C04	5	0,7	0,6
Nowotwór złośliwy zachyłka gruszkowatego	C12	5	0,7	0,4
Nowotwór złośliwy jelita cienkiego	C17	5	0,7	0,5
Nowotwór złośliwy serca, śródpiersia i płucnej	C38	5	0,7	0,5
Nowotwory złośliwe tkanki łącznej i innych tkanek miękkich	C49	5	0,7	0,8
Nowotwór złośliwy nasady języka	C01	4	0,6	0,5
Nowotwór złośliwy o innym i bliżej nieokreślonym umiejscowieniu w obrębie wargi, jamy ustnej i gardła	C14	4	0,6	0,3
Nowotwór złośliwy kości i chrząstki stawowej kończyn	C40	4	0,6	0,4
Nowotwór złośliwy kości i chrząstki stawowej o innym i nieokreślonym umiejscowieniu	C41	4	0,6	0,4
Nowotwór złośliwy przestrzeni zaotrzewnowej i otrzewnej	C48	4	0,6	0,5
Nowotwór złośliwy rdzenia kręgowego, nerwów czaszkowych i innych części centralnego systemu nerwowego	C72	4	0,6	0,5
Nowotwór złośliwy dziąsła	C03	3	0,4	0,4
Nowotwór złośliwy ślinianki przyusznej	C07	3	0,4	0,3
Nowotwór złośliwy części nosowej gardła (nasopharynx)	C11	3	0,4	0,3
Nowotwór złośliwy odbytu i kanału odbytu	C21	3	0,4	0,3
Nowotwór złośliwy innych i niedokładnie określonych narządów trawiennych	C26	3	0,4	0,3
Nowotwór złośliwy podniebienia	C05	2	0,3	0,3
Nowotwór złośliwy innych i nieokreślonych części jamy ustnej	C06	2	0,3	0,2
Nowotwór złośliwy nadnerczy	C74	2	0,3	0,3
Nowotwór złośliwy innych gruczołów wydzielania wewnętrznego i struktur pokrewnych	C75	2	0,3	0,2
Wtórny nowotwór złośliwy innych umiejscowień	C79	2	0,3	0,2
Nowotwór złośliwy innych i nieokreślonych dużych gruczołów ślinowych	C08	1	0,1	0,1
Nowotwór złośliwy zatok przynosowych	C31	1	0,1	0,1
Nowotwór złośliwy grasicy	C37	1	0,1	0,1
Nowotwór złośliwy miedniczki nerkowej	C65	1	0,1	0,1
Nowotwór złośliwy moczowodu	C66	1	0,1	0,1
Chłoniak niezziarniczy guzkowy (grudkowy)	C82	1	0,1	0,1
Czerniak in situ	D03	1	0,1	0,1

**Tabela 10.** Lista kolejności nowotworów złośliwych wg wielkości współczynników standaryzowanych zachorowalności – kobiety, 2011 r.

Nowotwory złośliwe	ICD 10	Liczba bez-względna	Wsp. surowy	Wsp. standaryzowany
			na 100 000	
Ogółem	C00-D09	2574	347,1	215,1
1	2	3	4	5
Nowotwór złośliwy sutka	C50	595	80,3	52,2
Nowotwór złośliwy oskrzela i płuca	C34	295	39,8	23
Nowotwór złośliwy okrężnicy	C18	176	23,7	11,8
Inne nowotwory złośliwe skóry	C44	174	23,5	11,5
Nowotwór złośliwy jajnika	C56	150	20,2	12,1
Nowotwór złośliwy trzonu macicy	C54	141	19	11,3
Nowotwór złośliwy szyjki macicy	C53	135	18,2	12,6
Nowotwór złośliwy żołądka	C16	91	12,3	6,2
Nowotwór złośliwy odbytnicy	C20	83	11,2	6,1
Nowotwór złośliwy nerki za wyjątkiem miedniczki nerkowej	C64	75	10,1	6,4
Nowotwór złośliwy tarczycy	C73	72	9,7	7,6
Nowotwór złośliwy trzustki	C25	61	8,2	4,1
Nowotwór złośliwy mózgu	C71	56	7,6	5
Czerniak złośliwy skóry	C43	48	6,5	4,7
Nowotwór złośliwy wątroby i przewodów żółciowych wewnątrzwątrobowych	C22	44	5,9	2,9
Nowotwór złośliwy pęcherza moczowego	C67	44	5,9	2,9
Nowotwór złośliwy bez określenia jego umiejscowienia	C80	37	5	2,4
Nowotwór złośliwy pęcherzyka żółciowego	C23	28	3,8	2
Rak in situ szyjki macicy	D06	25	3,4	2,9
Nowotwór złośliwy zgięcia esiczo-odbytniczego	C19	23	3,1	1,8
Inne i nieokreślone postacie chłoniaków niezłośliwych	C85	21	2,8	1,7
Białaczka szpikowa	C92	21	2,8	2,1
Chłoniaki niezłośliwe rozlane	C83	20	2,7	1,4
Szpiczak mnogi i nowotwory z komórek plazmatycznych	C90	20	2,7	1,4
Rak in situ sutka	D05	18	2,4	1,7
Białaczka limfatyczna	C91	17	2,3	1,4
Nowotwór złośliwy umiejscowień innych i niedokładnie określonych	C76	15	2	1
Nowotwór złośliwy sromu	C51	14	1,9	0,9
Nowotwór złośliwy innych i nie określonych części dróg żółciowych	C24	13	1,8	0,9
Choroba Hodgkina	C81	12	1,6	1,5
Wtórne nowotwory złośliwe układu oddechowego i trawiennego	C78	11	1,5	0,5
Nowotwór złośliwy krtani	C32	10	1,3	0,8
Nowotwory złośliwe tkanki łącznej i innych tkanek miękkich	C49	9	1,2	1
Wtórny nowotwór złośliwy innych umiejscowień	C79	8	1,1	0,6
Nowotwory złośliwe wargi	C00	7	0,9	0,4
Nowotwór złośliwy innych i nieokreślonych żeńskich narządów płciowych	C57	7	0,9	0,5
Chłoniak niezłośliwy guzkowy (grudkowy)	C82	7	0,9	0,7
Nowotwór złośliwy przełyku	C15	6	0,8	0,4

Nowotwory złośliwe	ICD 10	Liczba bez-względna	Wsp. standaryzowane	
			Wsp. surowy	na 100 000
Nowotwór złośliwy odbytu i kanału odbytu	C21	6	0,8	0,4
Nowotwór złośliwy innych i niedokładnie określonych narządów trawiennych	C26	6	0,8	0,3
Nowotwór złośliwy opon	C70	6	0,8	0,5
Nowotwór złośliwy oka	C69	5	0,7	0,3
Nowotwory złośliwe migdałka	C09	4	0,5	0,3
Nowotwór złośliwy nieokreślonej części macicy	C55	4	0,5	0,3
Wtórne i nieokreślone nowotwory węzłów chłonnych	C77	4	0,5	0,2
Obwodowy i skórny chłoniak z komórek T	C84	4	0,5	0,5
Nowotwór złośliwy nasady języka	C01	3	0,4	0,3
Nowotwór złośliwy dna jamy ustnej	C04	3	0,4	0,3
Nowotwór złośliwy kości i chrząstki stawowej o innym i nieokreślonym umiejscowieniu	C41	3	0,4	0,3
Międzybłoniak	C45	3	0,4	0,1
Nowotwór złośliwy innych i nieokreślonych części języka	C02	2	0,3	0,1
Nowotwór złośliwy ślinianki przyusznej	C07	2	0,3	0,1
Nowotwór złośliwy części ustnej gardła (oropharynx)	C10	2	0,3	0,2
Nowotwór złośliwy części kraniowej gardła (hypopharynx)	C13	2	0,3	0,2
Nowotwór złośliwy zatok przynosowych	C31	2	0,3	0,1
Nowotwór złośliwy serca, śródpiersia i opłucnej	C38	2	0,3	0,1
Nowotwór złośliwy kości i chrząstki stawowej kończyn	C40	2	0,3	0,2
Nowotwór złośliwy przestrzeni zaotrzewnowej i otrzewnej	C48	2	0,3	0,2
Nowotwór złośliwy rdzenia kręgowego, nerwów czaszkowych i innych części centralnego systemu nerwowego	C72	2	0,3	0,2
Nowotwór złośliwy podniebienia	C05	1	0,1	0
Nowotwór złośliwy części nosowej gardła (nasopharynx)	C11	1	0,1	0,1
Nowotwór złośliwy jelita cienkiego	C17	1	0,1	0,1
Nowotwór złośliwy jamy nosowej i ucha środkowego	C30	1	0,1	0
Nowotwór złośliwy grasicy	C37	1	0,1	0,1
Nowotwór złośliwy innych i niedokładnie określonych części układu oddechowego i narządów klatki piersiowej	C39	1	0,1	0
Nowotwór złośliwy pochwy	C52	1	0,1	0,1
Nowotwór złośliwy miedniczki nerkowej	C65	1	0,1	0,1
Nowotwór złośliwy moczowodu	C66	1	0,1	0,1
Nowotwór złośliwy nadnerczy	C74	1	0,1	0,2
Białaczka z komórek nieokreślonego rodzaju	C95	1	0,1	0,3
Nowotwory złośliwe niezależnych (pierwotnych) mnogich umiejscowień	C97	1	0,1	0
Rak in situ innych i nieokreślonych narządów płciowych	D07	1	0,1	0,1

## 5. Zgony na nowotwory złośliwe w województwie warmińsko-mazurskim w 2011 roku

Najczęstszą przyczyną zgonów w 2011 roku w województwie warmińsko-mazurskim były choroby układu krążenia. Choroby nowotworowe były drugą przyczyną zgonów w województwie warmińsko-mazurskim. W rejestrze odnotowano 3311 zgonów, w tym to zgony zarejestrowane wśród mężczyzn to 1845 a 1466 wśród kobiet. Surowe współczynniki umieralności w przeliczeniu na 100 tys. mieszkańców wynoszą w województwie warmińsko-mazurskim 259,2 dla mężczyzn i 197,8 dla kobiet.

Zarówno w populacji mężczyzn jak i populacji kobiet największy odsetek zgonów na nowotwory złośliwe stanowiły zgony z powodu nowotworu złośliwego płuca 35,2% u mężczyzn a 18,9% u kobiet. Kolejnymi nowotworami złośliwymi które spowodowały zgon u mężczyzn są:

- nowotwór gruczołu krokowego 7,4%,
- żołądka 7,2%,
- okrężnicy 6,8%.

U kobiet przyczyną zgonu były nowotwory:

- sutka 13,1%,
- okrężnicy 8,5%,
- żołądka 5.1%.

Największa liczba zgonów została zanotowana wśród mężczyzn którzy przekroczyli 50 rok życia ze szczytem umieralności w grupie wiekowej 70-74 lat, największą ilość zgonów zanotowano wśród kobiet powyżej 65 roku życia ze szczytem umieralności w grupie wiekowej 75-79 lat.

Krytyczną liczbę zgonów z powodu nowotworów złośliwych zanotowano w głównych ośrodkach miejskich województwa warmińsko-mazurskiego:

Jeżeli przyjrzymy zgonom, których przyczyną był nowotwór złośliwy w podziale na poszczególne powiaty województwa warmińsko-mazurskiego to zauważymy, że najwięcej przypadków zgonów na nowotwory złośliwe zgłoszono w powiatach:

- olsztyńskim – 268,
- ostródzkim – 256,
- iławskim – 195,
- ełckim – 191.

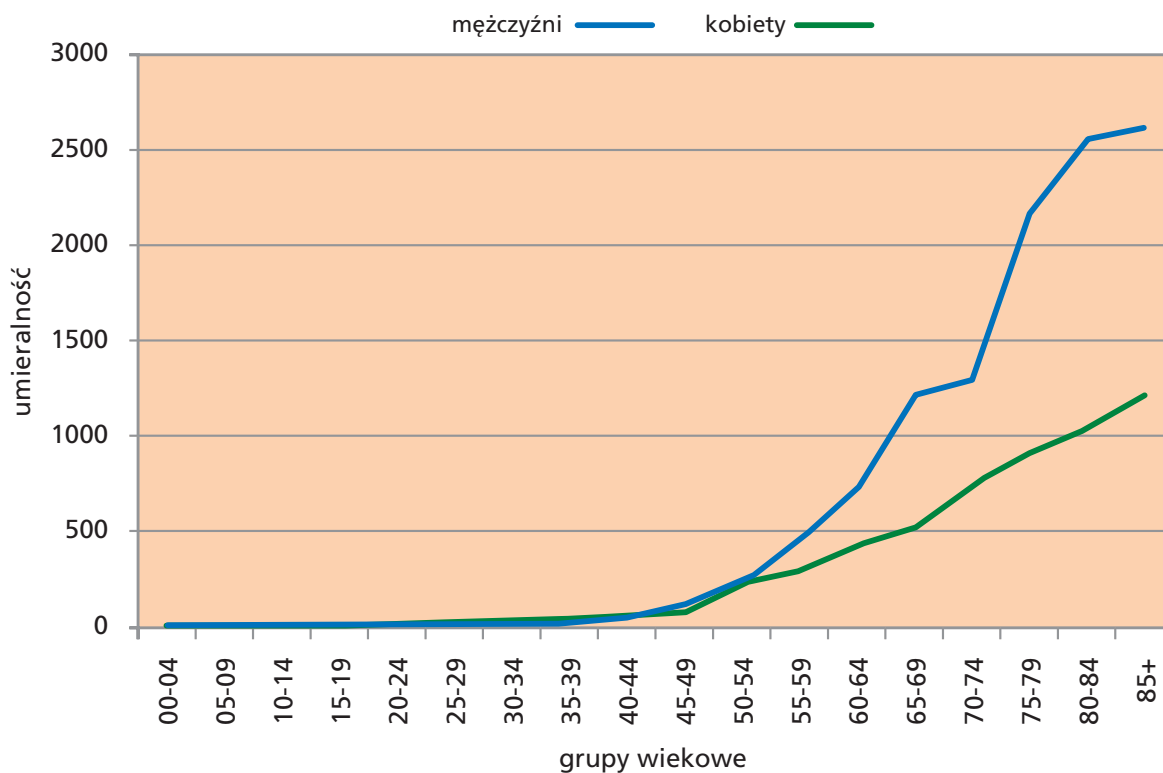
Najmniej przypadków zgonów, których przyczyną był nowotwór zostało zgłoszonych w powiatach:

- gołdapskim – 51,
- węgorzewskim – 55,
- oleckim – 73,
- nidzickim 74.

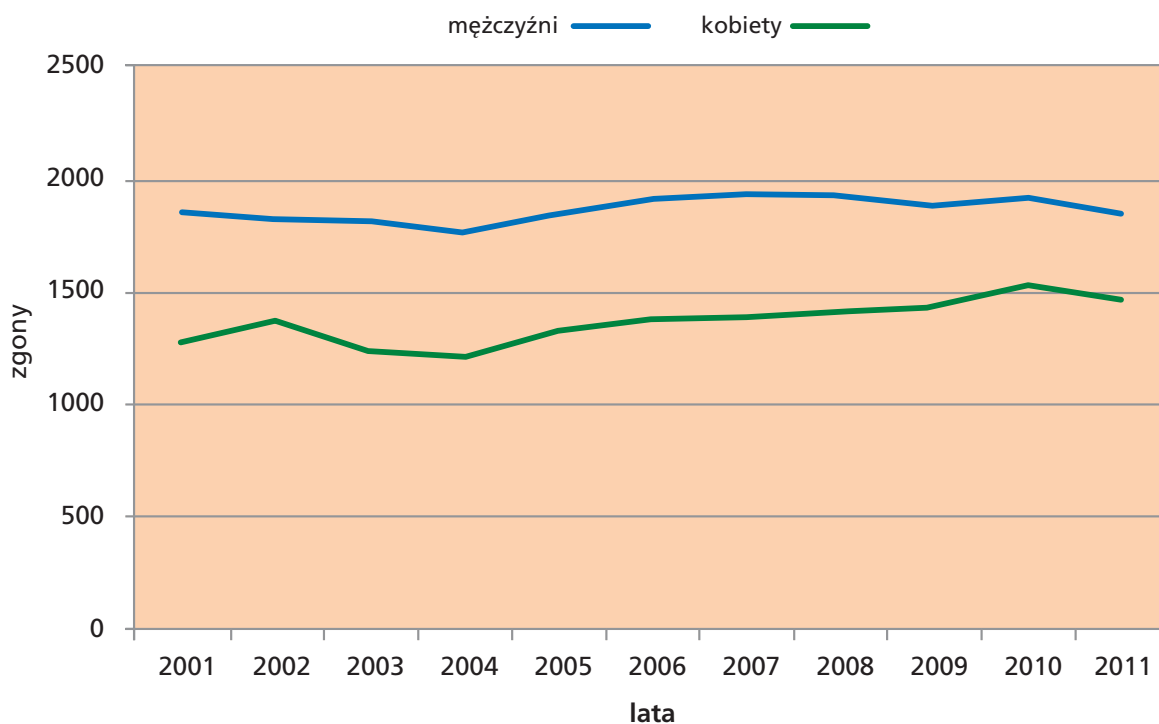




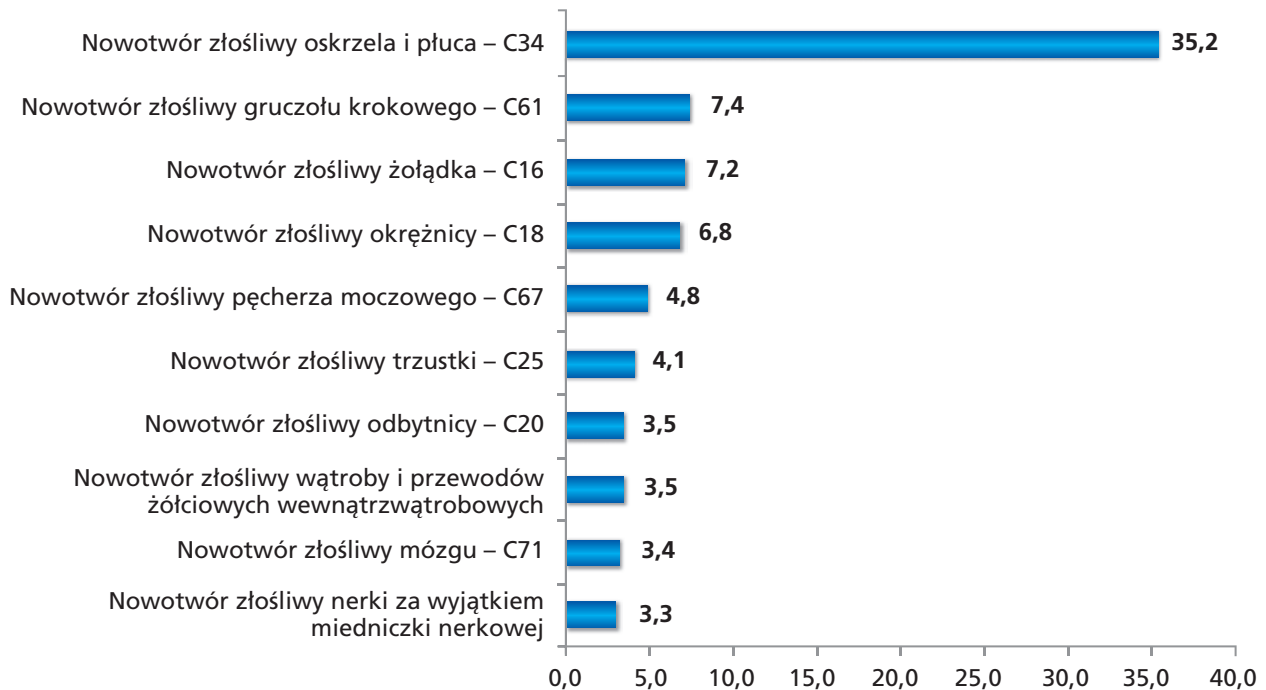
**Rysunek 6.** Umieralność na nowotwory złośliwe ogółem w 5-letnich grupach wieku mężczyźni i kobiety, 2011 r.



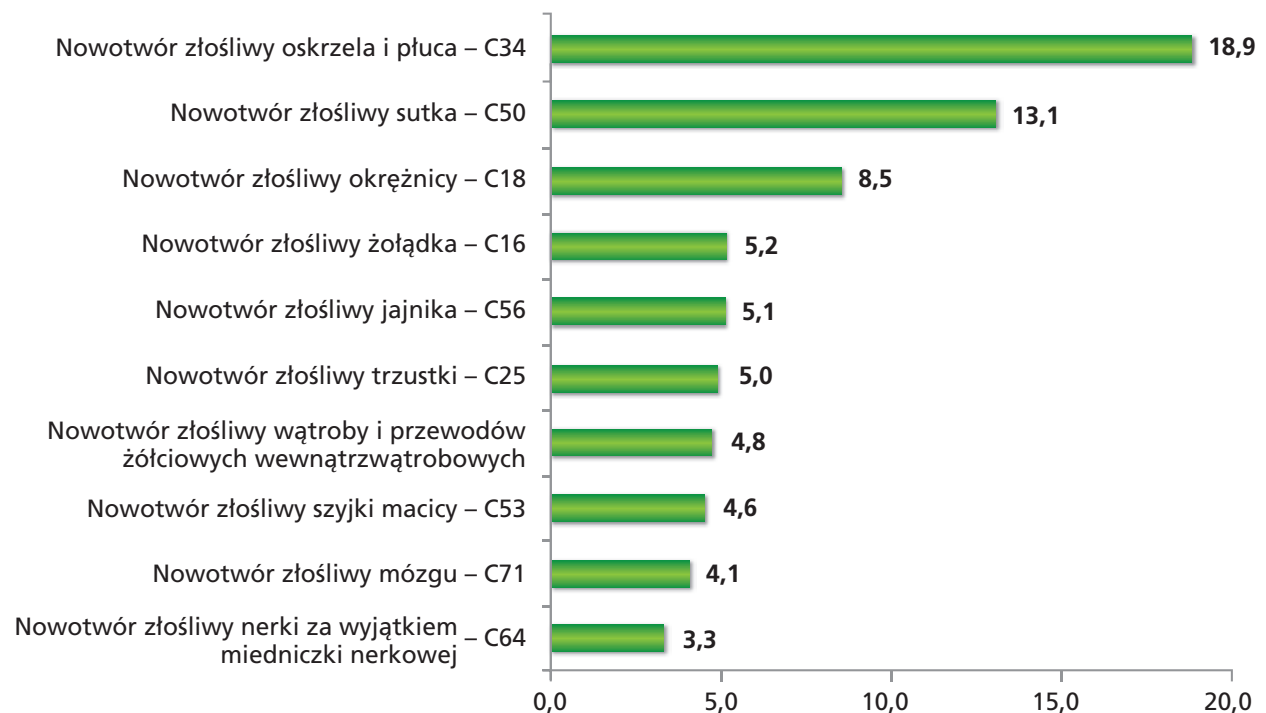
**Rysunek 7.** Liczba zgonów na nowotwory złośliwe w latach 2001 – 2011, mężczyźni i kobiety.



**Rysunek 8.** Zgony na najczęstsze nowotwory złośliwe w województwie warmińsko-mazurskim, mężczyźni – 2011 r.



**Rysunek 9.** Zgony na najczęstsze nowotwory złośliwe w województwie warmińsko-mazurskim, kobiety – 2011 r.



**Tabela 11.** Zgony na najczęstsze nowotwory złośliwe wg częstości występowania w 2011 r.

### Mężczyźni

Nowotwór złośliwy	ICD 10	liczba bezwzględna	współczynnik surowy	współczynnik standardowy	wskaźnik struktury
oskrzela i płuca	C34	649	91,2	64,5	35,18
gruczołu krokowego	C61	136	19,1	12,6	7,37
żołądka	C16	133	18,7	12,4	7,21
okreźnicy	C18	126	17,7	12,1	6,83
pęcherza moczowego	C67	89	12,5	8,4	4,82
trzustki	C25	76	10,7	7,5	4,12
odbytnicy	C20	64	9	6,2	3,47
wątroby i przewodów żółciowych wewnątrzwątrobowych	C22	64	9	6,2	3,47
mózgu	C71	63	8,9	7,2	3,41
nerki za wyjątkiem miedniczki nerkowej	C64	61	8,6	6	3,31
krtani	C32	54	7,6	5,6	2,93

### Kobiety

Nowotwór złośliwy	ICD 10	liczba bezwzględna	współczynnik surowy	współczynnik standardowy	wskaźnik struktury
oskrzela i płuca	C34	277	37,4	21,1	18,89
sutka	C50	192	25,9	14,4	13,1
okreźnicy	C18	125	16,9	7,5	8,53
żołądka	C16	76	10,3	4,5	5,18
jajnika	C56	75	10,1	5,7	5,12
trzustki	C25	73	9,8	5	4,98
wątroby i przewodów żółciowych wewnątrzwątrobowych	C22	70	9,4	4,1	4,77
szyjki macicy	C53	67	9	5,3	4,57
mózgu	C71	60	8,1	4,5	4,09
nerki za wyjątkiem miedniczki nerkowej	C64	49	6,6	3,3	3,34
odbytnicy	C20	42	5,7	2,2	2,86

**Tabela 12. Zgony na nowotwory złośliwe wg umiejscowienia i płci – mężczyźni, 2011 r.**

Nowotwór złośliwy	ICD 10	Liczba bez-względna	Wsp. sur.	Wsp. stand.	wskaźnik struktury	kolejność występowania
			na 100 000			
wargi	C00	4	0,6	0,3	0,22	35
nasady języka	C01	0	0	0	0	-
innych i nieokreślonych części języka	C02	5	0,7	0,6	0,27	31
dziąsła	C03	1	0,1	0,1	0,05	58
dna jamy ustnej	C04	4	0,6	0,4	0,22	36
podniebienia	C05	3	0,4	0,2	0,16	43
innych i nieokreślonych części jamy ustnej	C06	4	0,6	0,4	0,22	37
ślinianki przyusznej	C07	2	0,3	0,2	0,11	50
innych i nieokreśl. duż. gruczo. ślinowych	C08	0	0	0	0	-
migdałka	C09	6	0,8	0,6	0,33	29
części ustnej gardła	C10	7	1	0,7	0,38	26
części nosowej gardła	C11	1	0,1	0,1	0,05	59
zachyłka gruszkowatego	C12	0	0	0	0	-
części krtańowej gardła	C13	11	1,5	1	0,6	19
innym i bliżej nieokreśl. umiejscowieniu w obrębie wargi, jamy ustnej i gardła	C14	9	1,3	0,8	0,49	22
przetyku	C15	38	5,3	3,8	2,06	12
żołądka	C16	133	18,7	12,4	7,21	3
jelita cienkiego	C17	3	0,4	0,3	0,16	44
okrężnicy	C18	126	17,7	12,1	6,83	4
zgięcia esiczo-odbytniczego	C19	11	1,5	1	0,6	20
odbytnicy	C20	64	9	6,2	3,47	7
odbytu i kanału odbytu	C21	5	0,7	0,5	0,27	32
wątroby i PŻW	C22	64	9	6,2	3,47	8
pęcherzyka żółciowego	C23	6	0,8	0,6	0,33	30
innych i nie okreś. części dróg żółciowych	C24	9	1,3	0,9	0,49	23
trzustki	C25	76	10,7	7,5	4,12	6
innych i niedok. okreś. narządów trawiennych	C26	8	1,1	0,8	0,43	24
jamy nosowej i ucha środkowego	C30	0	0	0	0	-
zatok przynosowych	C31	2	0,3	0,3	0,11	51
krtań	C32	54	7,6	5,6	2,93	11
tchawicy	C33	1	0,1	0,1	0,05	60
oskrzela i płuca	C34	649	91,2	64,5	35,18	1
grasicy	C37	0	0	0	0	-
serca, śródpiersia i opłucnej	C38	4	0,6	0,4	0,22	38

Nowotwór złośliwy	ICD 10	Liczba bez-względna	Wsp. sur.	Wsp. stand.	wskaźnik struktury	kolejność występowania
			na 100 000			
innych i niedokł. okreś. części ukł. oddech. i narządów klatki piersiowej	C39	3	0,4	0,3	0,16	45
kości i chrząstki stawowej kończyn	C40	1	0,1	0,1	0,05	61
kości i chrząstki stawowej o innym i nieokreślonym umiejscowieniu	C41	12	1,7	1,3	0,65	16
czerniak złośliwy skóry	C43	17	2,4	1,7	0,92	14
inne nowotwory złośliwe skóry	C44	1	0,1	0,1	0,05	62
mięzbloniak	C45	3	0,4	0,3	0,16	46
mięsak Kaposi'ego	C46	0	0	0	0	-
nerwów obwodow. i autonom. ukł. nerwowego	C47	1	0,1	0,3	0,05	63
przestrzeni zaotrzewnowej i otrzewnej	C48	4	0,6	0,3	0,22	39
tkanki łącznej i innych tkanek miękkich	C49	7	1	0,8	0,38	27
sutka	C50	5	0,7	0,5	0,27	33
sromu	C51	0	0	0	0	-
pochwy	C52	0	0	0	0	-
szyjki macicy	C53	0	0	0	0	-
trzonu macicy	C54	0	0	0	0	-
nieokreślonej części macicy	C55	0	0	0	0	-
jajnika	C56	0	0	0	0	-
innych i nieokreśl. żeń. narządów płciowych	C57	0	0	0	0	-
łożyska	C58	0	0	0	0	-
prącia	C60	4	0,6	0,5	0,22	40
gruczołu krokowego	C61	136	19,1	12,6	7,37	2
jądra	C62	0	0	0	0	-
innych i nieokr. męsk. narządów płciowych	C63	0	0	0	0	-
nerki za wyjątkiem miedniczki nerkowej	C64	61	8,6	6	3,31	10
miedniczki nerkowej	C65	3	0,4	0,3	0,16	47
moczowodu	C66	2	0,3	0,3	0,11	52
pęcherza moczowego	C67	89	12,5	8,4	4,82	5
innych i nieokreślonych narządów moczowych	C68	4	0,6	0,4	0,22	41
oka	C69	1	0,1	0,1	0,05	64
opon	C70	0	0	0	0	-
mózgu	C71	63	8,9	7,2	3,41	9
rdzenia kręgowego, nerwów czaszkowych i innych części centraln. syst. nerwowego	C72	3	0,4	0,3	0,16	48
tarczycy	C73	1	0,1	0,1	0,05	65
nadnerczy	C74	2	0,3	0,2	0,11	53

Nowotwór złośliwy	ICD 10	Liczba bez-względna	Wsp. sur.	Wsp. stand.	wskaźnik struktury	kolejność występowania
			na 100 000			
innych gruczołów wydzielania wewnętrznego i struktur pokrewnych	C75	2	0,3	0,2	0,11	54
umiejscowień innych i niedokł. określonych	C76	2	0,3	0,2	0,11	55
wtórne i nieokreślone węzłów chłonnych	C77	0	0	0	0	-
wtórne nowotwory złośliwe układu oddechowego i trawiennego	C78	0	0	0	0	-
wtórny innych umiejscowień	C79	0	0	0	0	
bez określenia jego umiejscowienia	C80	2	0,3	0,2	0,11	56
choroba Hodgkina	C81	10	1,4	0,8	0,54	21
chłoniak nieziarniczy guzkowy (grudkowy)	C82	5	0,7	0,5	0,27	34
chłoniaki nieziarnicze rozlane	C83	8	1,1	0,7	0,43	25
obwodowy i skórny chłoniak z komórek T	C84	4	0,6	0,4	0,22	42
inne i nieokreślone postacie chłoniaków nieziarniczych	C85	13	1,8	1	0,7	15
łoiśliwe choroby immunoproliferacyjne	C88	1	0,1	0,1	0,05	66
szpiczak mnogi i nowotwory z komórek plazmatycznych	C90	12	1,7	1,3	0,65	17
białaczka limfatyczna	C91	29	4,1	3	1,57	13
białaczka szpikowa	C92	12	1,7	1,2	0,65	18
białaczka monocytowa	C93	0	0	0	0	-
inne białaczki określonego rodzaju	C94	2	0,3	0,1	0,11	57
białaczka z komórek nieokreś. rodzaju	C95	3	0,4	0,2	0,16	49
inny i nieokreślony tk. limfatycznej, krwiotwórczej i tkanek pokrewnych	C96	7	1	0,7	0,38	28
niezależnych mnogich umiejscowień	C97	0	0	0	0	-
rak in situ jamy ustnej, przełyku i żołądka	D00	0	0	0	0	-
rak in situ innych i nieokreś. części narządów trawiennych	D01	0	0	0	0	-
rak in situ ucha środ. i ukł. oddechowego	D02	0	0	0	0	-
czerniak in situ	D03	0	0	0	0	-
rak in situ skóry	D04	0	0	0	0	-
rak in situ sutka	D05	0	0	0	0	-
rak in situ szyjki macicy	D06	0	0	0	0	-
rak in situ innych i nieokreś. narządów płciowych	D07	0	0	0	0	-
rak in situ innych i nieokreś. umiejscowień	D09	0	0	0	0	-

Tabela 13. Zgony na nowotwory złośliwe wg umiejscowienia i płci – kobiety, 2011 r.

Nowotwór złośliwy	ICD 10	Liczba bez-względna	Wsp. sur.	Wsp. stand.	wskaźnik struktury	kolejność występowania
			na 100 000			
wargi	C00	0	0	0	0	-
nasady języka	C01	0	0	0	0	-
innych i nieokreślonych części języka	C02	0	0	0	0	-
dziąsła	C03	0	0	0	0	-
dna jamy ustnej	C04	1	0,1	0,1	0,07	52
podniebienia	C05	0	0	0	0	-
innych i nieokreśl. części jamy ustnej	C06	1	0,1	0	0,07	53
ślinianki przyusznej	C07	2	0,3	0,1	0,14	46
innych i nieokreślonych dużych gruczołów ślinowych	C08	0	0	0	0	-
migdałka	C09	4	0,5	0,3	0,27	33
części ustnej gardła	C10	2	0,3	0,2	0,14	47
części nosowej gardła	C11	1	0,1	0,1	0,07	54
zachyłka gruszkowatego	C12	0	0	0	0	-
części krtaniowej gardła	C13	4	0,5	0,4	0,27	34
innym i bliżej nieokreśl. umiejscowieniu w obrębie wargi, jamy ustnej i gardła	C14	1	0,1	0,1	0,07	55
przelyku	C15	11	1,5	0,9	0,75	24
żołądka	C16	76	10,3	4,5	5,18	4
jelita cienkiego	C17	3	0,4	0,2	0,2	38
okrężnicy	C18	125	16,9	7,5	8,53	3
zgięcia esiczo-odbytniczego	C19	13	1,8	0,9	0,89	21
odbytnicy	C20	42	5,7	2,2	2,86	11
odbytu i kanału odbytu	C21	0	0	0	0	-
wątroby i PŻW	C22	70	9,4	4,1	4,77	7
pęcherzyka żółciowego	C23	25	3,4	1,5	1,71	13
innych i nie określ. części dróg żółciowych	C24	16	2,2	0,9	1,09	20
trzustki	C25	73	9,8	5	4,98	6
innych i niedokładnie określonych narządów trawiennych	C26	6	0,8	0,3	0,41	28
jamy nosowej i ucha środkowego	C30	1	0,1	0	0,07	56
zatok przynosowych	C31	5	0,7	0,2	0,34	31
krtani	C32	4	0,5	0,2	0,27	35
tchawicy	C33	0	0	0	0	-
oskrzela i płuca	C34	277	37,4	21,1	18,89	1
grasicy	C37	0	0	0	0	-
serca, śródpiersia i opłucnej	C38	1	0,1	0,1	0,07	57
innych i niedokł. określ. części ukł. oddechowego i narząd. Kl. piersiowej	C39	2	0,3	0,1	0,14	48
kości i chrząstki stawowej kończyn	C40	2	0,3	0,2	0,14	49
kości i chrząstki stawowej o innym i nieokreślonym umiejscowieniu	C41	10	1,3	0,8	0,68	25

Nowotwór złośliwy	ICD 10	Liczba bez-względna	Wsp. sur.	Wsp. stand.	wskaźnik struktury	kolejność występowania
			na 100 000			
czerniak złośliwy skóry	C43	19	2,6	1,5	1,3	16
inne nowotwory złośliwe skóry	C44	0	0	0	0	
międzybłoniak	C45	1	0,1	0	0,07	58
mięsak Kaposi'ego	C46	0	0	0	0	-
nerwów obwodowych i autonomicznego układu nerwowego	C47	0	0	0	0	-
przestrzeni zaotrzewnowej i otrzewnej	C48	7	0,9	0,5	0,48	27
tkanki łącznej i innych tkanek miękkich	C49	6	0,8	0,6	0,41	29
sutka	C50	192	25,9	14,4	13,1	2
sromu	C51	12	1,6	0,7	0,82	23
pochwy	C52	3	0,4	0,2	0,2	39
szyjki macicy	C53	67	9	5,3	4,57	8
trzonu macicy	C54	24	3,2	1,6	1,64	14
nieokreślonej części macicy	C55	8	1,1	0,5	0,55	26
jajnika	C56	75	10,1	5,7	5,12	5
innych i nieokreśl. żeń. narządów płciowych	C57	30	4	2	2,05	12
łożyska	C58	0	0	0	0	-
prącia	C60	0	0	0	0	-
gruczołu krokowego	C61	0	0	0	0	-
jądra	C62	0	0	0	0	-
innych i nieokreśl. męskich narządów płciow.	C63	0	0	0	0	-
nerki	C64	49	6,6	3,3	3,34	10
miedniczki nerkowej	C65	1	0,1	0,1	0,07	59
moczowodu	C66	1	0,1	0	0,07	60
pęcherza moczowego	C67	22	3	1,2	1,5	15
innych i nieokreśl. narządów moczowych	C68	0	0	0	0	
oka	C69	4	0,5	0,2	0,27	36
opon	C70	3	0,4	0,1	0,2	40
mózgu	C71	60	8,1	4,5	4,09	9
rdzenia kręgowego, nerwów czaszk. i innych części centr. Syst. nerwowego	C72	1	0,1	0,1	0,07	61
tarczycy	C73	3	0,4	0,2	0,2	41
nadnerczy	C74	3	0,4	0,2	0,2	42
innych gruczołów wydzielania wewnętrznego i struktur pokrewnych	C75	1	0,1	0,1	0,07	62
umiejscowień innych i niedokładnie określonych	C76	2	0,3	0,1	0,14	50
wtórne i nieokreślone węzłów chłonnych	C77	0	0	0	0	-
wtórne nowotwory złośliwe ukł. oddechowego i trawiennego	C78	0	0	0	0	-
wtórny nowotwór złośliwy innych umiejscowień	C79	0	0	0	0	-
bez określenia jego umiejscowienia	C80	2	0,3	0,1	0,14	51
choroba Hodgkina	C81	6	0,8	0,5	0,41	30
chłoniak niezziarniczy guzkowy (grudkowy)	C82	3	0,4	0,2	0,2	43



Nowotwór złośliwy	ICD 10	Liczba bez-względna	Wsp. sur.	Wsp. stand.	wskaźnik struktury	kolejność występowania
			na 100 000			
chłoniaki nieziarnicze rozlane	C83	5	0,7	0,3	0,34	32
obwodowy i skórny chłoniak z kom. T	C84	0	0	0	0	-
inne i nieokreś. postacie chłoniaków nieziarniczych	C85	13	1,8	0,7	0,89	22
złośliwe choroby immunoproliferacyjne	C88	0	0	0	0	-
szpiczak mnogi i nowotwory z komórek plazmatycznych	C90	19	2,6	1,4	1,3	17
białaczka limfatyczna	C91	19	2,6	1,2	1,3	18
białaczka szpikowa	C92	17	2,3	1,4	1,16	19
białaczka monocytowa	C93	0	0	0	0	-
inne białaczki określonego rodzaju	C94	3	0,4	0,2	0,2	44
białaczka z komórek nieokreślonego rodzaju	C95	3	0,4	0,2	0,2	45
inny i nieokreślony tkanki limfatycznej, krwiotwórczej i tkanek pokrewnych	C96	4	0,5	0,3	0,27	37
nowotwory złośliwe niezależnych mnogich umiejscowień	C97	0	0	0	0	-
rak in situ jamy ustnej, przełyku i żołądka	D00	0	0	0	0	-
raki in situ innych i nieuk. części narządów trawiennych	D01	0	0	0	0	-
rak in situ ucha środkowego i układu oddechowego	D02	0	0	0	0	-
czerniak in situ	D03	0	0	0	0	-
rak in situ skóry	D04	0	0	0	0	-
rak in situ sutka	D05	0	0	0	0	-
rak in situ szyjki macicy	D06	0	0	0	0	-
rak in situ innych i nieokreś. narządów płciowych	D07	0	0	0	0	-
rak in situ innych i nieokreś. umiejscowień	D09	0	0	0	0	-

**Tabela 14. Wskaźniki zachorowania/zgony na nowotwory złośliwe wg płci i umiejscowienia, 2011 r.**

ICD10	C00-D09	C00	C01	C02	C03	C04	C05	C06	C07	C08	C09	C10	C11	C12
mężczyźni	1,36	2,50	* -	2,20	3,00	1,25	0,67	0,50	1,50	* -	2,00	2,00	3,00	* -
kobiety	1,82	* -	* -	* -	° -	3,00	* -	# -	1,00	° -	1,00	1,00	1,00	° -

ICD10	C13	C14	C15	C16	C17	C18	C19	C20	C21	C22	C23	C24	C25	C26
mężczyźni	0,82	0,44	0,82	0,94	1,67	1,31	2,36	1,95	0,60	0,59	1,00	1,22	0,95	0,38
kobiety	0,50	# -	0,55	1,20	0,33	1,41	1,77	1,98	* -	0,63	1,12	0,81	0,84	1,00

ICD10	C30	C31	C32	C33	C34	C37	C38	C39	C40	C41	C43	C44	C45	C46
mężczyźni	° -	0,50	1,15	# -	1,01	* -	1,25	# -	4,00	0,33	2,65	143,0	2,00	° -
kobiety	1,00	0,40	2,50	° -	1,06	* -	2,00	0,50	1,00	0,30	2,53	* -	3,00	° -

ICD10	C47	C48	C49	C50	C51	C52	C53	C54	C55	C56	C57	C58	C60	C61
mężczyźni	# -	1,00	0,71	1,40	° -	° -	° -	° -	° -	° -	° -	° -	1,50	1,93
kobiety	° -	0,29	1,50	3,10	1,17	0,33	2,01	5,88	0,50	2,00	0,23	° -	° -	° -

ICD10	C62	C63	C64	C65	C66	C67	C68	C69	C70	C71	C72	C73	C74	C75
mężczyźni	* -	° -	1,34	0,33	0,50	1,91	# -	6,00	* -	1,05	1,33	15,00	1,00	1,00
kobiety	° -	° -	1,53	1,00	1,00	2,00	° -	1,25	2,00	0,93	2,00	24,00	0,33	# -

ICD10	C76	C77	C78	C79	C80	C81	C82	C83	C84	C85	C88	C90	C91	C92
mężczyźni	7,50	* -	* -	* -	21,50	1,20	0,20	2,50	1,50	1,38	# -	2,25	1,03	1,33
kobiety	7,50	* -	* -	* -	18,50	2,00	2,33	4,00	* -	1,62	° -	1,05	0,89	1,24

ICD10	C93	C94	C95	C96	C97	D00	D01	D02	D03	D04	D05	D06	D07	D09
mężczyźni	° -	# -	# -	# -	° -	° -	° -	° -	* -	° -	° -	° -	° -	° -
kobiety	° -	# -	0,33	# -	* -	° -	° -	° -	° -	° -	* -	* -	* -	° -

° - brak odnotowanych zachorowań i zgonów

\* - brak odnotowanych zgonów

# - brak odnotowanych zachorowań

## 6. Załączniki:

### 6.1. Skróc X rewizji Międzynarodowej Statystycznej Klasyfikacji Chorób i Problemów Zdrowotnych

X rewizja Międzynarodowej Statystycznej Klasyfikacji Chorób i Problemów Zdrowotnych, to międzynarodowy system diagnozy nozologicznej. ICD-10 jest opracowana przez WHO i obowiązuje w Polsce od roku 1996<sup>9</sup>.

Światowa Organizacja Zdrowia, WHO (ang. World Health Organization) to jedna z organizacji działających w ramach ONZ, zajmująca się ochroną zdrowia. Jej siedzibą jest Genewa. W 1946 r. ONZ zwołała Międzynarodową Konferencję Zdrowia w Nowym Jorku, gdzie 61 krajów ratyfikowało konwencję WHO. W roku 1948 w liczbie już 88 członków ratyfikowano powstanie WHO. Do WHO należą obecnie 193 kraje.

**C00-C75 Nowotwory złośliwe o określonym umiejscowieniu uznane lub podejrzane jako pierwotne, za wyjątkiem nowotworów tkanki limfatycznej, krwiotwórczej i tkanek pokrewnych:**

<b>C00-C14</b>	Wargi, jamy ustnej i gardła
<b>C15-C26</b>	Narządów trawiennych
<b>C30-C39</b>	Układu oddechowego i narządów klatki piersiowej
<b>C40-C41</b>	Kości i chrząstki stawowej
<b>C43-C44</b>	Skóry
<b>C45-C49</b>	Międzybłonna (mesotelialne) i tkanek miękkich
<b>C50</b>	Sutka
<b>C51-C58</b>	Żeńskich narządów płciowych
<b>C60-C63</b>	Męskich narządów płciowych
<b>C64-C68</b>	Układu moczowego
<b>C69-C72</b>	Oka, mózgu i innych części centralnego systemu nerwowego
<b>C73-C75</b>	Tarczycy i innych gruczołów wydzielania wewnętrznego
<b>C76-C80</b>	Nowotwory złośliwe o niedokładnie określonym, wtórnym i nieokreślonym umiejscowieniu
<b>C81-C96</b>	Nowotwory złośliwe uznane lub podejrzane jako pierwotne tkanki limfatycznej, krwiotwórczej i tkanek pokrewnych
<b>C97</b>	Nowotwory złośliwe niezależnych (pierwotnych) mnogich umiejscowień
<b>D00-D09</b>	Nowotwory in situ

<sup>9</sup>Lidia Cierpiałkowska: *Psychopatologia*. Warszawa: SCHOLAR, 2007, s. 18.

## Nowotwory złośliwe wargi, jamy ustnej i gardła (C00-C14)

### **C00\*** Nowotwory złośliwe wargi

**Nie obejmuje:** skóry wargi (C43.0, C44.0)

### **C01** Nowotwór złośliwy nasady języka

Powierzchnia grzbietowa języka

Ustalona część języka BNO

Tylna jedna trzecia część języka

### **C02\*** Nowotwór złośliwy innych i nieokreślonych części języka

### **C03\*** Nowotwór złośliwy dziąsła

**Obejmuje:** błona śluzowa brzegu zębodołu dziąsło

**Nie obejmuje:** nowotwory złośliwe zębopochodne (C41.0-C41.1)

### **C04\*** Nowotwór złośliwy dna jamy ustnej

### **C05\*** Nowotwór złośliwy podniebienia

### **C06 \*** Nowotwór złośliwy innych i nieokreślonych części jamy ustnej

### **C07** Nowotwór złośliwy ślinianki przyusznej

### **C08 \*** Nowotwór złośliwy innych i nieokreślonych dużych gruczołów ślinowych

**Nie obejmuje:** nowotwory złośliwe małych gruczołów ślinowych,

które są klasyfikowane zgodnie z ich umiejscowieniem anatomicznym

nowotwory złośliwe małych gruczołów ślinowych BNO (C06.9)

nowotwory złośliwe ślinianki przyusznej (C07)

### **C09\*** Nowotwory złośliwe migdałka

**Nie obejmuje:** migdałek językowy (C02.4)

migdałek gardłowy (C 11.1)

### **C10\*** Nowotwór złośliwy części ustnej gardła (oropharynx)

**Nie obejmuje:** Migdałek (C09.-)

### **C11\*** Nowotwór złośliwy części nosowej gardła (nasopharynx)

### **C12** Nowotwór złośliwy zachyłka gruszkowatego

Zachyłek gruszkowaty

### **C13\*** Nowotwór złośliwy części krtaniowej gardła (hypopharynx)

**Nie obejmuje:** zachyłek gruszkowaty (C12)

### **C14\*** Nowotwór złośliwy o innym i bliżej nieokreślonym umiejscowieniu w obrębie wargi, jamy ustnej i gardła

**Nie obejmuje:** jama ustna BNO (C06.9)

## Nowotwory złośliwe narządów trawiennych (C15-C26)

### **C15\*** Nowotwór złośliwy przełyku

### **C16\*** Nowotwór złośliwy żołądka

### **C17\*** Nowotwór złośliwy jelita cienkiego

### **C18\*** Nowotwór złośliwy okrężnicy

### **C19** Nowotwór złośliwy zgięcia esiczo-odbytniczego

Okrężnica z odbytnicą

Zgięcie krzyżowe (okrężnicy esowatej)

**C20 Nowotwór złośliwy odbytnicy**

Bańka odbytnicy

C21 Nowotwór złośliwy odbytu i kanału odbytu

**C22\* Nowotwór złośliwy wątroby i przewodów żółciowych wewnątrzwątrobowych**

**Nie obejmuje:** drogi żółciowe BNO (C24.9),

wtórne nowotwory złośliwe wątroby (C78.8)

**C23 Nowotwór złośliwy pęcherzyka żółciowego**

**C24\* Nowotwór złośliwy innych i nie określonych części dróg żółciowych**

**Nie obejmuje:** wewnątrzwątrobowe drogi żółciowe (C22.1)

**C25\* Nowotwór złośliwy trzustki**

**C26\* Nowotwór złośliwy innych i niedokładnie określonych narządów trawiennych**

**Nie obejmuje:** otrzewna i przestrzeń zaotrzewnowa (C48.-)

**Nowotwory złośliwe narządów oddechowych i klatki piersiowej (C30-C39)**

**Obejmuje:** ucho środkowe

**Nie obejmuje:** międzybłoniak (C45.-)

**C30\* Nowotwór złośliwy jamy nosowej i ucha środkowego**

**C31\* Nowotwór złośliwy zatok przynosowych**

**C32\* Nowotwór złośliwy krtani**

**C33 Nowotwór złośliwy tchawicy**

**C34\* Nowotwór złośliwy oskrzela i płuca**

**C37 Nowotwór złośliwy grasicy**

**C38\* Nowotwór złośliwy serca, śródpiersia i opłucnej**

**Nie obejmuje:** międzybłoniak (C45.-)

**C39\* Nowotwór złośliwy innych i niedokładnie określonych części układu oddechowego i narządów klatki piersiowej**

**Nie obejmuje:** narządy wewnątrz klatki piersiowej BNO (C76.1)

narządy klatki piersiowej BNO (C76.1)

**Nowotwory złośliwe kości i chrząstki stawowej (C40 – C41)**

**C40\* Nowotwór złośliwy kości i chrząstki stawowej kończyn**

**C41\* Nowotwór złośliwy Kości i chrząstki stawowej o innym i nieokreślonym umiejscowieniu**

**Nie obejmuje:** kości kończyn (C40.-)

chrząstki:

\* ucha (C49.1)

\* krtani (C32.3)

\* kończyn (C40.-)

\* nosa (C30.0)

**Czerniak i inne nowotwory złośliwe skóry (C43-C44)**

**C43\* Czerniak złośliwy skóry**

**Obejmuje:** kod morfologiczny M872-M879 z określeniem charakteru

nowotworu przez kod /3

**Nie obejmuje:** czerniak złośliwy skóry narządów płciowych (C51-C52, C60.-, C63.-)

**C44\* Inne nowotwory złośliwe skóry**

**Obejmuje:** nowotwory złośliwe:

\* gruczołów łojowych

\* gruczołów potowych

**Nie obejmuje:** mięsak Kaposi'ego (C46.-)

czerniak złośliwy skóry (C43.-)

skóry narządów płciowych (C51-C52, C60.-, C63.-)

**Nowotwory złośliwe międzybłonna i tkanek miękkich (C45-C49)**

**C45\* Międzybłoniak**

**Obejmuje:** kod morfologiczny M905 z kodem charakteru nowotworu /3

**C46\* Mięsak Kaposi'ego**

**Obejmuje:** kod morfologiczny M9140 z kodem charakteru nowotworu /3

**C47\* Nowotwory złośliwe nerwów obwodowych i autonomicznego układu nerwowego**

**Obejmuje:** nerwy i zwoje układu współczulnego i przywspółczulnego

**C48\* Nowotwór złośliwy przestrzeni zaotrzewnowej i otrzewnej**

**Nie obejmuje:** mięsak Kaposi'ego (C46.1), międzybłoniak (C45.-)

**C49\* Nowotwory złośliwe tkanki łącznej i innych tkanek miękkich**

**Obejmuje:** naczynia krwionośne

błonę maziową

chrząstkę

powieź

tłuszcz

wiązadła, z wyjątkiem wiaźadeł macicy

naczynia limfatyczne

mięśnie

kaletkę maziową

ścięgna (pochewki)

**Nie obejmuje:** chrząstki:

\* ucha (C40-C41)

\* krtani (C32.3)

\* nosa (C30.0)

tkanka łączna sutka (C50.-)

mięsak Kaposi'ego (C46.-)

międzybłoniak (C45.-)

nerwy obwodowe i autonomicznego układu nerwowego (C47.-)

otrzewna (C48.-)

przestrzeń zaotrzewnowa (C48.0)

**Nowotwór złośliwy sutka (C50)**

**C50\* Nowotwór złośliwy sutka**

**Obejmuje:** tkanka łączna sutka

**Nie obejmuje:** skóra sutka (C43.5, C44.5)

**Nowotwory złośliwe żeńskich narządów płciowych (C51-C58)**

**Obejmuje:** skóra żeńskich narządów płciowych

- C51\*** Nowotwór złośliwy sromu
- C52** Nowotwór złośliwy pochwy
- C53\*** Nowotwór złośliwy szyjki macicy
- C54\*** Nowotwór złośliwy trzonu macicy
- C55** Nowotwór złośliwy nieokreślonej części macicy
- C56** Nowotwór złośliwy jajnika
- C57\*** Nowotwór złośliwy innych i nieokreślonych żeńskich narządów płciowych
- C58** Nowotwór złośliwy łóżyska
  - Rak kosmówkowy BNO
  - Nabłoniak kosmówkowy BNO
  - Nie obejmuje:** gruczolak kosmówkowy (niszczący) (D39.2)
  - zaśniad groniasty:
    - \* BNO (001.9)
    - \* inwazyjny (D39.2)
    - \* złośliwy (D39.2)

**Nowotwory złośliwe męskich narządów płciowych (C60-C63)**

- C60\*** Nowotwór złośliwy prącia
- C61** Nowotwór złośliwy gruczołu krokowego
- C62\*** Nowotwór złośliwy jądra
- C63\*** Nowotwór złośliwy innych i nieokreślonych męskich narządów płciowych

**Nowotwory złośliwe układu moczowego (C64-C68)**

- C64** Nowotwór złośliwy nerki za wyjątkiem miedniczki nerkowej
  - Nie obejmuje:** nerkowe:
    - \* kielichy (C65)
    - \* miedniczki (C65)
- C65** Nowotwór złośliwy miedniczki nerkowej
  - Przejście miedniczkowo-moczowodowe
  - Kielichy nerkowe
- C66** Nowotwór złośliwy moczowodu
  - Nie obejmuje:** ujście moczowodu do pęcherza (C67.6)
- C67\*** Nowotwór złośliwy pęcherza moczowego
- C68\*** Nowotwór złośliwy innych i nieokreślonych narządów moczowych
  - Nie obejmuje:** układ moczowo-płciowy BNO-
    - \* żeński (C57.9)
    - \* męski (C63.9)

**Nowotwory złośliwe oka, mózgu i innych części centralnego systemu nerwowego (C69-C72)**

**C69\* Nowotwór złośliwy oka**

**Nie obejmuje:** tkanka łączna powieki (C49.0)  
powieka (skóra) (C43.1,C44.1)  
nerw wzrokowy (C72.3)

**C70\* Nowotwór złośliwy opon****C71\* Nowotwór złośliwy mózgu**

**Nie obejmuje:** nerwy czaszkowe (C72.2-C72.5)  
tkanka pozagałkowa (C69.6)

**C72\* Nowotwór złośliwy rdzenia kręgowego, nerwów czaszkowych i innych części centralnego systemu nerwowego**

**Nie obejmuje:** opony (C70.-)  
nerwy obwodowe i autonomicznego układu nerwowego (C47.-)

**Nowotwory złośliwe tarczycy i innych gruczołów wydzielania wewnętrznego (C73-C75)****C73 Nowotwór złośliwy tarczycy****C74\* Nowotwór złośliwy nadnerczy****C75\* Nowotwór złośliwy innych gruczołów wydzielania wewnętrznego i struktur pokrewnych**

**Nie obejmuje:** nadnercza (C74.-)  
wyspy trzustkowe (C25.4)  
jajnik (C56)  
jądro (C62)  
grasica (C37)  
tarczyca (C73)

**Nowotwory złośliwe niedokładnie określone, wtórne i o nieokreślonym umiejscowieniu (C76-C80)****C76\* Nowotwór złośliwy umiejscowień innych i niedokładnie określonych**

**Nie obejmuje:** nowotwory złośliwe:  
\* układu moczowo-płciowego BNO:  
\* męskiego (C57.9)  
\* żeńskiego (C63.9)  
\* tkanki limfatycznej, krwiotwórczej i pokrewnych (C81-C96)  
\* umiejscowień nieokreślonych (C80)

**C77\* Wtórne i nieokreślone nowotwory węzłów chłonnych**

**Nie obejmuje:** nowotworów złośliwych węzłów chłonnych określonych jako pierwotne (C81-C88, C96.-)

**C78\* Wtórne nowotwory złośliwe układu oddechowego i trawiennego****C79\* Wtórny nowotwór złośliwy innych umiejscowień****C80 Nowotwór złośliwy bez określenia jego umiejscowienia**

Nowotwór złośliwy  
Rak  
Rakowatość  
Uogólniony:



- \* nowotwór złośliwy  
o nieokreślonym umiejscowieniu (pierwotny)  
(wtórny)
- \* proces złośliwy  
Proces złośliwy  
Rak mnogi  
Wyniszczenie nowotworowe  
Umiejscowienie pierwotne nieznane

### **Nowotwory złośliwe tkanki limfatycznej, krwiotwórczej i tkanek pokrewnych (C81-C96)**

**Obejmuje:** kody morfologiczne M959-M994 z kodem określającym charakter nowotworu /3

**Nie obejmuje:** wtórne i nieokreślone nowotwory węzłów chłonnych (C77.-)

#### **C81\* Choroba Hodgkina**

**Obejmuje:** kody morfologiczne M965-M9fi6 z kodem określającym charakter nowotworu /3

#### **C82\* Chłoniak nieziarniczny guzkowy (grudkowy)**

**Obejmuje:** chłoniak nieziarniczny guzkowy z polami rozlanymi,  
lub bez obecności pól rozlanych

kod morfologiczny M969 z kodem określającym charakter nowotworu /3

#### **C83 \* Chłoniaki nieziarnicze rozlane**

**Obejmuje:** kody morfologiczne M9593, M9595, M967-M968 z kodem określającym charakter nowotworu /3

#### **C84 \* Obwodowy i skórny chłoniak z komórek T**

**Obejmuje:** kod morfologiczny M970 z kodem określającym charakter nowotworu /3

#### **C85\* Inne i nieokreślone postacie chłoniaków nieziarnicznych**

**Obejmuje:** kody morfologiczne M9590-M9592, M9594, M971 z  
kodem określającym charakter nowotworu /3

#### **C88\* Złośliwe choroby immunoproliferacyjne**

**Obejmuje:** kod morfologiczny M976 z kodem określającym charakter nowotworu /3

#### **C90\* Szpiczak mnogi i nowotwory z komórek plazmatycznych**

**Obejmuje:** kod morfologiczny M973, M9830 z kodem określającym charakter nowotworu /3

#### **C91\* Białaczka limfatyczna**

**Obejmuje:** kod morfologiczny M982, M9940-M9941 z kodem określającym charakter nowotworu /3

#### **C92\* Białaczka szpikowa**

**Obejmuje:** białaczki:

\* granulocytową

\* szpikowopochodną

kody morfologiczne M986-M988, M9930 z kodem określającym charakter nowotworu /3

#### **C93\* Białaczka monocytowa**

- Obejmuje:** białaczka monocytowa  
kod morfologiczny M989 z kodem określającym charakter nowotworu /3
- C94\* Inne białaczki określonego rodzaju**  
**Obejmuje:** kody morfologiczne M984, M9850, M9900, M9910, MM993 1 -M9932 z kodem określającym charakter nowotworu /3  
**Nie obejmuje:** białaczkowa siatkowico-sródbłonkowica (C91.4)  
białaczka plazmatycznokomórkowa (C90.1)
- C95\* Białaczka z komórek nieokreślonego rodzaju**  
**Obejmuje:** kod morfologiczny M980 z kodem określającym charakter nowotworu /3
- C96\* Inny i nieokreślony nowotwór złośliwy tkanki limfatycznej, krwiotwórczej i tkanek pokrewnych**  
**Obejmuje:** kody morfologiczne M972, M974 z kodem określającym charakter nowotworu /3
- C97\* Nowotwory złośliwe niezależnych (pierwotnych) mnogich umiejscowień**

#### Nowotwory in situ (D00-D09)

- Obejmuje:** choroba Bowena  
erytroplazja  
kod morfologiczny określający charakter nowotworu /2  
erytroplazja Queyrata
- D00\* Rak in situ jamy ustnej, przełyku i żołądka**  
**Nie obejmuje:** czerniak in situ (D03.-)
- D01\* Raki in situ innych i nieokreślonych części narządów trawiennych**  
**Nie obejmuje:** czerniak in situ (D03.-)
- D02\* Rak in situ ucha środkowego i układu oddechowego**  
**Nie obejmuje:** czerniak in situ (D03.-)
- D03\* Czerniak in situ**  
**Obejmuje:** kod morfologiczny M872-M879 z kodem określającym charakter nowotworu /2
- D04\* Rak in situ skóry**  
**Nie obejmuje:** erytroplazja Queyrata (prącia) BNO (D07.4), czerniak in situ (DC13.-)
- D05\* Rak in situ sutka**  
**Nie obejmuje:** rak in situ skóry sutka (D04.5)  
czerniak in situ sutka (skóry) (D03.5)
- D06\* Rak in situ szyjki macicy**  
**Obejmuje:** dysplazja wewnątrz nabłonkowa szyjki macicy stopnia III ze wzmianką lub bez wzmianki o nasilonej dysplazji  
**Nie obejmuje:** czerniak in situ szyjki (D03.5)  
nasilona dysplazja szyjki (N87.2)
- D07\* Rak in situ innych i nieokreślonych narządów płciowych**  
**Nie obejmuje:** czerniak in situ (D03.5)
- D09\* Rak in situ innych i nieokreślonych umiejscowień**

\* - pod kategoriami oznaczonymi gwiazdką, znajdują się szczegółowe podkategorie

Warmińsko-Mazurski Rejestr Nowotworów – Wojewódzkie Biuro Rejestracji koduje zachorowania i zgony z obszaru województwa warmińsko-mazurskiego w klasyfikacjach ICD-10 i od dwóch lat, równoległe w klasyfikacji ICD-O-3.

ICD-O-3 (International Classification of Diseases for Oncology) to Międzynarodowa Klasyfikacja Chorób dla Onkologii, Edycja Trzecia. Klasyfikacja ta jest używana do kodowania/określenia topografii czyli umiejscowienia nowotworów (kod topograficzny C) oraz postaci histologicznych nowotworów (kod morfologiczny M).

W kodzie topograficznym ICD-O-3 używa jednego zestawu czterech znaków (np.C34.9 płuco) dla określenia topografii niezależnie od zachowania nowotworu (czy jest złośliwy, łagodny, przerzutowy, in situ) w przeciwieństwie do klasyfikacji ICD-10 (osobne kody topograficzne dla wyżej wymienionych zmian). W ICD-O-3 kod zachowania nowotworu podawany jest w kodzie morfologicznym. Kod morfologiczny składa się z czterech pierwszych znaków (określających typ histologiczny) i piątego znaku określającego zachowanie nowotworu:

- czy jest to nowotwór łagodny (kod 0),
- o niepewnym charakterze (kod 1),
- in situ (kod 2),
- złośliwy pierwotny (kod 3),
- złośliwy wtórny (kod 6).

Przewidywany jest jeszcze szósty znak dla określenia stopnia zróżnicowania nowotworu. Podstawą dla kodów morfologicznych jest nazewnictwo opracowane przez WHO w Międzynarodowej Klasyfikacji Histologicznej Nowotworów (International Histological Classification of Tumors/ WHO Blue Books), a więc jest zgodne z współcześnie stosowanymi klasyfikacjami nowotworów używanymi przez patomorfologów.

## Wzór karty zgłoszenia nowotworu złośliwego

Karta Zgłoszenia Nowotworu Złośliwego MZ/N/Ia służy do zgłaszania chorób nowotworowych przez placówki publicznej i niepublicznej służby zdrowia na terenie całego kraju. kartę należy wypełniać:

- przy pierwszym rozpoznaniu lub podejrzeniu nowotworu,
- przy wizytach kontrolnych, w czasie których zostanie stwierdzona zmiana mająca związek z rozpoznaną chorobą,
- na podstawie aktu zgonu, jeśli przyczyną zgonu był nowotwór złośliwy.

Zgłoszeniu podlegają choroby nowotworowe oznaczone w X rewizji Międzynarodowej Statystycznej Klasyfikacji Chorób i Problemów Zdrowotnych numerami C00-C97 oraz D00-D09.

***Zwracamy się z apelem do placówek służby zdrowia o dopełnianie obowiązku przesyłania kart do Wojewódzkiego Rejestru Nowotworów Złośliwych w Olsztynie.***



## Instrukcja wypełniania karty zgłoszenia nowotworu złośliwego.

Karty Zgłoszenia Nowotworów Złośliwych (KZNNZ) powinny być wypełniane przez wszystkie placówki służby zdrowia (MZiOS, MON, MSW, PKP) w każdym przypadku rozpoznania nowotworu złośliwego oraz raka in situ. Kartę należy wypełniać przy pierwszym rozpoznaniu nowotworu, jak i przy wizytach kontrolnych, w czasie których zostanie stwierdzona zmiana mająca związek z rozpoznaną chorobą (zmiana rozpoznania klinicznego, uzyskanie wyniku badania histologicznego, zmiana metody leczenia, zmiana stanu zaawansowania choroby, zgon pacjenta). W przypadku braku takich zmian KZNNZ wypełnia się 1 raz w roku dla wszystkich pacjentów po przebytych leczeniu z powodu nowotworu złośliwego, nawet jeśli nie stwierdza się u nich cech czynnej choroby nowotworowej.

Kartę należy wypełniać również w przypadkach zgonów, których przyczyną jest nowotwór złośliwy oraz w przypadkach zgonów spowodowanych inną przyczyną niż nowotwór, jeśli z wywiadu wynika, iż pacjent przebył leczenie z powodu nowotworu złośliwego.

Za nowotwory złośliwe uważa się choroby oznaczone w Międzynarodowej Statystycznej Klasyfikacji Chorób i Problemów Zdrowotnych numerami C00-D09 wg X Rewizji. Przypadki raka in situ są oznaczone w tej klasyfikacji numerami D00-D09.

Na każdej KZNNZ musi być czytelna pieczęć placówki zgłaszającej oraz pieczęć i podpis lekarza. Kartę należy wypełniać bardzo czytelnie pismem drukowanym, uwzględniając umieszczone w poszczególnych liniach szablony zapisu.

Wypełnienie KZNNZ winno być odnotowane w historii choroby pacjenta.

KZNNZ wszystkich pacjentów zamieszkałych na stałe w województwach podległych określonymu Regionalnemu Rejestrowi Nowotworów należy przysyłać do tego rejestru w terminie do dnia 15 miesiąca następującego po rozpoznaniu choroby nowotworowej. Obowiązek zaopatrywania poszczególnych placówek służby zdrowia w blankiety KZNNZ (oznaczone symbolem Mz/N-1a) ciąży na dyrekcjach poszczególnych placówek służby zdrowia.

## ZASADY WYPEŁNIANIA KARTY

Kartę należy wypełnić czytelnie czarnym lub niebieskim długopisem używając DRUKOWANYCH liter, a pola kodowe zaznaczyć **symbolem X** wewnątrz obszaru pola.

**Nie należy wypełniać pól oznaczonych kolorem szarym ( nr 2, 11, 25, 29, 38)**

**Pole 1.** Należy zaznaczyć, czy pacjent ma wypełniona kartę KZNZ po raz pierwszy, czy jest to jego kolejna karta.

**Pole 2.** Nie wypełniać (wypełnia Rejestr Nowotworów Złośliwych).

**Pole 3.** Należy wstawić nazwę lub stempel jednostki zgłaszającej oraz wpisać numer REGON.

**Pole 4.** Należy wpisać pełny numer PESEL.

**Pole 5.** Należy wpisać datę urodzenia według ustalonego formatu: rrrr mm dd

**Pole 6.** Należy zaznaczyć znakiem X odpowiednią płeć.

**Pole 7.** Należy wpisać aktualne nazwisko pacjenta.

**Pole 8.** Należy wpisać imię ( imiona) pacjenta.

**Pole 9.** Przy zmianie nazwiska należy podać również to nazwisko, które pacjent nosił w czasie postawienia pierwszej diagnozy czy poprzednich zgłoszeń.

**Pole 10.** Należy wpisać miejscowość, w której pacjent jest zameldowany na stałe.

**Pole 11.** Nie wypełniać (wypełnia Rejestr Nowotworów Złośliwych).

**Pole 12.** Należy wpisać ulicę, nr domu i mieszkania pacjenta w miejscu zameldowania.

**Pole 13.** Należy wpisać gminę, w której leży miejscowość.

**Pole 14.** Należy wpisać powiat, w którym leży miejscowość.

**Pole 15.** Należy wpisać województwo, w którym leży miejscowość.

**Pole 16.** Należy zaznaczyć znakiem X rodzaj wykonywanego zajęcia.

*Podkreślając opcję „inny” należy obok wpisać odpowiednią kategorię społeczno-zawodową, np. rzemieślnik.*

Kategorię społeczno-zawodową osób aktualnie pracujących określa się na podstawie zawodu wykonywanego przez większą część życia. Podobnie dla rencistów i emerytów należy podkreślić opcję odpowiadającą zawodowi wykonywanemu przez nich przez większą część życia przed emeryturą lub rentą. Natomiast nie należy w tym przypadku podkreślać słowa „inne” ani wpisywać „emeryt” lub „rencista”. Przynależność społeczno-zawodową osób niepracujących, uczniów i studentów określa się według zawodu osoby, która ich utrzymuje.

**Pole 17.** Należy zaznaczyć znakiem X wykształcenie pacjenta.

**Pole 18.** Należy podać datę rozpoznania nowotworu według ustalonego formatu: rrrr mm dd.

**Data pierwszego rozpoznania** – należy podać datę pierwszego rozpoznania klinicznego nowotworu, wpisując w umieszczony na karcie szablon rok (dwie cyfry), miesiąc (dwie cyfry) i dzień (dwie cyfry). W przypadku braku dokładnych danych należy zastosować się do standardów obowiązujących w określaniu daty pierwszego rozpoznania, które zamieszczamy poniżej.

#### **Data rozpoznania nowotworu złośliwego**

Przez zachorowanie na nowotwór złośliwy rozumie fakt rozpoznania lub podejrzenia nowotworu złośliwego lub raka in situ.

Jako datę zachorowania powinno się traktować datę chronologicznie pierwszego zdarzenia (z sześciu wymienionych poniżej). Jeśli w ciągu trzech miesięcy od pierwotnie obranej daty ujawni się zdarzenie znajdujące się wyżej w hierarchii pierwszeństwa, należy przyjąć datę tego właśnie zdarzenia nadrzędnego.

Lista zdarzeń, począwszy od najważniejszego:

1. Data pierwszego histologicznego lub cytologicznego potwierdzenia złośliwego charakteru choroby (z wyjątkiem histologii lub cytologii przy autopsji). Ta data powinna być określona z uwzględnieniem następującego porządku:
  - data pobrania próbki (biopsji)
  - data przyjęcia przez patologa
  - data raportu patologa
2. Data przyjęcia do szpitala z powodu złośliwego charakteru choroby.
3. W przypadku oceny dokonanej tylko ambulatoryjnie: data pierwszej konsultacji ambulatoryjnej, do której doszło z powodu złośliwego charakteru choroby.
4. Data rozpoznania dokonanego inaczej niż opisano w pkt. 1, 2 lub 3.
5. Data zgonu, jeśli brak innej informacji poza tą, że pacjent zmarł z powodu nowotworu złośliwego.
6. Data zgonu, jeśli złośliwy charakter choroby stwierdzono podczas autopsji.



Niezależnie od tego, którą datę przyjmie się jako datę zachorowania, nie powinna być ona późniejsza ani od daty rozpoczęcia leczenia, ani od daty podjęcia decyzji o odstąpieniu od leczenia, ani od daty zgonu.

Wybór daty zachorowania nie wpływa na kodowanie pozycji „podstawa rozpoznania”.

**Pole 19.** Należy wpisać datę porady ambulatoryjnej według ustalonego formatu:  
rrrr mm dd.

**Pole 20.** Należy wpisać datę przyjęcia do szpitala według ustalonego formatu:  
rrrr mm dd.

**Pole 21.** Należy wpisać datę wypisu ze szpitala według ustalonego formatu: rrrr mm dd.

**Pole 22.** Należy wpisać datę zgonu pacjenta według ustalonego formatu: rrrr mm dd

**Pole 23.** Należy zaznaczyć znakiem X miejsce zgonu pacjenta (hospicjum należy do kategorii „inne”)

**Pole 24.** Należy zaznaczyć znakiem X przyczynę zgonu pacjenta.

**Data zgonu** – wypełnia się w przypadku stwierdzenia zgonu pacjenta z powodu nowotworu złośliwego lub w przypadkach zgonów spowodowanych inną przyczyną niż nowotwór, jeśli z wywiadu wynika, iż pacjent przebył wcześniej leczenie z powodu nowotworu złośliwego. Określając przyczynę zgonu wybieramy wówczas kategorię „inne”.

Miejsce zgonu należy podać podkreślając jedną z trzech wymienionych na karcie możliwości: „szpital”, „dom” lub „inne”. Podając przyczynę zgonu należy podkreślić „nowotwór”, jeśli zgon nastąpił na skutek choroby nowotworowej, lub „inne” – jeśli powodem zgonu nie był nowotwór.

**Pole 25.** Pola kodowego nie wypełniać. W miejscu na opis należy wpisać rozpoznanie kliniczne z dokładnym umiejscowieniem nowotworu (także tkanki krwiotwórczej i układu chłonnego), precyzując czy chodzi o umiejscowienie pierwotne czy przerzut a pierwotny punkt nie jest znany.

**Pole 26.** Należy zaznaczyć, czy rozpoznany nowotwór jest pierwszym nowotworem, czy jest to kolejny histopatologicznie nowotwór. Nie należy zakreślać pól w przypadku przerzutu.

**Pole 27.** W przypadku nowotworów umiejscowionych w narządach parzystych należy podać stronę ciała pacjenta, po której znajduje się nowotwór.

**Pole 28.** W miejscu na opis należy wpisać rozpoznanie histopatologiczne. Jeżeli chory nie miał badania histopatologicznego, w polu należy zakreślić „nie pobrano

materiału do badania”. Jeśli nie otrzymano jeszcze wyniku badania, należy zakreślić „pobrano wycinek – badanie w toku”. Jeżeli wynik badania był ujemny, należy zakreślić „wynik negatywny”, zaś jeśli badanie potwierdziło występowanie nowotworu należy podać pełne rozpoznanie histopatologiczne i zakreślić „wynik pozytywny”

**Pole 29.** Miejsca kodowego nie wypełniać.

**Pole 30.** Należy zakreślić stadium zaawansowania choroby nowotworowej w klasyfikacji TNM. Informację tę należy podać w formie czterostopniowej klasyfikacji TNM. Należy pamiętać, że stopień zaawansowania klinicznego lub stopnie systemu TNM określa się jednorazowo w momencie ustalenia rozpoznania i rozpoczęcia leczenia, i nie są one później zmieniane.

**Pole 31.** Jeśli diagnostyka TNM nie jest możliwa, należy określić stadium zaawansowania choroby.

- *in situ* – (nowotwór przedinwazyjny) określa się wyłącznie w oparciu o rozpoznanie histopatologiczne jest to stadium, w którym stwierdza się cechy odróżnicowania nowotworowego komórek, brak jest natomiast cech naciekania (inwazji) podścieliska;
- *stadium miejscowe* – nowotwór ograniczony do narządu, w którym pierwotnie powstał;
- *stadium regionalne* – nowotwór przekracza granice narządu naciekając tkanki otaczające lub tworząc przerzuty w regionalnych węzłach chłonnych;
- *stadium uogólnione* – nowotwór daje przerzuty odległe krwio pochodne lub drogami chłonnymi do dalszych, niż najbliższa, stacji węzłów chłonnych;
- *stadium nieokreślone* – na podstawie dostępnych danych nie można określić zaawansowania nowotworu. Jeśli zostanie podana diagnostyka TNM, zbyteczne jest dodatkowe określanie stanu zaawansowania choroby w formie opisowej.

**Pole 32.** Jeśli nie wykonano badania histopatologicznego, należy zakreślić jakie inne badania były podstawą rozpoznania nowotworu. Wskazywanie innych badań, których rezultat nie posiada istotnej wartości diagnostycznej jest niecelowe. Laparotomię należy zaznaczyć jako operację wywiadowczą.

**Pole 33.** Należy określić jakie metody leczenia skojarzonego zastosowano u pacjenta (kolejność nieistotna).

**Pole 34.** Należy określić jakiemu leczeniu przeciw nowotworowemu nieskojarzonemu poddano dotychczas pacjenta. (Operacja wywiadowcza nie jest leczeniem chirurgicznym). Możliwe jest zaznaczenie kilku pól.

**Pole 35.** Należy określić rodzaj leczenia, zaznaczając jedną z przewidzianych w karcie możliwości.

Leczeniem radykalnym (przeciwnowotworowym) nazywamy taki rodzaj leczenia, który powoduje doszczętne usunięcie lub zniszczenie nowotworu celem uzyskania trwałego wyleczenia pacjenta.

Przez leczenie paliatywne (przeciwnowotworowe) rozumie się leczenie mające na celu okresowe zahamowanie postępu procesu nowotworowego lub częściowe przywrócenie funkcji zmienionym nowotworowo narządom, a tym samym zmniejszenie dolegliwości, gdy nie ma szans na wyleczenie nowotworu.

Pod pojęciem leczenia objawowego rozumie się leczenie, które ma na celu jedynie zmniejszenie dolegliwości towarzyszących chorobie nowotworowej, bez wpływu na przebieg procesu nowotworowego i funkcje zmienionych nowotworowo narządów. Dla osób dotychczas nie leczonych należy podkreślić w podpunkcie „Rodzaj leczenia” odpowiednią do sytuacji opcję:

- skierowany na leczenie (jeśli chory został skierowany na leczenie, lecz go jeszcze nie rozpoczął),
- brak zgody na leczenie (jeśli chory jest kierowany na leczenie, lecz odmawia podjęcia go).

**Pole 36.** Należy wpisać datę wypełnienia karty według ustalonego formatu: rrrr mm dd

**Pole 37.** Należy wpisać numer statystyczny lekarza wypełniającego kartę.

**Pole 38.** Nie wypełniać.

**Pole 39.** Czytelny podpis i pieczęć lekarza.

## **ROZPORZĄDZENIE MINISTRA ZDROWIA z dnia 20 grudnia 2012 r. w sprawie utworzenia Krajowego Rejestru Nowotworów**

### **ROZPORZĄDZENIE MINISTRA ZDROWIA <sup>1)</sup> z dnia 20 grudnia 2012 r. w sprawie utworzenia Krajowego Rejestru Nowotworów**

Na podstawie art. 20 ust. 1 ustawy z dnia 28 kwietnia 2011 r. o systemie informacji w ochronie zdrowia (Dz. U. Nr 113, poz. 657 i Nr 174, poz. 1039) zarządza się, co następuje:

#### § 1.

Rozporządzenie określa:

- 1) cel i zadania, podmiot prowadzący oraz sposób prowadzenia Krajowego Rejestru Nowotworów;
- 2) zakres i rodzaj danych przetwarzanych w Krajowym Rejestrze Nowotworów spośród danych określonych w art. 4 ust. 3 i art. 19 ust. 6 ustawy z dnia 28 kwietnia 2011 r. o systemie informacji w ochronie zdrowia, zwanej dalej „ustawą”;
- 3) sposób zabezpieczenia danych osobowych zawartych w Krajowym Rejestrze Nowotworów przed nieuprawnionym dostępem.

#### § 2.

1. Tworzy się Krajowy Rejestr Nowotworów, zwany dalej „rejestrem”.
2. Rejestr tworzy się w celu monitorowania stanu zdrowia usługobiorców oraz zapotrzebowania na świadczenia opieki zdrowotnej przez przeprowadzanie analiz naukowych, statystycznych i medycznych w oparciu o dane w nim przetwarzane.
3. Do zadań rejestru należy:
  - 1) gromadzenie i przetwarzanie danych o rozpoznaniach i podejrzeniach występowania nowotworów złośliwych, w tym danych niezbędnych do realizacji zadań związanych ze statystyką publiczną;
  - 2) wymiana danych o rozpoznaniach i podejrzeniach występowania nowotworów złośliwych z podmiotami odpowiedzialnymi za zapewnienie równego dostępu do świadczeń opieki zdrowotnej, o których mowa w ustawie z dnia 27 sierpnia 2004 r. o świadczeniach opieki zdrowotnej finansowanych ze środków publicznych (Dz. U. z 2008 r. Nr 164, poz. 1027, z późn. zm. <sup>2)</sup>).

#### § 3.

W rejestrze gromadzi się i przetwarza dane o rozpoznaniach i podejrzeniach występowania nowotworów złośliwych u usługobiorców obejmujące:

- 1) dane osobowe pacjentów, o których mowa w art. 4 ust. 3 pkt 1 lit. a–c, f–h, j oraz r ustawy,
  - 2) dane, o których mowa w art. 19 ust. 6 ustawy
- zgodnie z wzorem karty zgłoszenia nowotworu złośliwego, określonym w programie badań statystycznych statystyki publicznej.

#### § 4.

1. Podmiotem prowadzącym rejestr oraz odpowiedzialnym za funkcjonowanie systemu teleinformatycznego, w którym jest prowadzony rejestr, jest Centrum Onkologii – Instytut im. Marii Skłodowskiej-Curie z siedzibą w Warszawie, przy pomocy Krajowego Biura Rejestracji Nowotworów będącego wyznaczoną do tych zadań komórką organizacyjną tego podmiotu.
2. Rejestr jest prowadzony w postaci elektronicznej.

#### § 5.

1. Dane do rejestru przekazywane są nie rzadziej niż raz w miesiącu do 15 dnia miesiąca następującego po rozpoznaniu choroby przez podmioty określone w art. 19 ust. 8 ustawy, w związku z rozpoznaniem i podejrzeniem nowotworu złośliwego.
2. Podmioty, o których mowa w ust. 1, dokonują zgłoszenia bezpośrednio do rejestru lub za pośrednictwem wojewódzkich biur rejestracji nowotworów, uprawnionych do gromadzenia i przetwarzania danych o rozpoznaniach i podejrzeniach występowania nowotworów złośliwych na terenie województwa, w którym realizują swoje zadania, będących wyznaczonymi do tych zadań komórkami organizacyjnymi w podmiotach leczniczych wyspecjalizowanych w zakresie onkologii, którymi są w województwie:
  - 1) dolnośląskim – Dolnośląskie Centrum Onkologii we Wrocławiu;
  - 2) kujawsko-pomorskim – Centrum Onkologii im. prof. Franciszka Łukaszczyka w Bydgoszczy;
  - 3) lubelskim – Centrum Onkologii Ziemi Lubelskiej im. św. Jana z Dukli Samodzielny Publiczny Zakład Opieki Zdrowotnej z siedzibą w Lublinie;
  - 4) lubuskim – Samodzielny Publiczny Szpital Wojewódzki w Gorzowie Wielkopolskim;
  - 5) łódzkim – Wojewódzki Szpital Specjalistyczny im. M. Kopernika w Łodzi;
  - 6) małopolskim – Centrum Onkologii – Instytut im. Marii Skłodowskiej-Curie Oddział w Krakowie;
  - 7) mazowieckim – Centrum Onkologii – Instytut im. Marii Skłodowskiej-Curie z siedzibą w Warszawie;

- 8) opolskim – Samodzielny Publiczny Zakład Opieki Zdrowotnej Opolskie Centrum Onkologii im. prof. T. Koszarowskiego z siedzibą w Opolu;
- 9) podkarpackim – Podkarpackie Centrum Onkologii – Wojewódzki Szpital Specjalistyczny im. Fryderyka Chopina z siedzibą w Rzeszowie;
- 10) podlaskim – Białostockie Centrum Onkologii im. M. Skłodowskiej-Curie w Białymstoku;
- 11) pomorskim – Wojewódzkie Centrum Onkologii z siedzibą w Gdańsku;
- 12) śląskim – Centrum Onkologii – Instytut im. Marii Skłodowskiej-Curie Oddział w Gliwicach;
- 13) świętokrzyskim – Świętokrzyskie Centrum Onkologii w Kielcach;
- 14) warmińsko-mazurskim – Samodzielny Publiczny Zakład Opieki Zdrowotnej Ministerstwa Spraw Wewnętrznych z Warmińsko-Mazurskim Centrum Onkologii w Olsztynie;
- 15) wielkopolskim – Wielkopolskie Centrum Onkologii im. Marii Skłodowskiej-Curie z siedzibą w Poznaniu;
- 16) zachodniopomorskim – Zachodniopomorskie Centrum Onkologii z siedzibą w Szczecinie.

§ 6.

1. Dane osobowe przetwarzane w rejestrze podlegają ochronie na poziomie wysokim, o którym mowa w przepisach wydanych na podstawie art. 39a ustawy z dnia 29 sierpnia 1997 r. o ochronie danych osobowych (Dz. U. z 2002 r. Nr 101, poz. 926, z późn. zm.<sup>3)</sup>).
2. Centrum Onkologii – Instytut im. Marii Skłodowskiej-Curie z siedzibą w Warszawie opracowuje, wdraża, nadzoruje, utrzymuje oraz w uzasadnionych przypadkach modyfikuje system zarządzania bezpieczeństwem informacji, o którym mowa w przepisach wydanych na podstawie art. 18 ustawy z dnia 17 lutego 2005 r. o informatyzacji działalności podmiotów realizujących zadania publiczne (Dz. U. Nr 64, poz. 565, z późn. zm. <sup>4)</sup>).

§ 7.

Rozporządzenie wchodzi w życie z dniem 1 stycznia 2013 r.

MINISTER ZDROWIA

- <sup>1)</sup> Minister Zdrowia kieruje działem administracji rządowej - zdrowie, na podstawie § 1 ust. 2 rozporządzenia Prezesa Rady Ministrów z dnia 18 listopada 2011 r. w sprawie szczegółowego zakresu działania Ministra Zdrowia (Dz. U. Nr 248, poz. 1495 i Nr 284, poz. 1672).
- <sup>2)</sup> Zmiany tekstu jednolitego wymienionej ustawy zostały ogłoszone w Dz. U. z 2008 r. Nr 216, poz. 1367, Nr 225, poz. 1486, Nr 227, poz. 1505, Nr 234, poz. 1570 i Nr 237, poz. 1654, z 2009 r. Nr 6, poz. 33, Nr 22, poz. 120, Nr 26, poz. 157, Nr 38, poz. 299, Nr 92, poz. 753, Nr 97, poz. 800, Nr 98, poz. 817, Nr 111, poz. 918, Nr 118, poz. 989, Nr 157, poz. 1241, Nr 161, poz. 1278 i Nr 178, poz. 1374, z 2010 r. Nr 50, poz. 301, Nr 107, poz. 679, Nr 125, poz. 842, Nr 127, poz. 857, Nr 165, poz. 1116, Nr 182, poz. 1228, Nr 205, poz. 1363, Nr 225, poz. 1465, Nr 238, poz. 1578 i Nr 257, poz. 1723 i 1725, z 2011 r. Nr 45, poz. 235, Nr 73, poz. 390, Nr 81, poz. 440, Nr 106, poz. 622, Nr 112, poz. 654, Nr 113, poz. 657, Nr 122, poz. 696, Nr 138, poz. 808, Nr 149, poz. 887, Nr 171, poz. 1016, Nr 205, poz. 1203 i Nr 232, poz. 1378 oraz z 2012 r. poz. 123, 1016 i 1342.
- <sup>3)</sup> Zmiany tekstu jednolitego wymienionej ustawy zostały ogłoszone w Dz. U. z 2002 r. Nr 153, poz. 1271, z 2004 r. Nr 25, poz. 219 i Nr 33, poz. 285, z 2006 r. Nr 104, poz. 708 i 711, z 2007 r. Nr 165, poz. 1170 i Nr 176, poz. 1238, z 2010 r. Nr 41, poz. 233, Nr 182, poz. 1228 i Nr 229, poz. 1497 oraz z 2011 r. Nr 230, poz. 1371.
- <sup>4)</sup> Zmiany wymienionej ustawy zostały ogłoszone w Dz. U. z 2006 r. Nr 12, poz. 65 i Nr 73, poz. 501, z 2008 r. Nr 127, poz. 817, z 2009 r. Nr 157, poz. 1241, z 2010 r. Nr 40, poz. 230, Nr 167, poz. 1131 i Nr 182, poz. 1228 oraz z 2011 r. Nr 112, poz. 654, Nr 185, poz. 1092 i Nr 204, poz. 1195.

## 7. Spis tabel i rysunków

<b>Rysunek 1.</b> Ludność wg płci i wieku w woj. warmińsko-mazurskim 2011 roku .....	20
<b>Rysunek 2.</b> Zachorowania na nowotwory złośliwe ogółem w 5-letnich grupach wieku w 2001, 2006 i 2011 roku, mężczyźni .....	25
<b>Rysunek 3.</b> Zachorowania na nowotwory złośliwe ogółem w 5-letnich grupach wieku w 2001, 2006 i 2011 roku, kobiety .....	25
<b>Rysunek 4.</b> Struktura zachorowań na nowotwory złośliwe – mężczyźni, 2011 r. ....	27
<b>Rysunek 5.</b> Struktura zachorowań na nowotwory złośliwe kobiety, 2011 r. ....	27
<b>Rysunek 6.</b> Umieralność na nowotwory złośliwe ogółem w 5-letnich grupach wieku, mężczyźni i kobiety 2011 r. ....	49
<b>Rysunek 7.</b> Liczba zgonów na nowotwory złośliwe w latach 2001 – 2011 r. ....	49
<b>Rysunek 8.</b> Zgony na najczęstsze nowotwory złośliwe w województwie warmińsko-mazurskim, mężczyźni – 2011 r. ....	50
<b>Rysunek 9.</b> Zgony na najczęstsze nowotwory złośliwe w województwie warmińsko-mazurskim, kobiety 2011 r. ....	50
<b>Tabela 1.</b> Struktura ludności województwa warmińsko-mazurskiego wg płci i 5-letnich grup wieku, 2011 r. ....	21
<b>Tabela 2.</b> Struktura zarejestrowanych zachorowań na najczęstsze nowotwory złośliwe, 2011 r. ....	26
<b>Tabela 3.</b> Zarejestrowane zachorowania na nowotwory złośliwe wg umiejscowienia i płci – mężczyźni, 2011 r. ....	28
<b>Tabela 4.</b> Zarejestrowane zachorowania na nowotwory złośliwe wg umiejscowienia i płci – kobiety 2011 r. ....	31
<b>Tabela 5.</b> Liczby zarejestrowanych zachorowań na nowotwory złośliwe wg umiejscowienia i 5-letnich grup wieku – mężczyźni, 2011 r. ....	34
<b>Tabela 6.</b> Liczby zarejestrowanych zachorowań na nowotwory złośliwe wg umiejscowienia i 5-letnich grup wieku – kobiety 2011 r. ....	36
<b>Tabela 7.</b> Współczynniki zarejestrowanych zachorowań (na 100 000) na nowotwory złośliwe wg umiejscowienia i 5-letnich grup wieku – mężczyźni, 2011 r. ....	38



<b>Tabela 8.</b> Współczynniki zarejestrowanych zachorowań (na 100 000) na nowotwory złośliwe wg umiejscowienia i 5-letnich grup wieku – kobiety, 2011 r. ....	41
<b>Tabela 9.</b> Lista kolejności nowotworów złośliwych wg wielkości współczynników standaryzowanych zachorowalności – mężczyźni, 2011 r. ....	44
<b>Tabela 10.</b> Lista kolejności nowotworów złośliwych wg wielkości współczynników standaryzowanych zachorowalności – kobiety, 2011 r. ....	46
<b>Tabela 11.</b> Zgony na najczęstsze nowotwory złośliwe wg częstości występowania w 2011 r. ....	51
<b>Tabela 12.</b> Zgony na nowotwory złośliwe wg umiejscowienia i płci – mężczyźni, 2011 r. ....	52
<b>Tabela 13.</b> Zgony na nowotwory złośliwe wg umiejscowienia i płci – kobiety, 2011 r. ....	55
<b>Tabela 14.</b> Wskaźniki zachorowania/zgony na nowotwory złośliwe wg płci i umiejscowienia w województwie warmińsko-mazurskim, 2011 r. ....	58

