



*Zakład Opieki Zdrowotnej
Ministerstwa Spraw Wewnętrznych i Administracji
z Warmińsko-Mazurskim Centrum Onkologii
w Olsztynie*



**Nowotwory złośliwe
w województwie warmińsko - mazurskim
w 2007 roku**

Olsztyn 2010

Nowotwory złośliwe w województwie warmińsko - mazurskim w 2007 roku



**Zakład Opieki Zdrowotnej Ministerstwa Spraw Wewnętrznych i Administracji
z Warmińsko – Mazurskim Centrum Onkologii
w Olsztynie**
Al. Wojska Polskiego 37
10 – 228 Olsztyn

Warmińsko – Mazurski Rejestr Nowotworów
tel. (089) 539 88 20, fax. (089) 539 83 18

www.poliklinika.olsztyn.pl
e- mail: rejestr@poliklinika.olsztyn.pl

Skład Zespołu Redakcyjnego:
kierownik – mgr Anna Gos
statystyk med.– Izabela Nowicka

Nakład: 100 egzemplarzy
Rok wydania: 2010

**Wydanie niniejszego biuletynu zostało sfinansowane ze środków przekazanych
przez Ministerstwo Zdrowia, na realizację Narodowego Programu Zwalczania
Chorób Nowotworowych**

ISSN 1897-8681

„Nowotwory złośliwe w województwie warmińsko-mazurskim”, to biuletyn Warmińsko-Mazurskiego Rejestru Nowotworów funkcjonującego w strukturach Zakładu Opieki Zdrowotnej MSWiA z Warmińsko-Mazurskim Centrum Onkologii w Olsztynie.

Analiza danych, dotyczących zachorowań i zgonów z powodu nowotworów złośliwych w roku 2007, przedstawiana jest w formie tekstu, wykresów, tabel i map. Stanowi podstawę do analiz epidemiologicznych, może być źródłem wiedzy do kształtowania regionalnej polityki zdrowotnej, działań profilaktycznych, a także propagowania prozdrowotnych zachowań mieszkańców Warmii i Mazur.

Dziękuję wszystkim pracownikom placówek ochrony zdrowia, którzy dopełniają obowiązku zgłaszania zachorowań i zgonów na nowotwory złośliwe, przesyłając do naszego rejestru [Karty Zgłoszenia Nowotworu Złośliwego](#).

dr inż. Janusz Chelchowski

*Dyrektor
Zakładu Opieki Zdrowotnej MSWiA
z Warmińsko-Mazurskim Centrum Onkologii w
Olsztynie*

1. Wstęp

Rejestracją nowotworów złośliwych w województwie warmińsko-mazurskim zajmuje się Regionalny Rejestr Nowotworów., funkcjonujący w strukturach Zakładu Opieki Zdrowotnej Ministerstwa Spraw Wewnętrznych i Administracji z Warmińsko-Mazurskim Centrum Onkologii w Olsztynie. Warmińsko-Mazurski Rejestr Nowotworów, jest rejestrem populacyjnym, gromadzi dane, dotyczące zachorowań i zgonów na nowotwory złośliwe osób zameldowanych na pobyt stały w województwie warmińsko-mazurskim.

Zadaniem Regionalnego Rejestru Nowotworów jest pozyskiwanie, gromadzenie, aktualizowanie i udostępnianie danych o zachorowaniach i zgonach na nowotwory złośliwe. W ten sposób przetworzone dane pozwalają na określenie stopnia zagrożenia nowotworami złośliwymi w województwie warmińsko-mazurskim, prognozowanie zachorowań i zgonów, określenie potrzeb rozwoju diagnostyki i leczenia onkologicznego a także ocenę skuteczności metod walki z nowotworami złośliwymi, w tym w ramach Narodowego Programu Walki z Rakiem.

Warmińsko-Mazurski Rejestr Nowotworów dąży do zarejestrowania pełnej liczby stwierdzonych przypadków zachorowań na nowotwory złośliwe, co pozwoli na uzyskanie faktycznego obrazu zagrożenia chorobą nowotworową. Drogą do osiągnięcia tego celu jest współpraca z regionalnymi jednostkami ochrony zdrowia, dyscyplinowanie tych placówek, które są ustawowo zobligowane do przekazywania danych o nowotworach złośliwych do Regionalnego Rejestru Nowotworów.

Warmińsko –Mazurski Rejestr Nowotworów podjął i kontynuuje działania mające na celu dotarcie do wszystkich źródeł danych o zachorowaniach na nowotwory. Podjął kroki zmierzające do zwiększenia świadomości potrzeby zgłaszania zachorowań i zgonów na nowotwory złośliwe. Podjął działalność szkoleniową dla lekarzy przysyłających karty zgłoszenia nowotworu złośliwego mającą na celu poprawienie jakości i kompletności danych, a także uświadomienie korzyści płynących ze współpracy z rejestrem.

Podstawą prawną rejestracji zachorowań na nowotwory złośliwe jest ustawa o statystyce publicznej z dnia 29 czerwca 1995 roku oraz coroczne rozporządzenia Prezesa Rady Ministrów, programy badań statystycznych statystyki publicznej na poszczególne lata, które na wszystkie

jednostki służby zdrowia - publiczne, niepubliczne, gabinety i praktyki prywatne nakładają obowiązek comiesięcznego (do 15 dnia każdego miesiąca) wypełniania i przesyłania do Regionalnego Rejestru Nowotworów przypadków rozpoznania lub podejrzenia nowotworu złośliwego, wizyt kontrolnych lub zgonu osoby z rozpoznaniem nowotworowym. Zgłoszenia należy dokonywać na formularzu Karty Zgłoszenia Nowotworu Złośliwego (wzór MZ/N-1a).

W Polsce od 1997 roku obowiązuje X Rewizja Międzynarodowej Statystycznej Klasyfikacji Chorób i Problemów Zdrowotnych ICD10 (Dz. Urz. MZiOS 1996, nr 13 poz. 35).

Dane gromadzone przez Warmińsko-Mazurski Rejestr Nowotworów tak jak dane z pozostałych Regionalnych Rejestrów Nowotworów przekazywane są corocznie do Krajowego Rejestru Nowotworów, gdzie podlegają weryfikacji a następnie łączone są w ogólnopolski zbiór roczny.

mgr Anna Gos

2. Streszczenie

Województwo warmińsko – mazurskie położone jest w północno - wschodniej części Polski. Zajmuje powierzchnię ponad 24 tys. km kw. co stanowi 7,7 proc. obszaru kraju, Jest czwartym co do wielkości regionem w kraju. Od północy graniczy z obwodem Kaliningradzkim Federacji Rosyjskiej, od południa sąsiaduje z województwem mazowieckim, od wschodu granicę stanowi województwo podlaskie, na zachodzie graniczy z województwem kujawsko-pomorskim.

Obszar ten nazywany jest „krajem tysiąca jezior”, posiada bardzo urozmaiconą rzeźbę terenu, można spotkać tu ciągi wzgórz morenowych, a także krajobrazy równinne. Jednak największym skarbem północno-wschodniej Polski jest ponad 3 tys. jezior. Największe z nich to Śniardwy, Mamry, Jeziorak, Niegocin oraz Nidzickie. Województwo warmińsko-mazurskie charakteryzują również wielokilometrowe szlaki wodne i lasy, wśród nich 8 parków krajobrazowych i 96 rezerwatów przyrody, co stanowi 53% powierzchni województwa i 20% krajowej powierzchni rezerwatów przyrody.

Dzięki tak wspaniałym warunkom przyrodniczym województwo warmińsko-mazurskie znajduje się w czołówce kraju pod względem odwiedzających je turystów. Wysoko rozwinięta jest turystyka wodna, umożliwia wynajęcie żaglówki, kajaka czy łódki i podziwianie uroków Warmii Mazur z dowolnie wybranym szlaku wodnego. Największe centra żeglarskie znajdują się w Mikołajkach, Giżycku oraz Węgorzewie.

Na Warmii dobrze rozwija się również turystyka zimowa. Miłośnicy białego szaleństwa mogą korzystać między innymi z dobrze rozwiniętego Ośrodka Sportów Zimowych na Krzyżowej Górze gdzie istnieje jedyna poza górami stacja GOPR.

Strukturę administracyjną północno wschodnich terenów tworzy 116 gmin, 19 powiatów. Stolicą jest Olsztyn (ponad 176 tys. mieszkańców). Inne większe miasta tego województwa to Elbląg (126 tys. mieszkańców) i Ełk (60 tys. mieszkańców).

Województwo warmińsko – mazurskie na koniec 2008 roku zamieszkiwało 1 427,1 tys. mieszkańców, co stanowiło 3,7% ludności Polskiej i dało 12 pozycję w kraju. Ponad 40% mieszkańców miast to ludność skoncentrowana w trzech największych ośrodkach: Olsztynie, Elblągu i Ełku. Tereny te zamieszkiwane są przez liczne mniejszości narodowe: Ukraińców, Niemców, Romów i Białorusinów. Jest to najbardziej zróżnicowany etnicznie region Polski. Województwo warmińsko – mazurskie podobnie jak pozostałe regiony Polski boryka się z problemem wysokiej zachorowalności na nowotwory złośliwe. Problem stanowi również wysoka umieralność z powodu nowotworów. Taki stan rzeczy zachęca do przeanalizowania sytuacji zdrowotnej naszego regionu.

Niniejszy biuletyn zawiera dane dotyczące zachorowań i zgonów na nowotwory złośliwe w 2007 roku na terenie naszego województwa. Został sporządzony przez pracowników Rejestru Nowotworów, który mieści się w Zakładzie Opieki Zdrowotnej MSWiA z Warmińsko – Mazurskim Centrum Onkologii w Olsztynie na podstawie elektronicznie wygenerowanych danych, napływających do Rejestru z jednostek opieki zdrowotnej na Kartach zgłoszeń Nowotworów Złośliwych Mz/N-1a (KZNZ).

Wzrost zachorowalności i umieralności na nowotwory złośliwe to obok wzrostu zagrożenia chorobami układu krążenia jeden z głównych problemów zdrowotnych polskiego społeczeństwa. Dlatego walka z rakiem stała się istotnym elementem programu ochrony zdrowia. Walka z rakiem to dyscyplina kryjąca wiele wątków, w jej zakresie mieści się :

- prewencja
- wykrywanie nowotworów
- leczenie
- badanie laboratoryjne
- badanie epidemiologiczne
- opieka rehabilitacyjna i terminalna

We wszystkich w/w elementach, rejestr nowotworów może odgrywać ważną rolę - dzięki współpracy z regionalnymi jednostkami zgłaszającymi zachorowania i zgony z przyczyn nowotworowych. Rejestr nowotworów dysponuje bazą danych dzięki której może określić między innymi potrzeby rozwoju lecznictwa onkologicznego poprzez określenie liczby łóżek w szpitalach onkologicznych, wielkość personelu i wyposażenia koniecznego do zapewnienia opieki chorym, ocenę efektywności rozpoznania i leczenia nowotworów złośliwych poprzez analizę przeżyć, wykrywalność i ocenę czynników ryzyka nowotworów złośliwych oraz ocenę wpływu eliminacji czynników rakotwórczych.

Jednakże, aby rejestr nowotworów spełniał swoją rolę musi dysponować danymi o wysokiej jakości i kompletności, danymi które można porównywać.

Zgodnie z art. 31 ustawy z dnia 29 czerwca 1995 r. o statystyce publicznej (DZ. U. Nr 88 poz. 439) i corocznymi rozporządzeniami Prezesa Rady Ministrów w sprawie programu badań statystyki publicznej (na rok 2007 Dziennik Ustaw z dnia 26 września 2006 r. Nr 170 poz. 1219) wszystkie jednostki opieki zdrowotnej zarówno publiczne jak niepubliczne, szpitale, przychodnie, gabinety i praktyki prywatne zobowiązane są do wypełniania KZNZ w przypadku rozpoznania u pacjenta nowotworu złośliwego, raz w roku w przypadku kolejnej wizyty, zawsze w przypadku zgonu pacjenta – również przy zgonie z powodu innego niż nowotwór i przesłanie tych kart do dnia 15 następnego miesiąca do regionalnego rejestru nowotworów.

Wypełnianie KZNN jest obowiązkiem każdego lekarza medycyny i lekarza stomatologa. Pomimo tego nie wypełniono i nie przesłano do rejestru nowotworów ponad 1350 zachorowań na nowotwory wykryte w 2007 roku. Szacunkowa kompletność rejestracji w województwie warmińsko- mazurskim wynosi 75%, czyli niedorejestrowanie kształtuje się na poziomie 22% u kobiet i 27% u mężczyzn. Niekorzystnie też na kompletność rejestracji wpływa brak dostępu do świadectw zgonu i wyrywkowe wypełnianie KZNN przy zgonach pacjentów z chorobą nowotworową. Z powodu braku zgłoszeń zgonów, niemożliwa jest analiza śmiertelności i przeżyć pacjentów onkologicznych.

Zarejestrowane zachorowania i zgony na nowotwory złośliwe w 2007 roku.

W 2007 roku Warmińsko-Mazurski rejestr nowotworów odnotował 2141 pierwszorazowych zachorowań u mężczyzn i 2122 u kobiet, łącznie 4263 nowo zarejestrowane zgłoszenia. Liczba zarejestrowanych zachorowań w porównaniu do 2006 roku, wzrosła o 0,6%.

Zanotowano różnice zachorowań wśród mężczyzn i kobiet, współczynniki surowe i standaryzowane wynoszą odpowiedni 307,2 i 243,7 na 100 tys. mężczyzn oraz 289,6 i 189,0 na 100 tys. kobiet.

W zbiorze danych dotyczących zachorowań na nowotwory złośliwe w 2007, najczęściej rejestrowanymi nowotworami w populacji mężczyzn były nowotwory złośliwe płuca 25,83%, gruczołu krokowego 11,02%, pęcherza moczowego 6,68% oraz okrężnicy 5,98%. Zachorowalność na nowotwory we wszystkich powiatach kształtuje się bardzo podobnie. Najwyższy poziom zachorowań występuje u mężczyzn w wieku 55-74 lat ze szczytem zachorowań w grupie wiekowej 70-74 lat.

Natomiast w populacji kobiet pierwsze miejsce zajmuje nowotwór sutka 23,33% kolejne nowotwory to nowotwór płuca 9,71%, szyjki macicy 6,55% i trzonu macicy 6,55%. U kobiet sytuacja w poszczególnych powiatach jest również podobna. Największy odsetek zachorowań można odnotować u kobiet, które przekroczyły 45 rok życia i w przeciwieństwie do mężczyzn szczytem zachorowań u kobiet jest grupa wiekowa 55-59 lat.

Najczęstszą przyczyną zgonów w 2007 roku w województwie warmińsko – mazurskim były choroby układu krążenia. 55,1% zgonów to zgony z w/w przyczyny. Choroby nowotworowe były przyczyną 26,3% zgonów i są drugą przyczyną zgonów w województwie warmińsko-mazurskim. W rejestrze odnotowano 3317 zgonów w tym 1929 to zgony zarejestrowane wśród mężczyzn a 1388 wśród kobiet. Surowe współczynniki umieralności w przeliczeniu na 100 tys. mieszkańców wynoszą w województwie warmińsko – mazurskim 276,8 dla mężczyzn i 189,4 dla kobiet. Zarówno w populacji mężczyzn jak i populacji kobiet największy odsetek zgonów na nowotwory złośliwe stanowiły zgony z powodu nowotworu złośliwego płuca 38,1% u mężczyzn a 17,29% u

kobiet. Kolejnymi nowotworami złośliwymi które spowodowały zgon u mężczyzn są: nowotwór żołądka 7,41%, gruczołu krokowego 7%, okrężnicy 5,39%. U kobiet przyczyną zgonu były nowotwory sutka 11,67% jajnika 6,41%, okrężnicy 6,2%.

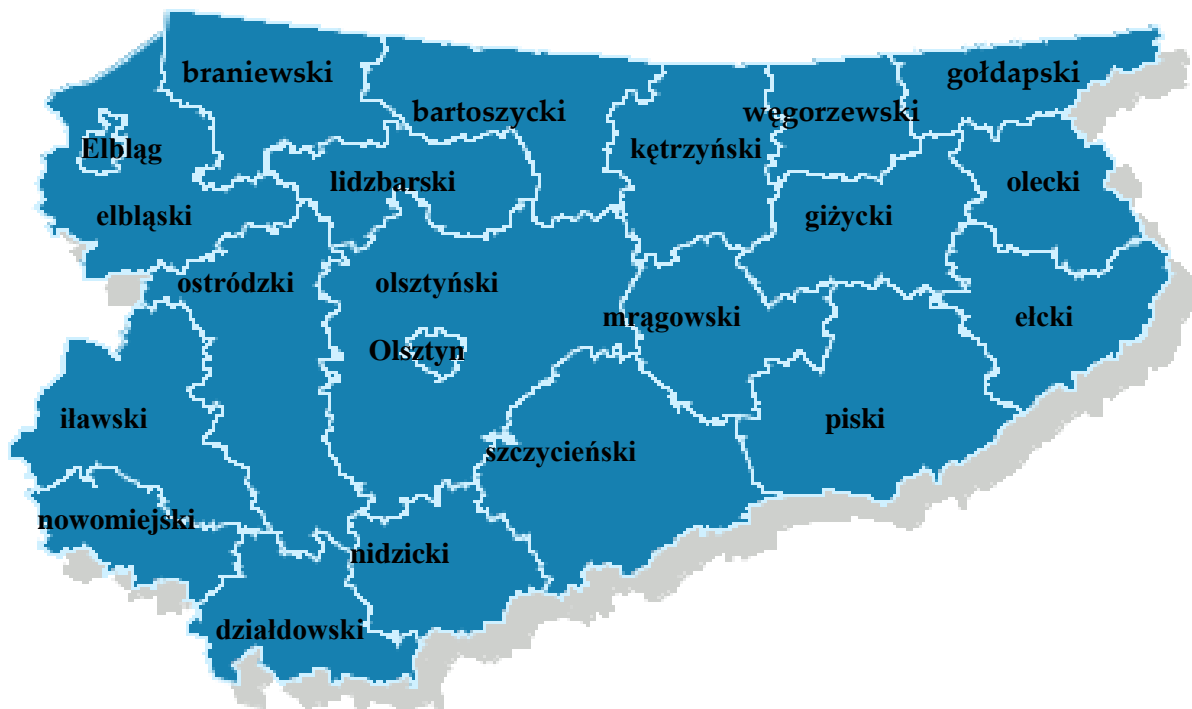
Największa ilość zgonów została zanotowana wśród mężczyzn którzy przekroczyli 50 rok życia ze szczytem umieralności w grupie wiekowej 70-74 lat, największą ilość zgonów zanotowano wśród kobiet powyżej 65 roku życia ze szczytem umieralności w grupie wiekowej 75-79 lat.

Największą ilość zgonów z powodu nowotworów złośliwych zanotowano w głównych ośrodkach miejskich województwa warmińsko-mazurskiego:

- ❖ Miasto Olsztyn – 377 zgonów
- ❖ Miasto Elbląg – 333 zgony
- ❖ Powiat olsztyński – 255 zgonów
- ❖ Powiat ostródzki – 238 zgonów
- ❖ Powiat iławski – 201 zgonów

1. U. Wojciechowska, J. Didkowska, W. Zatoński, „Rejestracje Nowotworów Złośliwych. Zasady i metody” Warszawa 2006, s. 139-144

3. Podział administracyjny województwa warmińsko – mazurskiego



4. Struktura ludności województwa warmińsko – mazurskiego

Rysunek 1. Ludność wg płci i wieku w woj. warmińsko – mazurskim w 2007 r.

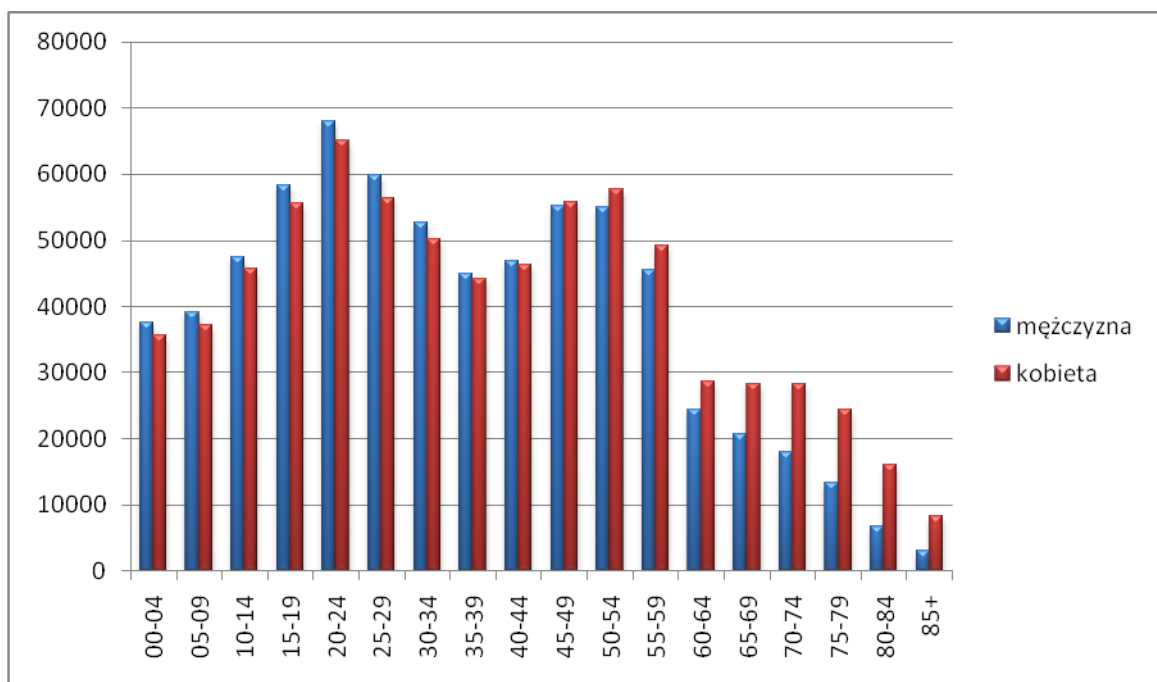
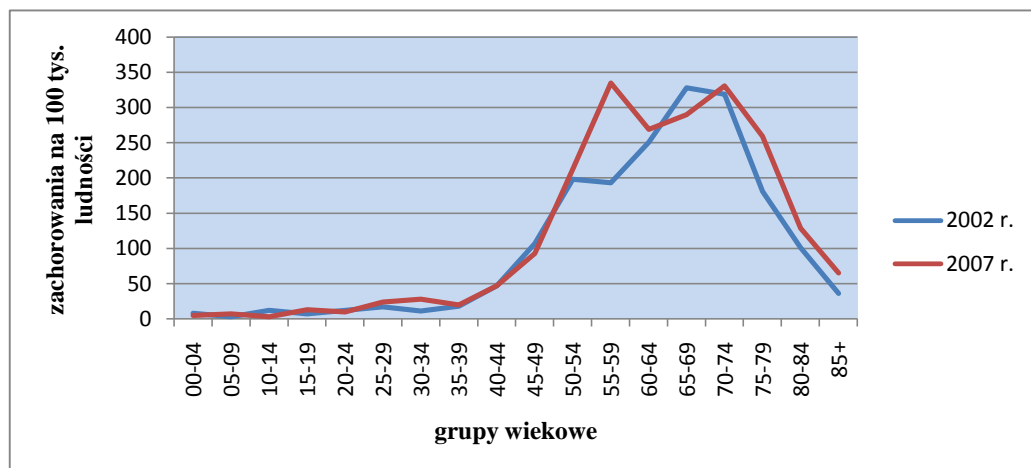


Tabela 1. Struktura ludności województwa warmińsko – mazurskiego wg płci i 5-letnich grup wieku 2007

grupy wiekowe	mężczyźni		kobiety		ogółem	populacja standardowa
	liczba	%	liczba	%		
Razem	696938	100	732732	100	1428670	1 000 000
00-04	37583	5,39	35624	4,86	73207	120 000
05-09	39114	5,61	37096	5,06	76210	100 000
10-14	47491	6,81	45705	6,24	93196	90 000
15-19	58304	8,37	55660	7,60	113964	90 000
20-24	68096	9,77	65114	8,89	132210	80 000
25-29	59874	8,59	56384	7,70	116258	80 000
30-34	52733	7,57	50232	6,86	102965	60 000
35-39	45001	6,46	44143	6,02	89144	60 000
40-44	46945	6,74	46264	6,31	93209	60 000
45-49	55224	7,92	55798	7,62	111022	60 000
50-54	54975	7,89	57736	7,88	112711	50 000
55-59	45445	6,52	49156	6,71	94601	40 000
60-64	24409	3,50	28566	3,90	52975	40 000
65-69	20723	2,97	28275	3,86	48998	30 000
70-74	17928	2,57	28287	3,86	46215	20 000
75-79	13249	1,90	24339	3,32	37588	10 000
80-84	6 714	0,96	16034	2,19	22 748	5 000
85+	3130	0,45	8319	1,14	11449	5 000

5. Zarejestrowane zachorowania w województwie warmińsko – mazurskim w 2007 r.

Rysunek 2. Zachorowania na nowotwory złośliwe ogółem w 5-letnich grupach wieku w 2002 i 2007 roku, mężczyźni



Rysunek 3. Zachorowania na nowotwory złośliwe ogółem w 5-letnich grupach wieku w 2002 i 2007 roku, kobiety

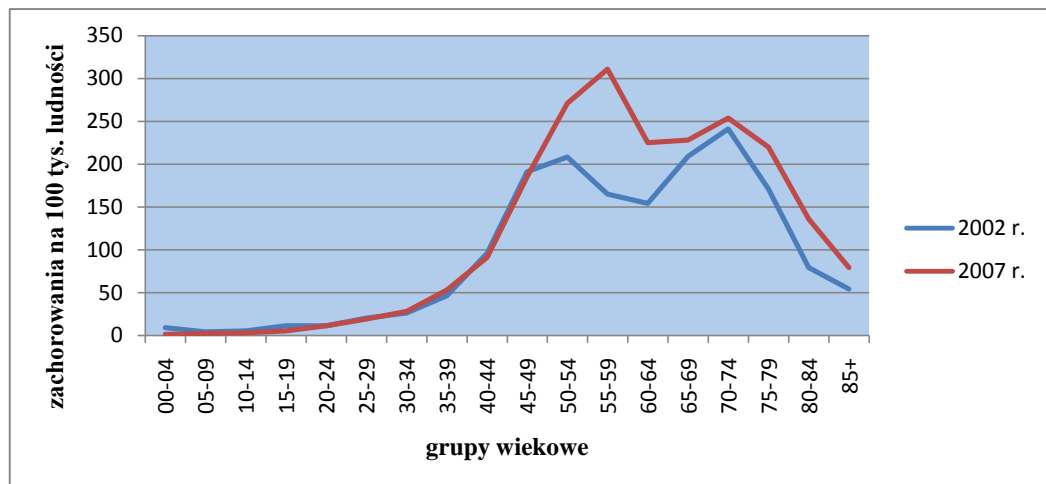


Tabela 2. Struktura zarejestrowanych zachorowań na najczęstsze nowotwory złośliwe 2007 r.

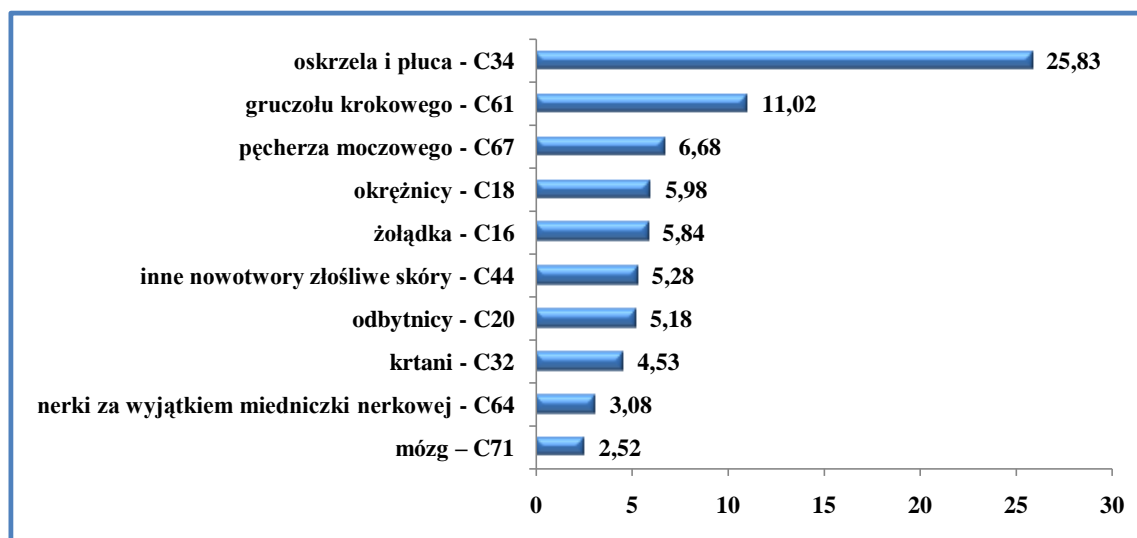
MEŻCZYŻNI

Nowotwór złośliwy	liczba bezwzględna	wskaźnik struktury	współczynnik surowy	współczynnik standaryzowany
			na 100 000	
oskrzela i płuca - C34	553	25,83	79,3	61,9
gruczołu krokowego - C61	236	11,02	33,9	26,8
pęcherza moczowego - C67	143	6,68	20,5	16,3
okrężnicy - C18	128	5,98	18,4	14
żołądka - C16	125	5,84	17,9	14,2
inne nowotwory złośliwe skóry - C44	113	5,28	16,2	12,5
odbytnicy - C20	111	5,18	15,9	12,5
krtani - C32	97	4,53	13,9	10,7
nerki za wyjątkiem miedniczki nerkowej - C64	66	3,08	9,5	7,5
mózg - C71	54	2,52	7,7	6,4

KOBIETY

Nowotwór złośliwy	liczba bezwzględna	wskaźnik struktury	współczynnik surowy	współczynnik standaryzowany
			na 100 000	
sutka - C 50	495	23,33	67,6	47,3
oskrzela i płuca - C34	206	9,71	28,1	17,6
szyjki macicy - C 53	139	6,55	19	14
trzonu macicy - C 54	139	6,55	19	13,1
inne nowotwory złośliwe skóry - C 44	135	6,36	18,4	10,6
jajnika - C56	116	5,47	15,8	10,3
okrężnicy - C 18	111	5,23	15,1	8,7
odbytnicy - C20	77	3,63	10,5	6,4
tarczycy - C 73	73	3,44	10	7,7
żołądka - C16	63	2,97	8,6	5
mózg - C71	50	2,36	6,8	4,9

Rysunek 4. Struktura zachorowań na nowotwory złośliwe – mężczyźni, 2007 r.



Rysunek 5. Struktura zachorowań na nowotwory złośliwe – kobiety, 2007 r.

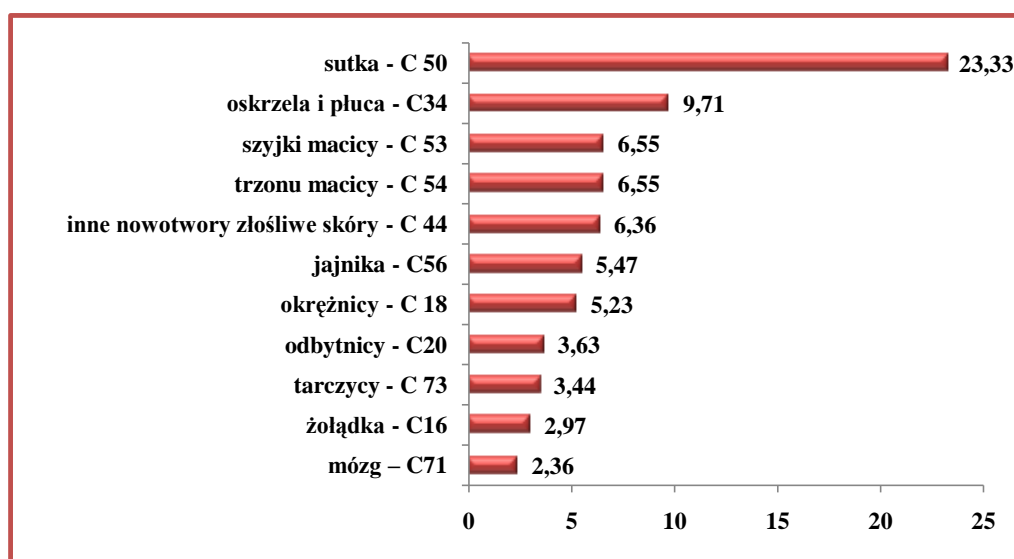


Tabela 3. Zarejestrowane zachorowania na nowotwory złośliwe wg umiejscowienia i płci – mężczyźni, 2007 r.

Nowotwór złośliwy	ICD 10	Liczba bezwzględna	Wsp. sur.	Wsp. stand.	Wsk. struktury	kolejność występowania
			na 100 000		%	
Ogółem	C00-D09	2141	307,2	243,7	100,00	
1	2	3	4	5	6	7
wargi	C00	11	1,6	1	0,51	25
nasady języka	C01	4	0,6	0,5	0,19	40
innych i nieokreślonych części języka	C02	7	1	0,9	0,33	34
dziąsła	C03	2	0,3	0,2	0,09	50
dna jamy ustnej	C04	9	1,3	1	0,42	30
podniebienia	C05	1	0,1	0,2	0,05	57
innych i nieokreślonych części jamy ustnej	C06	3	0,4	0,4	0,14	44
ślinianki przyusznej	C07	3	0,4	0,3	0,14	45
innych i nieokreślonych dużych gruczołów ślinowych	C08	1	0,1	0,1	0,05	58
migdałka	C09	6	0,9	0,7	0,28	35
części ustnej gardła	C10	8	1,1	0,8	0,37	31
części nosowej gardła	C11	5	0,7	0,7	0,23	39
zachyłka gruszkowatego	C12	2	0,3	0,2	0,09	51
części krtaniowej gardła	C13	6	0,9	0,8	0,28	36
o innym i bliżej nieokreślonym	C14	4	0,6	0,4	0,19	41

umieszczeniu w obrębie wargi, jamy ustnej i gardła						
przetyku	C15	27	3,9	3	1,26	14
żołądka	C16	125	17,9	14,2	5,84	5
jelita cienkiego	C17	3	0,4	0,3	0,14	46
okreźnicy	C18	128	18,4	14	5,98	4
zgięcia esico – odbytniczego	C19	15	2,2	1,7	0,7	21
odbytnicy	C20	111	15,9	12,5	5,18	7
odbytu i kanału odbytu	C21	1	0,1	0,2	0,05	59
wątroby i PŻW	C22	22	3,2	2,3	1,03	19
pęcherzyka żółciowego	C23	10	1,4	1,2	0,47	27
innych i nie określonych części dróg żółciowych	C24	4	0,6	0,4	0,19	42
trzustki	C25	49	7	5,4	2,29	11
innych i niedokładnie określonych narządów trawiennych	C26	2	0,3	0,3	0,09	52
jamy nosowej i ucha środkowego	C30	1	0,1	0,1	0,05	60
zatok przynosowych	C31	1	0,1	0,2	0,05	61
krtani	C32	97	13,9	10,7	4,53	8
tchawicy	C33	1	0,1	0,1	0,05	62
oskrzela i płuca	C34	553	79,3	61,9	25,83	1
grasicy	C37	1	0,1	0,1	0,05	63
serca, śródpiersia i opłucnej	C38	3	0,4	0,6	0,14	47
innych i niedokładnie okreś. części ukł. oddechowego i narządów klatki piersiowej	C39	0	0	0	0	-
kości i chrząstki stawowej kończyn	C40	6	0,9	0,7	0,28	37
kości i chrząstki stawowej o innym i nieokreślonym umiejscowieniu	C41	3	0,4	0,4	0,14	48
skóry	C43	24	3,4	2,8	1,12	17
Inne nowotwory złośliwe skóry	C44	113	16,2	12,5	5,28	6
międzybłoniak	C45	1	0,1	0,1	0,05	64
mięsak Kaposi'ego	C46	2	0,3	0,3	0,09	53
nerwów obwodow. i autonom. ukł. nerwowego	C47	1	0,1	0,3	0,05	65
przestrzeni zaotrzewnowej i otrzewnej	C48	4	0,6	0,6	0,19	43
tkanki łącznej i innych tkanek miękkich	C49	14	2	1,8	0,65	23
sutka	C50	2	0,3	0,3	0,09	54
sromu	C51	0	0	0	0	-
pochwy	C52	0	0	0	0	-
szyjki macicy	C53	0	0	0	0	-
trzonu macicy	C54	0	0	0	0	-
nieokreślonej części macicy	C55	0	0	0	0	-
jajnika	C56	0	0	0	0	-

innych i nieokreśl. żeń. narządów płciowych	C57	0	0	0	0	-
łożyska	C58	0	0	0	0	-
prącia	C60	1	0,1	0,1	0,05	66
gruczołu krokowego	C61	236	33,9	26,8	11,02	2
jądra	C62	30	4,3	3,8	1,4	12
innych i nieokreślonych męskich narządów płciowych	C63	0	0	0	0	-
nerki za wyjątkiem miedniczki nerkowej	C64	66	9,5	7,5	3,08	9
miedniczki nerkowej	C65	8	1,1	0,9	0,37	32
moczowodu	C66	1	0,1	0,1	0,05	67
pęcherza moczowego	C67	143	20,5	16,3	6,68	3
innych i nieokreśl. narządów moczowych	C68	0	0	0	0	-
oka	C69	1	0,1	0,1	0,05	68
opon	C70	2	0,3	0,2	0,09	
mózgu	C71	54	7,7	6,4	2,52	10
rdzenia kręgowego, nerwów czaszk. i innych części centr. systemu nerwow.	C72	0	0	0	0	-
tarczycy	C73	8	1,1	0,9	0,37	33
nadnerczy	C74	1	0,1	0,1	0,05	69
innych gruczołów wydzielania wewnętrznego i struktur pokrewnych	C75	0	0	0	0	-
umiejszczeń innych i niedokładnie określonych	C76	10	1,4	1,1	0,47	28
wtórne i nieokreślone nowotwory węzłów chłonnych	C77	6	0,9	0,6	0,28	38
wtórne nowotwory złośliwe układu oddechowego i trawiennego	C78	11	1,6	1,2	0,51	26
wtórny nowotwór złośliwy innych umiejscowień	C79	10	1,4	1,1	0,47	29
bez określenia jego umiejscowienia	C80	27	3,9	3	1,26	15
choroba Hodgkina	C81	14	2	2,1	0,65	23
chłoniak nieziarniczy guzkowy (grudkowy)	C82	2	0,3	0,3	0,09	56
chłoniaki nieziarnicze rozlane	C83	27	3,9	3,4	1,26	16
obwodowy i skórny chłoniak z komórek T	C84	0	0	0	0	-
inne i nieokreślone postacie chłoniaków nieziarniczych	C85	12	1,7	1,4	0,56	24
złośliwe choroby immunoproliferacyjne	C88	0	0	0	0	-
szpiczak mnogi i nowotwory z komórek plazmatycznych	C90	23	3,3	2,5	1,07	18

białaczka limfatyczna	C91	28	4	3,9	1,31	13
białaczka szpikowa	C92	20	2,9	2,2	0,93	20
białaczka monocytowa	C93	0	0	0	0	-
inne białaczki określonego rodzaju	C94	0	0	0	0	-
białaczka z komórek nieokreślonego rodzaju	C95	3	0,4	0,4	0,14	49
inny i nieokreślony tk. limfatycznej, krwiotwórczej i tk. pokrewnych	C96	0	0	0	0	-
niezależnych (pierwotnych) mnogich umiejscowień	C97	0	0	0	0	-
rak in situ jamy ustnej, przetyku i żołądka	D00	0	0	0	0	-
raki in situ innych i nieokreśl. części narz. trawiennych	D01	0	0	0	0	-
rak in situ ucha środkowego i układu oddechowego	D02	0	0	0	0	-
czerniak in situ	D03	0	0	0	0	-
rak in situ skóry	D04	1	0,1	0,1	0,05	70
rak in situ sutka	D05	0	0	0	0	-
rak in situ szyjki macicy	D06	0	0	0	0	-
rak in situ innych i nieokreśl. narz. płciowych	D07	0	0	0	0	-
rak in situ innych i nieokreślonych umiejscowień	D09	0	0	0	0	-

Tabela 4. Zarejestrowane zachorowania na nowotwory złośliwe wg umiejscowienia i płci – kobiety, 2007 r.

Nowotwór złośliwy	ICD 10	Liczba bezwzględna	Wsp. sur.	Wsp. stand.	Wsk. struktury	kolejność występowania
			na 100 000		%	
Ogółem	C00-D09	2122	289,6	189,0	100,00	
1	2	3	4	5	6	7
wargi	C00	3	0,4	0,2	0,14	44
nasady języka	C01	1	0,1	0,1	0,05	56
innych i nieokreślonych części języka	C02	4	0,5	0,3	0,19	40
dziąsła	C03	1	0,1	0,1	0,05	57
dna jamy ustnej	C04	1	0,1	0,1	0,05	58
podniebienia	C05	0	0	0	0	-
innych i nieokreślonych części jamy ustnej	C06	3	0,4	0,3	0,14	45
ślinianki przyusznej	C07	2	0,3	0,1	0,09	47
innych i nieokreślonych dużych	C08	2	0,3	0,2	0,09	48

gruczołów ślinowych						
migdałka	C09	2	0,3	0,1	0,09	49
części ustnej gardła	C10	1	0,1	0	0,05	59
części nosowej gardła	C11	0	0	0	0	-
zachyłka gruszkowatego	C12	0	0	0	0	-
części krtaniowej gardła	C13	3	0,4	0,3	0,14	46
o innym i bliżej nieokreślonym umiejscowieniu w obrębie wargi, jamy ustnej i gardła	C14	1	0,1	0,1	0,05	60
przełyku	C15	9	1,2	0,7	0,42	29
żołądka	C16	63	8,6	5	2,97	10
jelita cienkiego	C17	1	0,1	0,1	0,05	61
okreźnicy	C18	111	15,1	8,7	5,23	7
zgięcia esico – odbytniczego	C19	10	1,4	1	0,47	28
odbytnicy	C20	77	10,5	6,4	3,63	8
odbytu i kanału odbytu	C21	7	1	0,7	0,33	34
wątroby i PŻW	C22	21	2,9	1,6	0,99	18
pęcherzyka żółciowego	C23	22	3	1,3	1,04	17
innych i nie określonych części dróg żółciowych	C24	8	1,1	0,6	0,38	32
trzustki	C25	48	6,6	3,5	2,26	12
innych i niedokładnie określonych narządów trawiennych	C26	5	0,7	0,3	0,24	38
jamy nosowej i ucha środkowego	C30	0	0	0	0	-
zatok przynosowych	C31	0	0	0	0	-
krtani	C32	9	1,2	0,9	0,42	30
tchawicy	C33	0	0	0	0	-
oskrzela i płuca	C34	206	28,1	17,6	9,71	2
grasicy	C37	0	0	0	0	-
serca, śródpiersia i opłucnej	C38	1	0,1	0	0,05	62
innych i niedokładnie okreś. części ukł. oddechowego i narządów klatki piersiowej	C39	0	0	0	0	-
kości i chrząstki stawowej kończyn	C40	1	0,1	0,2	0,05	63
kości i chrząstki stawowej o innym i nieokreślonym umiejscowieniu	C41	2	0,3	0,2	0,09	50
skóry	C43	32	4,4	2,8	1,51	15
Inne nowotwory złośliwe skóry	C44	135	18,4	10,6	6,36	5
międybłoniak	C45	1	0,1	0,1	0,05	64
mięsak Kaposi'ego	C46	0	0	0	0	-
nerwów obwodow. i autonom. ukł. nerwowego	C47	0	0	0	0	-
przestrzeni zaotrzewnowej i otrzewnej	C48	2	0,3	0,2	0,09	51
tkanki łącznej i innych tkanek miękkich	C49	12	1,6	1,2	0,57	25
sutka	C50	495	67,6	47,3	23,33	1

sromu	C51	18	2,5	1,2	0,85	19
pochwy	C52	8	1,1	0,7	0,38	33
szyjki macicy	C53	139	19	14	6,55	3
trzonu macicy	C54	139	19	13,1	6,55	4
nieokreślonej części macicy	C55	0	0	0	0	-
jajnika	C56	116	15,8	10,3	5,47	6
innych i nieokreśl. żeń. narządów płciowych	C57	2	0,3	0,1	0,09	51
łożyska	C58	1	0,1	0,1	0,05	65
prącia	C60	0	0	0	0	-
gruczołu krokowego	C61	0	0	0	0	-
jądra	C62	0	0	0	0	-
innych i nieokreślonych męskich narządów płciowych	C63	0	0	0	0	-
nerki za wyjątkiem miedniczki nerkowej	C64	46	6,3	3,7	2,17	46
miedniczki nerkowej	C65	1	0,1	0,1	0,05	66
moczowodu	C66	0	0	0	0	-
pęcherza moczowego	C67	41	5,6	3,3	1,93	14
innych i nieokreśl. narządów moczowych	C68	0	0	0	0	-
oka	C69	7	1	0,8	0,33	35
opon	C70	4	0,5	0,5	0,19	41
mózgu	C71	50	6,8	4,9	2,36	11
rdzenia kręgowego, nerwów czaszk. i innych części centr. systemu nerwow.	C72	1	0,1	0,1	0,05	67
tarczycy	C73	73	10	7,7	3,44	9
nadnerczy	C74	1	0,1	0,1	0,05	68
innych gruczołów wydzielania wewnętrznego i struktur pokrewnych	C75	2	0,3	0,2	0,09	53
umiejszczeń innych i niedokładnie określonych	C76	12	1,6	1,1	0,57	26
wtórne i nieokreślone nowotwory węzłów chłonnych	C77	4	0,5	0,2	0,19	42
wtórne nowotwory złośliwe układu oddechowego i trawiennego	C78	5	0,7	0,3	0,24	39
wtórny nowotwór złośliwy innych umiejscowień	C79	6	0,8	0,5	0,28	37
bez określenia jego umiejscowienia	C80	15	2	1	0,71	21
choroba Hodgkina	C81	15	2	1,7	0,71	22
chłoniak nieziarniczy guzkowy (grudkowy)	C82	1	0,1	0,1	0,05	69
chłoniaki nieziarnicze rozlane	C83	30	4,1	2,4	1,41	16
obwodowy i skórny chłoniak z	C84	2	0,3	0,5	0,09	54

komórek T						
inne i nieokreślone postacie chłoniaków nieziarniczych	C85	9	1,2	0,8	0,42	31
złośliwe choroby immunoproliferacyjne	C88	0	0	0	0	-
szpiczak mnogi i nowotwory z komórek plazmatycznych	C90	15	2	1,3	0,71	23
białaczka limfatyczna	C91	18	2,5	1,3	0,85	20
białaczka szpikowa	C92	13	1,8	1,2	0,61	24
białaczka monocytowa	C93	0	0	0	0	-
inne białaczki określonego rodzaju	C94	1	0,1	0	0,05	70
białaczka z komórek nieokreślonego rodzaju	C95	4	0,5	0,4	0,19	43
inny i nieokreślony tk. limfatycznej, krwiotwórczej i tk. pokrewnych	C96	0	0	0	0	-
niezależnych (pierwotnych) mnogich umiejscowień	C97	0	0	0	0	-
rak in situ jamy ustnej, przełyku i żołądka	D00	0	0	0	0	-
raki in situ innych i nieokreśl. części narz. trawiennych	D01	0	0	0	0	-
rak in situ ucha środkowego i układu oddechowego	D02	1	0,1	0	0,05	71
czerniak in situ	D03	0	0	0	0	-
rak in situ skóry	D04	2	0,3	0,2	0,09	55
rak in situ sutka	D05	7	1	0,7	0,33	36
rak in situ szyjki macicy	D06	11	1,5	1,2	0,52	27
rak in situ innych i nieokreśl. narz. płciowych	D07	0	0	0	0	-
rak in situ innych i nieokreślonych umiejscowień	D09	0	0	0	0	-

Tabela 5. Liczby zarejestrowanych zachorowań na nowotwory złośliwe wg umiejscowienia i 5-letnich grup wieku – mężczyźni, 2007 r.

ICD 10	Ogółem	0-4	5-9	10-14	15-19	20-24	25-29	30-34	35-39	40-44	45-49	50-54	55-59	60-64	65-69	70-74	75-79	80-84	85+
C00-D09	2141	5	7	3	13	10	24	28	20	47	93	213	335	269	290	331	259	129	65
1	2	3	4	5	6	7	8	9	10	11	12	13	14	15	16	17	18	19	20
C00	11	0	0	0	0	0	0	0	0	0	0	0	0	1	0	3	6	1	0
C01	4	0	0	0	0	0	0	0	0	1	0	1	0	1	0	0	0	1	0
C02	7	0	0	0	0	0	0	0	0	1	0	0	3	2	1	0	0	0	0
C03	2	0	0	0	0	0	0	0	0	0	1	1	0	0	0	0	0	0	0
C04	9	0	0	0	0	0	0	0	0	0	1	3	1	2	0	2	0	0	0
C05	1	0	0	0	0	0	0	0	0	0	0	0	0	1	0	0	0	0	0
C06	3	0	0	0	0	0	0	0	0	0	0	1	0	1	0	1	0	0	0
C07	3	0	0	0	0	0	0	0	1	0	0	2	0	0	0	0	0	0	0
C08	1	0	0	0	0	0	0	0	0	0	0	1	0	0	0	0	0	0	0
C09	6	0	0	0	0	0	0	1	0	0	1	1	1	1	1	0	0	0	0
C10	8	0	0	0	0	0	0	0	0	0	0	2	3	2	0	0	1	0	0
C11	5	0	0	0	0	0	0	1	0	1	0	0	0	1	1	0	0	0	1
C12	2	0	0	0	0	0	0	0	0	0	0	0	2	0	0	0	0	0	0
C13	6	0	0	0	0	0	0	0	0	1	0	0	1	2	1	1	0	0	0
C14	4	0	0	0	0	0	0	0	0	0	1	2	1	0	0	0	0	0	0
C15	27	0	0	0	0	0	0	0	0	0	2	6	1	6	3	2	7	0	0
C16	125	0	0	0	0	0	2	3	1	3	8	9	21	9	17	22	15	5	10
C17	3	0	0	0	0	0	0	0	0	0	0	0	0	0	1	1	1	0	0
C18	128	0	0	0	0	0	0	1	1	2	5	12	13	22	12	21	20	18	1
C19	15	0	0	0	0	0	0	0	0	0	0	0	4	1	6	1	2	1	0
C20	111	0	0	0	0	1	0	0	0	0	5	6	18	12	15	27	13	8	6
C21	1	0	0	0	0	0	0	0	0	0	0	0	0	1	0	0	0	0	0
C22	22	0	0	0	0	0	0	0	0	2	0	1	6	3	1	2	4	2	1
C23	10	0	0	0	0	0	0	0	0	0	0	1	0	3	1	2	3	0	0
C24	4	0	0	0	0	0	0	0	0	0	0	0	0	0	1	1	1	1	0
C25	49	0	0	0	0	0	0	0	0	2	4	5	10	5	11	3	6	3	0
C26	2	0	0	0	0	0	0	0	0	0	0	1	0	1	0	0	0	0	0
C30	1	0	0	0	0	0	0	0	0	0	0	0	0	0	1	0	0	0	0
C31	1	0	0	0	0	0	0	0	0	0	0	0	0	1	0	0	0	0	0
C32	97	0	0	0	0	0	0	0	0	2	2	23	19	15	14	9	11	2	0

1	2	3	4	5	6	7	8	9	10	11	12	13	14	15	16	17	18	19	20
C33	1	0	0	0	0	0	0	0	0	0	0	0	0	0	1	0	0	0	0
C34	553	0	0	0	0	0	1	0	1	9	30	60	92	81	71	97	72	28	11
C37	1	0	0	0	0	0	1	0	0	0	0	0	0	0	0	0	0	0	0
C38	3	1	0	0	0	0	0	0	0	0	0	0	1	0	1	0	0	0	0
C39	0	0	0	0	0	0	0	0	0	0	0	0	0	0	0	0	0	0	0
C40	6	0	0	0	0	0	2	0	1	0	0	1	1	0	0	0	0	0	1
C41	3	0	0	0	0	1	0	0	0	0	1	0	0	1	0	0	0	0	0
C43	24	0	0	0	0	0	2	3	1	2	3	3	3	2	3	0	1	1	0
C44	113	0	0	0	0	0	0	1	0	4	6	8	15	10	15	17	21	8	8
C45	1	0	0	0	0	0	0	0	0	0	0	0	1	0	0	0	0	0	0
C46	2	0	0	0	0	0	0	0	0	0	0	0	0	0	0	1	0	0	1
C47	1	0	1	0	0	0	0	0	0	0	0	0	0	0	0	0	0	0	0
C48	4	1	0	0	0	0	0	0	0	0	0	0	1	0	0	2	0	0	0
C49	14	0	1	1	1	0	0	1	0	1	2	1	1	1	1	1	1	1	0
C50	2	0	0	0	0	0	0	0	0	0	0	0	0	0	1	0	0	0	1
C51	0	0	0	0	0	0	0	0	0	0	0	0	0	0	0	0	0	0	0
C52	0	0	0	0	0	0	0	0	0	0	0	0	0	0	0	0	0	0	0
C53	0	0	0	0	0	0	0	0	0	0	0	0	0	0	0	0	0	0	0
C54	0	0	0	0	0	0	0	0	0	0	0	0	0	0	0	0	0	0	0
C55	0	0	0	0	0	0	0	0	0	0	0	0	0	0	0	0	0	0	0
C56	0	0	0	0	0	0	0	0	0	0	0	0	0	0	0	0	0	0	0
C57	0	0	0	0	0	0	0	0	0	0	0	0	0	0	0	0	0	0	0
C58	0	0	0	0	0	0	0	0	0	0	0	0	0	0	0	0	0	0	0
C60	1	0	0	0	0	0	0	0	0	0	0	0	0	0	0	1	0	0	0
C61	236	0	0	0	0	0	0	0	0	0	1	13	34	29	45	47	33	22	12
C62	30	0	0	0	3	6	8	5	3	2	0	1	1	0	0	0	0	0	1
C63	0	0	0	0	0	0	0	0	0	0	0	0	0	0	0	0	0	0	0
C64	66	1	0	0	0	0	0	0	1	0	4	16	15	7	9	9	0	3	1
C65	8	0	0	0	0	0	0	0	0	1	0	1	2	1	1	1	0	1	0
C66	1	0	0	0	0	0	0	0	0	0	0	1	0	0	0	0	0	0	0
C67	143	0	0	0	0	0	0	0	1	1	3	10	25	25	20	22	19	11	6
C68	0	0	0	0	0	0	0	0	0	0	0	0	0	0	0	0	0	0	0
C69	1	0	0	0	0	0	0	0	0	0	0	1	0	0	0	0	0	0	0
C70	2	0	0	0	0	0	0	0	0	0	0	0	2	0	0	0	0	0	0

1	2	3	4	5	6	7	8	9	10	11	12	13	14	15	16	17	18	19	20
C71	54	0	1	0	3	1	2	7	3	4	4	5	6	4	5	3	4	2	0
C72	0	0	0	0	0	0	0	0	0	0	0	0	0	0	0	0	0	0	0
C73	8	0	0	0	0	0	0	0	1	1	2	1	1	1	0	1	0	0	0
C74	1	0	0	0	0	0	0	0	0	0	0	0	1	0	0	0	0	0	0
C75	0	0	0	0	0	0	0	0	0	0	0	0	0	0	0	0	0	0	0
C76	10	0	0	0	0	1	0	0	0	1	0	2	0	1	0	3	0	2	0
C77	6	0	0	0	0	0	0	0	0	0	1	0	2	0	2	0	1	0	0
C78	11	0	0	0	0	0	1	0	0	0	0	0	2	0	3	2	2	1	0
C79	10	0	0	0	0	0	0	0	0	0	3	1	1	1	1	3	0	0	0
C80	27	0	0	0	0	0	0	0	2	1	0	0	3	2	4	5	5	3	2
C81	14	0	1	1	4	0	2	1	0	1	0	1	0	1	2	0	0	0	0
C82	2	0	0	0	0	0	0	0	0	0	1	0	0	1	0	0	0	0	0
C83	27	0	1	0	1	0	0	1	2	1	1	2	5	1	7	5	0	0	0
C84	0	0	0	0	0	0	0	0	0	0	0	0	0	0	0	0	0	0	0
C85	12	0	0	0	0	0	0	1	1	1	0	1	1	1	1	4	0	1	0
C88	0	0	0	0	0	0	0	0	0	0	0	0	0	0	0	0	0	0	0
C90	23	0	0	0	0	0	0	0	0	0	1	0	6	2	5	5	4	0	0
C91	28	2	2	0	0	0	0	0	0	0	0	4	5	3	4	2	3	1	2
C92	20	0	0	1	1	0	3	2	0	2	0	2	4	0	0	1	2	2	0
C93	0	0	0	0	0	0	0	0	0	0	0	0	0	0	0	0	0	0	0
C94	0	0	0	0	0	0	0	0	0	0	0	0	0	0	0	0	0	0	0
C95	3	0	0	0	0	0	0	0	0	0	0	0	0	1	1	1	0	0	0
C96	0	0	0	0	0	0	0	0	0	0	0	0	0	0	0	0	0	0	0
C97	0	0	0	0	0	0	0	0	0	0	0	0	0	0	0	0	0	0	0
D00	0	0	0	0	0	0	0	0	0	0	0	0	0	0	0	0	0	0	0
D01	0	0	0	0	0	0	0	0	0	0	0	0	0	0	0	0	0	0	0
D02	0	0	0	0	0	0	0	0	0	0	0	0	0	0	0	0	0	0	0
D03	0	0	0	0	0	0	0	0	0	0	0	0	0	0	0	0	0	0	0
D04	1	0	0	0	0	0	0	0	0	0	0	0	0	0	0	0	1	0	0
D05	0	0	0	0	0	0	0	0	0	0	0	0	0	0	0	0	0	0	0
D06	0	0	0	0	0	0	0	0	0	0	0	0	0	0	0	0	0	0	0
D07	0	0	0	0	0	0	0	0	0	0	0	0	0	0	0	0	0	0	0
D09	0	0	0	0	0	0	0	0	0	0	0	0	0	0	0	0	0	0	0

Tabela 6. Liczby zarejestrowanych zachorowań na nowotwory złośliwe wg umiejscowienia i 5-letnich grup wieku – kobiety, 2007 r.

ICD 10	Ogółem	0-4	5-9	10-14	15-19	20-24	25-29	30-34	35-39	40-44	45-49	50-54	55-59	60-64	65-69	70-74	75-79	80-84	85+
C00-D09	1906	5	3	3	9	17	24	27	41	96	183	246	264	183	205	216	186	139	59
1	2	3	4	5	6	7	8	9	10	11	12	13	14	15	16	17	18	19	20
C00	3	0	0	0	0	0	0	0	0	0	0	0	0	0	1	1	0	1	0
C01	1	0	0	0	0	0	0	0	0	0	1	0	0	0	0	0	0	0	0
C02	4	0	0	0	0	0	0	0	0	0	1	0	0	0	0	2	1	0	0
C03	1	0	0	0	0	0	0	0	1	0	0	0	0	0	0	0	0	0	0
C04	1	0	0	0	0	0	0	0	0	0	0	0	1	0	0	0	0	0	0
C05	0	0	0	0	0	0	0	0	0	0	0	0	0	0	0	0	0	0	0
C06	3	0	0	0	0	0	0	0	0	0	0	1	0	1	0	1	0	0	0
C07	2	0	0	0	0	0	0	0	0	0	0	0	0	0	0	1	1	0	0
C08	2	0	0	0	0	0	0	1	0	0	1	0	0	0	0	0	0	0	0
C09	2	0	0	0	0	0	0	0	0	0	0	0	1	0	0	1	0	0	0
C10	1	0	0	0	0	0	0	0	0	0	0	0	0	0	0	0	1	0	0
C11	0	0	0	0	0	0	0	0	0	0	0	0	0	0	0	0	0	0	0
C12	0	0	0	0	0	0	0	0	0	0	0	0	0	0	0	0	0	0	0
C13	3	0	0	0	0	0	0	0	0	0	1	1	1	0	0	0	0	0	0
C14	1	0	0	0	0	0	0	0	0	0	0	0	0	1	0	0	0	0	0
C15	9	0	0	0	0	0	0	0	0	1	1	1	1	0	0	2	1	1	1
C16	63	0	0	0	0	0	1	0	4	1	3	5	7	5	6	7	15	6	3
C17	1	0	0	0	0	0	0	0	0	1	0	0	0	0	0	0	0	0	0
C18	111	0	0	0	0	0	0	0	2	2	7	8	7	8	17	24	17	10	9
C19	10	0	0	0	0	0	0	0	1	0	0	0	4	2	2	1	0	0	0
C20	77	0	0	0	0	0	0	0	0	2	4	9	9	10	11	13	8	8	3
C21	7	0	0	0	0	0	0	0	2	0	1	0	0	1	1	0	0	1	1
C22	21	0	0	0	0	1	1	0	0	1	1	0	4	2	1	1	5	3	1
C23	22	0	0	0	0	0	0	0	0	0	1	2	0	0	1	8	8	2	0
C24	8	0	0	0	0	0	0	0	0	0	0	1	0	1	1	1	2	1	1
C25	48	0	0	0	0	0	0	0	0	0	1	5	4	4	6	8	4	10	6
C26	5	0	0	0	0	0	0	0	0	0	0	0	0	0	1	2	0	1	1
C30	0	0	0	0	0	0	0	0	0	0	0	0	0	0	0	0	0	0	0
C31	0	0	0	0	0	0	0	0	0	0	0	0	0	0	0	0	0	0	0
C32	9	0	0	0	0	0	0	0	0	0	1	2	4	1	1	0	0	0	0

1	2	3	4	5	6	7	8	9	10	11	12	13	14	15	16	17	18	19	20
C33	0	0	0	0	0	0	0	0	0	0	0	0	0	0	0	0	0	0	0
C34	206	0	0	0	0	0	0	0	0	4	13	24	34	29	25	30	29	11	7
C37	0	0	0	0	0	0	0	0	0	0	0	0	0	0	0	0	0	0	0
C38	1	0	0	0	0	0	0	0	0	0	0	0	0	0	0	0	0	1	0
C39	0	0	0	0	0	0	0	0	0	0	0	0	0	0	0	0	0	0	0
C40	1	0	0	0	1	0	0	0	0	0	0	0	0	0	0	0	0	0	0
C41	2	0	0	0	0	0	0	0	1	0	0	1	0	0	0	0	0	0	0
C43	32	0	0	0	0	1	3	0	0	2	2	2	4	1	3	7	5	1	1
C44	135	0	0	0	0	1	0	1	2	4	6	5	12	14	14	25	20	14	17
C45	1	0	0	0	0	0	0	0	0	0	1	0	0	0	0	0	0	0	0
C46	0	0	0	0	0	0	0	0	0	0	0	0	0	0	0	0	0	0	0
C47	0	0	0	0	0	0	0	0	0	0	0	0	0	0	0	0	0	0	0
C48	2	0	0	0	0	0	0	0	0	0	0	1	1	0	0	0	0	0	0
C49	12	0	0	0	0	0	1	1	0	0	4	1	0	1	1	1	1	0	1
C50	495	0	0	0	0	1	2	6	9	34	64	89	96	60	49	38	25	18	4
C51	18	0	0	0	0	0	0	0	0	0	1	2	2	1	2	0	5	4	1
C52	8	0	0	0	0	0	0	0	0	0	0	0	0	2	2	1	0	2	1
C53	139	0	0	0	0	0	2	6	11	11	26	27	25	7	11	6	2	1	4
C54	139	0	0	0	0	0	0	0	3	6	7	24	25	20	22	20	6	5	1
C55	0	0	0	0	0	0	0	0	0	0	0	0	0	0	0	0	0	0	0
C56	116	0	0	0	0	2	2	2	5	5	11	21	16	11	8	9	13	11	0
C57	2	0	0	0	0	0	0	0	0	0	0	0	0	0	1	0	0	1	0
C58	1	0	0	0	0	0	0	1	0	0	0	0	0	0	0	0	0	0	0
C60	0	0	0	0	0	0	0	0	0	0	0	0	0	0	0	0	0	0	0
C61	0	0	0	0	0	0	0	0	0	0	0	0	0	0	0	0	0	0	0
C62	0	0	0	0	0	0	0	0	0	0	0	0	0	0	0	0	0	0	0
C63	0	0	0	0	0	0	0	0	0	0	0	0	0	0	0	0	0	0	0
C64	46	0	0	0	0	0	0	1	0	4	2	4	12	2	4	6	7	3	1
C65	1	0	0	0	0	0	0	0	0	0	0	0	0	1	0	0	0	0	0
C66	0	0	0	0	0	0	0	0	0	0	0	0	0	0	0	0	0	0	0
C67	41	0	0	0	0	0	0	0	0	0	2	3	5	3	10	6	7	3	2
C68	0	0	0	0	0	0	0	0	0	0	0	0	0	0	0	0	0	0	0
C69	7	0	1	0	0	0	0	0	0	0	0	1	1	2	0	1	0	1	0
C70	4	0	0	0	0	0	0	0	0	0	0	0	0	2	1	1	0	0	0

1	2	3	4	5	6	7	8	9	10	11	12	13	14	15	16	17	18	19	20
C71	50	0	1	2	1	0	0	2	3	0	3	5	6	8	3	3	8	2	3
C72	1	0	0	0	0	0	0	0	0	0	1	0	0	0	0	0	0	0	0
C73	73	0	0	0	0	1	5	3	7	6	10	10	9	8	4	6	3	1	0
C74	1	0	0	0	0	0	0	0	0	0	0	0	0	0	1	0	0	0	0
C75	2	0	0	0	0	0	0	0	0	0	0	1	1	0	0	0	0	0	0
C76	12	0	0	0	0	0	0	0	0	0	0	1	4	2	3	1	0	0	1
C77	4	0	0	0	0	0	0	0	0	0	0	0	2	0	0	0	0	2	0
C78	5	0	0	0	0	0	0	0	0	0	0	0	1	0	1	0	0	1	2
C79	6	0	0	0	0	0	0	0	0	1	0	0	1	1	1	0	1	1	0
C80	15	0	0	0	0	0	0	0	0	0	0	0	1	2	1	2	4	2	3
C81	15	0	0	1	2	2	1	1	0	1	1	0	0	1	0	2	2	1	0
C82	1	0	0	0	0	0	0	0	0	0	0	0	0	1	0	0	0	0	0
C83	30	0	0	0	0	0	0	1	0	1	1	4	2	3	3	5	8	2	0
C84	2	1	0	0	1	0	0	0	0	0	0	0	0	0	0	0	0	0	0
C85	9	0	0	0	0	0	0	0	0	0	1	1	0	1	2	1	2	0	1
C88	0	0	0	0	0	0	0	0	0	0	0	0	0	0	0	0	0	0	0
C90	15	0	0	0	0	0	0	0	0	1	0	0	2	2	4	3	1	1	1
C91	18	0	0	0	0	0	0	0	0	1	0	2	1	1	1	5	4	2	1
C92	13	0	0	0	0	1	0	1	1	0	1	2	2	2	0	1	1	1	0
C93	0	0	0	0	0	0	0	0	0	0	0	0	0	0	0	0	0	0	0
C94	1	0	0	0	0	0	0	0	0	0	0	0	0	0	0	0	1	0	0
C95	4	0	0	0	0	0	0	0	0	0	1	0	0	1	0	1	1	0	0
C96	0	0	0	0	0	0	0	0	0	0	0	0	0	0	0	0	0	0	0
C97	0	0	0	0	0	0	0	0	0	0	0	0	0	0	0	0	0	0	0
D00	0	0	0	0	0	0	0	0	0	0	0	0	0	0	0	0	0	0	0
D01	0	0	0	0	0	0	0	0	0	0	0	0	0	0	0	0	0	0	0
D02	1	0	0	0	0	0	0	0	0	0	0	0	0	0	0	0	1	0	0
D03	0	0	0	0	0	0	0	0	0	0	0	0	0	0	0	0	0	0	0
D04	2	0	0	0	0	0	0	0	0	0	0	0	0	0	1	0	0	0	1
D05	7	0	0	0	0	1	0	0	0	1	1	2	1	0	1	0	0	0	0
D06	11	0	0	0	0	0	1	1	1	1	2	3	2	0	0	0	0	0	0
D07	0	0	0	0	0	0	0	0	0	0	0	0	0	0	0	0	0	0	0
D09	0	0	0	0	0	0	0	0	0	0	0	0	0	0	0	0	0	0	0

Tabela 7. Współczynniki zarejestrowanych zachorowań (na 100 000) na nowotwory złośliwe wg umiejscowienia i 5 – letnich grup wieku - mężczyźni, 2007 r.

ICD10	Razem	0-4	5-9	10-14	15-19	20-24	25-29	30-34	35-39	40-44	45-49	50-54	55-59	60-64	65-69	70-74	75-79	80-84	85+
C00-D09	290,10	26,70	12,40	12,00	11,70	10,10	23,90	27,10	22,4	107,1	195,7	407,4	696	947,2	1407,3	1809,1	1976,2	2034,1	1631,9
1	2	3	4	5	6	7	8	9	10	11	12	13	14	15	16	17	18	19	20
C00	1,60	0,00	0,00	0,00	0,00	0,00	0,00	0,00	0,00	0,00	0,00	0,00	0,00	4,10	0,00	16,70	45,30	14,90	0,00
C01	0,60	0,00	0,00	0,00	0,00	0,00	0,00	0,00	0,00	2,10	0,00	1,80	0,00	4,10	0,00	0,00	0,00	14,90	0,00
C02	1,00	0,00	0,00	0,00	0,00	0,00	0,00	0,00	0,00	2,10	0,00	0,00	6,60	8,20	4,80	0,00	0,00	0,00	0,00
C03	0,30	0,00	0,00	0,00	0,00	0,00	0,00	0,00	0,00	0,00	1,80	1,80	0,00	0,00	0,00	0,00	0,00	0,00	0,00
C04	1,30	0,00	0,00	0,00	0,00	0,00	0,00	0,00	0,00	0,00	1,80	5,50	2,20	8,20	0,00	11,20	0,00	0,00	0,00
C05	0,10	0,00	0,00	0,00	0,00	0,00	0,00	0,00	0,00	0,00	0,00	0,00	0,00	4,10	0,00	0,00	0,00	0,00	0,00
C06	0,40	0,00	0,00	0,00	0,00	0,00	0,00	0,00	0,00	0,00	0,00	1,80	0,00	4,10	0,00	5,60	0,00	0,00	0,00
C07	0,40	0,00	0,00	0,00	0,00	0,00	0,00	0,00	2,20	0,00	0,00	3,60	0,00	0,00	0,00	0,00	0,00	0,00	0,00
C08	0,10	0,00	0,00	0,00	0,00	0,00	0,00	0,00	0,00	0,00	0,00	1,80	0,00	0,00	0,00	0,00	0,00	0,00	0,00
C09	0,90	0,00	0,00	0,00	0,00	0,00	0,00	1,90	0,00	0,00	1,80	1,80	2,20	4,10	4,80	0,00	0,00	0,00	0,00
C10	1,10	0,00	0,00	0,00	0,00	0,00	0,00	0,00	0,00	0,00	0,00	3,60	6,60	8,20	0,00	0,00	7,50	0,00	0,00
C11	0,70	0,00	0,00	0,00	0,00	0,00	0,00	1,90	0,00	2,10	0,00	0,00	0,00	4,10	4,80	0,00	0,00	0,00	31,90
C12	0,30	0,00	0,00	0,00	0,00	0,00	0,00	0,00	0,00	0,00	0,00	0,00	4,40	0,00	0,00	0,00	0,00	0,00	0,00
C13	0,90	0,00	0,00	0,00	0,00	0,00	0,00	0,00	0,00	2,10	0,00	0,00	2,20	8,20	4,80	5,60	0,00	0,00	0,00
C14	0,60	0,00	0,00	0,00	0,00	0,00	0,00	0,00	0,00	0,00	1,80	3,60	2,20	0,00	0,00	0,00	0,00	0,00	0,00
C15	3,90	0,00	0,00	0,00	0,00	0,00	0,00	0,00	0,00	0,00	3,60	10,90	2,20	24,60	14,50	11,20	52,80	0,00	0,00
C16	17,90	0,00	0,00	0,00	0,00	0,00	3,30	5,70	2,20	6,40	14,50	16,40	46,20	36,90	82,00	122,70	113,20	74,50	319,50
C17	0,40	0,00	0,00	0,00	0,00	0,00	0,00	0,00	0,00	0,00	0,00	0,00	0,00	0,00	4,80	5,60	7,50	0,00	0,00
C18	18,40	0,00	0,00	0,00	0,00	0,00	0,00	1,90	2,20	4,30	9,10	21,80	28,60	90,10	57,90	117,10	151,00	268,10	31,90
C19	2,20	0,00	0,00	0,00	0,00	0,00	0,00	0,00	0,00	0,00	0,00	0,00	8,80	4,10	29,00	5,60	15,10	14,90	0,00
C20	15,90	0,00	0,00	0,00	0,00	1,50	0,00	0,00	0,00	0,00	9,10	10,90	39,60	49,20	72,40	150,60	98,10	119,20	191,70
C21	0,10	0,00	0,00	0,00	0,00	0,00	0,00	0,00	0,00	0,00	0,00	0,00	0,00	4,10	0,00	0,00	0,00	0,00	0,00
C22	3,20	0,00	0,00	0,00	0,00	0,00	0,00	0,00	0,00	4,30	0,00	1,80	13,20	12,30	4,80	11,20	30,20	29,80	31,90
C23	1,40	0,00	0,00	0,00	0,00	0,00	0,00	0,00	0,00	0,00	0,00	1,80	0,00	12,30	4,80	11,20	22,60	0,00	0,00
C24	0,60	0,00	0,00	0,00	0,00	0,00	0,00	0,00	0,00	0,00	0,00	0,00	0,00	0,00	4,80	5,60	7,50	14,90	0,00
C25	7,00	0,00	0,00	0,00	0,00	0,00	0,00	0,00	0,00	4,30	7,20	9,10	22,00	20,50	53,10	16,70	45,30	44,70	0,00
C26	0,30	0,00	0,00	0,00	0,00	0,00	0,00	0,00	0,00	0,00	0,00	1,80	0,00	4,10	0,00	0,00	0,00	0,00	0,00
C30	0,10	0,00	0,00	0,00	0,00	0,00	0,00	0,00	0,00	0,00	0,00	0,00	0,00	0,00	4,80	0,00	0,00	0,00	0,00
C31	0,10	0,00	0,00	0,00	0,00	0,00	0,00	0,00	0,00	0,00	0,00	0,00	0,00	4,10	0,00	0,00	0,00	0,00	0,00

1	2	3	4	5	6	7	8	9	10	11	12	13	14	15	16	17	18	19	20
C32	13,90	0,00	0,00	0,00	0,00	0,00	0,00	0,00	0,00	4,30	3,60	41,80	41,80	61,50	67,60	50,20	83,00	29,80	0,00
C33	0,10	0,00	0,00	0,00	0,00	0,00	0,00	0,00	0,00	0,00	0,00	0,00	0,00	0,00	4,80	0,00	0,00	0,00	0,00
C34	79,30	0,00	0,00	0,00	0,00	0,00	1,70	0,00	2,20	19,20	54,30	109,10	202,40	331,80	342,60	541,10	543,40	417,00	351,40
C37	0,10	0,00	0,00	0,00	0,00	0,00	1,70	0,00	0,00	0,00	0,00	0,00	0,00	0,00	0,00	0,00	0,00	0,00	0,00
C38	0,40	2,70	0,00	0,00	0,00	0,00	0,00	0,00	0,00	0,00	0,00	0,00	2,20	0,00	4,80	0,00	0,00	0,00	0,00
C39	0,00	0,00	0,00	0,00	0,00	0,00	0,00	0,00	0,00	0,00	0,00	0,00	0,00	0,00	0,00	0,00	0,00	0,00	0,00
C40	0,90	0,00	0,00	0,00	0,00	0,00	3,30	0,00	2,20	0,00	0,00	1,80	2,20	0,00	0,00	0,00	0,00	0,00	31,90
C41	0,40	0,00	0,00	0,00	0,00	1,50	0,00	0,00	0,00	0,00	1,80	0,00	0,00	4,10	0,00	0,00	0,00	0,00	0,00
C43	3,40	0,00	0,00	0,00	0,00	0,00	3,30	5,70	2,20	4,30	5,40	5,50	6,60	8,20	14,50	0,00	7,50	14,90	0,00
C44	16,20	0,00	0,00	0,00	0,00	0,00	0,00	1,90	0,00	8,50	10,90	14,60	33,00	41,00	72,40	94,80	158,50	119,20	255,60
C45	0,10	0,00	0,00	0,00	0,00	0,00	0,00	0,00	0,00	0,00	0,00	0,00	2,20	0,00	0,00	0,00	0,00	0,00	0,00
C46	0,30	0,00	0,00	0,00	0,00	0,00	0,00	0,00	0,00	0,00	0,00	0,00	0,00	0,00	0,00	5,60	0,00	0,00	31,90
C47	0,10	0,00	2,60	0,00	0,00	0,00	0,00	0,00	0,00	0,00	0,00	0,00	0,00	0,00	0,00	0,00	0,00	0,00	0,00
C48	0,60	2,70	0,00	0,00	0,00	0,00	0,00	0,00	0,00	0,00	0,00	0,00	2,20	0,00	0,00	11,20	0,00	0,00	0,00
C49	2,00	0,00	2,60	2,10	1,70	0,00	0,00	1,90	0,00	2,10	3,60	1,80	2,20	4,10	4,80	5,60	7,50	14,90	0,00
C50	0,30	0,00	0,00	0,00	0,00	0,00	0,00	0,00	0,00	0,00	0,00	0,00	0,00	0,00	4,80	0,00	0,00	0,00	31,90
C51	0,00	0,00	0,00	0,00	0,00	0,00	0,00	0,00	0,00	0,00	0,00	0,00	0,00	0,00	0,00	0,00	0,00	0,00	0,00
C52	0,00	0,00	0,00	0,00	0,00	0,00	0,00	0,00	0,00	0,00	0,00	0,00	0,00	0,00	0,00	0,00	0,00	0,00	0,00
C53	0,00	0,00	0,00	0,00	0,00	0,00	0,00	0,00	0,00	0,00	0,00	0,00	0,00	0,00	0,00	0,00	0,00	0,00	0,00
C54	0,00	0,00	0,00	0,00	0,00	0,00	0,00	0,00	0,00	0,00	0,00	0,00	0,00	0,00	0,00	0,00	0,00	0,00	0,00
C55	0,00	0,00	0,00	0,00	0,00	0,00	0,00	0,00	0,00	0,00	0,00	0,00	0,00	0,00	0,00	0,00	0,00	0,00	0,00
C56	0,00	0,00	0,00	0,00	0,00	0,00	0,00	0,00	0,00	0,00	0,00	0,00	0,00	0,00	0,00	0,00	0,00	0,00	0,00
C57	0,00	0,00	0,00	0,00	0,00	0,00	0,00	0,00	0,00	0,00	0,00	0,00	0,00	0,00	0,00	0,00	0,00	0,00	0,00
C58	0,00	0,00	0,00	0,00	0,00	0,00	0,00	0,00	0,00	0,00	0,00	0,00	0,00	0,00	0,00	0,00	0,00	0,00	0,00
C60	0,10	0,00	0,00	0,00	0,00	0,00	0,00	0,00	0,00	0,00	0,00	0,00	0,00	0,00	0,00	5,60	0,00	0,00	0,00
C61	33,90	0,00	0,00	0,00	0,00	0,00	0,00	0,00	0,00	0,00	1,80	23,60	74,80	118,80	217,20	262,20	249,10	327,70	383,40
C62	4,30	0,00	0,00	0,00	5,10	8,80	13,40	9,50	6,70	4,30	0,00	1,80	2,20	0,00	0,00	0,00	0,00	0,00	31,90
C63	0,00	0,00	0,00	0,00	0,00	0,00	0,00	0,00	0,00	0,00	0,00	0,00	0,00	0,00	0,00	0,00	0,00	0,00	0,00
C64	9,50	2,70	0,00	0,00	0,00	0,00	0,00	0,00	2,20	0,00	7,20	29,10	33,00	28,70	43,40	50,20	0,00	44,70	31,90
C65	1,10	0,00	0,00	0,00	0,00	0,00	0,00	0,00	0,00	2,10	0,00	1,80	4,40	4,10	4,80	5,60	0,00	14,90	0,00
C66	0,10	0,00	0,00	0,00	0,00	0,00	0,00	0,00	0,00	0,00	0,00	1,80	0,00	0,00	0,00	0,00	0,00	0,00	0,00
C67	20,50	0,00	0,00	0,00	0,00	0,00	0,00	0,00	2,20	2,10	5,40	18,20	55,00	102,40	96,50	122,70	143,40	163,80	191,70
C68	0,00	0,00	0,00	0,00	0,00	0,00	0,00	0,00	0,00	0,00	0,00	0,00	0,00	0,00	0,00	0,00	0,00	0,00	0,00
C69	0,10	0,00	0,00	0,00	0,00	0,00	0,00	0,00	0,00	0,00	0,00	1,80	0,00	0,00	0,00	0,00	0,00	0,00	0,00

1	2	3	4	5	6	7	8	9	10	11	12	13	14	15	16	17	18	19	20
C70	0,30	0,00	0,00	0,00	0,00	0,00	0,00	0,00	0,00	0,00	0,00	0,00	4,40	0,00	0,00	0,00	0,00	0,00	0,00
C71	7,70	0,00	2,60	0,00	5,10	1,50	3,30	13,30	6,70	8,50	7,20	9,10	13,20	16,40	24,10	16,70	30,20	29,80	0,00
C72	0,00	0,00	0,00	0,00	0,00	0,00	0,00	0,00	0,00	0,00	0,00	0,00	0,00	0,00	0,00	0,00	0,00	0,00	0,00
C73	1,10	0,00	0,00	0,00	0,00	0,00	0,00	0,00	2,20	2,10	3,60	1,80	2,20	4,10	0,00	5,60	0,00	0,00	0,00
C74	0,10	0,00	0,00	0,00	0,00	0,00	0,00	0,00	0,00	0,00	0,00	0,00	2,20	0,00	0,00	0,00	0,00	0,00	0,00
C75	0,00	0,00	0,00	0,00	0,00	0,00	0,00	0,00	0,00	0,00	0,00	0,00	0,00	0,00	0,00	0,00	0,00	0,00	0,00
C76	1,40	0,00	0,00	0,00	0,00	1,50	0,00	0,00	0,00	2,10	0,00	3,60	0,00	4,10	0,00	16,70	0,00	29,80	0,00
C77	0,90	0,00	0,00	0,00	0,00	0,00	0,00	0,00	0,00	0,00	1,80	0,00	4,40	0,00	9,70	0,00	7,50	0,00	0,00
C78	1,60	0,00	0,00	0,00	0,00	0,00	1,70	0,00	0,00	0,00	0,00	0,00	4,40	0,00	14,50	11,20	15,10	14,90	0,00
C79	1,40	0,00	0,00	0,00	0,00	0,00	0,00	0,00	0,00	0,00	5,40	1,80	2,20	4,10	4,80	16,70	0,00	0,00	0,00
C80	3,90	0,00	0,00	0,00	0,00	0,00	0,00	0,00	4,40	2,10	0,00	0,00	6,60	8,20	19,30	27,90	37,70	44,70	63,90
C81	2,00	0,00	2,60	2,10	6,90	0,00	3,30	1,90	0,00	2,10	0,00	1,80	0,00	4,10	9,70	0,00	0,00	0,00	0,00
C82	0,30	0,00	0,00	0,00	0,00	0,00	0,00	0,00	0,00	0,00	1,80	0,00	0,00	4,10	0,00	0,00	0,00	0,00	0,00
C83	3,90	0,00	2,60	0,00	1,70	0,00	0,00	1,90	4,40	2,10	1,80	3,60	11,00	4,10	33,80	27,90	0,00	0,00	0,00
C84	0,00	0,00	0,00	0,00	0,00	0,00	0,00	0,00	0,00	0,00	0,00	0,00	0,00	0,00	0,00	0,00	0,00	0,00	0,00
C85	1,70	0,00	0,00	0,00	0,00	0,00	0,00	1,90	2,20	2,10	0,00	1,80	2,20	4,10	4,80	22,30	0,00	14,90	0,00
C88	0,00	0,00	0,00	0,00	0,00	0,00	0,00	0,00	0,00	0,00	0,00	0,00	0,00	0,00	0,00	0,00	0,00	0,00	0,00
C90	3,30	0,00	0,00	0,00	0,00	0,00	0,00	0,00	0,00	0,00	1,80	0,00	13,20	8,20	24,10	27,90	30,20	0,00	0,00
C91	4,00	5,30	5,10	0,00	0,00	0,00	0,00	0,00	0,00	0,00	0,00	7,30	11,00	12,30	19,30	11,20	22,60	14,90	63,90
C92	2,90	0,00	0,00	2,10	1,70	0,00	5,00	3,80	0,00	4,30	0,00	3,60	8,80	0,00	0,00	5,60	15,10	29,80	0,00
C93	0,00	0,00	0,00	0,00	0,00	0,00	0,00	0,00	0,00	0,00	0,00	0,00	0,00	0,00	0,00	0,00	0,00	0,00	0,00
C94	0,00	0,00	0,00	0,00	0,00	0,00	0,00	0,00	0,00	0,00	0,00	0,00	0,00	0,00	0,00	0,00	0,00	0,00	0,00
C95	0,40	0,00	0,00	0,00	0,00	0,00	0,00	0,00	0,00	0,00	0,00	0,00	0,00	4,10	4,80	5,60	0,00	0,00	0,00
C96	0,00	0,00	0,00	0,00	0,00	0,00	0,00	0,00	0,00	0,00	0,00	0,00	0,00	0,00	0,00	0,00	0,00	0,00	0,00
C97	0,00	0,00	0,00	0,00	0,00	0,00	0,00	0,00	0,00	0,00	0,00	0,00	0,00	0,00	0,00	0,00	0,00	0,00	0,00
D00	0,00	0,00	0,00	0,00	0,00	0,00	0,00	0,00	0,00	0,00	0,00	0,00	0,00	0,00	0,00	0,00	0,00	0,00	0,00
D01	0,00	0,00	0,00	0,00	0,00	0,00	0,00	0,00	0,00	0,00	0,00	0,00	0,00	0,00	0,00	0,00	0,00	0,00	0,00
D02	0,00	0,00	0,00	0,00	0,00	0,00	0,00	0,00	0,00	0,00	0,00	0,00	0,00	0,00	0,00	0,00	0,00	0,00	0,00
D03	0,00	0,00	0,00	0,00	0,00	0,00	0,00	0,00	0,00	0,00	0,00	0,00	0,00	0,00	0,00	0,00	0,00	0,00	0,00
D04	0,10	0,00	0,00	0,00	0,00	0,00	0,00	0,00	0,00	0,00	0,00	0,00	0,00	0,00	0,00	0,00	7,50	0,00	0,00
D05	0,00	0,00	0,00	0,00	0,00	0,00	0,00	0,00	0,00	0,00	0,00	0,00	0,00	0,00	0,00	0,00	0,00	0,00	0,00
D06	0,00	0,00	0,00	0,00	0,00	0,00	0,00	0,00	0,00	0,00	0,00	0,00	0,00	0,00	0,00	0,00	0,00	0,00	0,00
D07	0,00	0,00	0,00	0,00	0,00	0,00	0,00	0,00	0,00	0,00	0,00	0,00	0,00	0,00	0,00	0,00	0,00	0,00	0,00
D09	0,00	0,00	0,00	0,00	0,00	0,00	0,00	0,00	0,00	0,00	0,00	0,00	0,00	0,00	0,00	0,00	0,00	0,00	0,00

Tabela 8. Współczynniki zarejestrowanych zachorowań na nowotwory złośliwe wg umiejscowienia i 5 – letnich grup wieku – kobiety, 2007 r.

ICD10	Razem	0-4	5-9	10-14	15-19	20-24	25-29	30-34	35-39	40-44	45-49	50-54	55-59	60-64	65-69	70-74	75-79	80-84	85+
C00-D09	289,60	2,80	5,40	6,60	9,00	16,90	33,70	55,70	120,10	196,70	331,60	469,40	632,70	787,60	806,40	897,90	903,90	848,20	949,60
1	2	3	4	5	6	7	8	9	10	11	12	13	14	15	16	17	18	19	20
C00	0,40	0,00	0,00	0,00	0,00	0,00	0,00	0,00	0,00	0,00	0,00	0,00	0,00	0,00	3,50	3,50	0,00	6,20	0,00
C01	0,10	0,00	0,00	0,00	0,00	0,00	0,00	0,00	0,00	0,00	1,80	0,00	0,00	0,00	0,00	0,00	0,00	0,00	0,00
C02	0,50	0,00	0,00	0,00	0,00	0,00	0,00	0,00	0,00	0,00	1,80	0,00	0,00	0,00	0,00	7,10	4,10	0,00	0,00
C03	0,10	0,00	0,00	0,00	0,00	0,00	0,00	0,00	2,30	0,00	0,00	0,00	0,00	0,00	0,00	0,00	0,00	0,00	0,00
C04	0,10	0,00	0,00	0,00	0,00	0,00	0,00	0,00	0,00	0,00	0,00	0,00	2,00	0,00	0,00	0,00	0,00	0,00	0,00
C05	0,00	0,00	0,00	0,00	0,00	0,00	0,00	0,00	0,00	0,00	0,00	0,00	0,00	0,00	0,00	0,00	0,00	0,00	0,00
C06	0,40	0,00	0,00	0,00	0,00	0,00	0,00	0,00	0,00	0,00	0,00	1,70	0,00	3,50	0,00	3,50	0,00	0,00	0,00
C07	0,30	0,00	0,00	0,00	0,00	0,00	0,00	0,00	0,00	0,00	0,00	0,00	0,00	0,00	0,00	3,50	4,10	0,00	0,00
C08	0,30	0,00	0,00	0,00	0,00	0,00	0,00	2,00	0,00	0,00	1,80	0,00	0,00	0,00	0,00	0,00	0,00	0,00	0,00
C09	0,30	0,00	0,00	0,00	0,00	0,00	0,00	0,00	0,00	0,00	0,00	0,00	2,00	0,00	0,00	3,50	0,00	0,00	0,00
C10	0,10	0,00	0,00	0,00	0,00	0,00	0,00	0,00	0,00	0,00	0,00	0,00	0,00	0,00	0,00	0,00	4,10	0,00	0,00
C11	0,00	0,00	0,00	0,00	0,00	0,00	0,00	0,00	0,00	0,00	0,00	0,00	0,00	0,00	0,00	0,00	0,00	0,00	0,00
C12	0,00	0,00	0,00	0,00	0,00	0,00	0,00	0,00	0,00	0,00	0,00	0,00	0,00	0,00	0,00	0,00	0,00	0,00	0,00
C13	0,40	0,00	0,00	0,00	0,00	0,00	0,00	0,00	0,00	0,00	1,80	1,70	2,00	0,00	0,00	0,00	0,00	0,00	0,00
C14	0,10	0,00	0,00	0,00	0,00	0,00	0,00	0,00	0,00	0,00	0,00	0,00	0,00	3,50	0,00	0,00	0,00	0,00	0,00
C15	1,20	0,00	0,00	0,00	0,00	0,00	0,00	0,00	0,00	2,20	1,80	1,70	2,00	0,00	0,00	7,10	4,10	6,20	12,00
C16	8,60	0,00	0,00	0,00	0,00	0,00	1,80	0,00	9,10	2,20	5,40	8,70	14,20	17,50	21,20	24,70	61,60	37,40	36,10
C17	0,10	0,00	0,00	0,00	0,00	0,00	0,00	0,00	0,00	2,20	0,00	0,00	0,00	0,00	0,00	0,00	0,00	0,00	0,00
C18	15,10	0,00	0,00	0,00	0,00	0,00	0,00	0,00	4,50	4,30	12,50	13,90	14,20	28,00	60,10	84,80	69,80	62,40	108,20
C19	1,40	0,00	0,00	0,00	0,00	0,00	0,00	0,00	2,30	0,00	0,00	0,00	8,10	7,00	7,10	3,50	0,00	0,00	0,00
C20	10,50	0,00	0,00	0,00	0,00	0,00	0,00	0,00	0,00	4,30	7,20	15,60	18,30	35,00	38,90	46,00	32,90	49,90	36,10
C21	1,00	0,00	0,00	0,00	0,00	0,00	0,00	0,00	4,50	0,00	1,80	0,00	0,00	3,50	3,50	0,00	0,00	6,20	12,00
C22	2,90	0,00	0,00	0,00	0,00	1,50	1,80	0,00	0,00	2,20	1,80	0,00	8,10	7,00	3,50	3,50	20,50	18,70	12,00
C23	3,00	0,00	0,00	0,00	0,00	0,00	0,00	0,00	0,00	0,00	1,80	3,50	0,00	0,00	3,50	28,30	32,90	12,50	0,00
C24	1,10	0,00	0,00	0,00	0,00	0,00	0,00	0,00	0,00	0,00	0,00	1,70	0,00	3,50	3,50	3,50	8,20	6,20	12,00
C25	6,60	0,00	0,00	0,00	0,00	0,00	0,00	0,00	0,00	0,00	1,80	8,70	8,10	14,00	21,20	28,30	16,40	62,40	72,10
C26	0,70	0,00	0,00	0,00	0,00	0,00	0,00	0,00	0,00	0,00	0,00	0,00	0,00	0,00	3,50	7,10	0,00	6,20	12,00
C30	0,00	0,00	0,00	0,00	0,00	0,00	0,00	0,00	0,00	0,00	0,00	0,00	0,00	0,00	0,00	0,00	0,00	0,00	0,00
C31	0,00	0,00	0,00	0,00	0,00	0,00	0,00	0,00	0,00	0,00	0,00	0,00	0,00	0,00	0,00	0,00	0,00	0,00	0,00

1	2	3	4	5	6	7	8	9	10	11	12	13	14	15	16	17	18	19	20
C32	1,20	0,00	0,00	0,00	0,00	0,00	0,00	0,00	0,00	0,00	1,80	3,50	8,10	3,50	3,50	0,00	0,00	0,00	0,00
C33	0,00	0,00	0,00	0,00	0,00	0,00	0,00	0,00	0,00	0,00	0,00	0,00	0,00	0,00	0,00	0,00	0,00	0,00	0,00
C34	28,10	0,00	0,00	0,00	0,00	0,00	0,00	0,00	0,00	8,60	23,30	41,60	69,20	101,50	88,40	106,10	119,20	68,60	84,10
C37	0,00	0,00	0,00	0,00	0,00	0,00	0,00	0,00	0,00	0,00	0,00	0,00	0,00	0,00	0,00	0,00	0,00	0,00	0,00
C38	0,10	0,00	0,00	0,00	0,00	0,00	0,00	0,00	0,00	0,00	0,00	0,00	0,00	0,00	0,00	0,00	0,00	6,20	0,00
C39	0,00	0,00	0,00	0,00	0,00	0,00	0,00	0,00	0,00	0,00	0,00	0,00	0,00	0,00	0,00	0,00	0,00	0,00	0,00
C40	0,10	0,00	0,00	0,00	1,80	0,00	0,00	0,00	0,00	0,00	0,00	0,00	0,00	0,00	0,00	0,00	0,00	0,00	0,00
C41	0,30	0,00	0,00	0,00	0,00	0,00	0,00	0,00	2,30	0,00	0,00	1,70	0,00	0,00	0,00	0,00	0,00	0,00	0,00
C43	4,40	0,00	0,00	0,00	0,00	1,50	5,30	0,00	0,00	4,30	3,60	3,50	8,10	3,50	10,60	24,70	20,50	6,20	12,00
C44	18,40	0,00	0,00	0,00	0,00	1,50	0,00	2,00	4,50	8,60	10,80	8,70	24,40	49,00	49,50	88,40	82,20	87,30	204,40
C45	0,10	0,00	0,00	0,00	0,00	0,00	0,00	0,00	0,00	0,00	1,80	0,00	0,00	0,00	0,00	0,00	0,00	0,00	0,00
C46	0,00	0,00	0,00	0,00	0,00	0,00	0,00	0,00	0,00	0,00	0,00	0,00	0,00	0,00	0,00	0,00	0,00	0,00	0,00
C47	0,00	0,00	0,00	0,00	0,00	0,00	0,00	0,00	0,00	0,00	0,00	0,00	0,00	0,00	0,00	0,00	0,00	0,00	0,00
C48	0,30	0,00	0,00	0,00	0,00	0,00	0,00	0,00	0,00	0,00	0,00	1,70	2,00	0,00	0,00	0,00	0,00	0,00	0,00
C49	1,60	0,00	0,00	0,00	0,00	0,00	1,80	2,00	0,00	0,00	7,20	1,70	0,00	3,50	3,50	3,50	4,10	0,00	12,00
C50	67,60	0,00	0,00	0,00	0,00	1,50	3,50	11,90	20,40	73,50	114,70	154,10	195,30	210,00	173,30	134,30	102,70	112,30	48,10
C51	2,50	0,00	0,00	0,00	0,00	0,00	0,00	0,00	0,00	0,00	1,80	3,50	4,10	3,50	7,10	0,00	20,50	24,90	12,00
C52	1,10	0,00	0,00	0,00	0,00	0,00	0,00	0,00	0,00	0,00	0,00	0,00	0,00	7,00	7,10	3,50	0,00	12,50	12,00
C53	19,00	0,00	0,00	0,00	0,00	0,00	3,50	11,90	24,90	23,80	46,60	46,80	50,90	24,50	38,90	21,20	8,20	6,20	48,10
C54	19,00	0,00	0,00	0,00	0,00	0,00	0,00	0,00	6,80	13,00	12,50	41,60	50,90	70,00	77,80	70,70	24,70	31,20	12,00
C55	0,00	0,00	0,00	0,00	0,00	0,00	0,00	0,00	0,00	0,00	0,00	0,00	0,00	0,00	0,00	0,00	0,00	0,00	0,00
C56	15,80	0,00	0,00	0,00	0,00	3,10	3,50	4,00	11,30	10,80	19,70	36,40	32,50	38,50	28,30	31,80	53,40	68,60	0,00
C57	0,30	0,00	0,00	0,00	0,00	0,00	0,00	0,00	0,00	0,00	0,00	0,00	0,00	0,00	3,50	0,00	0,00	6,20	0,00
C58	0,10	0,00	0,00	0,00	0,00	0,00	0,00	2,00	0,00	0,00	0,00	0,00	0,00	0,00	0,00	0,00	0,00	0,00	0,00
C60	0,00	0,00	0,00	0,00	0,00	0,00	0,00	0,00	0,00	0,00	0,00	0,00	0,00	0,00	0,00	0,00	0,00	0,00	0,00
C61	0,00	0,00	0,00	0,00	0,00	0,00	0,00	0,00	0,00	0,00	0,00	0,00	0,00	0,00	0,00	0,00	0,00	0,00	0,00
C62	0,00	0,00	0,00	0,00	0,00	0,00	0,00	0,00	0,00	0,00	0,00	0,00	0,00	0,00	0,00	0,00	0,00	0,00	0,00
C63	0,00	0,00	0,00	0,00	0,00	0,00	0,00	0,00	0,00	0,00	0,00	0,00	0,00	0,00	0,00	0,00	0,00	0,00	0,00
C64	6,30	0,00	0,00	0,00	0,00	0,00	0,00	2,00	0,00	8,60	3,60	6,90	24,40	7,00	14,10	21,20	28,80	18,70	12,00
C65	0,10	0,00	0,00	0,00	0,00	0,00	0,00	0,00	0,00	0,00	0,00	0,00	0,00	3,50	0,00	0,00	0,00	0,00	0,00
C66	0,00	0,00	0,00	0,00	0,00	0,00	0,00	0,00	0,00	0,00	0,00	0,00	0,00	0,00	0,00	0,00	0,00	0,00	0,00
C67	5,60	0,00	0,00	0,00	0,00	0,00	0,00	0,00	0,00	0,00	3,60	5,20	10,20	10,50	35,40	21,20	28,80	18,70	24,00
C68	0,00	0,00	0,00	0,00	0,00	0,00	0,00	0,00	0,00	0,00	0,00	0,00	0,00	0,00	0,00	0,00	0,00	0,00	0,00
C69	1,00	0,00	2,70	0,00	0,00	0,00	0,00	0,00	0,00	0,00	0,00	1,70	2,00	7,00	0,00	3,50	0,00	6,20	0,00

1	2	3	4	5	6	7	8	9	10	11	12	13	14	15	16	17	18	19	20
C70	0,50	0,00	0,00	0,00	0,00	0,00	0,00	0,00	0,00	0,00	0,00	0,00	0,00	7,00	3,50	3,50	0,00	0,00	0,00
C71	6,80	0,00	2,70	4,40	1,80	0,00	0,00	4,00	6,80	0,00	5,40	8,70	12,20	28,00	10,60	10,60	32,90	12,50	36,10
C72	0,10	0,00	0,00	0,00	0,00	0,00	0,00	0,00	0,00	0,00	1,80	0,00	0,00	0,00	0,00	0,00	0,00	0,00	0,00
C73	10,00	0,00	0,00	0,00	0,00	1,50	8,90	6,00	15,90	13,00	17,90	17,30	18,30	28,00	14,10	21,20	12,30	6,20	0,00
C74	0,10	0,00	0,00	0,00	0,00	0,00	0,00	0,00	0,00	0,00	0,00	0,00	0,00	0,00	3,50	0,00	0,00	0,00	0,00
C75	0,30	0,00	0,00	0,00	0,00	0,00	0,00	0,00	0,00	0,00	0,00	1,70	2,00	0,00	0,00	0,00	0,00	0,00	0,00
C76	1,60	0,00	0,00	0,00	0,00	0,00	0,00	0,00	0,00	0,00	0,00	1,70	8,10	7,00	10,60	3,50	0,00	0,00	12,00
C77	0,50	0,00	0,00	0,00	0,00	0,00	0,00	0,00	0,00	0,00	0,00	0,00	4,10	0,00	0,00	0,00	0,00	12,50	0,00
C78	0,70	0,00	0,00	0,00	0,00	0,00	0,00	0,00	0,00	0,00	0,00	0,00	2,00	0,00	3,50	0,00	0,00	6,20	24,00
C79	0,80	0,00	0,00	0,00	0,00	0,00	0,00	0,00	0,00	2,20	0,00	0,00	2,00	3,50	3,50	0,00	4,10	6,20	0,00
C80	2,00	0,00	0,00	0,00	0,00	0,00	0,00	0,00	0,00	0,00	0,00	0,00	2,00	7,00	3,50	7,10	16,40	12,50	36,10
C81	2,00	0,00	0,00	2,20	3,60	3,10	1,80	2,00	0,00	2,20	1,80	0,00	0,00	3,50	0,00	7,10	8,20	6,20	0,00
C82	0,10	0,00	0,00	0,00	0,00	0,00	0,00	0,00	0,00	0,00	0,00	0,00	0,00	3,50	0,00	0,00	0,00	0,00	0,00
C83	4,10	0,00	0,00	0,00	0,00	0,00	0,00	2,00	0,00	2,20	1,80	6,90	4,10	10,50	10,60	17,70	32,90	12,50	0,00
C84	0,30	2,80	0,00	0,00	1,80	0,00	0,00	0,00	0,00	0,00	0,00	0,00	0,00	0,00	0,00	0,00	0,00	0,00	0,00
C85	1,20	0,00	0,00	0,00	0,00	0,00	0,00	0,00	0,00	0,00	1,80	1,70	0,00	3,50	7,10	3,50	8,20	0,00	12,00
C88	0,00	0,00	0,00	0,00	0,00	0,00	0,00	0,00	0,00	0,00	0,00	0,00	0,00	0,00	0,00	0,00	0,00	0,00	0,00
C90	2,00	0,00	0,00	0,00	0,00	0,00	0,00	0,00	0,00	2,20	0,00	0,00	4,10	7,00	14,10	10,60	4,10	6,20	12,00
C91	2,50	0,00	0,00	0,00	0,00	0,00	0,00	0,00	0,00	2,20	0,00	3,50	2,00	3,50	3,50	17,70	16,40	12,50	12,00
C92	1,80	0,00	0,00	0,00	0,00	1,50	0,00	2,00	2,30	0,00	1,80	3,50	4,10	7,00	0,00	3,50	4,10	6,20	0,00
C93	0,00	0,00	0,00	0,00	0,00	0,00	0,00	0,00	0,00	0,00	0,00	0,00	0,00	0,00	0,00	0,00	0,00	0,00	0,00
C94	0,10	0,00	0,00	0,00	0,00	0,00	0,00	0,00	0,00	0,00	0,00	0,00	0,00	0,00	0,00	0,00	4,10	0,00	0,00
C95	0,50	0,00	0,00	0,00	0,00	0,00	0,00	0,00	0,00	0,00	1,80	0,00	0,00	3,50	0,00	3,50	4,10	0,00	0,00
C96	0,00	0,00	0,00	0,00	0,00	0,00	0,00	0,00	0,00	0,00	0,00	0,00	0,00	0,00	0,00	0,00	0,00	0,00	0,00
C97	0,00	0,00	0,00	0,00	0,00	0,00	0,00	0,00	0,00	0,00	0,00	0,00	0,00	0,00	0,00	0,00	0,00	0,00	0,00
D00	0,00	0,00	0,00	0,00	0,00	0,00	0,00	0,00	0,00	0,00	0,00	0,00	0,00	0,00	0,00	0,00	0,00	0,00	0,00
D01	0,00	0,00	0,00	0,00	0,00	0,00	0,00	0,00	0,00	0,00	0,00	0,00	0,00	0,00	0,00	0,00	0,00	0,00	0,00
D02	0,10	0,00	0,00	0,00	0,00	0,00	0,00	0,00	0,00	0,00	0,00	0,00	0,00	0,00	0,00	0,00	4,10	0,00	0,00
D03	0,00	0,00	0,00	0,00	0,00	0,00	0,00	0,00	0,00	0,00	0,00	0,00	0,00	0,00	0,00	0,00	0,00	0,00	0,00
D04	0,30	0,00	0,00	0,00	0,00	0,00	0,00	0,00	0,00	0,00	0,00	0,00	0,00	0,00	3,50	0,00	0,00	0,00	12,00
D05	1,00	0,00	0,00	0,00	0,00	1,50	0,00	0,00	0,00	2,20	1,80	3,50	2,00	0,00	3,50	0,00	0,00	0,00	0,00
D06	1,50	0,00	0,00	0,00	0,00	0,00	1,80	2,00	2,30	2,20	3,60	5,20	4,10	0,00	0,00	0,00	0,00	0,00	0,00
D07	0,00	0,00	0,00	0,00	0,00	0,00	0,00	0,00	0,00	0,00	0,00	0,00	0,00	0,00	0,00	0,00	0,00	0,00	0,00
D09	0,00	0,00	0,00	0,00	0,00	0,00	0,00	0,00	0,00	0,00	0,00	0,00	0,00	0,00	0,00	0,00	0,00	0,00	0,00

Tabela 9. Lista kolejności nowotworów złośliwych wg wielkości współczynników standaryzowanych zachorowalności – mężczyźni, 2007 r.

Nowotwór złośliwy	ICD 10	Liczba bezwzględna	Wsp. surowy	Wsp. standaryzowany
			na 100 000	
Ogółem	C00-D09	2141	306,2	243,4
1	2	3	4	5
oskrzela i płuca	C34	553	79,3	61,9
gruczołu krokowego	C61	236	33,9	26,8
pęcherza moczowego	C67	143	20,5	16,3
okreźnicy	C18	128	18,4	14
żołądka	C16	125	17,9	14,2
inne nowotwory złośliwe skóry	C44	113	16,2	12,5
odbytnicy	C20	111	15,9	12,5
krtani	C32	97	13,9	10,7
nerki za wyjątkiem miedniczki nerkowej	C64	66	9,5	7,5
mózgu	C71	54	7,7	6,4
trzustki	C25	49	7	5,4
jądra	C62	30	4,3	3,8
białaczka limfatyczna	C91	28	4	3,9
przełyku	C15	27	3,9	3
bez określenia jego umiejscowienia	C80	27	3,9	3
chłoniaki nieziarnicze rozlane	C83	27	3,9	3,4
skóry	C43	24	3,4	2,8
szpiczak mnogi i nowotwory z komórek plazmatycznych	C90	23	3,3	2,5
wątroby i PŻW	C22	22	3,2	2,3
białaczka szpikowa	C92	20	2,9	2,2
zgięcia esico – odbytniczego	C19	15	2,2	1,7
tkanki łącznej i innych tkanek miękkich	C49	14	2	1,8
choroba Hodgkina	C81	14	2	2,1
inne i nieokreślone postacie chłoniaków nieziarniczych	C85	12	1,7	1,4
wargi	C00	11	1,6	1
wtórne nowotwory złośliwe układu oddechowego i trawiennego	C78	11	1,6	1,2
pęcherzyka żółciowego	C23	10	1,4	1,2
umiejscowień innych i niedokładnie określonych	C76	10	1,4	1,1
wtórny nowotwór złośliwy innych umiejscowień	C79	10	1,4	1,1
dna jamy ustnej	C04	9	1,3	1
części ustnej gardła	C10	8	1,1	0,8
miedniczki nerkowej	C65	8	1,1	0,9
tarczycy	C73	8	1,1	0,9
innych i nieokreślonych części języka	C02	7	1	0,9

migdałka	C09	6	0,9	0,7
części krtaniowej gardła	C13	6	0,9	0,8
kości i chrząstki stawowej kończyn	C40	6	0,9	0,7
wtórne i nieokreślone nowotwory węzłów chłonnych	C77	6	0,9	0,6
części nosowej gardła	C11	5	0,7	0,7
nasady języka	C01	4	0,6	0,5
o innym i bliżej nieokreślonym umiejscowieniu w obrębie wargi, jamy ustnej i gardła	C14	4	0,6	0,4
innych i nie określonych części dróg żółciowych	C24	4	0,6	0,4
przestrzeni zaotrzewnowej i otrzewnej	C48	4	0,6	0,6
innych i nieokreślonych części jamy ustnej	C06	3	0,4	0,4
ślinianki przyusznej	C07	3	0,4	0,3
jelita cienkiego	C17	3	0,4	0,3
serca, śródpiersia i opłucnej	C38	3	0,4	0,6
kości i chrząstki stawowej o innym i nieokreślonym umiejscowieniu	C41	3	0,4	0,4
białaczka z komórek nieokreślonego rodzaju	C95	3	0,4	0,4
dziąsła	C03	2	0,3	0,2
zachyłka gruszkowatego	C12	2	0,3	0,2
innych i niedokładnie określonych narządów trawiennych	C26	2	0,3	0,3
mięsak Kaposi'ego	C46	2	0,3	0,3
sutka	C50	2	0,3	0,3
opon	C70	2	0,3	0,2
chłoniak nieziarniczny guzkowy (grudkowy)	C82	2	0,3	0,3
podniebienia	C05	1	0,1	0,2
innych i nieokreślonych dużych gruczołów ślinowych	C08	1	0,1	0,1
odbytu i kanału odbytu	C21	1	0,1	0,2
jamy nosowej i ucha środkowego	C30	1	0,1	0,1
zatok przynosowych	C31	1	0,1	0,2
tchawicy	C33	1	0,1	0,1
grasicy	C37	1	0,1	0,1
międzybłoniak	C45	1	0,1	0,1
nerwów obwod. i autonom. ukł. nerwowego	C47	1	0,1	0,3
prącia	C60	1	0,1	0,1
moczowodu	C66	1	0,1	0,1

Tabela 10. Lista kolejności nowotworów złośliwych wg wielkości współczynników standaryzowanych zachorowalności – kobiety, 2007 r.

Nowotwory złośliwe	ICD 10	Liczba bezwzględna	Wsp surowy	Wsp standaryzowany
			na 100 000	
Ogółem	C00-D09	2122	289,2	188,7
1	2	3	4	5
sutka	C50	495	67,6	47,3
oskrzela i płuca	C34	206	28,1	17,6
szyjki macicy	C53	139	19	14
trzonu macicy	C54	139	19	13,1
inne nowotwory złośliwe skóry	C44	135	18,4	10,6
jajnika	C56	116	15,8	10,3
okreźnicy	C18	111	15,1	8,7
odbytnicy	C20	77	10,5	6,4
tarczycy	C73	73	10	7,7
żołądka	C16	63	8,6	5
mózgu	C71	50	6,8	4,9
trzustki	C25	48	6,6	3,5
nerki za wyjątkiem miedniczki nerkowej	C64	46	6,3	3,7
pęcherza moczowego	C67	41	5,6	3,3
skóry	C43	32	4,4	2,8
chłoniaki nieziarnicze rozlane	C83	30	4,1	2,4
pęcherzyka żółciowego	C23	22	3	1,3
wątroby i PŻW	C22	21	2,9	1,6
sromu	C51	18	2,5	1,2
białaczka limfatyczna	C91	18	2,5	1,3
bez określenia jego umiejscowienia	C80	15	2	1
choroba Hodgkina	C81	15	2	1,7
szpiczak mnogi i nowotwory z komórek plazmatycznych	C90	15	2	1,3
białaczka szpikowa	C92	13	1,8	1,2
tkanki łącznej i innych tkanek miękkich	C49	12	1,6	1,2
umiejscowień innych i niedokładnie określonych	C76	12	1,6	1,1
rak in situ szyjki macicy	D06	11	1,5	1,2
zgięcia esico – odbytniczego	C19	10	1,4	1
przetyku	C15	9	1,2	0,7
krtani	C32	9	1,2	0,9
inne i nieokreślone postacie chłoniaków nieziarniczych	C85	9	1,2	0,8
innych i nie określonych części dróg żółciowych	C24	8	1,1	0,6
pochwy	C52	8	1,1	0,7
odbytu i kanału odbytu	C21	7	1	0,7
oka	C69	7	1	0,8
rak in situ sutka	D05	7	1	0,7
wtórny nowotwór złośliwy innych umiejscowień	C79	6	0,8	0,5
innych i niedokładnie określonych narządów trawiennych	C26	5	0,7	0,3

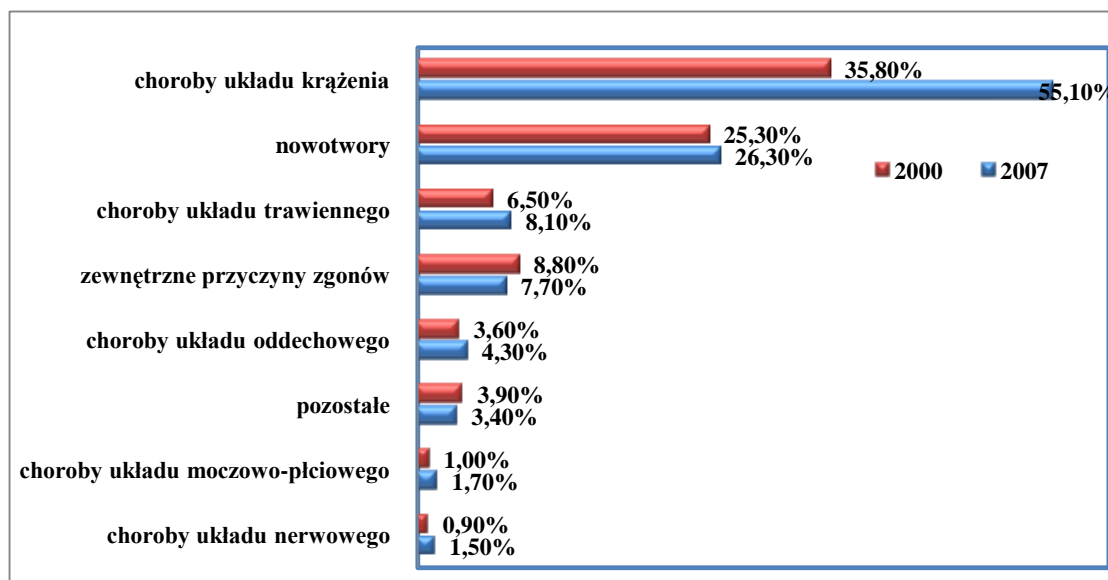
wtórne nowotwory złośliwe układu oddechowego i trawiennego	C78	5	0,7	0,3
innych i nieokreślonych części języka	C02	4	0,5	0,3
opon	C70	4	0,5	0,5
wtórne i nieokreślone nowotwory węzłów chłonnych	C77	4	0,5	0,2
białaczka z komórek nieokreślonego rodzaju	C95	4	0,5	0,4
wargi	C00	3	0,4	0,2
innych i nieokreślonych części jamy ustnej	C06	3	0,4	0,3
części krtaniowej gardła	C13	3	0,4	0,3
ślinianki przyusznej	C07	2	0,3	0,1
innych i nieokreślonych dużych gruczołów ślinowych	C08	2	0,3	0,2
migdałka	C09	2	0,3	0,1
kości i chrząstki stawowej o innym i nieokreślonym umiejscowieniu	C41	2	0,3	0,2
przestrzeni zaotrzewnowej i otrzewnej	C48	2	0,3	0,2
innych i nieokreśl. żeń. narządów płciowych	C57	2	0,3	0,1
innych gruczołów wydzielania wewnętrznego i struktur pokrewnych	C75	2	0,3	0,2
obwodowy i skórny chłoniak z komórek T	C84	2	0,3	0,5
rak in situ skóry	D04	2	0,3	0,2
nasady języka	C01	1	0,1	0,1
dziąsła	C03	1	0,1	0,1
dna jamy ustnej	C04	1	0,1	0,1
części ustnej gardła	C10	1	0,1	0
o innym i bliżej nieokreślonym umiejscowieniu w obrębie wargi, jamy ustnej i gardła	C14	1	0,1	0,1
jelita cienkiego	C17	1	0,1	0,1
serca, śródpiersia i opłucnej	C38	1	0,1	0
kości i chrząstki stawowej kończyn	C40	1	0,1	0,2
międybłoniak	C45	1	0,1	0,1
łożyska	C58	1	0,1	0,1
miedniczki nerkowej	C65	1	0,1	0,1
rdzenia kręgowego, nerwów czaszk. i innych części centr. systemu nerwow.	C72	1	0,1	0,1
nadnerczy	C74	1	0,1	0,1
chłoniak nieziarniczny guzkowy (grudkowy)	C82	1	0,1	0,1
inne białaczki określonego rodzaju	C94	1	0,1	0
rak in situ ucha środkowego i układu oddechowego	D02	1	0,1	0

Tabela 11. Lista kolejności powiatów wg wielkości standaryzowanych współczynników zachorowalności na nowotwory złośliwe ogółem wg płci – 2007 r.

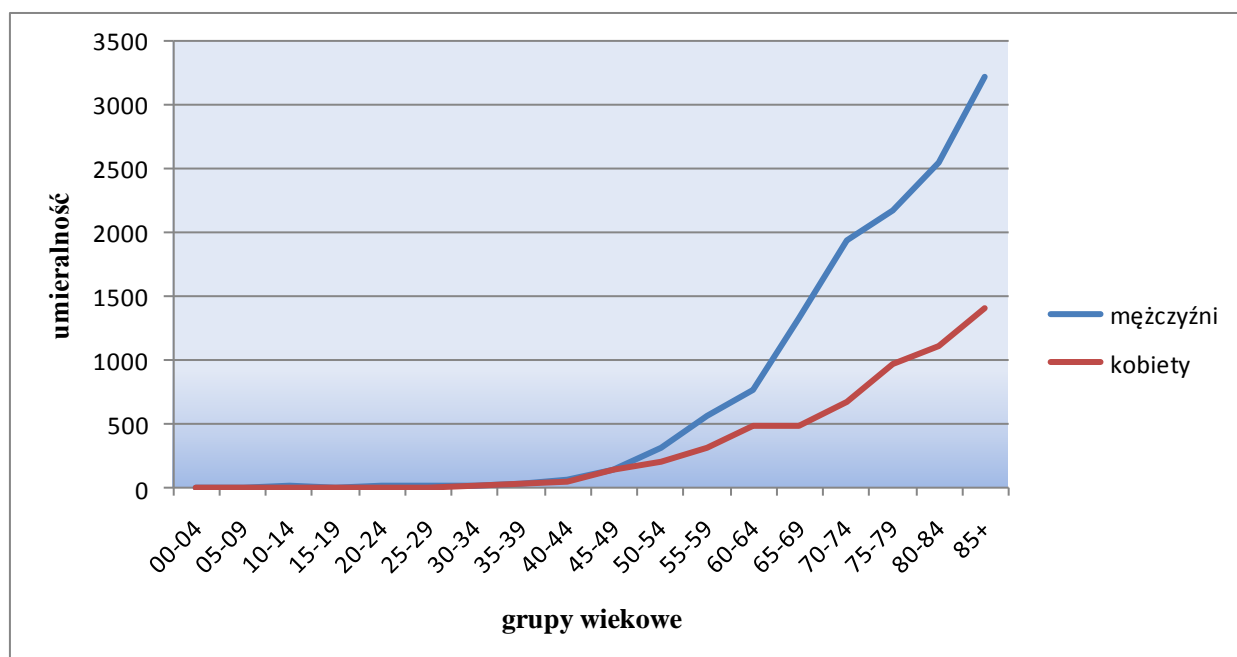
Mężczyźni			Kobiety		
nr kolejny	Powiat	wsp. standaryzowany	Nr kolejny	Powiat	wsp. standaryzowany
1	nowomiejski	460,06	1	M.Olsztyn	400,74
2	M.Olsztyn	386,79	2	nowomiejski	376,09
3	węgorzewski	368,91	3	węgorzewski	368,07
4	działdowski	366,35	4	gizycki	358,81
5	kętrzyński	348,44	5	lidzbarski	347,01
6	gizycki	341,02	6	gołdapski	323,92
7	olecko-gołdapski	333,86	7	działdowski	320,95
8	lidzbarski	330,39	8	ostródzki	301,76
9	braniewski	326,33	9	kętrzyński	296,17
10	M.Elbląg	317,92	10	bartoszycki	283,61
11	elbląski	315,25	11	mragowski	274,39
12	gołdapski	305,81	12	olecko-gołdapski	273,91
13	bartoszycki	302,61	13	braniewski	269,82
14	nidzicki	300,51	14	elbląski	256,69
15	ełcki	270,91	15	olsztyński	250,25
16	piski	269,63	16	iławski	242,26
17	ostródzki	268,44	17	M.Elbląg	240,1
18	iławski	262,97	18	ełcki	225,76
19	mragowski	247,42	19	szczycieński	221,49
20	olsztyński	232,18	20	nidzicki	219,86
21	szczycieński	185,3	21	piski	213,49

6. Zgony na nowotwory złośliwe w województwie warmińsko – mazurskim 2007 r.

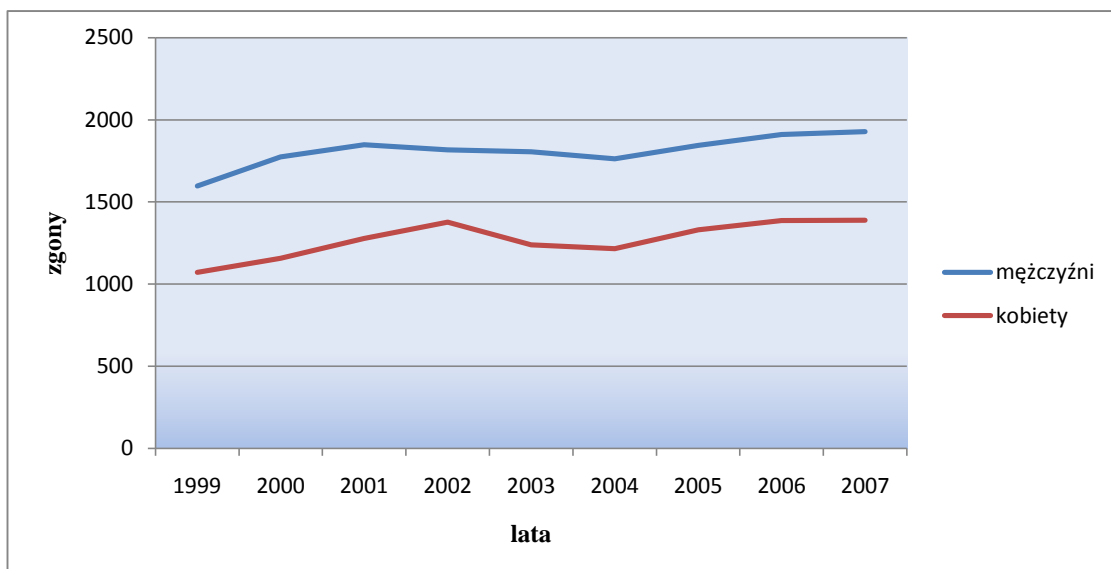
Rysunek 6. Struktura zgonów wg przyczyn w województwie warmińsko – mazurskim w 2000 i 2007 r.



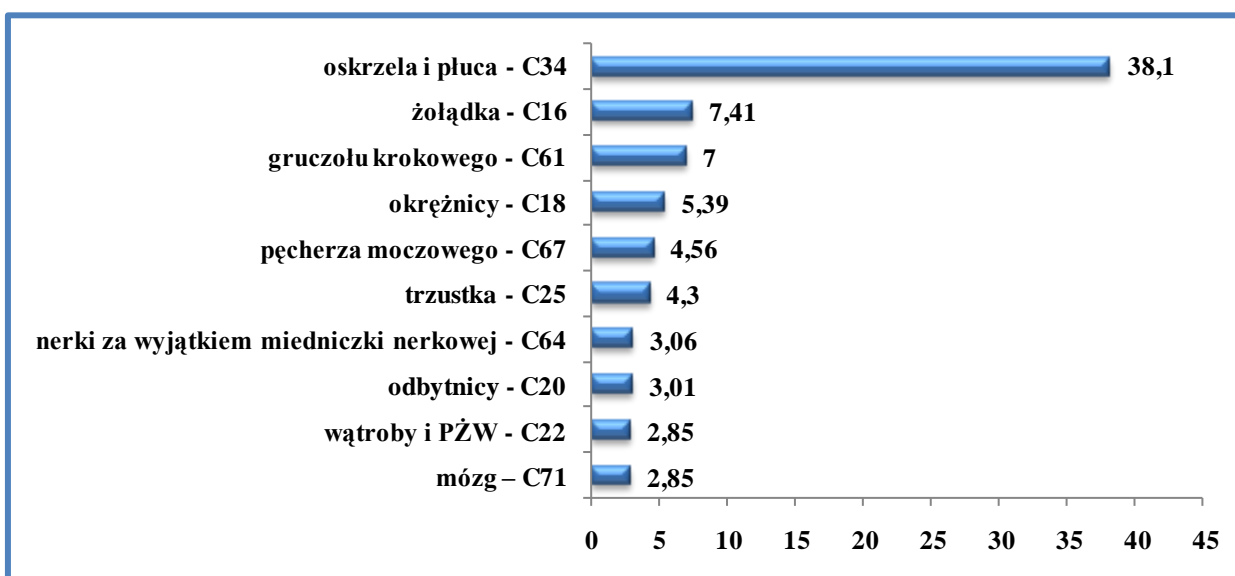
Rysunek 7. Umieralność na nowotwory złośliwe ogółem w 5-letnich grupach wieku mężczyźni i kobiety, 2007 r.



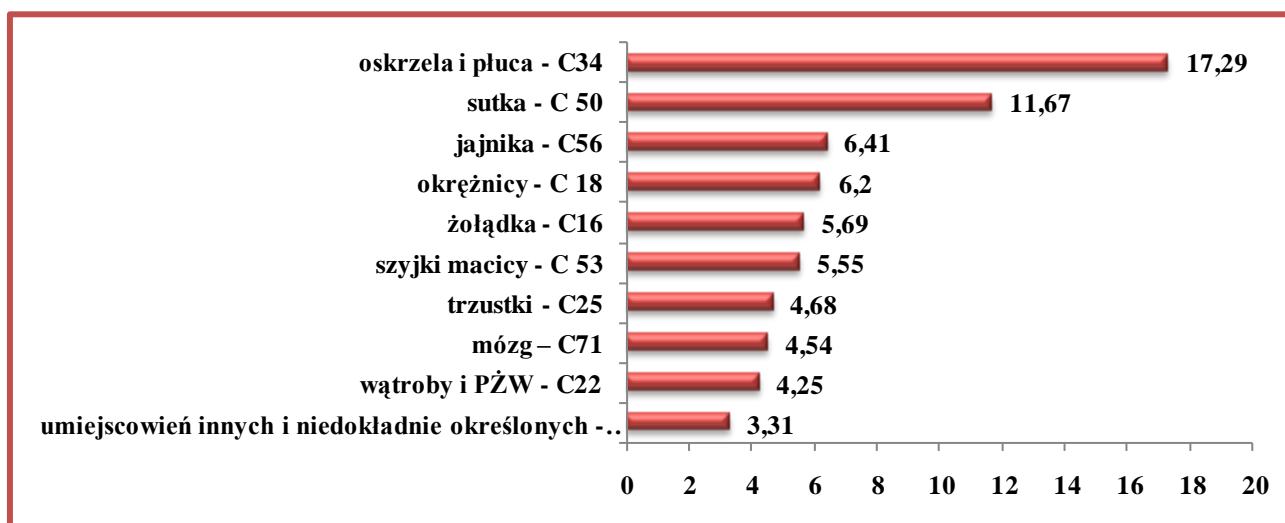
Rysunek 8. Liczba zgonów na nowotwory złośliwe w latach 1999 – 2007, mężczyźni i kobiety



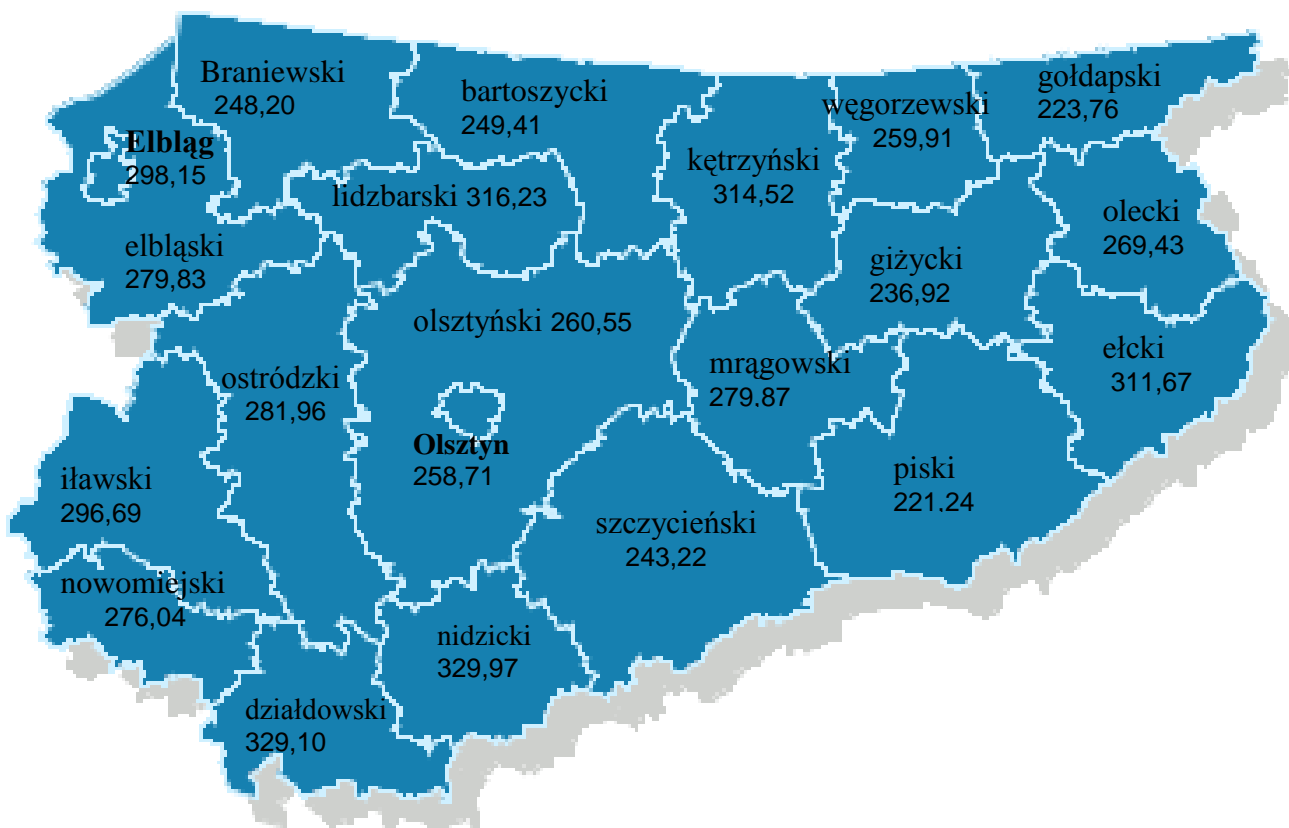
Rysunek 9. Zgony na najczęstsze nowotwory złośliwe w województwie warmińsko – mazurskim, mężczyźni - 2007 r.



Rysunek 10. Zgony na najczęstsze nowotwory złośliwe w województwie warmińsko – mazurskim, kobiety - 2007 r.



Mapa 1. Rozkład geograficzny umieralności na nowotwory złośliwe ogółem w województwie warmińsko – mazurskim, 2007 r. (współczynniki surowe na 100 000), mężczyźni



Mapa 2. Rozkład geograficzny umieralności na nowotwory złośliwe ogółem w województwie warmińsko – mazurskim, 2007 r. (współczynniki surowe na 100 000), kobiety

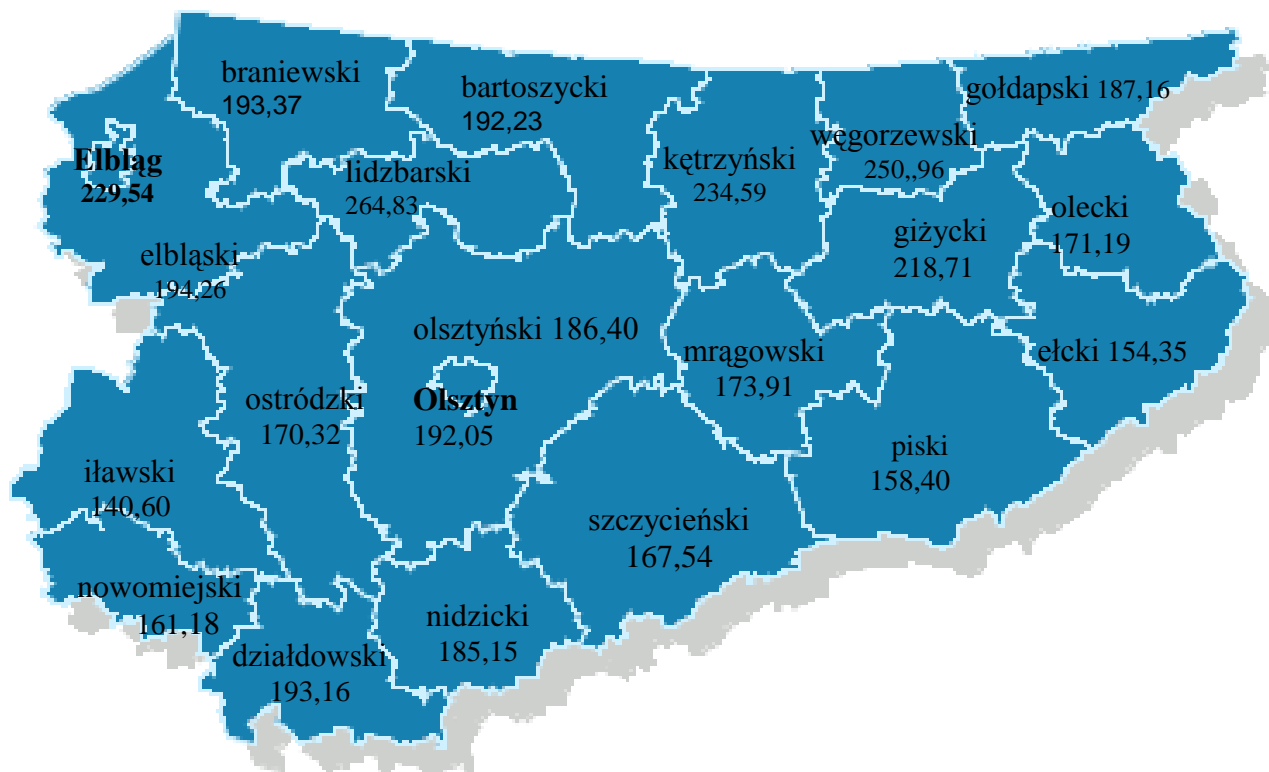


Tabela 12. Zgony na najczęstsze nowotwory złośliwe wg częstości występowania w 2007 r.

MEŹCZYŹNI

Nowotwór złośliwy	ICD 10	liczba bezwzględna	współczynnik surowy	współczynnik standardowy	wskaźnik struktury
oskrzela i płuca	C34	735	105,5	81,3	38,1
żołądka	C16	143	20,5	16	7,41
gruczołu krokowego	C61	135	19,4	14,9	7
okreżnicy	C18	104	14,9	11,5	5,39
pęcherza moczowego	C67	88	12,6	9,4	4,56
nerki za wyjątkiem miedniczki nerkowej	C64	59	8,5	6,6	3,06
odbytnicy	C20	58	8,3	6,3	3,01
wątroby i PŻW	C22	55	7,9	6,1	2,85
mózgu	C71	55	7,9	6,2	2,85
krtani	C32	53	7,6	6	2,75

KOBIETY

Nowotwór złośliwy	ICD10	liczba bezwzględna	współczynnik surowy	współczynnik standardowy	wskaźnik struktury
oskrzela i płuca	C34	240	32,8	20,5	17,29
sutka	C50	162	22,1	13,2	11,67
jajnika	C56	89	12,1	7,3	6,41
okrężnicy	C18	86	11,7	5,8	6,2
żołądka	C16	79	10,8	5,5	5,69
szyjki macicy	C53	77	10,5	6,8	5,55
trzustki	C25	65	8,9	4,7	4,68
mózgu	C71	63	8,6	4,8	4,54
wątroby i PŻW	C22	59	8,1	4,4	4,25
umiejscowień innych i niedokładnie określonych	C76	28	4	2,9	1,45

Tabela 13. Zgony na nowotwory złośliwe wg umiejscowienia i płci – mężczyźni, 2007 r.

Nowotwór złośliwy	ICD10	Liczba bezwzględna	Wsp. sur	Wsp. stand.	wskaźnik struktury	kolejność występowania
			na 100 000			
1	2	3	4	5	6	7
wargi	C00	5	0,7	0,7	0,26	28
nasady języka	C01	1	0,1	0,1	0,05	56
innych i nieokreślonych części języka	C02	5	0,7	0,5	0,26	29
dziąsła	C03	0	0	0	0	-
dna jamy ustnej	C04	7	1	0,8	0,36	24
podniebienia	C05	1	0,1	0,1	0,05	57
innych i nieokreślonych części jamy ustnej	C06	2	0,3	0,3	0,1	48
ślinianki przyusznej	C07	1	0,1	0,1	0,05	58
innych i nieokreśl. duż. gruczołów ślinowych	C08	3	0,4	0,3	0,16	41
migdałka	C09	3	0,4	0,3	0,16	42
części ustnej gardła	C10	7	1	0,8	0,36	25
części nosowej gardła	C11	2	0,3	0,2	0,1	49
zachyłka gruszkowatego	C12	3	0,4	0,3	0,16	43

części krtaniowej gardła	C13	4	0,6	0,5	0,21	31
innym i bliżej nieokreślonym umiejscowieniu w obrębie wargi, jamy ustnej i gardła	C14	6	0,9	0,7	0,31	27
przetyku	C15	34	4,9	3,7	1,76	12
żołądka	C16	143	20,5	16	7,41	2
jelita cienkiego	C17	3	0,4	0,3	0,16	44
okrężnicy	C18	104	14,9	11,5	5,39	4
zgięcia esiczo-odbytniczego	C19	4	0,6	0,5	0,21	32
odbytnicy	C20	58	8,3	6,3	3,01	8
odbytu i kanału odbytu	C21	12	1,7	1,5	0,62	20
wątroby i PŻW	C22	55	7,9	6,1	2,85	9
pęcherzyka żółciowego	C23	7	1	0,7	0,36	26
innych i nie okreś. części dróg żółciowych	C24	10	1,4	1	0,52	21
trzustki	C25	83	11,9	9,1	4,3	6
innych i niedok. okreś. narządów trawiennych	C26	18	2,6	2,1	0,93	17
jamy nosowej i ucha środkowego	C30	0	0	0	0	-
zatok przynosowych	C31	1	0,1	0,1	0,05	59
krtani	C32	53	7,6	6	2,75	11
tchawicy	C33	2	0,3	0,3	0,1	50
oskrzela i płuca	C34	735	105,5	81,3	38,1	1
grasicy	C37	0	0	0	0	-
serca, śródpiersia i opłucnej	C38	4	0,6	0,5	0,21	33
innych i niedokł. okreś. części ukł. oddech. i narządów klatki piersiowej	C39	2	0,3	0,2	0,1	51
kości i chrząstki stawowej kończyn	C40	4	0,6	0,6	0,21	34
kości i chrząstki stawowej o innym i nieokreślonym umiejscowieniu	C41	9	1,3	1,1	0,47	22
czerniak złośliwy skóry	C43	17	2,4	1,9	0,88	18
inne nowotwory złośliwe skóry	C44	4	0,6	0,5	0,21	35
międzybłoniak	C45	2	0,3	0,2	0,1	52
mięsak Kaposi'ego	C46	1	0,1	0,1	0,05	60
nerwów obwodow. i autonom. ukł. nerwowego	C47	0	0	0	0	-
przestrzeni zaotrzewnowej i otrzewnej	C48	4	0,6	0,5	0,21	36
tkanki łącznej i innych tkanek miękkich	C49	4	0,6	0,5	0,21	37
sutka	C50	1	0,1	0,1	0,05	61
sromu	C51	0	0	0	0	-
pochwy	C52	0	0	0	0	-
szyjki macicy	C53	0	0	0	0	-
trzonu macicy	C54	0	0	0	0	-
nieokreślonej części macicy	C55	0	0	0	0	-
jajnika	C56	0	0	0	0	-

innych i nieokreś. żeń. narządów płciowych	C57	0	0	0	0	-
łożyska	C58	0	0	0	0	-
prącia	C60	4	0,6	0,5	0,21	38
gruczołu krokowego	C61	135	19,4	14,9	7	3
jądra	C62	3	0,4	0,2	0,16	45
innych i nieokreś. męś. narządów płciowych	C63	1	0,1	0,1	0,05	62
nerki za wyjątkiem miedniczki nerkowej	C64	59	8,5	6,6	3,06	7
miedniczki nerkowej	C65	1	0,1	0,2	0,05	63
moczowodu	C66	2	0,3	0,2	0,1	53
pęcherza moczowego	C67	88	12,6	9,4	4,56	5
innych i nieokreślonych narządów moczowych	C68	2	0,3	0,1	0,1	54
oka	C69	0	0	0	0	-
opon	C70	0	0	0	0	-
mózgu	C71	55	7,9	6,2	2,85	10
rdzenia kręgowego, nerwów czaszkowych i innych części centralnego syst. nerwowego	C72	3	0,4	0,5	0,16	46
tarczycy	C73	1	0,1	0,1	0,05	64
nadnerczy	C74	3	0,4	0,4	0,16	47
innych gruczołów wydzielania wewnętrznego i struktur pokrewnych	C75	1	0,1	0,1	0,05	65
umiejęscowień innych i niedokł. określonych	C76	28	4	2,9	1,45	14
wtórne i nieokreślone węzłów chłonnych	C77	0	0	0	0	-
wtórne nowotwory złośliwe układu oddechowego i trawiennego	C78	0	0	0	0	-
wtórny innych umiejscowień	C79	0	0	0	0	-
bez określenia jego umiejscowienia	C80	5	0,7	0,5	0,26	30
choroba Hodgkina	C81	4	0,6	0,5	0,21	39
chłoniak nieziarniczy guzkowy (grudkowy)	C82	1	0,1	0,1	0,05	66
chłoniaki nieziarnicze rozlane	C83	4	0,6	0,5	0,21	40
obwodowy i skórny chłoniak z komórek T	C84	0	0	0	0	-
inne i nieokreślone postacie chłoniaków nieziarniczych	C85	26	3,7	2,9	1,35	15
łośliwe choroby immunoproliferacyjne	C88	1	0,1	0,1	0,05	67
szpiczak mnogi i nowotwory z komórek plazmatycznych	C90	14	2	1,6	0,73	19
białaczka limfatyczna	C91	32	4,6	3,9	1,66	13
białaczka szpikowa	C92	20	2,9	2,5	1,04	16
białaczka monocytowa	C93	1	0,1	0,1	0,05	68
inne białaczki określonego rodzaju	C94	2	0,3	0,3	0,1	55

białaczka z komórek nieokreślonego rodzaju	C95	0	0	0	0	-
inny i nieokreślony tk. limfatycznej, krwiotwórczej i tkanek pokrewnych	C96	9	1,3	1	0,47	23
niezależnych mnogich umiejscowień	C97	0	0	0	0	-
rak in situ jamy ustnej, przełyku i żołądka	D00	0	0	0	0	-
rak in situ innych i nieokreśl. części narządów trawiennych	D01	0	0	0	0	-
rak in situ ucha środ. i ukł. oddechowego	D02	0	0	0	0	-
czerniak in situ	D03	0	0	0	0	-
rak in situ skóry	D04	0	0	0	0	-
rak in situ sutka	D05	0	0	0	0	-
rak in situ szyjki macicy	D06	0	0	0	0	-
rak in situ innych i nieokreśl. narządów płciowych	D07	0	0	0	0	-
rak in situ innych i nieokreślonych umiejscowień	D09	0	0	0	0	-

Tabela 14. Zgony na nowotwory złośliwe wg umiejscowienia i płci – kobiety, 2007r.

Nowotwór złośliwy	ICD10	Liczba bezwzględna	Wsp surowy	Wsp standaryzowany	Wskaźnik struktury	kolejność występowania
			na 100 000			
1	2	3	4	5	6	7
wargi	C00	0	0	0	0	-
nasady języka	C01	0	0	0	0	-
innych i nieokreślonych części języka	C02	1	0,1	0,1	0,07	47
dziąsła	C03	0	0	0	0	-
dna jamy ustnej	C04	0	0	0	0	-
podniebienia	C05	0	0	0	0	-
innych i nieokreśl. części jamy ustnej	C06	1	0,1	0,1	0,07	48
ślinianki przyusznej	C07	0	0	0	0	-
innych i nieokreślonych dużych gruczołów ślinowych	C08	1	0,1	0,1	0,07	49
migdałka	C09	0	0	0	0	-
części ustnej gardła	C10	0	0	0	0	-
części nosowej gardła	C11	4	0,5	0,4	0,29	36
zachyłka gruszkowatego	C12	0	0	0	0	-
części krtaniowej gardła	C13	2	0,3	0,2	0,14	42
innym i bliżej nieokreśl. umiejscowieniu w obrębie wargi, jamy ustnej i gardła	C14	1	0,1	0	0,07	50

przelyku	C15	6	0,8	0,5	0,43	32
żołądka	C16	79	10,8	5,5	5,69	5
jelita cienkiego	C17	1	0,1	0,1	0,07	51
okreźnicy	C18	86	11,7	5,8	6,2	4
zgięcia esiczo-odbytniczego	C19	6	0,8	0,5	0,43	33
odbytnicy	C20	37	5	2,7	2,67	12
odbytu i kanału odbytu	C21	8	1,1	0,5	0,58	28
wątroby i PŻW	C22	59	8,1	4,4	4,25	9
pęcherzyka żółciowego	C23	26	3,5	1,9	1,87	14
innych i nie określonych części dróg żółciowych	C24	20	2,7	1,3	1,44	16
trzustki	C25	65	8,9	4,7	4,68	7
innych i niedokładnie określonych narządów trawiennych	C26	18	2,5	1,5	1,3	18
jamy nosowej i ucha środkowego	C30	1	0,1	0,1	0,07	52
zatok przynosowych	C31	2	0,3	0,1	0,14	43
krtani	C32	11	1,5	1	0,79	23
tchawicy	C33	0	0	0	0	-
oskrzela i płuca	C34	240	32,8	20,5	17,29	1
grasicy	C37	1	0,1	0,1	0,07	53
serca, śródpiersia i opłucnej	C38	1	0,1	0,1	0,07	54
innych i niedokł. określ. części ukł. oddechowego i narząd. Kl. piersiowej	C39	2	0,3	0,2	0,14	44
kości i chrząstki stawowej kończyn	C40	1	0,1	0,1	0,07	55
kości i chrząstki stawowej o innym i nieokreślonym umiejscowieniu	C41	4	0,5	0,4	0,29	37
czerniak złośliwy skóry	C43	18	2,5	1,4	1,3	19
inne nowotwory złośliwe skóry	C44	6	0,8	0,4	0,43	34
międzybłoniak	C45	0	0	0	0	-
mięsak Kaposi'ego	C46	0	0	0	0	-
nerwów obwodowych i autonomicznego układu nerwowego	C47	0	0	0	0	-
przestrzeni zaotrzewnowej i otrzewnej	C48	2	0,3	0,3	0,14	45
tkanki łącznej i innych tkanek miękkich	C49	3	0,4	0,2	0,22	38
sutka	C50	162	22,1	13,2	11,67	2
sromu	C51	10	1,4	0,6	0,72	25
pochwy	C52	1	0,1	0,1	0,07	56
szyjki macicy	C53	77	10,5	6,8	5,55	6
trzonu macicy	C54	19	2,6	1,3	1,37	17
nieokreślonej części macicy	C55	9	1,2	0,7	0,65	26
jajnika	C56	89	12,1	7,3	6,41	3
innych i nieokreśl. żeń. narządów płciowych	C57	12	1,6	0,9	0,86	22
łożyska	C58	0	0	0	0	-
prącia	C60	0	0	0	0	-
gruczołu krokowego	C61	0	0	0	0	-
jądra	C62	0	0	0	0	-
innych i nieokreślonych męskich narządów płciowych	C63	0	0	0	0	-
nerki	C64	41	5,6	2,8	2,95	11
miedniczki nerkowej	C65	0	0	0	0	-
moczowodu	C66	0	0	0	0	-
pęcherza moczowego	C67	16	2,2	1,3	1,15	20

innych i nieokreślonych narządów moczowych	C68	3	0,4	0,2	0,22	39
oka	C69	3	0,4	0,2	0,22	40
opon	C70	1	0,1	0,1	0,07	57
mózgu	C71	63	8,6	4,8	4,54	8
rdzenia kręgowego, nerwów czaszk. i innych części centr. Syst. nerwowego	C72	0	0	0	0	-
tarczycy	C73	7	1	0,6	0,5	29
nadnerczy	C74	0	0	0	0	-
innych gruczołów wydzielania wewnętrznego i struktur pokrewnych	C75	3	0,4	0,2	0,22	41
umiejszczeń innych i niedokładnie określonych	C76	46	6,3	2,9	3,31	10
wtórne i nieokreślone węzłów chłonnych	C77	0	0	0	0	-
wtórne nowotwory złośliwe ukł. oddechowego i trawiennego	C78	0	0	0	0	-
wtórny nowotwór złośliwy innych umiejscowień	C79	0	0	0	0	-
bez określenia jego umiejscowienia	C80	7	1	0,5	0,5	30
choroba Hodgkina	C81	9	1,2	0,6	0,65	27
chłoniak nieziarniczny guzkowy (grudkowy)	C82	2	0,3	0,1	0,14	46
chłoniaki nieziarnicze rozlane	C83	5	0,7	0,5	0,36	35
obwodowy i skórny chłoniak z kom. T	C84	1	0,1	0,1	0,07	58
inne i nieokreślone postacie chłoniaków nieziarnicznych	C85	22	3	1,4	1,59	15
złośliwe choroby immunoproliferacyjne	C88	0	0	0	0	-
szpiczak mnogi i nowotwory z komórek plazmatycznych	C90	16	2,2	1,1	1,15	21
białaczka limfatyczna	C91	30	4,1	2	2,16	13
białaczka szpikowa	C92	11	1,5	0,8	0,79	24
białaczka monocytowa	C93	1	0,1	0,1	0,07	59
inne białaczki określonego rodzaju	C94	1	0,1	0,1	0,07	60
białaczka z komórek nieokreślonego rodzaju	C95	1	0,1	0	0,07	61
inny i nieokreślony tkanki limfatycznej, krwiotwórczej i tkanek pokrewnych	C96	7	1	0,4	0,5	31
nowotwory złośliwe niezależnych mnogich umiejscowień	C97	0	0	0	0	-
rak in situ jamy ustnej, przełyku i żołądka	D00	0	0	0	0	-
raki in situ innych i nieuk. części narządów trawiennych	D01	0	0	0	0	-
rak in situ ucha środkowego i układu oddechowego	D02	0	0	0	0	-
czerniak in situ	D03	0	0	0	0	-
rak in situ skóry	D04	0	0	0	0	-
rak in situ sutka	D05	0	0	0	0	-
rak in situ szyjki macicy	D06	0	0	0	0	-
rak in situ innych i nieokreślonych narządów płciowych	D07	0	0	0	0	-
rak in situ innych i nieokreślonych umiejscowień	D09	0	0	0	0	-

Tabela 15. Wskaźniki zachorowania/zgony na nowotwory złośliwe wg płci i umiejscowienia – 2007 r.

ICD10	C00-D09	C00	C01	C02	C03	C04	C05	C06	C07	C08	C09	C10	C11	C12
mężczyźni	1,11	2,20	4,00	1,40	-*	1,29	1,00	1,50	3,00	0,33	2,00	1,14	2,50	0,67
kobiety	1,53	-*	-*	4,00	-*	-*	-*	3,00	-*	2,00	-*	-*	#	-°

ICD10	C13	C14	C15	C16	C17	C18	C19	C20	C21	C22	C23	C24	C25	C26
mężczyźni	1,50	0,67	0,79	0,87	1,00	1,23	3,75	1,91	0,08	0,40	1,43	0,40	0,59	0,11
kobiety	1,50	1	1,50	0,80	1,00	1,29	1,67	2,08	0,88	0,36	0,85	0,40	0,74	0,28

ICD10	C30	C31	C32	C33	C34	C37	C38	C39	C40	C41	C43	C44	C45	C46
mężczyźni	-*	1,00	1,83	0,50	0,75	-*	0,75	#	1,50	0,33	1,41	28,25	0,50	2,00
kobiety	#	#	0,82	-°	0,86	#	1,00	#	1,00	0,50	1,78	22,50	-*	-°

ICD10	C47	C48	C49	C50	C51	C52	C53	C54	C55	C56	C57	C58	C60	C61
mężczyźni	-*	1,00	3,50	2,00	-°	-°	-°	-°	-°	-°	-°	-°	0,25	1,75
kobiety	-°	1,00	4,00	3,06	1,80	8,00	1,81	7,32	#	1,30	0,17	-*	-°	-°

ICD10	C62	C63	C64	C65	C66	C67	C68	C69	C70	C71	C72	C73	C74	C75
mężczyźni	10,00	#	1,12	8,00	0,50	1,63	#	-*	-*	0,98	#	8,00	0,33	#
kobiety	-°	-°	1,12	-*	-°	2,56	#	2,33	4,00	0,79	-*	10,43	-*	0,67

ICD10	C76	C77	C78	C79	C80	C81	C82	C83	C84	C85	C88	C90	C91	C92
mężczyźni	0,36	-*	-*	-*	5,40	3,50	2,00	6,75	-°	0,46	#	1,64	0,88	1,00
kobiety	0,26	-*	-*	-*	2,14	1,67	0,50	6,00	2,00	0,41	-°	0,94	0,60	1,18

ICD10	C93	C94	C95	C96	C97	D00	D01	D02	D03	D04	D05	D06	D07	D09
mężczyźni	#	#	-*	#	-°	-°	-°	-°	-°	-*	-°	-°	-°	-°
kobiety	#	1,00	4,00	#	-°	-°	-°	-*	-°	-*	-*	-*	-°	

° - brak odnotowanych zachorowań i zgonów

* - brak odnotowanych zgonów

- brak odnotowanych zachorowań

Skrót X rewizji Międzynarodowej Statystycznej Klasyfikacji Chorób i Problemów Zdrowotnych

C00-C75 Nowotwory złośliwe o określonym umiejscowieniu uznane lub podejrzane jako pierwotne, za wyjątkiem nowotworów tkanki limfatycznej, krwiotwórczej i tkanek pokrewnych:

C00-C14	Wargi, jamy ustnej i gardła
C15-C26	Narządów trawiennych
C30-C39	Układu oddechowego i narządów klatki piersiowej
C40-C41	Kości i chrząstki stawowej
C43-C44	Skóry
C45-C49	Międzybłonna (mesotelialne) i tkanek miękkich
C50	Sutka
C51-C58	Żeńskich narządów płciowych
C60-C63	Męskich narządów płciowych
C64-C68	Układu moczowego
C69-C72	Oka, mózgu i innych części centralnego systemu nerwowego
C73-C75	Tarczycy i innych gruczołów wydzielania wewnętrznego
C76-C80	Nowotwory złośliwe o niedokładnie określonym, wtórnym i nieokreślonym umiejscowieniu
C81-C96	Nowotwory złośliwe uznane lub podejrzane jako pierwotne tkanki limfatycznej, krwiotwórczej i tkanek pokrewnych
C97	Nowotwory złośliwe niezależnych (pierwotnych) mnogich umiejscowień
D00-D09	Nowotwory in situ

Nowotwory złośliwe wargi, jamy ustnej i gardła (C00-C14)

C00* Nowotwory złośliwe wargi

Nie obejmuje: skóry wargi (C43.0, C44.0)

C01 Nowotwór złośliwy nasady języka

Powierzchnia grzbietowa języka

Ustalona część języka BNO

Tyłna jedna trzecia część języka

C02* Nowotwór złośliwy innych i nieokreślonych części języka

C03* Nowotwór złośliwy dziąsła

Obejmuje: błona śluzowa brzegu zębodołu dziąsło

Nie obejmuje: nowotwory złośliwe zębopochodne (C41.0-C41.1)

C04* Nowotwór złośliwy dna jamy ustnej

C05* Nowotwór złośliwy podniebienia

C06* Nowotwór złośliwy innych i nieokreślonych części jamy ustnej

C07 Nowotwór złośliwy ślinianki przyusznej

C08* Nowotwór złośliwy innych i nieokreślonych dużych gruczołów ślinowych

Nie obejmuje: nowotwory złośliwe małych gruczołów ślinowych, które są klasyfikowane zgodnie z ich umiejscowieniem anatomicznym

nowotwory złośliwe małych gruczołów ślinowych BNO (C06.9)

nowotwory złośliwe ślinianki przyusznej (C07)

C09* Nowotwory złośliwe migdałka

Nie obejmuje: migdałek językowy (C02.4)

migdałek gardłowy (C 11.1)

C10* Nowotwór złośliwy części ustnej gardła (oropharynx)

Nie obejmuje: Migdałek (C09.-)

C11* Nowotwór złośliwy części nosowej gardła (nasopharynx)

C12 Nowotwór złośliwy zachyłka gruszkowatego

Zachyłek gruszkowaty

C13* Nowotwór złośliwy części krtaniowej gardła (hypopharynx)

Nie obejmuje: zachyłek gruszkowaty (C12)

C14* Nowotwór złośliwy o innym i bliżej nieokreślonym umiejscowieniu w obrębie wargi, jamy ustnej i gardła

Nie obejmuje: jama ustna BNO (C06.9)

Nowotwory złośliwe narządów trawiennych (C15-C26)

C15* Nowotwór złośliwy przełyku

C16* Nowotwór złośliwy żołądka

C17* Nowotwór złośliwy jelita cienkiego

C18* Nowotwór złośliwy okrężnicy

C19 Nowotwór złośliwy zgięcia esiczo-odbytniczego

Okrężnica z odbytnicą

Zgięcie krzyżowe (okrężnicy esowatej)

C20 Nowotwór złośliwy odbytnicy

Bańka odbytnicy

C21 Nowotwór złośliwy odbytu i kanału odbytu

C22* Nowotwór złośliwy wątroby i przewodów żółciowych wewnątrzwątrobowych

Nie obejmuje: drogi żółciowe BNO (C24.9), wtórne nowotwory złośliwe wątroby (C78.8)

C23 Nowotwór złośliwy pęcherzyka żółciowego

C24* Nowotwór złośliwy innych i nie określonych części dróg żółciowych

Nie obejmuje: wewnątrzwątrobowe drogi żółciowe (C22.1)

C25* Nowotwór złośliwy trzustki

C26* Nowotwór złośliwy innych i niedokładnie określonych narządów trawiennych

Nie obejmuje: otrzewna i przestrzeń zaotrzewnowa (C48.-)

Nowotwory złośliwe narządów oddechowych i klatki piersiowej (C30-C39)

Obejmuje: ucho środkowe

Nie obejmuje: międzybłoniak (C45.-)

C30* Nowotwór złośliwy jamy nosowej i ucha środkowego

C31* Nowotwór złośliwy zatok przynosowych

C32* Nowotwór złośliwy krtani

C33 Nowotwór złośliwy tchawicy

C34* Nowotwór złośliwy oskrzela i płuca

C37 Nowotwór złośliwy grasicy

C38* Nowotwór złośliwy serca, śródpiersia i opłucnej

Nie obejmuje: międzybłoniak (C45.-)

C39* Nowotwór złośliwy innych i niedokładnie określonych części układu oddechowego i narządów klatki piersiowej

Nie obejmuje: narządy wewnątrz klatki piersiowej BNO (C76.1)

narządy klatki piersiowej BNO (C76.1)

Nowotwory złośliwe kości i chrząstki stawowej (C40 – C41)

C40* Nowotwór złośliwy kości i chrząstki stawowej kończyn

C41* Nowotwór złośliwy Kości i chrząstki stawowej o innym i nieokreślonym umiejscowieniu

Nie obejmuje: kości kończyn (C40.-)

chrząstki:

* ucha (C49. 1)

* krtani (C32.3)

* kończyn (C40.-)

* nosa (C30.0)

Czerniak i inne nowotwory złośliwe skóry (C43-C44)

C43* Czerniak złośliwy skóry

Obejmuje: kod morfologiczny M872-M879 z określeniem charakteru nowotworu przez kod /3

Nie obejmuje: czerniak złośliwy skóry narządów płciowych (C51-C52, C60.-, C63.-)

C44* Inne nowotwory złośliwe skóry

Obejmuje: nowotwory złośliwe:

* gruczołów łojowych

* gruczołów potowych

Nie obejmuje: mięsak Kaposi'ego (C46.-)

czerniak złośliwy skóry (C43.-)

skóry narządów płciowych (C51-C52, C60.-, C63.-)

Nowotwory złośliwe międzybłonna i tkanek miękkich (C45-C49)

C45* Międzybłoniak

Obejmuje: kod morfologiczny M905 z kodem charakteru nowotworu /3

C46* Mięsak Kaposi'ego

Obejmuje: kod morfologiczny M9140 z kodem charakteru nowotworu /3

C47* Nowotwory złośliwe nerwów obwodowych i autonomicznego układu nerwowego

Obejmuje: nerwy i zwoje układu współczulnego i przywspółczulnego

C48* Nowotwór złośliwy przestrzeni zaotrzewnowej i otrzewnej

Nie obejmuje: mięsak Kaposi'ego (C46.1), międzybłoniak (C45.-)

C49* Nowotwory złośliwe tkanki łącznej i innych tkanek miękkich

Obejmuje: naczynia krwionośne

błonę maziową

chrząstkę

powieź

tłuszcz

wiązadła, z wyjątkiem wiaźadeł macicy

naczynia limfatyczne

mięśnie

kaletkę maziową

ścięgna (pochewki)

Nie obejmuje: chrząstki:

* ucha (C40-C41)

* krtani (C32.3)

* nosa (C30.0)

tkanka łączna sutka (C50.-)
mięsak Kaposi'ego (C46.-)
międzybłoniak (C45.-)
nerwy obwodowe i autonomicznego układu nerwowego (C47.-)
otrzewna (C48.-)
przestrzeń zaotrzewnowa (C48.0)

Nowotwór złośliwy sutka (C50)

C50* Nowotwór złośliwy sutka

Obejmuje: tkanka łączna sutka

Nie obejmuje: skóra sutka (C43.5,C44.5)

Nowotwory złośliwe żeńskich narządów płciowych (C51-C58)

Obejmuje: skóra żeńskich narządów płciowych

C51* Nowotwór złośliwy sromu

C52 Nowotwór złośliwy pochwy

C53* Nowotwór złośliwy szyjki macicy

C54* Nowotwór złośliwy trzonu macicy

C55 Nowotwór złośliwy nieokreślonej części macicy

C56 Nowotwór złośliwy jajnika

C57* Nowotwór złośliwy innych i nieokreślonych żeńskich narządów płciowych

C58 Nowotwór złośliwy łóżyska

Rak kosmówkowy BNO

Nabłoniak kosmówkowy BNO

Nie obejmuje: gruczolak kosmówkowy (niszczący) (D39.2)

zaśniad groniasty:

* BNO (001 .9)

* inwazyjny (D39.2)

* złośliwy (D39.2)

Nowotwory złośliwe męskich narządów płciowych (C60-C63)

C60* Nowotwór złośliwy prącia

C61 Nowotwór złośliwy gruczołu krokowego

C62* Nowotwór złośliwy jądra

C63* Nowotwór złośliwy innych i nieokreślonych męskich narządów płciowych

Nowotwory złośliwe układu moczowego (C64-C68)

C64 Nowotwór złośliwy nerki za wyjątkiem miedniczki nerkowej

Nie obejmuje: nerkowe:

* kielichy (C65)

* miedniczki (C65)

C65 Nowotwór złośliwy miedniczki nerkowej

Przejście miedniczkowo-moczowodowe

Kielichy nerkowe

C66 Nowotwór złośliwy moczowodu

Nie obejmuje: ujście moczowodu do pęcherza (C67.6)

C67* Nowotwór złośliwy pęcherza moczowego

C68* Nowotwór złośliwy innych i nieokreślonych narządów moczowych

Nie obejmuje: układ moczowo-płciowy BNO-

* żeński (C57.9)

* męski (C63.9)

Nowotwory złośliwe oka, mózgu i innych części centralnego systemu nerwowego (C69-C72)

C69* Nowotwór złośliwy oka

Nie obejmuje: tkanka łączna powieki (C49.0)

powieka (skóra) (C43.1,C44.1)

nerw wzrokowy (C72.3)

C70* Nowotwór złośliwy opon

C71* Nowotwór złośliwy mózgu

Nie obejmuje: nerwy czaszkowe (C72.2-C72.5)

tkanka pozagąłkowa (C69.6)

C72* Nowotwór złośliwy rdzenia kręgowego, nerwów czaszkowych i innych części centralnego systemu nerwowego

Nie obejmuje: opony (C70.-)

nerwy obwodowe i autonomicznego układu nerwowego (C47.-)

Nowotwory złośliwe tarczycy i innych gruczołów wydzielania wewnętrznego (C73-C75)

C73 Nowotwór złośliwy tarczycy

C74* Nowotwór złośliwy nadnerczy

C75* Nowotwór złośliwy innych gruczołów wydzielania wewnętrznego i struktur pokrewnych

Nie obejmuje: nadnercza (C74.-)

wyspy trzustkowe (C25.4)

jajnik (C56)

jądro (C62)

grasica (C37)

tarczyca (C73)

Nowotwory złośliwe niedokładnie określone, wtórne i o nieokreślonym umiejscowieniu (C76-C80)

C76* Nowotwór złośliwy umiejscowień innych i niedokładnie określonych

Nie obejmuje: nowotwory złośliwe:

* układu moczowo-płciowego BNO:

* męskiego (C57.9)

* żeńskiego (C63.9)

* tkanki limfatycznej, krwiotwórczej i pokrewnych (C81-C96)

* umiejscowień nieokreślonych (C80)

C77* Wtórne i nieokreślone nowotwory węzłów chłonnych

Nie obejmuje: nowotworów złośliwych węzłów chłonnych określonych jako pierwotne (C81-C88, C96.-)

C78* Wtórne nowotwory złośliwe układu oddechowego i trawiennego

C79* Wtórny nowotwór złośliwy innych umiejscowień

C80 Nowotwór złośliwy bez określenia jego umiejscowienia

Nowotwór złośliwy
Rak
Rakowatość
Uogólniony:
* nowotwór złośliwy
o nieokreślonym umiejscowieniu (pierwotny)
(wtórny)
* proces złośliwy
Proces złośliwy
Rak mnogi
Wyniszczenie nowotworowe
Umiejscowienie pierwotne nieznanne

Nowotwory złośliwe tkanki limfatycznej, krwiotwórczej i tkanek pokrewnych (C81-C96)

Obejmuje: kody morfologiczne M959-M994 z kodem określającym charakter nowotworu /3

Nie obejmuje: wtórne i nieokreślone nowotwory węzłów chłonnych (C77.-)

C81* Choroba Hodgkina

Obejmuje: kody morfologiczne M965-M9fi6 z kodem określającym charakter nowotworu /3

C82* Chłoniak nieziarniczny guzkowy (grudkowy)

Obejmuje: chłoniak nieziarniczny guzkowy z polami rozlanymi, lub bez obecności pól rozlanych

kod morfologiczny M969 z kodem określającym charakter nowotworu /3

C83 * Chłoniaki nieziarnicze rozlane

Obejmuje: kody morfologiczne M9593, M9595, M967-M968 z kodem określającym charakter nowotworu /3

C84 * Obwodowy i skórny chłoniak z komórek T

Obejmuje: kod morfologiczny M970 z kodem określającym charakter nowotworu /3

C85* Inne i nieokreślone postacie chłoniaków nieziarnicznych

Obejmuje: kody morfologiczne M9590-M9592, M9594, M971 z kodem określającym charakter nowotworu /3

C88* Złośliwe choroby immunoproliferacyjne

Obejmuje: kod morfologiczny M976 z kodem określającym charakter nowotworu /3

C90* Szpiczak mnogi i nowotwory z komórek plazmatycznych

Obejmuje: kod morfologiczny M973, M9830 z kodem określającym charakter nowotworu /3

C91* Białaczka limfatyczna

Obejmuje: kod morfologiczny M982, M9940-M9941 z kodem określającym charakter nowotworu /3

C92* Białaczka szpikowa

Obejmuje: białaczki:

* granulocytową

* szpikowopochodną

kody morfologiczne M986-M988, M9930 z kodem określającym charakter nowotworu /3

C93* Białaczka monocytowa

Obejmuje: białaczka monocytowa

kod morfologiczny M989 z kodem określającym charakter nowotworu /3

C94* Inne białaczki określonego rodzaju

Obejmuje: kody morfologiczne M984, M9850, M9900, M9910, MM993 1 -M9932 z kodem określającym charakter nowotworu /3

Nie obejmuje: białaczkowa siatkowico-sródbłonkowica (C91.4)
białaczka plazmatycznokomórkowa (C90.1)

C95* Białaczka z komórek nieokreślonego rodzaju

Obejmuje: kod morfologiczny M980 z kodem określającym charakter nowotworu /3

C96* Inny i nieokreślony nowotwór złośliwy tkanki limfatycznej, krwiotwórczej i tkanek pokrewnych

Obejmuje: kody morfologiczne M972, M974 z kodem określającym charakter nowotworu /3

C97* Nowotwory złośliwe niezależnych (pierwotnych) mnogich umiejscowień

Nowotwory in situ (D00-D09)

Obejmuje: choroba Bowena

erytroplazja

kod morfologiczny określający charakter nowotworu /2

erytroplazja Queyrata

D00* Rak in situ jamy ustnej, przelyku i Śoładka

Nie obejmuje: czerniak in situ (D03.-)

D01* Raki in situ innych i nieokreślonych części narządów trawiennych

Nie obejmuje: czerniak in situ (D03.-)

D02* Rak in situ ucha środkowego i układu oddechowego

Nie obejmuje: czerniak in situ (D03.-)

D03* Czerniak in situ

Obejmuje: kod morfologiczny M872-M879 z kodem określającym charakter nowotworu /2

D04* Rak in situ skóry

Nie obejmuje: erytroplazja Queyrata (prącia) BNO (D07.4), czerniak in situ (DC13.-)

D05* Rak in situ sutka

Nie obejmuje: rak in situ skóry sutka (D04.5)

czerniak in situ sutka (skóry) (D03.5)

D06* Rak in situ szyjki macicy

Obejmuje: dysplazja wewnątrznałonkowa szyjki macicy stopnia III ze wzmianką lub bez wzmianki o nasilonej dysplazji

Nie obejmuje: czerniak in situ szyjki (D03.5)

nasiloną dysplazja szyjki (N87.2)

D07* Rak in situ innych i nieokreślonych narządów płciowych

Nie obejmuje: czerniak in situ (D03.5)

D09* Rak in situ innych i nieokreślonych umiejscowień

*- pod kategoriami oznaczonymi gwiazdką, znajdują się szczegółowe podkategorie

INSTRUKCJA WYPEŁNIANIA KARTY ZGŁOSZENIA NOWOTWORÓW ZŁOŚLIWYCH

Zasady Ogólne

Karta Zgłoszenia Nowotworu Złośliwego MZ/N-1a służy do zgłaszania wykrytych przypadków nowotworów złośliwych oraz raka *in situ* przez placówki publicznej i niepublicznej służby zdrowia na terenie całego kraju.

Kartę należy wypełniać:

- przy pierwszym rozpoznaniu lub podejrzeniu nowotworu,
- przy wizytach kontrolnych, w czasie których zostanie stwierdzona zmiana mająca związek z rozpoznaną chorobą,
- na podstawie aktu zgonu, jeśli przyczyną zgonu był nowotwór złośliwy.

Zgłoszeniu podlegają choroby nowotworowe oznaczone w X rewizji Międzynarodowej Statystycznej Klasyfikacji Chorób i Problemów Zdrowotnych numerami C00-C97 oraz D00-D09.

ZASADY WYPEŁNIANIA KARTY

Kartę należy wypełniać czytelnie czarnym lub niebieskim długopisem używając drukowanych liter, a pola kodowe zaznaczać **symbolem X** wewnątrz obszaru pola. **Nie należy wypełniać pól oznaczonych szarym kolorem (nr 2, 11, 25, 29, 38)**

Pole 1. Należy zaznaczyć, czy pacjent ma wypełnianą kartę KZMZ po raz pierwszy, czy jest to jego kolejna karta.

Pole 2. Nie wypełniać (wypełnia regionalny rejestr onkologiczny).

Pole 3. Należy wstawić nazwę lub stempel jednostki zgłaszającej oraz wpisać jej numer REGON.

Pole 4. Należy wpisać pełny numer PESEL

Pole 5. Należy wpisać datę urodzenia według ustalonego formatu: rrrr/mm/dd.

Pole 6. Należy zaznaczyć znakiem X odpowiednią płeć.

Pole 7. Należy wpisać aktualne nazwisko pacjenta

Pole 8. Należy wpisać imię (imiona) pacjenta.

Pole 9. Przy zmianie nazwiska należy podać również to nazwisko, które pacjent nosił w czasie postawienia pierwszej diagnozy czy poprzednich zgłoszeń.

Pole 10. Należy wpisać miejscowość, w której pacjent jest zameldowany na stałe.

Pole 11. Nie wypełniać (wypełnia Rejestr Nowotworów Złośliwych).

Pole 12. Należy wpisać ulicę, nr domu i mieszkania pacjenta w miejscu zameldowania.

Pole 13. Należy wpisać gminę, w której leży miejscowość.

Pole 14. Należy wpisać powiat, w którym leży miejscowość.

- Pole 15.* Należy wpisać województwo, w którym leży miejscowość.
- Pole 16.* Należy zaznaczyć znakiem X rodzaj wykonywanego zajęcia.
- Pole 17.* Należy zaznaczyć znakiem X wykształcenie pacjenta.
- Pole 18.* Należy wpisać datę rozpoznania nowotworu według ustalonego formatu: rrrr mm dd.
- Pole 19.* Należy wpisać datę porady ambulatoryjnej według ustalonego formatu: rrrr mm dd.
- Pole 20.* Należy wpisać datę przyjęcia do szpitala według ustalonego formatu: rrrr mm dd.
- Pole 21.* Należy wpisać datę wypisu ze szpitala według ustalonego formatu: rrrr mm dd.
- Pole 22.* Należy wpisać datę zgonu pacjenta według ustalonego formatu: rrrr mm dd.
- Pole 23.* Należy zaznaczyć znakiem X miejsce zgonu pacjenta (hospicjum należy do kategorii „inne”).
- Pole 24.* Należy zaznaczyć znakiem X przyczynę zgonu pacjenta.
- Pole 25.* Pola kodowego nie wypełniać. W miejscu na opis należy wpisać rozpoznanie kliniczne z dokładnym umiejscowieniem nowotworu (także tkanki krwiotwórczej i układu chłonnego), precyzując czy chodzi o umiejscowienie pierwotne czy przerzut a pierwotny punkt wyjścia nowotworu jest nieznan.
- Pole 26.* Należy zaznaczyć, czy rozpoznany nowotwór jest pierwszym nowotworem, czy jest to kolejny różny histologicznie nowotwór. Nie należy zakreślać pól w wypadku przerzutów.
- Pole 27.* W wypadku nowotworów umiejscowionych w narządach parzystych należy podać stronę ciała pacjenta, po której znajduje się nowotwór.
- Pole 28.* Pola kodowego nie wypełniać. W miejscu na opis należy wpisać rozpoznanie histopatologiczne
- Pole 29.* Jeżeli chory nie miał badania histopatologicznego, w polu należy zakreślić "nie pobrano materiału do badania". Jeżeli nie otrzymano jeszcze wyniku badania, należy zakreślić "pobrano wycinek - badanie w toku". Jeżeli wynik badania był ujemny, należy zakreślić "wynik negatywny", zaś jeśli badanie potwierdziło występowanie nowotworu należy podać pełne rozpoznanie histopatologiczne lub zakreślić "wynik pozytywny".
- Pole 30.* Należy zakreślić stadium zaawansowania choroby nowotworowej w klasyfikacji TNM.
- Pole 31.* Jeśli diagnostyka TNM nie jest możliwa, należy określić stadium zaawansowania choroby.
- Pole 32.* Jeżeli nie wykonano badania histopatologicznego, należy zakreślić jakie inne badania były podstawą rozpoznania nowotworu. Wskazywanie innych badań, których rezultat nie posiada istotnej wartości diagnostycznej jest niecelowe. Laparotomię należy zaznaczyć jako operację wywiadowczą.
- Pole 33.* Należy określić jakie metody leczenia skojarzonego zastosowano u pacjenta (kolejność nieistotna)
- Pole 34.* Należy zakreślić, jakiemu leczeniu przeciwnowotworowemu nieskojarzonemu poddano dotychczas pacjenta. (Operacja wywiadowcza nie jest leczeniem chirurgicznym). Możliwe zaznaczenie kilku pól.

Pole 35. Należy określić rodzaj leczenia, zaznaczając jedną z przewidzianych na karcie możliwości.

Pole 36. Należy wpisać datę wypełnienia karty według ustalonego formatu: rrrr mm dd.

Pole 37. Pole na podpis lekarza wypełniającego kartę oraz numer statystyczny lekarza.

Pole 38. Nie wypełniać.

Pole 39. Czytelny podpis i pieczęć lekarza.

Spis treści

1. Wstęp	5
2. Streszczenie.....	7
3. Podział administracyjny województwa warmińsko – mazurskiego	11
4. Struktura ludności województwa warmińsko – mazurskiego	11
5. Zarejestrowane zachorowania na nowotwory złośliwe w woj. warm. – mazurskim	12
6. Zgony na nowotwory złośliwe w województwie warmińsko – mazurskim	39
7. Skrót X rewizji Międzynarodowej Statystycznej Klasyfikacji Chorób i Problemów Zdrowotnych	50
8. Wzór karty zgłoszenia nowotworu złośliwego	57
9. Instrukcja wypełniania karty zgłoszenia nowotworów złośliwych	58

Spis rysunków, tabel i map

Rysunek 1	Ludność wg płci i wieku w % w woj. warmińsko – mazurskim w 2007 r.
Rysunek 2	Zachorowania na nowotwory złośliwe ogółem w 5-letnich grupach wieku, w 2002 i 2007 r. mężczyźni,
Rysunek 3	Zachorowania na nowotwory złośliwe ogółem w 5-letnich grupach wieku, w 2002 i 2007 r. kobiety
Rysunek 4	Struktura zachorowań na nowotwory złośliwe – mężczyźni, 2007 r.
Rysunek 5	Struktura zachorowań na nowotwory złośliwe kobiety, 2007 r.
Rysunek 6	Struktura zgonów wg przyczyny w województwie warmińsko – mazurskim, w 2000 - 2007 r.
Rysunek 7	Umieralność na nowotwory złośliwe ogółem w 5-letnich grupach wieku, mężczyźni i kobiety 2007 r.
Rysunek 8	Liczba zgonów na nowotwory złośliwe w latach 1999 – 2007 r.
Rysunek 9	Zgony na najczęstsze nowotwory złośliwe w województwie warmińsko - mazurskim, mężczyźni - 2007 r.
Rysunek 10	Zgony na najczęstsze nowotwory złośliwe w województwie warmińsko – mazurskim, kobiety 2007 r.
Tabela 1	Struktura ludności województwa warmińsko – mazurskiego wg płci i 5-letnich grup wieku 2007 r.
Tabela 2	Struktura zarejestrowanych zachorowań na najczęstsze nowotwory złośliwe 2007r.
Tabela 3	Zarejestrowane zachorowania na nowotwory złośliwe wg umiejscowienia i płci – mężczyźni 2007 r.
Tabela 4	Zarejestrowane zachorowania na nowotwory złośliwe wg umiejscowienia i płci – kobiety 2007 r.
Tabela 5	Liczby zarejestrowanych zachorowań na nowotwory złośliwe wg umiejscowienia i 5-letnich grup wieku – mężczyźni, 2007 r.

Tabela 6	Liczby zarejestrowanych zachorowań na nowotwory złośliwe wg umiejscowienia i 5-letnich grup wieku – kobiety 2007 r.
Tabela 7	Współczynniki zarejestrowanych zachorowań (na 100 000) na nowotwory złośliwe wg umiejscowienia i 5 – letnich grup wieku - mężczyźni, 2007 r.
Tabela 8	Współczynniki zarejestrowanych zachorowań (na 100 000) na nowotwory złośliwe wg umiejscowienia i 5 – letnich grup wieku - kobiety, 2007 r.
Tabela 9	Lista kolejności nowotworów złośliwych wg wielkości współczynników standaryzowanych zachorowalności – mężczyźni, 2007 r.
Tabela 10	Lista kolejności nowotworów złośliwych wg wielkości współczynników standaryzowanych zachorowalności – kobiety, 2007 r.
Tabela 11	Lista kolejności powiatów wg wielkości standaryzowanych współczynników zachorowalności na nowotwory złośliwe ogółem wg płci – 2007 r.
Tabela 12	Zgony na najczęstsze nowotwory złośliwe wg częstości występowania w 2007 r.
Tabela 13	Zgony na nowotwory złośliwe wg umiejscowienia i płci – mężczyźni, 2007 r. ...
Tabela 14	Zgony na nowotwory złośliwe wg umiejscowienia i płci – kobiety, 2007 r.
Tabela 15	Wskaźniki zachorowania/zgony na nowotwory złośliwe wg płci i umiejscowienia – 2007 r.
Mapa 1	Rozkład geograficzny umieralności na nowotwory złośliwe ogółem w województwie warm. – mazur., 2007 r. (współczynniki surowe na 100 000), mężczyźni
Mapa 2	Rozkład geograficzny umieralności na nowotwory złośliwe ogółem w województwie warm. – mazur., 2007 r. (współczynniki surowe na 100 000), kobiety